

ماجستير متقدم علم النفس العصبي السريري والترية العصبية (النورتية)



الجامعة
التكنولوجية
tech

ماجستير متقدم علم النفس العصبي السريري والتربية العصبية (النوروتربية)

« طريقة التدريس: أونلاين

« مدة الدراسة: سنتين

« المؤهل الجامعي من: TECH الجامعة التكنولوجية

« مواعيد الدراسة: وفقاً لوتيرتك الخاصة

« الامتحانات: أونلاين

رابط الدخول إلى الموقع الإلكتروني: www.techitute.com/ae/education/advanced-master-degree/advanced-master-degree-clinical-neuropsychology-neuroeducation

الفهرس

01	المقدمة	صفحة 4
02	الأهداف	صفحة 8
03	الكفاءات	صفحة 14
04	هيكل الإدارة وأعضاء هيئة تدريس الدورة التدريبية	صفحة 20
05	الهيكل والمحتوى	صفحة 26
06	المنهجية	صفحة 50
07	المؤهل العلمي	صفحة 58

المقدمة

إن فهم كيفية عمل الدماغ أمر ضروري في مجال الصحة، وكذلك في مجال التعليم. وبالتالي، فإن التربية العصبية (النوروتربية) هو أحد العلوم الناشئة التي تكتسب أهمية كبيرة في الوقت الحالي. يهدف هذا الماجستير المتقدم في علم النفس العصبي السريري والتربية العصبية (النوروتربية) إلى الارتقاء بالمهني إلى مستوى أعلى من المعرفة بالدماغ المطبقة على هذين المجالين، مما يسمح له/لها بإجراء تدخلات عالية الجودة، وفقاً لكل مشكلة.



التعرف على أحدث الأساليب حول العمليات
الأساسية للتطور المعرفي فيما يتعلق بالتعلم
وتطور المدرسة، في تدريب مكثف وكامل"



هذا الماجستير المتقدم في علم النفس العصبي السريري والتربية العصبية (النوروتربية) تحتوي على البرنامج العلمي الأكثر اكتمالا وحدثا في السوق. أبرز خصائصها هي:

- ♦ أحدث التقنيات في برامج التدريس عبر الإنترنت
- ♦ نظام تعليمي مرئي مكثف، مدعم بمحتوى رسومي وتخطيطي يسهل استيعابه وفهمه
- ♦ تطوير الحالات العملية التي يقدمها الخبراء النشطين
- ♦ أحدث جيل من أنظمة الفيديو التفاعلية
- ♦ التدريس مدعوماً بالممارسة عن بعد
- ♦ أنظمة تحديث وإعادة تدوير دائمة
- ♦ التعلم الذاتي التنظيم: توافق تام مع المهن الأخرى
- ♦ تمارين عملية للتقييم الذاتي وتأكيد التعلم
- ♦ مجموعات الدعم والتأزر التعليمي: أسئلة للخبراء ومنتديات المناقشة والمعرفة
- ♦ التواصل مع المعلم وعمل التفكير الفردي
- ♦ توفر الوصول إلى المحتوى من أي جهاز ثابت أو محمول متصل بالإنترنت
- ♦ بنوك التوثيق التكميلية متوفرة بشكل دائم، حتى بعد الدورة

يعتمد علم النفس العصبي على المنهج العلمي الطبيعي في دراسة الدماغ. من خلال مزيج من الأساليب الافتراضية والاستنتاجية والتحليلية الاستقرائية، يقوم المتخصصون في هذا التخصص بتطوير التدخل العلاجي لدى الأفراد الذين يعانون من إصابات خلقية أو إصابات الدماغ، وكذلك لدى الأفراد غير المصابين.

يضم هذا الماجستير المتقدم مجالان متميزان ولكنهما متكاملان للغاية في الدراسة. من ناحية، علم النفس العصبي السريري، ومن ناحية أخرى، التربية العصبية (النوروتربية). والهدف من أول هذه المجالات هو إعطاء الأخصائي النفسي إتقان الآليات العصبية والكيميائية الحيوية التي ينطوي عليها المرض النفسي والصحة العقلية. من جانبه، يهدف عمل علم النفس العصبي في التعليم إلى تثقيف المهنيين حول جوانب الدماغ التي تؤثر على التعليم والتعلم.

فهم التراكيب الكيميائية والتشريحية التي تدخل في كل عملية من العمليات في مجال الصحة والاضطرابات النفسية أيضًا، يوفر رؤية شاملة ضرورية للإتقان الحقيقي في تمييز الإنسان، والتي تنضم إلى الطيف الواسع من التدخل في التدريب لإعطاء معرفة شاملة بالموضوع.

علاقة الكيمياء الحيوية للدماغ والتركيبات الحوفية بالمشاعر الأساسية، وكذلك الطريقة التي يؤثر بها الجهاز الشبكي على سلوكنا ووعينا، هي موضوعات أساسية في هذا البرنامج التعليمي. الماجستير المتقدم الذي يتكامل مع عمل الذاكرة واللغة والعلاقة بين الجانبية والتطور المعرفي وغيرها من الجوانب الأخرى.

خلال هذا التخصص، سيخوض الطالب جميع الأساليب الحالية في التحديات المختلفة التي تطرحها مهنتهم. خطوة عالية المستوى ستصبح بمثابة عملية تحسين، ليس فقط على المستوى المهني بل على المستوى الشخصي.

هذا التحدي هو أحد التحديات التي نعتبرها في تيك التزام اجتماعي: مساعدة المهنيين المؤهلين تأهيلاً عالياً لتخصص وتطوير مهاراتهم الشخصية والاجتماعية والمهنية أثناء تطوّرهم.

لن نأخذك عبر المعرفة النظرية التي نقدمها فحسب، بل سنعرض لك طريقة أخرى للدراسة والتعلم، أكثر عضوية، وأبسط وأكثر كفاءة. سنعمل على إبقائك متحمساً وخلق فيك شغفاً للتعلم. وستشجعك على التفكير وتطوير التفكير النقدي.

تم تصميم هذا الماجستير المتقدم لإتاحة الوصول إلى المعرفة المحددة لهذا التخصص بطريقة مكثفة وعملية. رهان ذو قيمة كبيرة لأي محترف.

تخصص علمي عالي المستوى يدعمه التطور التكنولوجي
المتقدم والخبرة التدريسية لأفضل المتخصصين"



الانغماس العميق والكامل في علم النفس
العصبي السريري والتربية العصبية (النوروتربية)

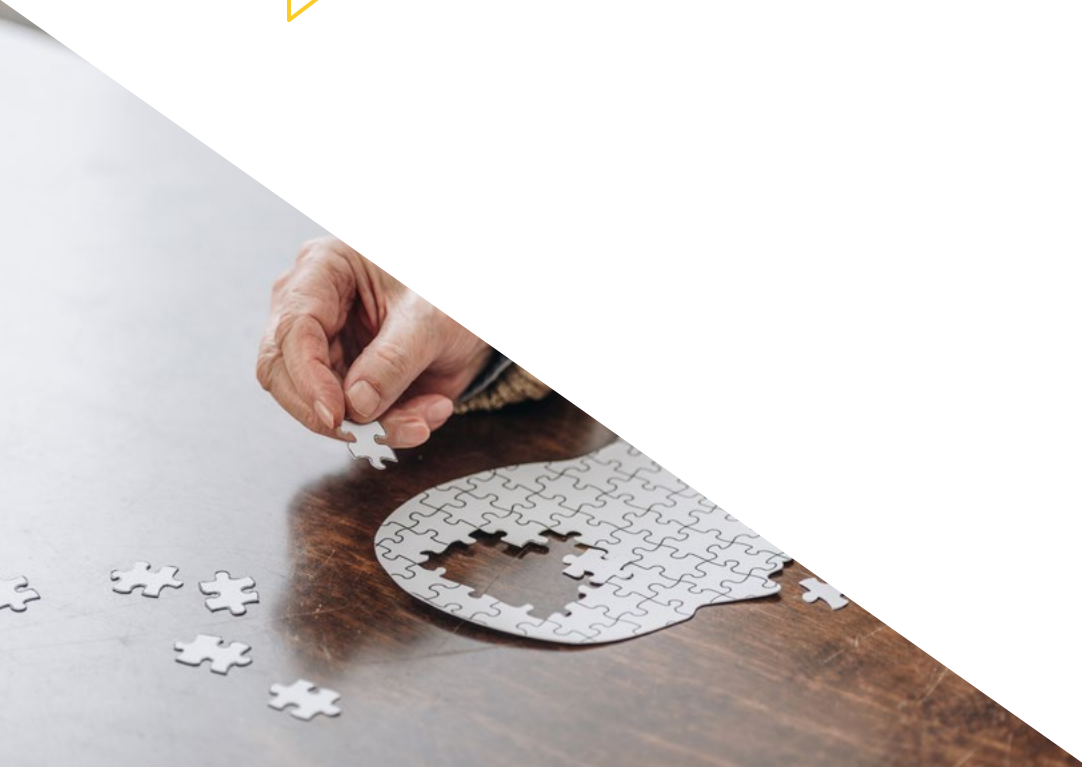
دراسة الأنظمة الحسية للإنسان من وجهة نظر أخصائي
علم النفس العصبي بهدف التدخل والتحسين.

تخصص تم خلقه للمهنيين الذين يتطلعون
إلى التميز وسيتيح لك اكتساب مهارات
واستراتيجيات جديدة بطريقة سلسلة وفعالة"

البرنامج يضم في أعضاء هيئة تدريسه محترفين في مجال الطاقات المتجددة يصون في هذا التدريب خبرة عملهم، بالإضافة إلى متخصصين معترف بهم من الشركات الرائدة والجامعات المرموقة.

وسيتيح محتوى البرنامج المتعدد الوسائط، والذي صيغ بأحدث التقنيات التعليمية، للمهني التعلم السياقي والموقعي، أي في بيئة محاكاة توفر تدريباً غامراً مبرمجاً للتدريب في حالات حقيقية.

يركز تصميم هذا البرنامج على التعلم القائم على حل المشكلات، والذي المهني في يجب أن تحاول من خلاله حل المواقف المختلفة للممارسة المهنية التي تنشأ من خلاله. للقيام بذلك، سيحصل على مساعدة من نظام فيديو تفاعلي مبتكر من قبل خبراء مشهورين.



الأهداف

هدفنا هو تدريب المهنيين المؤهلين تأهيلا عاليا للحصول على الخبرة العملية. هدف يتكامل أيضًا على الصعيد العالمي مع دافع التنمية البشرية الذي يضع الأسس لمجتمع أفضل. يتشكل هذا الهدف في مساعدة المهنيين للوصول إلى مستوى أعلى بكثير من الكفاءة والتحكم. هدف يمكنك أن تعتبره مكتسباً، مع تخصص ذو كثافة ودقة عاليتين.



إذا كان هدفك هو تحسين مهنتك، والحصول
على مؤهل يمكّنك من التنافس بين الأفضل،
فلا تبحث بعد ذلك: أهلاً وسهلاً بك في TECH"



الأهداف العامة

- وصف الأداء العام للدماغ والكيمياء الحيوية التي تنشطه أو توقفه
- إدارة نشاط الدماغ كخريطة للاضطرابات النفسية
- وصف العلاقة بين الدماغ والعقل
- تطوير التقنيات التي تحدث تغييرات في الدماغ للخروج من المرض العقلي
- وصف الاضطرابات العصبية الأكثر شيوعًا في الاستشارة النفسية
- وصف العلاقات بين الجهاز العصبي المركزي والغدد الصماء وجهاز المناعة
- إدارة علم الأدوية النفسي الحالي ودمج هذه المعرفة في الأدوات النفسية التي يمكن أن تحسن المرض العقلي
- تدريب المهنيين على ممارسة علم النفس العصبي في التعليم في تنمية الأطفال والشباب
- تعلم تنفيذ برامج محددة لتحسين الأداء المدرسي
- الوصول إلى أشكال وعمليات البحث في علم النفس العصبي في البيئة المدرسية
- زيادة القدرة على العمل والحل المستقل لعمليات التعلم
- دراسة الانتباه إلى التنوع من منظور نفسي عصبي
- معرفة الطرق المختلفة لتطبيق أنظمة الإثراء لمنهجيات التعلم في الفصول الدراسية، خاصة تلك التي تستهدف المتعلمين المتنوعين
- تحليل ودمج المعرفة اللازمة لتعزيز التنمية المدرسية والاجتماعية للطلاب



الأهداف المحددة

الوحدة 1. أسس علوم الأعصاب

- التعرف على وصف عمل الجهاز العصبي
- شرح التشريح الأساسي للتركيبات الأساسية المتعلقة بالتعلم
- شرح علم وظائف الأعضاء الأساسي للتركيبات الأساسية المتعلقة بالتعلم
- تحديد تراكيب الدماغ الرئيسية المتعلقة بالمهارات الحركية
- تعريف الدماغ المرن والمرونة العصبية
- شرح تأثيرات البيئة على نمو الدماغ
- وصف التغييرات في دماغ الرضيع
- تفسير تطور دماغ المراهقين
- تعريف خصائص دماغ البالغين

الوحدة 2. علم النفس العصبي للنمو

- تحديد المفاهيم بين الإرشاد، علم الأعصاب، التعلم العصبي، أجهزة التعلم الأساسية، الذكاءات المتعددة، الحركة والتعلم ؛ علم الأعصاب المنهجي واللعب داخل المجالات
- التعرف على عمل الدماغ وتركيباته
- ترسيخ مفاهيم التعلم ومختلف مستوياته، أنماطه، أنواعه ومهاراته
- ربط أجهزة التعلم الأساسية والوظائف التنفيذية في تطوير الأنشطة
- التعرف على الذكاءات المتعددة ومدى تفضيل تطبيقها في المجال التربوي
- التعرف على أهمية اللعبة كأداة لعلم الأعصاب والتعلم
- تنفيذ تمارين الحركة والتعلم داخل حجرة الدراسة كجلسات تعلم
- ربط الإرشاد بعلم الأعصاب والتمكين الذي يولده لدى الطلاب
- تحديد بوضوح كيفية إحالة الطلاب

الوحدة 7. التلف الدماغني

- ♦ تحليل آثار إصابات الدماغ المبكرة على التطور النفسي العصبي
- ♦ استكشاف الاضطرابات الناجمة عن مشاكل الأوعية الدموية في الدماغ
- ♦ التعرف على اضطرابات الصرع وآثارها النفسية العصبية
- ♦ فهم التغيرات في مستوى الوعي وعواقبها النفسية العصبية

الوحدة 8. الحبسة والعجز عن الكتابة وتعذر القراءة

- ♦ فهم خصائص حبسة Broca وأسبابه
- ♦ تحليل خصائص حبسة Wernicke وأسبابه
- ♦ استكشاف خصائص الحبسة التوصيلية وأسبابها
- ♦ معرفة خصائص الحبسة الكلية وأسبابها
- ♦ الإلمام بخصائص وأسباب حالات فقدان القدرة على الكلام، والحبسة وأسبابها المختلفة

الوحدة 9. أمراض الاتنكاس العصبي

- ♦ تحليل كيفية تأثير الاحتياطي المعرفي على الشيخوخة والصحة العقلية
- ♦ استكشاف الاضطرابات العصبية المختلفة، مثل التصلب المتعدد والتصلب الجانبي الضموري
- ♦ معرفة الخصائص الرئيسية لاضطرابات الحركة مثل مرض باركنسون
- ♦ فهم عملية التقدم في العمر وتأثيراتها على الإدراك

الوحدة 3. مبادئ علم التشريح العصبي

- ♦ التعرف على الأصول والعملية التطورية للجهاز العصبي
- ♦ الحصول على لمحة عامة عن تكوين الجهاز العصبي
- ♦ التعرف على أساسيات علم التشريح العصبي

الوحدة 4. مقدمة في علم النفس العصبي

- ♦ فهم أهمية علم النفس العصبي ومفاهيمه الأساسية
- ♦ معرفة طرق التقييم وأساسيات البحث في علم النفس العصبي
- ♦ استكشاف تطور الجهاز العصبي وعلاقته بالاضطرابات العصبية
- ♦ فهم بنية ووظيفة الجهاز العصبي على المستوى الخلوي والجزئي

الوحدة 5. تشريح الأعصاب الوظيفي

- ♦ فهم الوظائف الرئيسية لفصوص الدماغ وتقسيماتها الفرعية
- ♦ تحليل كيفية تأثير الآفات في مناطق مختلفة من الفص الجبهي على التفكير والسلوك
- ♦ استكشاف كيفية تأثير الآفات في القشرة الحركية على التحكم في الحركات وتنفيذها. الحركات
- ♦ فهم عدم تناسق الدماغ وتأثيره على الوظائف الإدراكية والعاطفية

الوحدة 6. الوظائف المعرفية

- ♦ فهم الأساس العصبي البيولوجي الذي يقوم عليه الانتباه
- ♦ استكشاف الأسس العصبية الحيوية للغة
- ♦ دراسة الأساس العصبي البيولوجي للإدراك الحسي
- ♦ فهم الأساس العصبي البيولوجي للإدراك البصري المكاني

الوحدة 10. التربية العصبية (النوروتربية)

- ♦ تحديد مبادئ التربية العصبية (النوروتربية)
- ♦ شرح أهم الخرافات العصبية
- ♦ شرح استراتيجيات التحفيز والتدخلات المبكرة
- ♦ تحديد نظرية الانتباه
- ♦ شرح المشاعر من منظور عصبي
- ♦ شرح التعلم من منظور عصبي
- ♦ شرح الذاكرة من منظور عصبي

الوحدة 11. وظائف بصرية وسمعية للقراءة واللغة واللغات والتعلم

- ♦ التعرف على خصائص أجهزة الإبصار وتطورها
- ♦ اكتشاف وتقييم والتدخل في الفصل الدراسي مع الطلاب الذين يعانون من مشاكل في الرؤية
- ♦ اكتساب القدرة على العمل على تحسين الإدراك البصري
- ♦ الدراية ببرامج التدريب على مهارات الرؤية وفيما يتعلق بالقراءة و بالقراءة
- ♦ دراسة نماذج السكاكيدي
- ♦ تطوير خصائص أجهزة السمع وتطورها
- ♦ معرفة عوامل الخطر
- ♦ اكتشاف وتقييم والتدخل في الفصل الدراسي مع الطلاب الذين يعانون من مشاكل في السمع
- ♦ اكتساب القدرة على العمل على تحسين السمع
- ♦ المعرفة الجوانب النفسية البيولوجية للسمع
- ♦ تطوير المهارات اللازمة لتنفيذ عمليات تكييف المناهج الدراسية في هذا المجال
- ♦ دراسة الآثار الكاملة للمشكلات البصرية والسمعية على تعلم القراءة والكتابة

الوحدة 12. المهارات الحركية والجانبية والكتابة

- ♦ تعميق العلاقة بين التعلم والنمو العصبي في مجال التعليم
- ♦ دراسة جوانب المهارات النفسية الحركية الإجمالية والدقيقة
- ♦ فهم العلاقة بين المهارات الحركية والنفسية وآثارها التنموية
- ♦ دراسة الجانبية فيما يتعلق بتطور القدرات الإدراكية
- ♦ تطوير الدرجات المختلفة للتطور في المراحل الجانبية التطورية
- ♦ تعلم الاضطرابات الحركية المختلفة من تأثيرها على التعلم
- ♦ الكشف عن جميع جوانب عملية اكتساب القراءة من جميع جوانبها
- ♦ التعرف على كيفية التدخل في صعوبات التعلم المحتملة في الفصل الدراسي: عسر الكتابة وعسر الحساب وعسر القراءة
- ♦ تطوير نماذج تدخل للوقاية والتطور وصعوبات التعلم في البيئة المدرسية
- ♦ تطوير مهارات التواصل والعلاقات مع أولياء الأمور والعائلات

الوحدة 13. التدخل في القدرات العالية

- ♦ معرفة النموذج التشخيصي المتكامل ومراحله
- ♦ معرفة الأمراض المصاحبة التي عادة ما تصاحب طيف القدرات العالية
- ♦ التفريق بين المظاهر أو الأعراض التي يمكن أن تكون مرتبطة بالقدرة العالية والأعراض التي يمكن أن تكون مرتبطة بوجود اضطرابات
- ♦ تنظيم عملية اتخاذ القرار في التشخيص الأولي
- ♦ اقتراح خطوط عمل ملموسة للممارسة التدخل التربوي
- ♦ تحليل خطوط التدخل المقترحة على المستوى الأسري والشخصي على أساس الحالات العملية وتقييم أثرها

الوحدة 18. منهجية البحث 1

- ♦ معرفة منهجية البحث ومناهجها المختلفة
- ♦ تطوير طريقة بحث كاملة، بدءاً من اختيار الموضوع إلى اقتراح مقترح البحث وصياغته
- ♦ تعلم كيفية إجراء البحوث الكمية وتحليل النتائج

الوحدة 19. منهجية البحث 2

- ♦ إجراء التعلم للإحصاءات الوصفية المختلفة
- ♦ تعلم كيفية تطوير اختبار الفرضية وتفسيرها
- ♦ دراسة استخدام إحصاءات الارتباط ومقارنة المجموعات والقدرة على استخدامها في البحث

الوحدة 14. الذكاءات المتعددة والإبداع والموهبة والقدرات العالية

- ♦ تعلم جميع الجوانب المتعلقة بنظرية الذكاءات المتعددة وتقييمها
- ♦ تعلم الأسس العصبية والنفسية للإبداع وتطوره في السياق التعليمي
- ♦ معرفة إمكانيات العمل في مجال القدرات العالية

الوحدة 15. عسر القراءة وعسر الحساب وفرط النشاط

- ♦ دمج المعرفة اللازمة للكشف والتدخل في الفصل الدراسي في حالات عسر الحساب وعسر القراءة والاضطراب في القراءة والكتابة
- ♦ فهم تأثير الاعتلال المشترك في هذا السياق
- ♦ للتعرف على إمكانيات التكنولوجيا العصبية المطبقة على عسر القراءة واضطراب فرط الحركة ونقص الانتباه والحساب

الوحدة 16. العمليات اللغوية العصبية والصعوبات وبرامج التدخل

- ♦ تطوير الجوانب العصبية الحيوية التي ينطوي عليها التطور اللغوي
- ♦ دراسة الأسس النفسية العصبية للغة وإمكانيات العمل اللغوي وتطوره
- ♦ تحليل عمليات الفهم اللغوي والأصوات وفهم القراءة
- ♦ تحليل اضطرابات اللغة والقراءة والكتابة
- ♦ تعلم كيفية تقييم الصعوبات اللغوية وتشخيصها والتدخل في الصعوبات اللغوية

الوحدة 17. عمليات الذاكرة والمهارات وتكنولوجيا المعلومات والاتصالات

- ♦ استكشاف واكتساب معرفة متعمقة بخصائص وأداء عمليات الذاكرة، فيما يتعلق بالتطور العام للشخص، في مجال التعلم المحدد



هدفنا هو مساعدتك في تحقيق أهدافك،
من خلال برنامج تخصص حصري للغاية
سيصبح تجربة نمو مهني لا تضاهي"

الكفاءات

بمجرد دراسة جميع المحتويات وتحقيق أهداف برنامج الماجستير المتقدم في علم النفس العصبي السريري والتربية العصبية (النوروتربية)، سيكون لدى المحترف كفاءة وأداء فائق في هذا المجال. منهج متكامل للغاية، في تخصص عالي المستوى، من شأنه أن يحدث فرقاً.

NE

NEUROPSYCH

NEUROPSYCHOLOG

إن الوصول إلى التميز في أي مهنة يتطلب الجهد والمثابرة. ولكن، قبل كل شيء، دعم المحترفين الذين يقدمون لك الدفعة التي تحتاجها، بالوسائل والدعامة اللازمين. في TECH نضع كل ما تحتاجه في خدمتك"



الكفاءات العامة



- ♦ تطوير المهنة فيما يتعلق بالمهنيين الصحيين الآخرين، واكتساب المهارات لعمل الفريق
- ♦ إدراك الحاجة إلى الحفاظ على الكفاءة المهنية وتحديثها، مع إيلاء أهمية خاصة للتعلم المستقل والمستمر للمعرفة الجديدة
- ♦ تنمية القدرة على التحليل النقدي والبحث في مجال مهنتك
- ♦ استخدام علم النفس العصبي في البيئة التعليمية
- ♦ تنفيذ برامج لتحسين الأداء المدرسي
- ♦ تطبيق أساليب البحث في علم النفس العصبي في التعليم
- ♦ بناء طرق جديدة لمعالجة التنوع في الفصول الدراسية

الكفاءات المحددة



- ♦ معرفة كيف يهتم دماغ الزواحف بالذكاء الأساسي والنمطي والذكاء المعياري
- ♦ إتقان العلاقة بين الجهاز الحوفي وعالمنا العاطفي
- ♦ فهم المواد الكيميائية في الدماغ التي تؤثر على عواطفنا
- ♦ معرفة المركز العصبي لعواطفنا
- ♦ البحث في الحدس وجزئه العلمي والقابل للقياس
- ♦ معرفة الآليات اللاواعية للذكاء العاطفي
- ♦ تحديد من المعرفة العلمية أن "العاطفة تقرر والعقل يبرر"
- ♦ معرفة محركات الدوافع البشرية
- ♦ التفريق بين حقيقة التفكير وحقيقة التأمل في الواقع العصبي
- ♦ اكتشاف التعاقب التطوري لقشرتنا المخية الحديثة
- ♦ معرفة القدرة العقلانية على الربط والتمثيل في الفضاء والتفكير
- ♦ معرفة ألياف ألفا ووظيفتها
- ♦ معرفة ألياف بيتا ووظيفتها
- ♦ معرفة ألياف غاما ووظيفتها
- ♦ معرفة ألياف دلتا ووظيفتها
- ♦ مراجعة وحصر الألياف العصبية الودية وما قبل العقدة العصبية





- ♦ معرفة كيفية تمييز المستقبلات الميكانيكية عن الألياف الأخرى
- ♦ إدراك أهمية المستقبلات العصبية الودية في الألم والحساسية
- ♦ معرفة مورفولوجيا ووظيفة الألياف قبل العقدية
- ♦ اكتشاف الآليات الودية وغير الودية
- ♦ معرفة وظائف وآليات عمل الأعصاب الشوكية
- ♦ معرفة كيفية التفريق بين التواصل الصادر والوارد
- ♦ معرفة خصائص المادة الرمادية ووسيلة اتصالها، المادة البيضاء
- ♦ معرفة وظائف جسر Varolio
- ♦ فهم كيفية تأثير النخاع المستطيل على نظامنا السلوكي العالمي
- ♦ فهم وصف المخيخ ووظيفته
- ♦ إتقان الدور الشامل لكل من اللوزة الدماغية والخمين وما تحت المهاد والوطاء والحزام السحري والمهاد الحسي والنواة القاعدية والمنطقة الرمادية حول القناة الرمادية والغدة النخامية والنواة المتكئة
- ♦ التعرف على نظرية R Carter لتطور الدماغ في عام 2002
- ♦ إدارة الدور العالمي للفص الجبهي المداري
- ♦ الربط بين النقل الحركي العصبي والإدراك الحسي
- ♦ امتلاك معرفة بمحور الوطاء وجهاز الغدد الصماء
- ♦ فهم الآليات العصبية والكيميائية التي تنظم درجة الحرارة وضغط الدم وتناول الطعام والوظيفة الإنجابية
- ♦ استيعاب أحدث المعارف حول العلاقة بين الجهاز العصبي والجهاز المناعي
- ♦ التعرف على تشريح الدماغ وعلاقته بتطور عمليات التعلم المختلفة من وجهة نظر حركية وحسية وعاطفية وغيرها
- ♦ استخدام المعرفة بعلم النفس العصبي في تطوير برامج التدخل المتنوعة في جميع مجالات التنمية المدرسية

- ♦ تطبيق البيانات المستقاة من التحليل العصبي في التشخيص السريري، بالاعتماد على معرفة محددة بعلم النفس العصبي النمائي
- ♦ وضع الأشكال المختلفة للتدخل في المجال التعليمي موضع التنفيذ العملي بناءً على البيانات المستخلصة من تحليل وظائف الدماغ في مجال العواطف والتعلم
- ♦ العمل مع الصعوبات الحسية في البيئة المدرسية، من خلال نهج نفسي عصبي قائم على العمل، استناداً إلى معرفة شاملة بالوظائف البصرية والسمعية
- ♦ تنفيذ استراتيجيات تحفيز الدماغ في البيئة التعليمية، من خلال تطوير المهارات الحركية والجانبية
- ♦ تنفيذ استراتيجيات تحفيز الدماغ في البيئة التعليمية، من خلال تطوير المهارات الحركية والجانبية
- ♦ تنفيذ استراتيجيات جديدة للحالات ذات القدرات العالية
- ♦ القدرة على البرمجة مع مراعاة الذكاءات المتعددة وتعزيز الموهبة والإبداع
- ♦ تطوير برامج تدخل فعالة للتلاميذ الذين يعانون من عسر الحساب وعسر القراءة وفقر النشاط
- ♦ تعلم كيفية تقييم الصعوبات اللغوية وتشخيصها والتدخل في الصعوبات اللغوية



هدفنا بسيط للغاية: أن نقدم لك تدريباً عالي الجودة،
مع أفضل نظام تعليمي في الوقت الحالي، حتى
تتمكن من تحقيق التميز في مهنتك"



هيكل الإدارة وأعضاء هيئة تدريس الدورة التدريبية

ضمن مفهوم الجودة الشاملة لمحاضرتنا الجامعية، نحن فخورون بأن نضع تحت تصرفكم طاقم تدريس على أعلى مستوى، تم اختيارهم لخبرتهم المثبتة في المجال التعليمي. محترفون من مجالات ومهارات مختلفة يشكلون طاقمًا كاملًا متعدد التخصصات. فرصة فريدة للتعلم من الأفضل.

سيوفر لك مدرسوننا خبراتهم وقدراتهم التعليمية
ليقدموا لك عملية تخصص محفزة وخلاقة"



هيكل الإدارة

د. Martínez Lorca, Alberto

- ♦ أخصائي طب نووي في مستشفى La Paz الجامعي
- ♦ طبيب في قسم الطب النووي في مستشفى رامون وكاخال الجامعي
- ♦ أخصائي طبي في الطب النووي في مستشفى الملك Juan Carlos
- ♦ دكتوراه في الطب
- ♦ باحث خبير في مجال السرطان ومستقبلات الهرمونات
- ♦ مدير التعليم الطبي
- ♦ ماجستير في العلاج النفسي وعلم النفس الصحي المحدود الوقت
- ♦ Coaching VEC
- ♦ مدير منطقة الدراسات العصبية في مركز الدراسات العصبية للكفاءة التربوية. مدريد
- ♦ أخصائي طب أعصاب النوم واضطرابات
- ♦ عاملة توعية للأطفال في مستشفى Teddy Bear



أ. Sánchez Padrón, Nuria Ester

- ♦ أخصائي الصحة النفسية العامة في Vitaliti
- ♦ مدرسة تعزيز تعليمي في إذاعة ECCA
- ♦ شهادة جامعية في علم النفس من جامعة La Laguna
- ♦ ماجستير في علم النفس الصحي العام من جامعة la Rioja
- ♦ أخصائي الرعاية النفسية في حالات الطوارئ للصليب الأحمر
- ♦ أخصائي على الرعاية النفسية في المؤسسات العقابية



جهة التنسيق الأكاديمي

د. Roberto Aguado Romo

- ♦ رئيس المعهد الأوروبي للعلاج النفسي المحدود الوقت
- ♦ أخصائي نفسي في الاستشارات الخاصة
- ♦ باحث في العلاج النفسي المحدود الوقت
- ♦ منسق فريق التوجيه للعديد من المدارس
- ♦ مؤلف عدة كتب عن علم النفس
- ♦ خبير التواصل في علم النفس الإعلامي
- ♦ مدرس دورات دراسية ودراسات عليا
- ♦ ماجستير في العلاج النفسي وعلم النفس الصحي
- ♦ متخصص في علم النفس السريري
- ♦ متخصص في استهداف التفكك الانتقائي



الأساتذة

أ. Lucía Roldán

- ♦ طبيب نفسي صحي
- ♦ أخصائي التدخل السلوكي المعرفي
- ♦ ماجستير في العلاج النفسي وعلم النفس الصحي المحدود الوقت
- ♦ خبير في التدخل في العلاج بالطاقة

د. Manuela Martinez Lorca

- ♦ دكتوراه في علم النفس من جامعة كاستيلا لامانشا
- ♦ أخصائية نفسية صحية
- ♦ أستاذة في قسم علم النفس في UCLM
- ♦ ماجستير في العلاج النفسي لفترة محدودة وخبير علم النفس الصحي في الطب
- ♦ الأوروبيين كتاب العلاج النفسي لفترة محدودة
- ♦ متخصصة في التنويم المغناطيسي السريري والاسترخاء

د. Fernández Sánchez, Ángel

- ♦ أخصائي علم النفس الأوروبي في العلاج النفسي من قبل الاتحاد الأوروبي لرابطات علماء النفس
- ♦ طبيب نفسي صحي
- ♦ ماجستير في العلاج النفسي وعلم النفس الصحي
- ♦ مدير مركز التقييم والعلاج النفسي بمدريد
- ♦ المعلم المسؤول في مجال التشخيص النفسي والتدخل النفسي التابع لبرنامج مركز الدراسات العليا
- ♦ مؤلف تقنية الدراسة العصبية. رئيس دراسات الماجستير في العلاج النفسي وعلم النفس الصحي لفترة محددة
- ♦ متخصصة في التنويم المغناطيسي السريري والاسترخاء

أ. González Agüero, Mónica

- ♦ أخصائية علم نفس مسؤول عن قسم علم نفس الأطفال والشباب في مستشفى كبرون في ماربيا وعلماء النفس آفاتر
- ♦ ماجستير في العلاج النفسي لفترة محددة وخبير علم النفس الصحي في الطب
- ♦ الأوروبيين كتاب العلاج النفسي لفترة محددة (I.E.P.T.L.)
- ♦ أخصائية جامعي في التنويم المغناطيسي السريري مع التركيز الانتقائي للانفصام من جامعة ألميريا
- ♦ متعاونة في برامج الصليب الأحمر المختلفة
- ♦ ماجستير في العلاج النفسي وعلم النفس الصحي المحدود الوقت، المعهد الأوروبي للعلاج النفسي محدود الوقت
- ♦ مدربة في Avatar Psicólogos في برامج الإدارة العاطفية المختلفة للمراكز التعليمية والشركات. مدربة في Human Resources Consulting Services (HRCS)

د. Kaiser Ramos, Carlos

- ♦ أخصائي طبي في علم المناعة. أخصائي في إعادة التأهيل والطب الطبيعي
- ♦ رئيس خدمة ORI في مستشفى سيغوفيا العام
- ♦ أستاذ اللغة طب الأنف والأذن والحنجرة بجامعة المستقلة بمدريد
- ♦ أكاديمي في الأكاديمية الملكية للطب في سالامانكا
- ♦ أكاديمي في الأكاديمية الملكية وطنية الطب
- ♦ ماجستير في العلاج النفسي وعلم النفس الصحي لفترة محددة
- ♦ دكتور أوروبي متخصص في العلاج النفسي
- ♦ خبير في الطب النفسي الجسدي
- ♦ رئيس قسم الدراسات ومدير الأبحاث في الاضطرابات النفسية في المعهد
- ♦ الأوروبيين كتاب العلاج النفسي لفترة محددة
- ♦ ماجستير في علم النفس العيادي والصحي من الجمعية الإسبانية للطب النفسي الجسدي وعلم النفس الصحي



تدريب مهني يتغذى من التجربة الحقيقية
للمهنيين على رأس عملهم. التعلم هو
أفضل طريقة لتحقيق الجودة في مهنتك"

الهيكل والمحتوى

تم تطوير محتويات هذا التخصص من قبل مختلف المعلمين في هذا البرنامج، بهدف واضح: ضمان اكتساب الطلاب كل المهارات اللازمة ليصبحوا خبراء حقيقيين في هذا المجال. سيسمح لك محتوى هذه الدورة بتعلم جميع جوانب التخصصات المختلفة المشاركة في هذا المجال. برنامج كامل للغاية ومنظم جيدًا يقود الطالب نحو أعلى معايير الجودة والنجاح.

من خلال تطوير مجزأ بشكل جيد للغاية، ستتمكن من الوصول إلى المعرفة الأكثر تقدماً في الوقت الحالي في علم النفس العصبي السريري والتربية العصبية (النوروتربية)



الوحدة 1. أسس علوم الأعصاب

- 1.1 الجهاز العصبي والخلايا العصبية
 - 1.1.1 مقدمة
 - 2.1.1 التطورات وأحدث المناهج
- 2.1 شرح التشريح الأساسي للتركيبات الأساسية المتعلقة بالتعلم
 - 1.2.1 علم فسيولوجية التعلم
- 3.1 العمليات النفسية التي المتعلقة التعلم
 - 1.3.1 الأحاسيس والتعلم
 - 2.3.1 المقاربات العاطفية
- 4.1 تراكيب الدماغ الرئيسية المتعلقة بالمهارات الحركية
 - 1.4.1 نمو الدماغ والمهارات الحركية
 - 2.4.1 الجانبية والتطور
- 5.1 الدماغ المرن والمرونة العصبية
 - 1.5.1 تعريف المرونة
 - 2.5.1 المرونة العصبية والتعليم
- 6.1 علم التخلق
 - 1.6.1 التعريف والأصل
- 7.1 تأثيرات البيئة على نمو الدماغ
 - 1.7.1 النظريات الحالية
 - 2.7.1 تأثير البيئة على نمو الطفل
- 8.1 التغيرات في دماغ الرضيع
 - 1.8.1 تنمية الدماغ في الطفولة
 - 2.8.1 الخصائص
- 9.1 تطور دماغ المراهقين
 - 1.9.1 تنمية الدماغ في المراهقة
 - 2.9.1 الخصائص
- 10.1 دماغ البالغين
 - 1.10.1 خصائص دماغ البالغين
 - 2.10.1 دماغ البالغين وتأثيره على التعلم

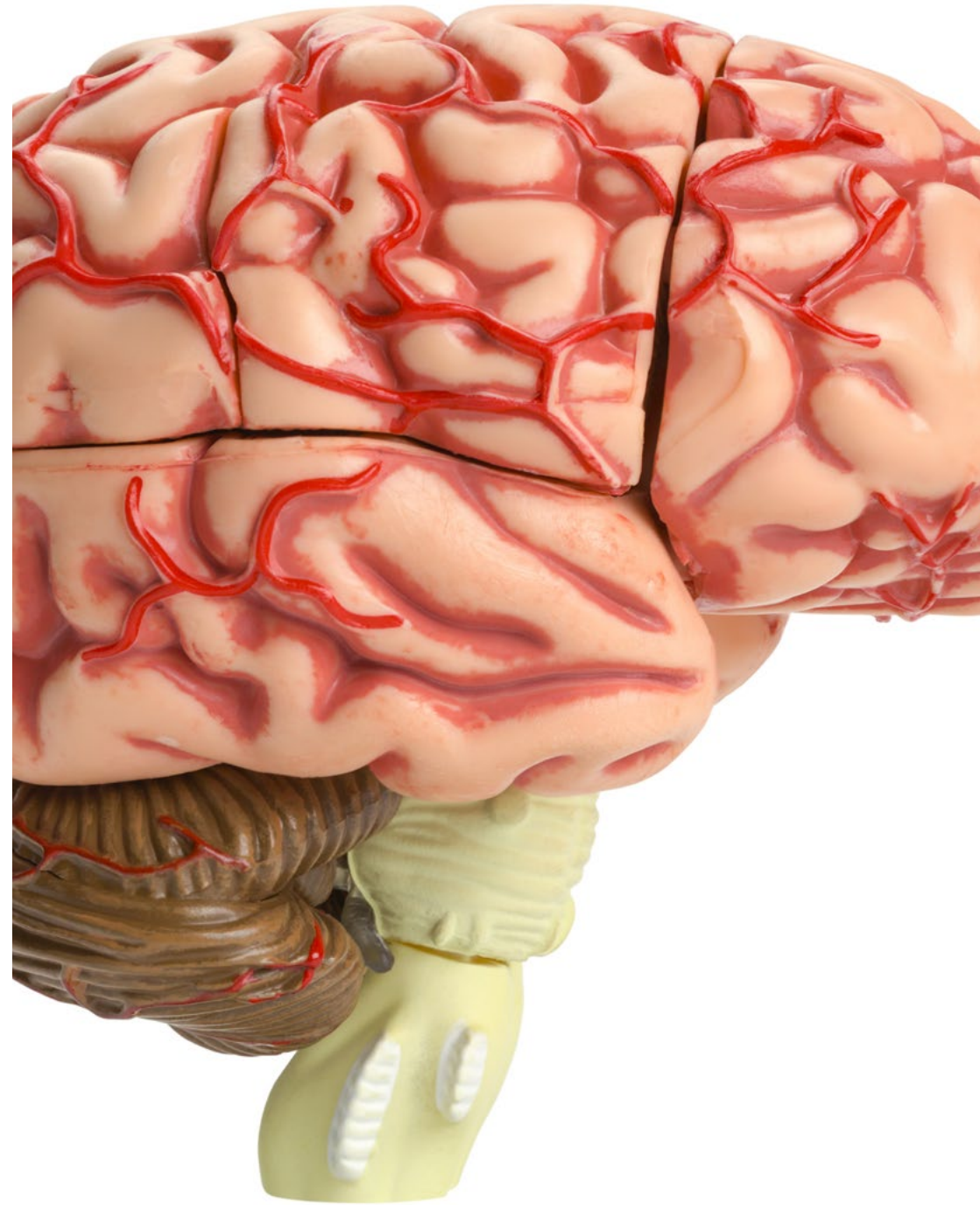
الوحدة 2. علم النفس العصبي للنمو

- 1.2 علم الأعصاب
- 2.2 الدماغ: الهيكل والوظيفة
- 3.2 علم الأعصاب والتعلم
- 4.2 الذكاءات المتعددة
- 5.2 علم الأعصاب - التعليم
- 6.2 علم الأعصاب في الفصول الدراسية
- 7.2 اللعبة والتقنيات الجديدة
- 8.2 الجسم والدماغ
- 9.2 علوم الأعصاب للوقاية من الفشل المدرسي
- 10.2 العقل والعاطفة

الوحدة 3. مبادئ علم التشريح العصبي

- 1.3 تصنيف الألياف العصبية (Erlanger y Gasser)
 - 1.1.3 ألفا
 - 2.1.3 بيتا
 - 3.1.3 غاما
 - 4.1.3 دلتا
 - 5.1.3 التعاطف
 - 6.1.3 ما قبل العقدية
 - 7.1.3 المستقبلات الميكانيكية
 - 8.1.3 الناقلات العصبية الودية
 - 9.1.3 ما قبل العقدية
- 2.3 الجهاز العصبي التلقائي
- 3.3 الحبل الشوكي
- 4.3 الأعصاب الشوكية
- 5.3 التواصل الباطني والفعلي
- 6.3 المادة الرمادية
- 7.3 المادة البيضاء

- 8.3. جذع الدماغ
 - 1.8.3. الدماغ المُتوسِّط
 - 2.8.3. جسر فارل
 - 3.8.3. النخاع المستطيل
 - 4.8.3. المخيخ
 - 9.3. الجهاز الحافي
 - 1.9.3. اللوزة
 - 2.9.3. الثَّصين
 - 3.9.3. الوطاء
 - 4.9.3. الحزام
 - 5.9.3. المهاد الحسي
 - 6.9.3. نوى القاعدة
 - 7.9.3. المنطقة الرمادية حول القناة الرمادية
 - 8.9.3. النخامة
 - 9.9.3. النواة المتكئة
 - 10.3. القشرة الدماغية نظرية حول تطور الدماغ لكارتير 2002
 - 1.10.3. القشرة الجدارية
 - 2.10.3. الفص الجبهي 6 م
 - 3.10.3. الجهاز الحوفي 12م
 - 4.10.3. مجالات اللغة: الأول فارنيك والثاني بروكا 18 م
 - 11.3. الفص الجبهي المداري
 - 12.3. العلاقات الوظيفية بين الجهاز العصبي المركزي والأعضاء والأجهزة الأخرى
 - 13.3. ناقل الحركة موتونيوروني
 - 14.3. الاستقبال الحسي
 - 15.3. علم الغدد الصماء العصبية (علاقة ما تحت المهاد والغدد الصماء)
 - 1.15.3. تنظيم درجة الحرارة
 - 2.15.3. تنظيم الضغط
 - 3.15.3. التنظيم المدخول الغذاء
 - 4.15.3. تنظيم الوظيفة الإنجابية
 - 16.3. علم المناعة العصبية (العلاقة بين الجهاز العصبي والجهاز المناعي)
 - 17.3. الخريطة التي تربط العاطفة بالتركيبات العصبية التشريحية



الوحدة 4. مبادئ الكيمياء الحيوية للدماغ

- 1.4 مقدمة في علم النفس العصبي
- 1.1.4 أسس وأصول علم النفس العصبي
- 2.1.4 المناهج الأولى في المجال
- 2.4 المناهج الأولى لعلم النفس العصبي
- 1.2.4 الأعمال الأولى في علم النفس العصبي
- 2.2.4 المؤلفون والأعمال الأكثر صلة
- 3.4 تطور الجنين وتطوره في الجهاز العصبي المركزي
- 1.3.4 مفهوم التكوّن والتطور
- 2.3.4 تطور الجينات والتطور داخل الجهاز العصبي المركزي
- 4.4 علم الأعصاب الخلوي والجزيئي
- 1.4.4 مقدمة في علم الأعصاب
- 2.4.4 علم الأعصاب الخلوي والجزيئي
- 5.4 علم الأعصاب للأنظمة
- 1.5.4 مفهوم النظم
- 2.5.4 الهياكل والتنمية
- 6.4 علم الأجنة للجهاز العصبي
- 1.6.4 مبادئ علم الأجنة للجهاز العصبي
- 2.6.4 مراحل علم الأجنة للجهاز العصبي المركزي
- 7.4 مقدمة في علم التشريح البنيوي للجهاز العصبي المركزي
- 1.7.4 مقدمة في علم التشريح البنيوي
- 2.7.4 التطوير الهيكلي
- 8.4 مقدمة في علم التشريح الوظيفي
- 1.8.4 ما هو التشريح الوظيفي؟
- 2.8.4 أهم الوظائف
- 9.4 تقنيات التصوير العصبي
- 1.9.4 مفهوم التصوير العصبي
- 2.9.4 التقنيات الأكثر استخدامًا
- 3.9.4 المميزات والعيوب

الوحدة 5. الكيمياء الحيوية للاضطرابات العقلية

- 1.5 الفص الجبهي
- 1.1.5 مقدمة في الفص الجبهي
- 2.1.5 الخصائص الرئيسية
- 3.1.5 أسس عملها
- 2.5 علم النفس العصبي لقشرة الفص الجبهي الظهرية
- 1.2.5 مقدمة لقشرة الفص الجبهي الظهراني
- 2.2.5 الخصائص الرئيسية
- 3.2.5 أسس عملها
- 3.5 علم النفس العصبي للقشرة الحجاجية الأمامية
- 1.3.5 مقدمة في القشرة الحجاجية الأمامية
- 2.3.5 الخصائص الرئيسية
- 3.3.5 أسس عملها
- 4.5 علم النفس العصبي لقشرة الفص الجبهي الإنسي
- 1.4.5 مقدمة لقشرة الفص الجبهي الظهراني
- 2.4.5 الخصائص الرئيسية
- 3.4.5 أسس عملها
- 5.5 القشرة الحركية
- 1.5.5 مقدمة في القشرة الحركية
- 2.5.5 الخصائص الرئيسية
- 3.5.5 أسس عملها
- 6.5 الفص الصدغي
- 1.6.5 مقدمة لقشرة الفص الصدغي
- 2.6.5 الخصائص الرئيسية
- 3.6.5 أسس عملها
- 7.5 الفص الجداري
- 1.7.5 مقدمة في قشرة الفص الجداري
- 2.7.5 الخصائص الرئيسية
- 3.7.5 أسس عملها

الوحدة 7. التلف الدماغي

- 1.7 الاضطرابات العصبية والنفسية والسلوكية من أصل وراثي
 - 1.1.7. مقدمة
 - 2.1.7. الجينات والكروموسومات والوراثة
 - 3.1.7. الجينات والسلوك
- 2.7 اضطراب إصابات الدماغ المبكرة
 - 1.2.7. مقدمة
 - 2.2.7. الدماغ في الطفولة المبكرة
 - 3.2.7. شلل دماغ الطفل
 - 4.2.7. المتلازمات النفسية
 - 5.2.7. اضطرابات التعلم
- 6.2.7 الاضطرابات العصبية الحيوية التي تؤثر على التعلم
- 3.7 اضطرابات الأوعية الدموية الدماغية
 - 1.3.7. مقدمة في اضطرابات الأوعية الدموية الدماغية
 - 2.3.7. الأنواع الأكثر شيوعًا
 - 3.3.7. الخصائص والأعراض
- 4.7 أورام الدماغ
 - 1.4.7. مقدمة في أورام المخ
 - 2.4.7. الأنواع الأكثر شيوعًا
 - 3.4.7. الخصائص والأعراض
- 5.7 الصدمة القحفية الدماغية
 - 1.5.7. مقدمة في الصدمة
 - 2.5.7. الأنواع الأكثر شيوعًا
 - 3.5.7. الخصائص والأعراض
- 6.7 التهابات الجهاز العصبي المركزي
 - 1.6.7. مقدمة في التهابات الجهاز العصبي المركزي
 - 2.6.7. الأنواع الأكثر شيوعًا
 - 3.6.7. الخصائص والأعراض
- 7.7 اضطرابات الصرع
 - 1.7.7. مقدمة لاضطرابات الصرع
 - 2.7.7. الأنواع الأكثر شيوعًا
 - 3.7.7. الخصائص والأعراض

- 8.5 الفص القذالي
 - 1.8.5. مقدمة في قشرة الفص القذالي
 - 2.8.5. الخصائص الرئيسية
 - 3.8.5. أسس عملها
- 9.5 عدم تناسق الدماغ
 - 1.9.5. مفهوم عدم تناسق الدماغ
 - 2.9.5. الميزات والظوائف

الوحدة 6. الوظائف المعرفية

- 1.6 القواعد العصبية الحيوية للانتباه
 - 1.1.6. مقدمة لمفهوم الانتباه
 - 2.1.6. القواعد والأسس العصبية الحيوية للانتباه
- 2.6 القواعد العصبية الحيوية للذاكرة
 - 1.2.6. مقدمة لمفهوم الذاكرة
 - 2.2.6. أسس وأساسيات البيولوجيا العصبية للذاكرة
- 3.6 قواعد اللغة العصبية الحيوية
 - 1.3.6. مقدمة لمفهوم اللغة
 - 2.3.6. القواعد والأسس العصبية الحيوية للغة
- 4.6 قواعد الإدراك العصبية الحيوية
 - 1.4.6. مقدمة لمفهوم الإدراك
 - 2.4.6. القواعد والأسس العصبية الحيوية للإدراك
- 5.6 قواعد بيولوجية عصبية بصرية مكانية
 - 1.5.6. مقدمة في الوظائف البصرية المكانية
 - 2.5.6. أسس وأساسيات الوظائف الإبصارية المكانية
- 6.6 الأساس العصبي البيولوجي للوظائف التنفيذية
 - 1.6.6. مقدمة في الوظائف التنفيذية
 - 2.6.6. أسس وأساسيات الوظائف التنفيذية
- 7.6 براكسياس
 - 1.7.6. ما هو التطبيق العملي؟
 - 2.7.6. الخصائص والأنواع
- 8.6 الغنوص
 - 1.8.6. ما هو التطبيق العملي؟
 - 2.8.6. الخصائص والأنواع
- 9.6 الإدراك الاجتماعي
 - 1.9.6. مقدمة في الإدراك الاجتماعي
 - 2.9.6. الخصائص والأسس النظرية

- 6.8 الحبسة الحركية عبر القشرة
 - 1.6.8 أسس وأصل الحبسة القشرية الحركية
 - 2.6.8 الخصائص والأعراض الرئيسية
 - 3.6.8 التقييم والتشخيص
- 7.8 الحبسة القشرية المختلطة
 - 1.7.8 قواعد وأصل القشرة المختلطة
 - 2.7.8 الخصائص والأعراض الرئيسية
 - 3.7.8 التقييم والتشخيص
- 8.8 خُبْسَةُ الشَّيْمَةِ
 - 1.8.8 أسس وأصل خُبْسَةُ الشَّيْمَةِ
 - 2.8.8 الخصائص والأعراض الرئيسية
 - 3.8.8 التقييم والتشخيص
- 9.8 تَعَدُّرُ كِتَابَةِ الحُرُوفِ
 - 1.9.8 أسباب تَعَدُّرُ كِتَابَةِ الحُرُوفِ وأصلها
 - 2.9.8 الخصائص والأعراض الرئيسية
 - 3.9.8 التقييم والتشخيص
- 10.8 تَعَدُّرُ القِرَاءَةِ
 - 1.10.8 أسباب تَعَدُّرُ القِرَاءَةِ وأصلها
 - 2.10.8 الخصائص والأعراض الرئيسية
 - 3.10.8 التقييم والتشخيص

الوحدة 9. أمراض الانتكاس العصبي

- 1.9 الشيخوخة الطبيعية
 - 1.1.9 العمليات المعرفية الأساسية في الشيخوخة الطبيعية
 - 2.1.9 عمليات معرفية أعلى في الشيخوخة الطبيعية
 - 3.1.9 الانتباه والذاكرة لدى كبار السن مع تقدم العمر الطبيعي
- 2.9 الاحتياطي المعرفي وأهميته في الشيخوخة
 - 1.2.9 الاحتياطي المعرفي: التعريف والمفاهيم الأساسية
 - 2.2.9 وظيفة الاحتياطي المعرفي
 - 3.2.9 المتغيرات التي تؤثر على الاحتياطي المعرفي
 - 4.2.9 التدخلات القائمة على تحسين الاحتياطي المعرفي لدى كبار السن

- 8.7 مستوى الوعي المتغير
 - 1.8.7 مقدمة لمستوى الوعي المتغير
 - 2.8.7 الأنواع الأكثر شيوعًا
 - 3.8.7 الخصائص والأعراض
- 9.7 تلف الدماغ المكتسب
 - 1.9.7 مفهوم تلف الدماغ المكتسب
 - 2.9.7 الأنواع الأكثر شيوعًا
 - 3.9.7 الخصائص والأعراض
- 10.7 الاضطرابات المتعلقة بالشيخوخة المرضية
 - 1.10.7 مقدمة
 - 2.10.7 الاضطرابات النفسية المرتبطة بالشيخوخة المرضية

الوحدة 8. الحبسة والعجز عن الكتابة وتعذر القراءة

- 1.8 حبسة بروكا
 - 1.1.8 أسس وأصل حبسة بروكا
 - 2.1.8 الخصائص والأعراض الرئيسية
 - 3.1.8 التقييم والتشخيص
- 2.8 حبسة فيرنيك
 - 1.2.8 أسس وأصل حبسة فيرنيك
 - 2.2.8 الخصائص والأعراض الرئيسية
 - 3.2.8 التقييم والتشخيص
- 3.8 حبسة القيادة
 - 1.3.8 أسباب فقدان القدرة على الكلام وأصله
 - 2.3.8 الخصائص والأعراض الرئيسية
 - 3.3.8 التقييم والتشخيص
- 4.8 الحبسة الكلية
 - 1.4.8 أسس وأصل الحبسة الكلية
 - 2.4.8 الخصائص والأعراض الرئيسية
 - 3.4.8 التقييم والتشخيص
- 5.8 الحبسة القشرية الحسية
 - 1.5.8 أسس وأصل حبسة بروكا
 - 2.5.8 الخصائص والأعراض الرئيسية
 - 3.5.8 التقييم والتشخيص

- 9.9. خرف أجسام ليوي
 - 1.9.9. المفاهيم والأسس البيولوجية لخرف أجسام ليوي
 - 2.9.9. الخصائص والأعراض
 - 3.9.9. الملف الشخصي للمريض
 - 4.9.9. التقييم والتشخيص
- 10.9. الخرف الوعائي
 - 1.10.9. مفاهيم وأسس بيولوجية للخرف الوعائي
 - 2.10.9. الخصائص والأعراض
 - 3.10.9. الملف الشخصي للمريض
 - 4.10.9. التقييم والتشخيص

الوحدة 10. التربية العصبية (النوروتربية)

- 1.10. مقدمة في التربية العصبية (النوروتربية)
- 2.10. علم الأعصاب الرئيسي
 - 3.10. الانتباه
 - 4.10. العاطفة
 - 5.10. الحافز
 - 6.10. التعلم
 - 7.10. الذاكرة
- 8.10. التحفيز والتدخلات المبكرة
- 9.10. أهمية الإبداع في التربية العصبية (النوروتربية)
- 10.10. المنهجيات التي تمكن من تحويل التعليم إلى تعليم عصبي

الوحدة 11. وظائف بصرية وسمعية للقراءة واللغة واللغات والتعلم

- 1.11. الرؤية: الأداء الوظيفي والأسس النفسية العصبية
 - 1.1.11. مقدمة
 - 2.1.11. تطور الجهاز البصري عند الولادة
 - 3.1.11. عوامل المخاطرة
 - 4.1.11. تطوير الأنظمة الحسية الأخرى في مرحلة الطفولة
 - 5.1.11. تأثير الرؤية على الجهاز الحركي البصري وتطوره
 - 6.1.11. الرؤية العادية والمزدوجة العينين
 - 7.1.11. تشريح عيون الإنسان
 - 8.1.11. وظائف العيون

- 3.9. تصلب متعدد
 - 1.3.9. مفاهيم وأسس بيولوجية لمرض تصلب المتعدد
 - 2.3.9. الخصائص والأعراض
 - 3.3.9. الملف الشخصي للمريض
 - 4.3.9. التقييم والتشخيص
- 4.9. تصلب الجانبي الضموري
 - 1.4.9. المفاهيم والأسس البيولوجية للتصلب الجانبي الضموري
 - 2.4.9. الخصائص والأعراض
 - 3.4.9. الملف الشخصي للمريض
 - 4.4.9. التقييم والتشخيص
- 5.9. مرض الشلل الرعاش
 - 1.5.9. المفاهيم والأسس البيولوجية لمرض باركنسون
 - 2.5.9. الخصائص والأعراض
 - 3.5.9. الملف الشخصي للمريض
 - 4.5.9. التقييم والتشخيص
- 6.9. مرض هنتنغتون
 - 1.6.9. المفاهيم والأسس البيولوجية لمرض هنتنغتون
 - 2.6.9. الخصائص والأعراض
 - 3.6.9. الملف الشخصي للمريض
 - 4.6.9. التقييم والتشخيص
- 7.9. خرف من نوع الزهايمر
 - 1.7.9. مفاهيم وأسس بيولوجية للخرف من نوع الزهايمر
 - 2.7.9. الخصائص والأعراض
 - 3.7.9. الملف الشخصي للمريض
 - 4.7.9. التقييم والتشخيص
- 8.9. خرف بيك
 - 1.8.9. المفاهيم والأسس البيولوجية لخرف بيك
 - 2.8.9. الخصائص والأعراض
 - 3.8.9. الملف الشخصي للمريض
 - 4.8.9. التقييم والتشخيص

- 9.1.11. وظائف أخرى
- 10.1.11. المسارات البصرية إلى القشرة الدماغية
- 11.1.11. العناصر المفضلة للإدراك البصري
- 12.1.11. أمراض و تغييرات الرؤية
- 13.1.11. اضطرابات أو أمراض العين الشائعة: التدخل في الفصل الدراسي
- 14.1.11. متلازمة الرؤية الحاسوبية
- 15.1.11. ملاحظة المواقف من الطالب
- 16.1.11. الملخص
- 17.1.11. مراجع بيليوغرافية
- 2.11. برامج الإدراك البصري والتقييم والتدخل
- 1.2.11. مقدمة
- 2.2.11. التطور البشري تطور الأنظمة الحسية
- 3.2.11. الإدراك الحسي
- 4.2.11. النمو العصبي
- 5.2.11. وصف العملية الإدراكية
- 6.2.11. إدراك اللون
- 7.2.11. الادراك والمهارات البصرية
- 8.2.11. تقييم المهارات الإدراك البصري
- 9.2.11. التدخل لتحسين الإدراك البصري.
- 10.2.11. الملخص
- 11.2.11. مراجع بيليوغرافية
- 3.11. تتبع حركات العينين
- 1.3.11. مقدمة
- 2.3.11. حركات العين
- 3.3.11. تتبع حركات العينين
- 4.3.11. تسجيل حركة العين وتقييمها
- 5.3.11. اضطرابات حركة العينين
- 6.3.11. النظام القراءة والصحة
- 7.3.11. تنمية المهارات في تعلم القراءة
- 8.3.11. برامج وأنشطة التحسين والتدريب
- 9.3.11. الملخص
- 10.3.11. مراجع بيليوغرافية
- 4.11. الحركات السكونية وتأثيرها على القراءة
- 1.4.11. مقدمة
- 2.4.11. نماذج عملية القراءة
- 3.4.11. الحركات السكونية وعلاقتها بالقراءة
- 4.4.11. كيفية تقييم الحركات السكونية
- 5.4.11. عملية القراءة البصرية
- 6.4.11. الذاكرة البصرية في عملية القراءة
- 7.4.11. بحث لدراسة العلاقة بين الذاكرة البصرية والقراءة
- 8.4.11. صعوبات القراءة
- 9.4.11. المهملون المختصون
- 10.4.11. المعلمون الاجتماعيون
- 11.4.11. الملخص
- 12.4.11. مراجع بيليوغرافية
- 5.11. التكيف البصري وعلاقته بالوضعية في الفصل الدراسي
- 1.5.11. مقدمة
- 2.5.11. الآليات التي تمكّن من التكيف أو التركيز
- 3.5.11. كيف يتم تقييم التكيف البصري؟
- 4.5.11. وضع الجسم في الفصل الدراسي
- 5.5.11. برامج التدريب على الإقامة البصرية
- 6.5.11. أدوات مساعدة للتلاميذ ضعاف البصر
- 7.5.11. الملخص
- 8.5.11. مراجع بيليوغرافية
- 6.11. هيكل وتشغيل الأذن
- 1.6.11. مقدمة
- 2.6.11. عالم الأصوات
- 3.6.11. الصوت وصفاته
- 4.6.11. المستقبلات السمعية
- 5.6.11. بنية السمع
- 6.6.11. تطوير الجهاز السمعي عند الولادة
- 7.6.11. تطوير الأنظمة الحسية في مرحلة الطفولة
- 8.6.11. تأثير الأذن على نمو التوازن
- 9.6.11. أمراض السمع
- 10.6.11. الملخص
- 11.6.11. مراجع بيليوغرافية

10.11. عمليات الإبصار والسمع المتضمنة في القراءة

1.10.11. مقدمة

2.10.11. تتبع حركات العينين

3.10.11. النظام القراءة والصحة

4.10.11. عسر القراءة

5.10.11. العلاجات القائمة على الألوان لُسر القراءة

6.10.11. المساعدة في الإعاقة البصرية

7.10.11. الملخص

8.10.11. مراجع بيليوغرافية

11.11. العلاقة بين البصر و السمع في اللغة

1.11.11. مقدمة

2.11.11. العلاقة بين البصر و السمع

3.11.11. معالجة المعلومات اللفظية والسمعية والبصرية

4.11.11. برامج التدخل لاضطرابات السمع

5.11.11. إرشادات للمعلمين

6.11.11. الملخص

7.11.11. مراجع بيليوغرافية

الوحدة 12. المهارات الحركية والجانبية والكتابة

1.12. قواعد اللغة العصبية الحيوية المتداخلة في اللغة

1.1.12. مقدمة

2.1.12. تعريفات اللغة

3.1.12. الخلفية التاريخية

4.1.12. الملخص

5.1.12. مراجع بيليوغرافية

2.12. تطوير اللغة

1.2.12. مقدمة

2.2.12. ظهور اللغة

3.2.12. اكتساب اللغة

4.2.12. الملخص

5.2.12. مراجع بيليوغرافية

7.11. الإدراك السمعي

1.7.11. مقدمة

2.7.11. إرشادات للكشف عن مشاكل الإدراك السمعي

3.7.11. العملية الإدراكية

4.7.11. دور المسارات السمعية في العمليات الإدراكية

5.7.11. الأطفال الذين يعانون من ضعف الإدراك السمعي

6.7.11. اختبارات التقييم

7.7.11. الملخص

8.7.11. مراجع بيليوغرافية

8.11. تقييم السمع وضعف السمع

1.8.11. مقدمة

2.8.11. تقييم القناة السمعية الخارجية

3.8.11. تنظير الأذن

4.8.11. قياس السمع في الهواء

5.8.11. السمع بالتوصيل العظمي

6.8.11. منحنى عتبة الانزعاج

7.8.11. قياس السمع بالنغمات وبالناطق و بالأصوات

8.8.11. ضعف السمع: درجات وأنواع ضعف السمع

9.8.11. أسباب ضعف السمع

10.8.11. الجوانب النفسية البيولوجية للمصم

11.8.11. الملخص

12.8.11. مراجع بيليوغرافية

9.11. تنمية السمع و التعلم

1.9.11. مقدمة

2.9.11. تطور السمع البشري

3.9.11. برامج وأنشطة وألعاب لتنمية حاسة السمع لدى الأطفال

4.9.11. منهجية بيرارد

5.9.11. منهجية توماتيس

6.9.11. صحة البصر والسمع

7.9.11. تكييف عناصر المنهج

8.9.11. الملخص

10.9.11. مراجع بيليوغرافية



- 3.12. الأساليب النفسية العصبية اللغوية
- 1.3.12. مقدمة
- 2.3.12. العمليات الدماغية للغة
- 3.3.12. المناطق الدماغية المتداخلة
- 4.3.12. العمليات اللغوية العصبية
- 5.3.12. مراكز الدماغ المشاركة في الفهم
- 6.3.12. الملخص
- 7.3.12. مراجع بيلوغرافية
- 4.12. علم النفس العصبي للفهم اللغوي
- 1.4.12. مقدمة
- 2.4.12. مجالات الدماغ المشاركة في الفهم
- 3.4.12. الأصوات
- 4.4.12. التراكيب النحوية لفهم اللغة
- 5.4.12. العمليات الدلالية والتعلم القادف
- 6.4.12. فهم القراءة
- 7.4.12. الملخص
- 8.4.12. مراجع بيلوغرافية
- 5.12. التواصل من خلال اللغة
- 1.5.12. مقدمة
- 2.5.12. اللغة كأداة للتواصل
- 3.5.12. تطور اللغة
- 4.5.12. التواصل الاجتماعي
- 5.5.12. الملخص
- 6.5.12. مراجع بيلوغرافية
- 6.12. اضطرابات لغوية
- 1.6.12. مقدمة
- 2.6.12. اضطرابات اللغة والكلام
- 3.6.12. المهنيون المشاركون في العلاج
- 4.6.12. التداعيات في الفصول الدراسية
- 5.6.12. الملخص
- 6.6.12. مراجع بيلوغرافية

11.12. التدخل في اضطراب اللغة
1.11.12. مقدمة
2.11.12. تطبيق برنامج التحسين
3.11.12. برنامج التحسين
4.11.12. برنامج التحسين باستخدام التكنولوجيات الجديدة
5.11.12. الملخص
6.11.12. مراجع بيليوغرافية
12.12. تأثير الصعوبات اللغوية على الأداء الأكاديمي
1.12.12. مقدمة
2.12.12. العمليات اللغوية
3.12.12. معدل الحدوث اضطرابات اللغة
4.12.12. العلاقة بين السمع واللغة
5.12.12. الملخص
6.12.12. مراجع بيليوغرافية
13.12. توجيه الآباء و المعلمين
1.13.12. مقدمة
2.13.12. تحفيز اللغة
3.13.12. تحفيز القراءة
4.13.12. الملخص
5.13.12. مراجع بيليوغرافية

الوحدة 13. الاستراتيجيات المنهجية وصعوبات التعلم

1.13. تقنيات تحسين الثقة بالنفس
1.1.13. التصنيف
2.1.13. الوصف
2.13. تعديل السلوك
1.2.13. التعرف
2.2.13. العلاج
3.13. الاستراتيجيات لمواجهة وحل المشكلات
1.3.13. التصنيف
2.3.13. التطبيق
4.13. المهارات الاجتماعية
1.4.13. وصف العجز
2.4.13. نماذج التدخل

7.12. الحبسة
1.7.12. مقدمة
2.7.12. أنواع الحبسة الكلامية
3.7.12. التشخيص
4.7.12. التقييم
5.7.12. الملخص
6.7.12. مراجع بيليوغرافية
8.12. تحفيز اللغة
1.8.12. مقدمة
2.8.12. أهمية التحفيز اللغوي
3.8.12. التحفيز الصوتي الصوتي
4.8.12. التحفيز المعجمي الدلالي
5.8.12. التحفيز الصرفي
6.8.12. التحفيز العملي
7.8.12. الملخص
8.8.12. مراجع بيليوغرافية
9.12. اضطراب القراءة و الكتابة
1.9.12. مقدمة
2.9.12. تأخر القراءة
3.9.12. عسر القراءة
4.9.12. صعوبة تطبيق قواعد التدقيق الإملائي على الكتابة
5.9.12. عسر الكتابة
7.9.12. علاج اضطرابات لقراءة و الكتابة
8.9.12. الملخص
9.9.12. مراجع بيليوغرافية
10.12. تقييم الصعوبات اللغوية وتشخيصها
1.10.12. مقدمة
2.10.12. تقييم اللغة
3.10.12. إجراءات تقييم اللغة
4.10.12. الاختبارات النفسية لتقييم اللغة
5.10.12. الملخص
6.10.12. مراجع بيليوغرافية

- 5.11.13. خطة التدريب المعلم
- 6.11.13. الإجراءات المنهجية
- 7.11.13. تنظيم منهج الطفولة المبكرة
- 8.11.13. تنظيم منهج الأبتدائي
- 9.11.13. تنظيم منهج الثانوي
- 12.13. البرمجة اللغوية العصبية (NLP) المطبقة على صعوبات التعلم
 - 1.12.13. المبررات والأهداف
 - 2.12.13. أساسيات البرمجة اللغوية العصبية
 - 1.2.12.13. أسس البرمجة اللغوية العصبية
 - 2.2.12.13. الافتراضات والمنطلقات للبرمجة اللغوية العصبية
 - 3.2.12.13. المستويات العصبية
 - 3.12.13. قواعد العقل
 - 4.12.13. المعتقدات
 - 5.12.13. الطريقة المتعددة لفهم الواقع
 - 6.12.13. حالات العقل
 - 7.12.13. صياغة اللغة
 - 8.12.13. الوصول إلى موارد اللاوعي
 - 13.13. التعلم الديناميكي في الفصل الدراسي
 - 1.13.13. التعلم الديناميكي وفقاً ل Robert Dilts
 - 2.13.13. الأنشطة وفقاً لأنماط التعلم المختلفة
 - 3.13.13. الأنشطة وفقاً لكيفية اختبار المتعلمين للمعلومات
 - 4.13.13. استراتيجيات تطوير النظام البصري في الفصل الدراسي
 - 5.13.13. استراتيجيات تطوير النظام السمعي في الفصل الدراسي
 - 6.13.13. استراتيجيات تطوير النظام الحركي في الفصل الدراسي
 - 7.13.13. الأنشطة وفقاً لكيفية اختبار المتعلمين للمعلومات
 - 8.13.13. أنشطة تعزيز النصف المخي الأيسر والنصف المخي الأيمن
 - 1.8.13.13. استراتيجيات العمل مع الدماغ بالكامل في الفصل الدراسي
 - 9.13.13. تقنيات العمل على المعتقدات
 - 10.13.13. تقنيات البرمجة اللغوية العصبية لتحسين الأداء الأكاديمي للطلاب
 - 1.10.13.13. تقنيات للتفكير في إدراكنا للواقع
 - 1.1.10.13.13. تقنيات تطوير التفكير المرن
 - 2.1.10.13.13. تقنيات إزالة العوائق أو القيود
 - 3.1.10.13.13. تقنيات توضيح الأهداف
 - 2.10.13.13. المرفقات التي تحتوي على الاختبارات والسجلات والتقنيات وتحليل الوضع والتقييمات والمراقبة
- 5.13. الذكاء العاطفي الإبداع والتربية العاطفية في الفصل الدراسي
 - 1.5.13. الذكاء العاطفي وتعليم العواطف من نموذج مقياس السمات الفوقية المزاجية Mayer و Salovey
 - 2.5.13. نماذج أخرى من الذكاء العاطفي والتحول العاطفي
 - 3.5.13. الكفاءات الاجتماعية والعاطفية والإبداع حسب مستوى الذكاء
 - 4.5.13. مفهوم الحاصل الانفعالي والذكاء والتكيف في صعوبات التعلم
 - 5.5.13. موارد عملية في الفصول الدراسية لمنع تثبيط الطلاب الذين يعانون من صعوبات في التعلم وإدارة السلوك التخريبي من خلال المشاعر
 - 6.5.13. تجارب موحدة لتقييم المشاعر
 - 6.13. تخطيط التعلم
 - 1.6.13. موارد التنفيذ
 - 7.13. تقنيات الدراسة
 - 1.7.13. الوصف
 - 2.7.13. التطورات المطبقة
 - 8.13. استراتيجيات التعلم
 - 1.8.13. استراتيجيات الاختبار
 - 2.8.13. استراتيجيات المعالجة
 - 3.8.13. الاستراتيجيات التنظيمية
 - 4.8.13. الاستراتيجيات ما وراء المعرفة
 - 5.8.13. الاستراتيجيات العاطفية أو الداعمة
 - 9.13. تحفيز
 - 1.9.13. السياق
 - 2.9.13. مناهج التدريس
 - 10.13. التدخل المتركز على الأسرة
 - 1.10.13. فهم صعوبات التعلم
 - 2.10.13. تقبل الواقع
 - 3.10.13. اتخاذ القرارات في البيئة الأسرية
 - 4.10.13. السلوكيات داخل الأسرة
 - 5.10.13. المشاريع في الأسرة
 - 6.10.13. الذكاء العاطفي الإدارة العاطفية
 - 11.13. التدخل التربوي الشامل
 - 1.11.13. مشروع تعليمي للمركز، اهتمام خاص باحتياجات التعلم
 - 2.11.13. التكيفات الهيكلية
 - 3.11.13. التغييرات التنظيمية
 - 4.11.13. خطط للاهتمام بالتنوع

الوحدة 14. الذكاءات المتعددة والإبداع والموهبة والقدرات العالية

- 1.14. نظرية الذكاءات المتعددة
 - 1.1.14. مقدمة
 - 2.1.14. الخلفيات
 - 3.1.14. التصور
 - 4.1.14. المصادقة
 - 5.1.14. الفرضيات والمبادئ الأساسية للنظريات
 - 6.1.14. العلوم العصبية والنفسية والإدراكية
 - 7.1.14. ترتيب نظريات الذكاءات المتعددة
 - 8.1.14. الملخص
 - 9.1.14. مراجع بيليوغرافية
- 2.14. أنواع الذكاء المتعدد
 - 1.2.14. مقدمة
 - 2.2.14. أنواع الذكاء
 - 3.2.14. الملخص
 - 4.2.14. مراجع بيليوغرافية
 - 3.14. تقييم الذكاءات المتعددة
 - 1.3.14. مقدمة
 - 2.3.14. الخلفيات
 - 3.3.14. أنواع التقييمات
 - 4.3.14. الجوانب التي يجب مراعاتها أثناء التقييم
 - 5.3.14. الملخص
 - 6.3.14. مراجع بيليوغرافية
- 4.14. الإبداع
 - 1.4.14. مقدمة
 - 2.4.14. مفاهيم ونظريات الإبداع
 - 3.4.14. مناهج دراسة الإبداع
 - 4.4.14. خصائص التفكير الإبداعي
 - 5.4.14. أنواع الإبداع
 - 6.4.14. الملخص
 - 7.4.14. مراجع بيليوغرافية

- 14.13. التعلم التعاوني في رعاية التنوع
 - 1.14.13. تعريف و اسس التعلم التعاوني
 - 2.14.13. هيكل التعلم التعاوني
 - 3.14.13. المهارات والقدرات التي يجب تطويرها
 - 4.14.13. أهداف التعلم التعاوني في نهج متعدد الثقافات
 - 5.14.13. التطبيق في كل مرحلة من المراحل التعليمية
 - 1.5.14.13. تعليم الطفولة
 - 1.1.5.14.13. العمل الجماعي والتماسك الجماعي في التعليم في مرحلة الطفولة المبكرة
 - 1.1.1.5.14.13. التقنيات التعاونية في التعليم في مرحلة الطفولة
 - 2.5.14.13. التعليم الابتدائي
 - 1.2.5.14.13. مناهج و تجارب في التعليم الابتدائي البنيات البسيطة
 - 2.2.5.14.13. الأبحاث والمشاريع في التعليم الابتدائي
 - 3.5.14.13. التعليم الإعدادي
 - 1.3.5.14.13. أهمية الأدوار في التعليم الإعدادي
 - 2.3.5.14.13. تقييم التجارب التعاونية في المدارس الثانوية
 - 6.14.13. تصميم الأنشطة وديناميكيات المجموعة
 - 7.14.13. دور المعلم كميسر وموجه
 - 8.14.13. تقييم التعلم التعاوني
 - 15.13. التقنيات الحديثة المطبقة
 - 1.15.13. مناهج ووجهات نظر متنوعة
 - 1.1.15.13. تكنولوجيا المعلومات و الاتصالات. تكنولوجيا المعلومات و الاتصالات
 - 2.1.15.13. تقنيات التعلم والمعرفة. تقنيات التعلم والمعرفة
 - 3.1.15.13. تقنيات التمكين والمشاركة. تقنيات التمكين والمشاركة
 - 2.15.13. تأثير التقنيات الجديدة في التعليم
 - 1.2.15.13. الكفاءات الرقمية في التلاميذ
 - 2.2.15.13. الكفاءات الرقمية في المعلمين
 - 3.2.15.13. دور الأسر وتنظيم الاستخدام
 - 3.15.13. تعليم باستخدام التكنولوجيات الجديدة
 - 1.3.15.13. المحتويات التعليمية الرقمية
 - 2.3.15.13. الأدوات
 - 3.3.15.13. المنصات التعليمية الرقمية
 - 4.15.13. تحويل التعليم بأساليب تدريس جديدة

9.14. القدرات العالية و المواهب	5.14. الاسس النفسية العصبية للابداع
1.9.14. مقدمة	1.5.14. مقدمة
2.9.14. العلاقة بين الموهبة والقدرة العالية	2.5.14. الخلفيات
3.9.14. العلاقة بين الوراثة والبيئة	3.5.14. خصائص الاشخاص المبدعة
4.9.14. الأساس النفسي العصبي	4.5.14. منتجات ابداعية
5.9.14. نماذج الموهبة	5.5.14. الاسس النفسية العصبية للابداع
6.9.14. الملخص	6.5.14. تأثير الوسط و السياق في الابداع
7.9.14. مراجع بيليوغرافية	7.5.14. الملخص
10.14. تحديد القدرات العالية وتشخيصها	8.5.14. مراجع بيليوغرافية
1.10.14. مقدمة	6.14. الابداع في السياق التعليمي
2.10.14. الميزات الرئيسية	1.6.14. مقدمة
3.10.14. كيفية تحديد القدرات العالية	2.6.14. الإبداع في الفصول الدراسية
4.10.14. تحديد القدرات العالية وتشخيصها	3.6.14. مراحل عملية الإبداع
5.10.14. الإختبارات وأدوات التقييم	4.6.14. كيفية نقل الابداع
6.10.14. برامج التدخل	5.6.14. العلاقة بين الابداع و التفكير
7.10.14. الملخص	6.6.14. التعديلات في السياق التعليمي
8.10.14. مراجع بيليوغرافية	7.6.14. الملخص
11.14. المشاكل والصعوبات	8.6.14. مراجع بيليوغرافية
1.11.14. مقدمة	7.14. منهجيات تنمية الإبداع
2.11.14. المشاكل و الصعوبات في البيئة المدرسية	1.7.14. مقدمة
3.11.14. خرافات و معتقدات	2.7.14. برنامج لتنمية الإبداع
4.11.14. عدم التزامن	3.7.14. المشارب تنمية الإبداع
5.11.14. التشخيص التفاضلي	4.7.14. ترويج الإبداع في سياق الأسرة
6.11.14. الفروق بين الجنسين	5.7.14. الملخص
7.11.14. الاحتياجات التعليمية	6.7.14. مراجع بيليوغرافية
8.11.14. الملخص	8.14. تقييم الإبداع. وتوجيهات
9.11.14. مراجع بيليوغرافية	1.8.14. مقدمة
	2.8.14. اعتبارات حول التقييم
	3.8.14. اختبارات التقييم
	4.8.14. اختبارات التقييم الذاتية
	5.8.14. توجيهات حول التقييم
	6.8.14. الملخص
	7.8.14. مراجع بيليوغرافية

الوحدة 15. عسر القراءة وعسر الحساب وفرط النشاط

- 1.15. وضع تصور لعسر القراءة
 - 1.1.15. مقدمة
 - 2.1.15. التعريف
 - 3.1.15. أسس علم النفس العصبي
 - 4.1.15. الخصائص
 - 5.1.15. الأنواع الفرعية
 - 6.1.15. الملخص
 - 7.1.15. مراجع بيليوغرافية
- 2.15. التقييم النفسي العصبي لعسر القراءة
 - 1.2.15. مقدمة
 - 2.2.15. معايير تشخيص عسر القراءة
 - 3.2.15. كيف نقيم؟
 - 4.2.15. مقابلة المدرس
 - 5.2.15. القراءة و الكتابة
 - 6.2.15. التقييم النفسي العصبي
 - 7.2.15. تقييم جوانب اخرى متعلقة
 - 8.2.15. الملخص
 - 9.2.15. مراجع بيليوغرافية
- 3.15. التدخل النفسي العصبي لعسر القراءة
 - 1.3.15. مقدمة
 - 2.3.15. المتغيرات المشاركة
 - 2.3.15. المجال العصبي النفسي
 - 3.3.15. برامج التدخل
 - 4.3.15. الملخص
 - 5.3.15. مراجع بيليوغرافية
- 4.15. مفهوم عسر الحساب
 - 1.4.15. مقدمة
 - 2.4.15. تعريف عسر الحساب
 - 3.4.15. الخصائص
 - 4.4.15. أسس علم النفس العصبي
 - 5.4.15. الملخص
 - 6.4.15. مراجع بيليوغرافية

- 12.14. العلاقة بين الذكاءات المتعددة والقدرات العالية والموهبة والإبداع
 - 1.12.14. مقدمة
 - 2.12.14. العلاقة بين الذكاءات المتعددة والإبداع
 - 3.12.14. العلاقة بين الذكاءات المتعددة والقدرات العالية والموهبة
 - 4.12.14. الفروق بين الموهبة والقدرات العالية
 - 5.12.14. الإبداع القدرات العالية والمواهب
 - 6.12.14. الملخص
 - 7.12.14. مراجع بيليوغرافية
- 31.14. التوجهات وتطور لذكاءات المتعددة
 - 1.31.14. مقدمة
 - 2.31.14. نصائح للمعلمين
 - 3.31.14. التنمية متعددة الأبعاد للتلاميذ
 - 4.31.14. اثراء المنهج
 - 5.31.14. الاستراتيجيات على مختلف المستويات التعليمية
 - 6.31.14. الملخص
 - 7.31.14. مراجع بيليوغرافية
- 14.14. الإبداع وحل المشاكل
 - 1.14.14. مقدمة
 - 2.14.14. نماذج من العملية الإبداعية كحل للمشكلات
 - 3.14.14. تطوير المشاريع الإبداعية
 - 4.14.14. الملخص
 - 5.14.14. مراجع بيليوغرافية
- 15.14. الاستجابة التعليمية والدعم الأسري
 - 1.15.14. مقدمة
 - 2.15.14. إرشادات للمعلمين
 - 3.15.14. الاستجابة التعليمية في مرحلة الطفولة
 - 4.15.14. الاستجابة التعليمية في مرحلة الابتدائي
 - 5.15.14. الاستجابة التعليمية في مرحلة الاعدادي
 - 6.15.14. التنسيق مع الأسر
 - 7.15.14. تطبيق البرامج
 - 8.15.14. الملخص
 - 9.15.14. مراجع بيليوغرافية

- 5.15. التقييم النفسي العصبي لعسر عسر الحساب
- 1.5.15. مقدمة
- 2.5.15. الهدف من التقييم
- 3.5.15. كيف نقيم؟
- 4.5.15. التقرير
- 5.5.15. التشخيص
- 6.5.15. الملخص
- 7.5.15. مراجع بليوغرافية
- 6.15. التدخل النفسي العصبي لعسر عسر الحساب
- 1.6.15. مقدمة
- 2.6.15. المتغيرات المشاركة في العلاج
- 3.6.15. إعادة التأهيل النفسي العصبي
- 4.6.15. التدخل في عسر الحساب
- 5.6.15. الملخص
- 6.6.15. مراجع بليوغرافية
- 7.15. تصور لاضطراب نقص الانتباه وفرط الحركة
- 1.7.15. مقدمة
- 2.7.15. تعريف اضطراب نقص الانتباه وفرط الحركة
- 3.7.15. أسس علم النفس العصبي
- 4.7.15. الخصائص الأطفال المصابين اضطراب نقص الانتباه وفرط الحركة
- 5.7.15. الأنواع الفرعية
- 6.7.15. الملخص
- 7.7.15. مراجع بليوغرافية
- 8.15. التقييم النفسي العصبي المصابين اضطراب نقص الانتباه وفرط الحركة
- 1.8.15. مقدمة
- 2.8.15. الهدف من التقييم
- 3.8.15. كيف نقيم؟
- 4.8.15. التقرير
- 5.8.15. التشخيص
- 6.8.15. الملخص
- 7.8.15. مراجع بليوغرافية
- 9.15. التدخل النفسي العصبي المصابين اضطراب نقص الانتباه وفرط الحركة
- 1.9.15. مقدمة
- 2.9.15. المجال العصبي النفسي
- 3.9.15. علاج اضطراب نقص الانتباه وفرط الحركة
- 4.9.15. علاجات أخرى
- 5.9.15. برامج التدخل
- 6.9.15. الملخص
- 7.9.15. مراجع بليوغرافية
- 10.15. الاعتلال المشترك في اضطرابات النمو العصبي
- 1.10.15. مقدمة
- 2.10.15. اضطرابات النمو العصبي
- 3.10.15. عسر القراءة و الحساب
- 4.10.15. عسر القراءة و اضطراب نقص الانتباه وفرط الحركة
- 5.10.15. عسر الحساب و اضطراب نقص الانتباه وفرط الحركة
- 6.10.15. الملخص
- 7.10.15. مراجع بليوغرافية
- 11.15. التكنولوجيا العصبية
- 1.11.15. مقدمة
- 2.11.15. مطابقة على عسر القراءة
- 3.11.15. مطابقة على عسر الحساب
- 4.11.15. مطابقة على اضطراب فرط الحركة ونقص الانتباه
- 5.11.15. الملخص
- 6.11.15. مراجع بليوغرافية
- 12.15. توجيهات للباين و المعلمين
- 1.12.15. مقدمة
- 2.12.15. توجيهات حول عسر القراءة
- 3.12.15. توجيهات حول عسر الحساب
- 4.12.15. توجيهات حول اضطراب فرط الحركة ونقص الانتباه وفرط النشاط
- 5.12.15. الملخص
- 6.12.15. مراجع بليوغرافية

- 5.16. التواصل من خلال اللغة
 - 1.5.16. مقدمة
 - 2.5.16. اللغة كأداة للتواصل
 - 3.5.16. تطور اللغة
 - 4.5.16. التواصل الاجتماعي
 - 5.5.16. الملخص
 - 6.5.16. مراجع بليوغرافية
- 6.16. اضطرابات لغوية
 - 1.6.16. مقدمة
 - 2.6.16. اضطرابات اللغة والكلام
 - 3.6.16. المهنيون المشاركون في العلاج
 - 4.6.16. التداعيات في الفصول الدراسية
 - 5.6.16. الملخص
 - 6.6.16. مراجع بليوغرافية
- 7.16. الحبسة
 - 1.7.16. مقدمة
 - 2.7.16. أنواع الحبسة الكلامية
 - 3.7.16. التشخيص
 - 4.7.16. التقييم
 - 5.7.16. الملخص
 - 6.7.16. مراجع بليوغرافية
- 8.16. تحفيز اللغة
 - 1.8.16. مقدمة
 - 2.8.16. أهمية التحفيز اللغوي
 - 3.8.16. التحفيز الصوتي الصوتي
 - 4.8.16. التحفيز المعجمي الدلالي
 - 5.8.16. التحفيز الصرفي
 - 6.8.16. التحفيز العملي
 - 7.8.16. الملخص
 - 8.8.16. مراجع بليوغرافية

الوحدة 16. العمليات اللغوية العصبية والصعوبات وبرامج التدخل

- 1.16. قواعد اللغة العصبية الحيوية المتداخلة في اللغة
 - 1.1.16. مقدمة
 - 2.1.16. تعريفات اللغة
 - 3.1.16. الخلفية التاريخية
 - 4.1.16. الملخص
 - 5.1.16. مراجع بليوغرافية
- 2.16. تطوير اللغة
 - 1.2.16. مقدمة
 - 2.2.16. ظهور اللغة
 - 3.2.16. اكتساب اللغة
 - 4.2.16. الملخص
 - 5.2.16. مراجع بليوغرافية
- 3.16. الأساليب النفسية العصبية اللغوية
 - 1.3.16. مقدمة
 - 2.3.16. العمليات الدماغية للغة
 - 3.3.16. المناظق الدماغية المتداخلة
 - 4.3.16. العمليات اللغوية العصبية
 - 5.3.16. مراكز الدماغ المشاركة في الفهم
 - 6.3.16. الملخص
 - 7.3.16. مراجع بليوغرافية
- 4.16. علم النفس العصبي للفهم اللغوي
 - 1.4.16. مقدمة
 - 2.4.16. مجالات الدماغ المشاركة في الفهم
 - 3.4.16. الأصوات
 - 4.4.16. التراكيب النحوية لفهم اللغة
 - 5.4.16. العمليات الدلالية والتعلم القادف
 - 6.4.16. فهم القراءة
 - 7.4.16. الملخص
 - 8.4.16. مراجع بليوغرافية

الوحدة 17. عمليات الذاكرة والمهارات وتكنولوجيا المعلومات والاتصالات

- 1.17. القواعد المفاهيمية الحيوية للذاكرة
 - 1.1.17. المقدمة والأهداف
 - 2.1.17. مفهوم الذاكرة وتعريفها
 - 3.1.17. عمليات بسيطة للذاكرة
 - 4.1.17. البحوث الأولى في الذاكرة
 - 5.1.17. تصنيف الذاكرة
 - 6.1.17. الذاكرة أثناء التطور
 - 7.1.17. الاستراتيجيات العامة لتحفيز الذاكرة
 - 8.1.17. مراجع بليوغرافية
- 2.17. الذاكرة الحسية
 - 1.2.17. المقدمة والأهداف
 - 2.2.17. المفهوم والتعريف
 - 3.2.17. القواعد العصبية الحيوية للذاكرة الحسية
 - 4.2.17. تقييم الذاكرة
 - 5.2.17. التدخل في السياقات التعليمية الذاكرة الحسية
 - 6.2.17. الأنشطة العائلية للأطفال من عمر ثلاث إلى خمس سنوات
 - 7.2.17. دراسة حالة تدخل في الذاكرة الحسية
 - 8.2.17. مراجع بليوغرافية
- 3.17. الذاكرة قصيرة المدى
 - 1.3.17. المقدمة والأهداف
 - 2.3.17. مفهوم الذاكرة قصيرة المدى والذاكرة العاملة وتعريفهما
 - 3.3.17. الأساس العصبي البيولوجي للذاكرة قصيرة المدى والذاكرة العاملة
 - 4.3.17. تقييم الذاكرة القصيرة و العمل
 - 5.3.17. التدخل في السياقات التعليمية الذاكرة القصيرة الأمد
 - 6.3.17. الأنشطة العائلية للأطفال من عمر 11 سنة
 - 7.3.17. دراسة حالة تدخل في الذاكرة العمل
 - 8.3.17. مراجع بليوغرافية

- 9.16. اضطراب القراءة و الكتابة
 - 1.9.16. مقدمة
 - 2.9.16. تأخر القراءة
 - 3.9.16. عسر القراءة
 - 4.9.16. صعوبة تطبيق قواعد التدقيق الإملائي على الكتابة
 - 5.9.16. عسر الكتابة
 - 6.9.16. خلل النطق
 - 7.9.16. علاج اضطرابات لقراءة والكتابة
 - 8.9.16. الملخص
 - 9.9.16. مراجع بليوغرافية
- 10.16. تقييم الصعوبات اللغوية وتشخيصها
 - 1.10.16. مقدمة
 - 2.10.16. تقييم اللغة
 - 3.10.16. إجراءات تقييم اللغة
 - 4.10.16. الاختبارات النفسية لتقييم اللغة
 - 5.10.16. الملخص
 - 6.10.16. مراجع بليوغرافية
 - 11.16. التدخل في اضطراب اللغة
 - 1.11.16. مقدمة
 - 2.11.16. تطبيق برنامج التحسين
 - 3.11.16. برنامج التحسين
 - 4.11.16. برنامج التحسين باستخدام التكنولوجيات الجديدة
 - 5.11.16. الملخص
 - 6.11.16. مراجع بليوغرافية
- 12.16. تأثير الصعوبات اللغوية على الأداء الأكاديمي
 - 1.12.16. مقدمة
 - 2.12.16. العمليات اللغوية
 - 3.12.16. معدل الحدوث اضطرابات اللغة
 - 4.12.16. العلاقة بين السمع واللغة
 - 5.12.16. الملخص
 - 6.12.16. مراجع بليوغرافية
- 13.16. توجيه الآباء والمعلمين
 - 1.13.16. مقدمة
 - 2.13.16. تحفيز اللغة
 - 3.13.16. تحفيز القراءة
 - 4.13.16. الملخص
 - 5.13.16. مراجع بليوغرافية

- 4.17. الذاكرة طويلة المدى
 - 1.4.17. المقدمة والأهداف
 - 2.4.17. المفهوم والتعريف
 - 3.4.17. القواعد العصبية الحيوية للذاكرة على المدى الطويل
 - 4.4.17. تقييم الذاكرة طويلة المدى
 - 5.4.17. التدخل في السياقات التعليمية الذاكرة طويلة المدى
 - 6.4.17. الأنشطة العائلية للأطفال من عمر 12 إلى 18 سنة
 - 7.4.17. دراسة حالة للتدخل في الذاكرة على المدى الطويل
 - 5.17. اضطرابات الذاكرة
 - 1.5.17. المقدمة والأهداف
 - 2.5.17. الذاكرة والعاطفة
 - 3.5.17. النسيان نظريات النسيان
 - 4.5.17. تشوهات الذاكرة
 - 5.5.17. اضطرابات الذاكرة: فقدان الذاكرة
 - 6.5.17. فقدان الذاكرة في مرحلة الطفولة
 - 7.5.17. اضطرابات اخرى للذاكرة
 - 8.5.17. برامج لتحسين الذاكرة
 - 9.5.17. برامج لتحسين الذاكرة
 - 10.5.17. مراجع بيليوغرافية
 - 6.17. مهارات التفكير
 - 1.6.17. المقدمة والأهداف
 - 2.6.17. تطور التفكير من الطفولة إلى البلوغ
 - 3.6.17. عمليات بسيطة للذاكرة
 - 4.6.17. مهارات التفكير
 - 5.6.17. التفكير النقدي
 - 6.6.17. ميزات المواطن الرقمي
 - 7.6.17. مراجع بيليوغرافية
- 7.17. البيولوجيا العصبية للتفكير
 - 1.7.17. المقدمة والأهداف
 - 2.7.17. قواعد التفكير العصبية الحيوية
 - 3.7.17. التشوهات المعرفية
 - 4.7.17. أدوات تقييم علم نفس العصبي
 - 5.7.17. مراجع بيليوغرافية
 - 8.17. التدخل السلوكي المعرفي
 - 1.8.17. المقدمة والأهداف
 - 2.8.17. استراتيجيات التعلم
 - 3.8.17. تقنيات التحفيز المعرفي في السياقات التعليمية
 - 4.8.17. طرق الدراسة المنزلية
 - 5.8.17. أنشطة في البيئة الأسرية للتحفيز المعرفي
 - 6.8.17. دراسة حالة تدخل في إستراتيجية التعلم
 - 7.8.17. مراجع بيليوغرافية
 - 9.17. النظريات المعرفية للتفكير
 - 1.9.17. المقدمة والأهداف
 - 2.9.17. نظرية التعلم المنظم ذاتيا
 - 3.9.17. نظرية معالجة المعلومات
 - 4.9.17. النظرية الوراثية: البنائية
 - 5.9.17. النظرية الاجتماعية الثقافية: النظرية الاجتماعية البنائية
 - 6.9.17. النظرية الترابطية
 - 7.9.17. ما وراء المعرفة: تعلم التفكير
 - 8.9.17. برامج لاكتساب مهارات التفكير
 - 9.9.17. برامج التكنولوجيا لتحسين مهارات التفكير
 - 10.9.17. دراسة حالة تدخل في مهارات التفكير
 - 11.9.17. مراجع بيليوغرافية

الوحدة 18. منهجية البحث 1

- 1.18. منهجية البحث
 - 1.1.18. مقدمة
 - 2.1.18. أهمية البحث
 - 3.1.18. المعرفة العلمية
 - 4.1.18. تركيز البحث
 - 5.1.18. الملخص
 - 6.1.18. مراجع بيليوغرافية
 - 2.18. اختيار موضوع البحث
 - 1.2.18. مقدمة
 - 2.2.18. مشكلة البحث
 - 3.2.18. تعريف المشكلة
 - 4.2.18. اختيار سؤال البحث
 - 5.2.18. أهداف البحث
 - 6.2.18. المتغيرات: الأنواع
 - 7.2.18. الملخص
 - 8.2.18. مراجع بيليوغرافية
 - 3.18. منهجية البحث
 - 1.3.18. مقدمة
 - 2.3.18. فرضية البحث
 - 3.3.18. جدوى مشروع البحث
 - 4.3.18. مقدمة و مبررات البحث
 - 5.3.18. الملخص
 - 6.3.18. مراجع بيليوغرافية
 - 4.18. الإطار النظري
 - 1.4.18. مقدمة
 - 2.4.18. اعداد الإطار النظري
 - 3.4.18. الموارد المستخدمة
 - 4.4.18. الوثائق المعيارية APA
 - 5.4.18. الملخص
 - 6.4.18. مراجع بيليوغرافية
- 5.18. المراجع
 - 1.5.18. مقدمة
 - 2.5.18. الأهمية المراجع البيليوغرافية
 - 3.5.18. كيفية وضع المراجع وفق APA
 - 4.5.18. شكل الملحقات الجداول والأشكال
 - 5.5.18. مسيري المراجع من هم وكيفية استخدامهم
 - 6.5.18. الملخص
 - 7.5.18. مراجع بيليوغرافية
 - 6.18. الاطار المنهجي
 - 1.6.18. مقدمة
 - 2.6.18. خريطة الطريق
 - 3.6.18. الاجهزة التي يجب ان تحتوي على الاطار المنهجي
 - 4.6.18. عدد السكان
 - 5.6.18. العينات
 - 6.6.18. المتغيرات
 - 7.6.18. الادوات
 - 8.6.18. الإجراء
 - 9.6.18. الملخص
 - 10.6.18. مراجع بيليوغرافية
 - 7.18. تصاميم البحوث
 - 1.7.18. مقدمة
 - 2.7.18. أنواع التصميم
 - 3.7.18. خصائص التصاميم المستخدمة في علم النفس
 - 4.7.18. التصاميم البحثية المستخدمة في التعليم
 - 5.7.18. التصاميم البحثية المستخدمة في علم النفس العصبي التعليم
 - 6.7.18. الملخص
 - 7.7.18. مراجع بيليوغرافية
 - 8.18. البحث الكمي
 - 1.8.18. مقدمة
 - 2.8.18. تصاميم مجموعات عشوائية
 - 3.8.18. تصميمات المجموعات العشوائية ذات الوحدات
 - 4.8.18. تصميمات أخرى مستخدمة في علم النفس
 - 5.8.18. التقنيات الإحصائية في البحث الكمي
 - 6.8.18. الملخص
 - 7.8.18. مراجع بيليوغرافية

4.13.18	النتائج
5.13.18	الملخص
6.13.18	مراجع بيليوغرافية
14.18	إحصائيات مقارنة المجموعات
1.14.18	مقدمة
2.14.18	اختبار T و U ل Mann-Whitney
3.14.18	اختبار T و الرتب مع العلامات ل Wilcoxon
4.14.18	النتائج
5.14.18	الملخص
6.14.18	مراجع بيليوغرافية
15.18	المناقشة والاستنتاجات
1.15.18	مقدمة
2.15.18	ما هي المناقشة
3.15.18	تنظيم المناقشة
4.15.18	الاستنتاجات
5.15.18	القيود والتبصر
6.15.18	الملخص
7.15.18	مراجع بيليوغرافية
16.18	إعداد بحث رسالة الماجستير
1.16.18	مقدمة
2.16.18	الواجهة و الفهرس
3.16.18	مقدمة ومبررات
4.16.18	الإطار النظري
5.16.18	الإطار المنهجي
6.16.18	النتائج
7.16.18	برنامج التدخل
8.16.18	المناقشة و الاستنتاجات
9.16.18	الملخص
10.16.18	مراجع بيليوغرافية

9.18	البحث الكمي 2
1.9.18	مقدمة
2.9.18	تصميمات أحادية العامل داخل الموضوع الواحد
3.9.18	تقنيات للتحكم في تأثيرات التصاميم داخل الموضوع الواحد
4.9.18	تقنيات احصائية
5.9.18	الملخص
6.9.18	مراجع بيليوغرافية
10.18	النتائج
1.10.18	مقدمة
2.10.18	كيفية جمع المعطيات
3.10.18	كيفية تحليل المعطيات
4.10.18	برنامج إحصائية
5.10.18	الملخص
6.10.18	مراجع بيليوغرافية
11.18	الإحصاء الوصفي
1.11.18	مقدمة
2.11.18	المتغيرات في البحث
3.11.18	التحليل الكمي
4.11.18	التحليل النوعي
5.11.18	الموارد التي يمكن استخدامها
6.11.18	الملخص
7.11.18	مراجع بيليوغرافية
12.18	تناقض الفرضية
1.12.18	مقدمة
2.12.18	الفرضية الاحصائية
3.12.18	كيفية تفسير الدلالة (القيمة p)
4.12.18	معايير تحليل الاختبارات البارامترية وغير البارامترية
5.12.18	الملخص
6.12.18	مراجع بيليوغرافية
13.18	احصائيات الترابط و تحليل الاستقلالية
1.13.18	مقدمة
2.13.18	ترابط Pearson
3.13.18	ترابط Spearman و مربع Chi

الوحدة 19. منهجية البحث 2

- 5.19. التحكم في المتغيرات في البحث
 - 1.5.19. مقدمة
 - 2.5.19. اختيار المتغيرات
 - 3.5.19. تحكم المتغيرات
 - 4.5.19. اختيار العينات
 - 5.5.19. الملخص
 - 6.5.19. مراجع بيليوغرافية
 - 6.19. تركيز البحث الكمي
 - 1.6.19. مقدمة
 - 2.6.19. الخصائص
 - 3.6.19. المراحل
 - 4.6.19. أدوات التقييم
 - 5.6.19. الملخص
 - 6.6.19. مراجع بيليوغرافية
 - 7.19. تركيز البحث النوعي
 - 1.7.19. مقدمة
 - 2.7.19. المراقبة المنهجية
 - 3.7.19. مراحل البحث
 - 4.7.19. أساليب أخذ العينات
 - 5.7.19. مراقبة الجودة
 - 6.7.19. تقنيات احصائية
 - 7.7.19. الملخص
 - 8.7.19. مراجع بيليوغرافية
 - 8.19. تركيز البحث النوعي 2
 - 1.8.19. مقدمة
 - 2.8.19. الاستطلاع
 - 3.8.19. أساليب أخذ العينات
 - 4.8.19. مراحل البحث
 - 5.8.19. تصاميم البحوث
 - 6.8.19. تقنيات احصائية
 - 7.8.19. الملخص
 - 8.8.19. مراجع بيليوغرافية

- 1.19. البحث في المجال التربوي
 - 1.1.19. مقدمة
 - 2.1.19. خصائص البحث
 - 3.1.19. البحث في الفصول الدراسية
 - 4.1.19. المفاتيح الضرورية للبحث
 - 5.1.19. الأمثلة
 - 6.1.19. الملخص
 - 7.1.19. مراجع بيليوغرافية
 - 2.19. الأبحاث النفسية العصبية
 - 1.2.19. مقدمة
 - 2.2.19. الأبحاث النفسية العصبية
 - 3.2.19. المعرفة والمنهج العلمي
 - 4.2.19. أنواع المقاربات
 - 5.2.19. مراحل البحث
 - 6.2.19. الملخص
 - 7.2.19. مراجع بيليوغرافية
 - 3.19. أخلاقيات البحث
 - 1.3.19. مقدمة
 - 2.3.19. موافقة مسبقة
 - 3.3.19. قانون حماية البيانات
 - 4.3.19. الملخص
 - 5.3.19. مراجع بيليوغرافية
 - 4.19. المؤثوقية والصلاحية
 - 1.4.19. مقدمة
 - 2.4.19. المؤثوقية والصلاحية في البحث
 - 3.4.19. المؤثوقية والصلاحية في التقييم
 - 4.4.19. الملخص
 - 5.4.19. مراجع بيليوغرافية

13.19. إدارة البيانات في البحث	9.19. تركيز البحث النوعي 3
1.13.19. مقدمة	1.9.19. مقدمة
2.13.19. قواعد البيانات	2.9.19. أنواع المقابلات وخصائصها
3.13.19. البيانات في excel	3.9.19. التحضير للمقابلة
4.13.19. البيانات SPSS	4.9.19. المقابلات الجماعية
5.13.19. الملخص	5.9.19. تقنيات احصائية
6.13.19. مراجع بيليوغرافية	6.9.19. الملخص
14.19. نشر النتائج في علم النفس العصبي	7.9.19. مراجع بيليوغرافية
1.14.19. مقدمة	10.19. تصميم حالة واحدة
2.14.19. المنشورات	1.10.19. مقدمة
3.14.19. المجلات المختصة	2.10.19. الخصائص
4.14.19. الملخص	3.10.19. الأنواع
5.14.19. مراجع بيليوغرافية	4.10.19. تقنيات احصائية
15.19. المجلات العلمية	5.10.19. الملخص
1.15.19. مقدمة	6.10.19. مراجع بيليوغرافية
2.15.19. الخصائص	11.19. البحث الإجرائي
3.15.19. نوع المجلات	1.11.19. مقدمة
4.15.19. مؤشرات الجودة	2.11.19. أهداف البحث الإجرائي
5.15.19. ارسال المقالات	3.11.19. الخصائص
6.15.19. الملخص	4.11.19. المراحل
7.15.19. مراجع بيليوغرافية	5.11.19. الخرافات
16.19. المقالة العلمية	6.11.19. الأمثلة
1.16.19. مقدمة	7.11.19. الملخص
2.16.19. أنواع وخصائص	8.11.19. مراجع بيليوغرافية
3.16.19. الهيكل	12.19. جمع المعلومات في البحث
4.16.19. مؤشرات الجودة	1.12.19. مقدمة
5.16.19. الملخص	2.12.19. تقنيات جمع المعلومات
6.16.19. مراجع بيليوغرافية	3.12.19. تطور البحث
17.19. المؤتمرات العلمية	4.12.19. التقييم
1.17.19. مقدمة	5.12.19. تفسير النتائج
2.17.19. أهمية المؤتمرات العلمية	6.12.19. الملخص
3.17.19. اللجنة العلمية	7.12.19. مراجع بيليوغرافية
4.17.19. التواصل الشفهي	
5.17.19. الملصق العلمي	
6.17.19. الملخص	
7.17.19. مراجع بيليوغرافية	

المنهجية

يقدم هذا البرنامج التدريبي طريقة مختلفة للتعلم. فقد تم تطوير منهجيتنا من خلال أسلوب التعليم المرتكز على التكرار: **Relearning** أو ما يعرف بمنهجية إعادة التعلم.

يتم استخدام نظام التدريس هذا، على سبيل المثال، في أكثر كليات الطب شهرة في العالم، وقد تم اعتباره أحد أكثر المناهج فعالية في المنشورات ذات الصلة مثل مجلة نيو إنجلند الطبية (*New England Journal of Medicine*).



اكتشف منهجية *Relearning* (منهجية إعادة التعلم)، وهي نظام يتخلى عن التعلم الخطي التقليدي ليأخذك عبر أنظمة التدريس التعليم المرتكزة على التكرار: إنها طريقة تعلم أثبتت فعاليتها بشكل كبير، لا سيما في المواد الدراسية التي تتطلب الحفظ"

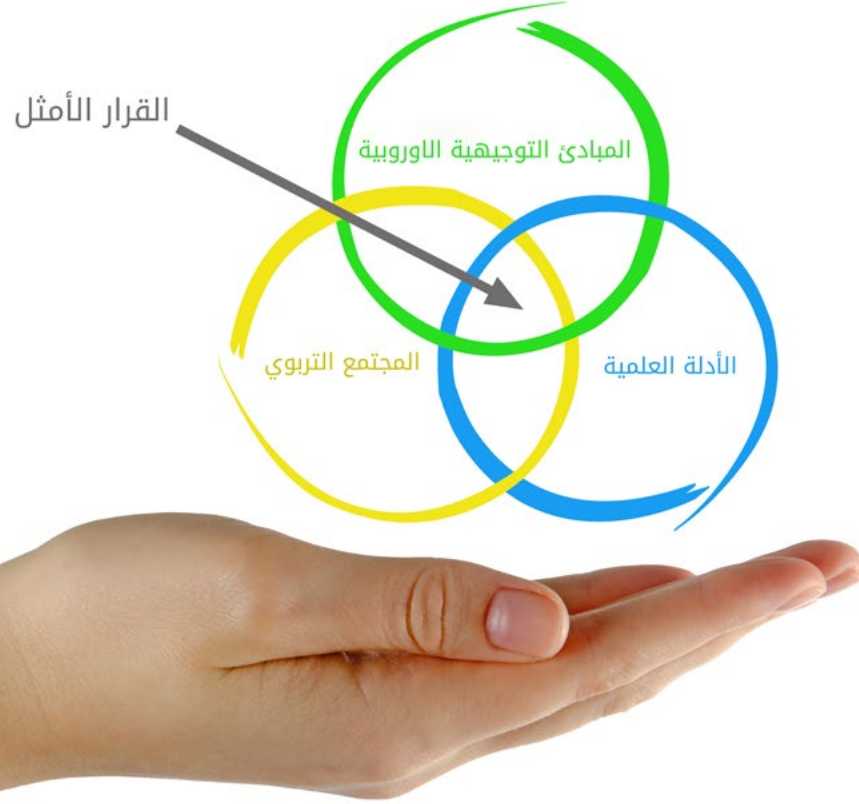


في كلية التربية بجامعة TECH نستخدم منهج دراسة الحالة

أمام حالة معينة، ما الذي يجب أن يفعله المهني؟ خلال البرنامج، سيواجه الطلاب حالات محاكاة متعددة، بناءً على مواقف واقعية يجب عليهم فيها التحقيق ووضع فرضيات، وأخيراً حل الموقف. هناك أدلة علمية وفيرة على فعالية المنهج.

مع جامعة TECH يمكن للمُدرِّب أو المعلم أو المدرس تجربة طريقة تعلم تهز أسس الجامعات التقليدية في جميع أنحاء العالم.

إنها تقنية تنمي الروح النقدية وتعد المُدرِّب لاتخاذ القرار والدفاع عن الحجج وتباين الآراء.





هل تعلم أن هذا المنهج تم تطويره عام 1912 في جامعة هارفارد للطلاب دارسي القانون؟ وكان يتمثل منهج دراسة الحالة في تقديم مواقف حقيقية معقدة لهم لكي يقوموا باتخاذ القرارات وتبرير كيفية حلها. وفي عام 1924 تم تأسيسها كمنهج تدريس قياسي في جامعة هارفارد"

تُبرر فعالية المنهج بأربعة إنجازات أساسية:

1. المربون الذين يتبعون هذا المنهج لا يحققون فقط استيعاب المفاهيم، ولكن أيضاً تنمية قدراتهم العقلية من خلال التمارين التي تقيم المواقف الحقيقية وتقوم بتطبيق المعرفة المكتسبة.
2. يركز المنهج التعلم بقوة على المهارات العملية التي تسمح للمربين بالاندماج بشكل أفضل في الممارسات اليومية.
3. يتحقق استيعاب أبسط وأكثر كفاءة للأفكار والمفاهيم بفضل عرض الحالات التي نشأت عن التدريس الحقيقي.
4. يصبح الشعور بكفاءة الجهد المستثمر حافزاً مهماً للغاية للطلاب، مما يترجم إلى اهتمام أكبر بالتعلم وزيادة في الوقت المخصص للعمل في المحاضرة الجامعية.



منهجية إعادة التعلم (Relearning)

تجمع جامعة TECH بين منهج دراسة الحالة ونظام التعلم عن بعد، 100% عبر الانترنت والقائم على التكرار، حيث تجمع بين 8 عناصر مختلفة في كل درس.

نحن نعزز منهج دراسة الحالة بأفضل منهجية تدريس 100% عبر الانترنت في الوقت الحالي وهي: منهجية إعادة التعلم والمعروفة بـ *Relearning*.

سوف يتعلم المُربّي من خلال الحالات الحقيقية وحل المواقف المعقدة في بيئات التعلم المحاكاة. تم تطوير هذه المحاكاة من أحدث البرامج التي تسهل التعلم الغامر.

في طليعة المناهج التربوية في العالم، تمكنت منهجية إعادة التعلم من تحسين مستويات الرضا العام للمهنيين، الذين أكملوا دراساتهم، فيما يتعلق بمؤشرات الجودة لأفضل جامعة عبر الإنترنت في البلدان الناطقة بالإسبانية (جامعة كولومبيا).

من خلال هذه المنهجية، قمنا بتدريب أكثر من 85000 فُرسي بنجاح لم يسبق له مثيل في جميع التخصصات. تم تطوير منهجيتنا التربوية في بيئة شديدة المتطلبات، مع طلاب جامعيين يتمتعون بمظهر اجتماعي واقتصادي مرتفع ومتوسط عمر يبلغ 43.5 عاماً.

ستتيح لك منهجية إعادة التعلم والمعروفة بـ Relearning، التعلم بجهد أقل ومزيد من الأداء، وإشراكك بشكل أكبر في تخصصك، وتنمية الروح النقدية لديك، وكذلك قدرتك على الدفاع عن الحجج والآراء المتباينة: إنها معادلة واضحة للنجاح.

في برنامجنا، التعلم ليس عملية خطية، ولكنه يحدث في شكل لولبي (نتعلم ثم نطرح ماتعلمناه جانباً فننساه ثم نعيد تعلمه). لذلك، يتم دمج كل عنصر من هذه العناصر بشكل مركزي.

النتيجة الإجمالية التي حصل عليها نظامنا للتعلم هي 8.01، وفقاً لأعلى المعايير الدولية.



يقدم هذا البرنامج أفضل المواد التعليمية المُعدَّة بعناية للمهنيين:

المواد الدراسية



يتم إنشاء جميع محتويات التدريس من قبل المربين الذين سيقومون بتدريس البرنامج الجامعي، وتحديداً من أجله، بحيث يكون التطوير التعليمي محدداً وملموماً حقاً.

ثم يتم تطبيق هذه المحتويات على التنسيق السمعي البصري الذي سيخلق منهج جامعة TECH في العمل عبر الإنترنت. كل هذا بأحدث التقنيات التي تقدم أجزاء عالية الجودة في كل مادة من المواد التي يتم توفيرها للطالب.

أحدث التقنيات والإجراءات التعليمية المعروضة في الفيديوهات



تقدم TECH للطالب أحدث التقنيات وأحدث التطورات التعليمية والتقنيات الرائدة في الوقت الراهن في مجال التعليم. كل هذا، بصيغة المتحدث، كل هذا، بأقصى دقة، في الشرح والتفصيل لاستيعابه وفهمه. وأفضل ما في الأمر أنه يمكنك مشاهدتها عدة مرات كما تريد.

ملخصات تفاعلية

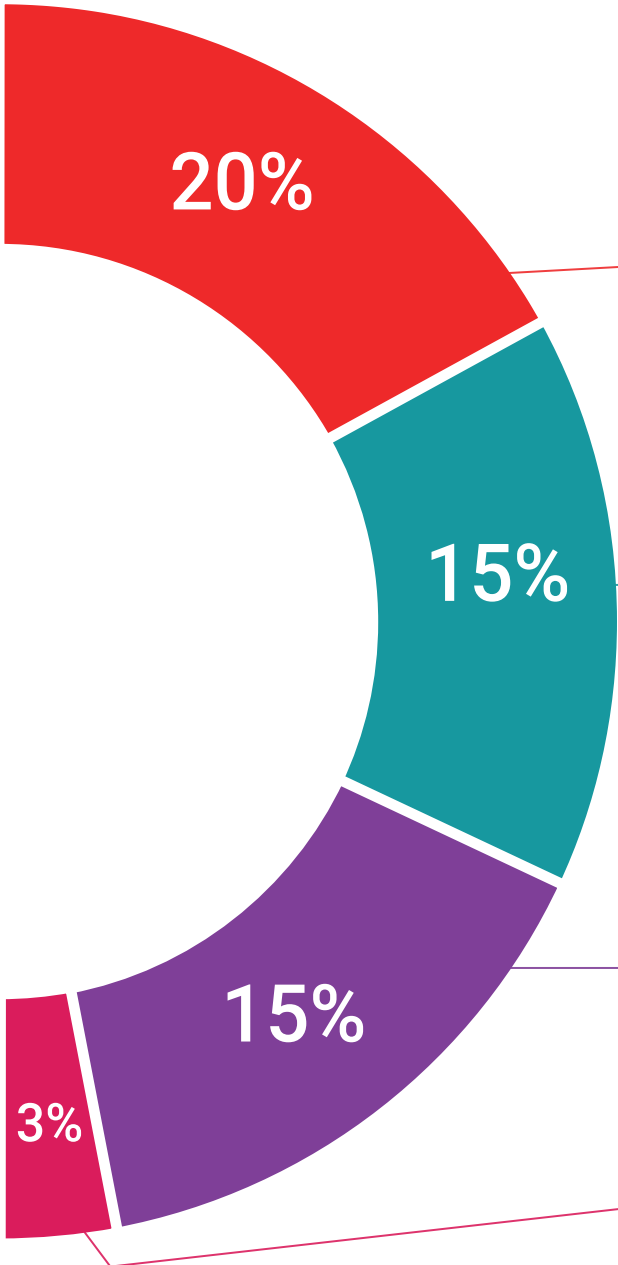


يقدم فريق جامعة TECH المحتويات بطريقة جذابة وديناميكية في أقراص الوسائط المتعددة التي تشمل الملفات الصوتية والفيديوهات والصور والرسوم البيانية والخرائط المفاهيمية من أجل تعزيز المعرفة. اعترفت شركة مايكروسوفت بهذا النظام التعليمي الفريد لتقديم محتوى الوسائط المتعددة على أنه "قصة نجاح أوروبية".

قراءات تكميلية



المقالات الحديثة، ووثائق اعتمدت بتوافق الآراء، والأدلة الدولية.. من بين آخرين. في مكتبة جامعة TECH الافتراضية، سيتمكن الطالب من الوصول إلى كل ما يحتاجه لإكمال تدريبه.





تحليل الحالات التي تم إعدادها من قبل الخبراء وإرشاد منهم

يجب أن يكون التعلم الفعال بالضرورة سياقياً. لذلك، تقدم TECH تطوير حالات واقعية يقوم فيها الخبير بإرشاد الطالب من خلال تنمية الانتباه وحل المواقف المختلفة: طريقة واضحة ومباشرة لتحقيق أعلى درجة من الفهم.



الاختبار وإعادة الاختبار

يتم بشكل دوري تقييم وإعادة تقييم معرفة الطالب في جميع مراحل البرنامج، من خلال الأنشطة والتدريبات التقييمية وذاتية التقييم: حتى يتمكن من التحقق من كيفية تحقيق أهدافه.



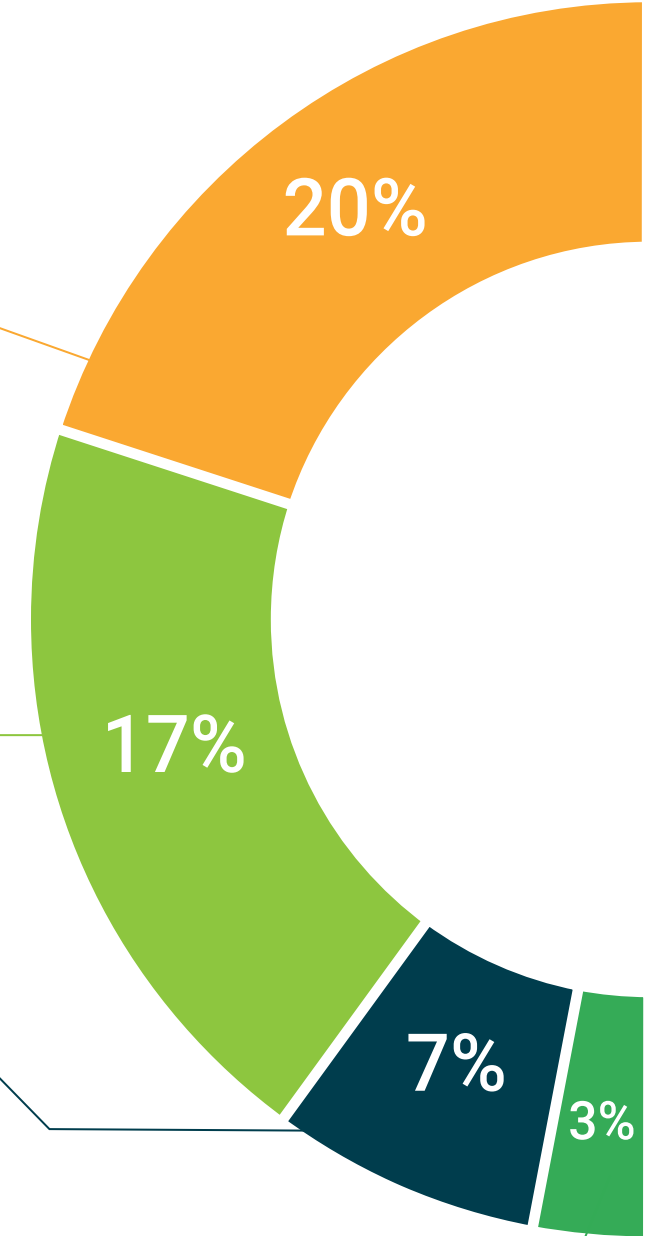
المحاضرات الرئيسية

هناك أدلة علمية على فائدة المراقبة بواسطة الخبراء كطرف ثالث في عملية التعلم. إن مفهوم ما يسمى *Learning from an Expert* أو التعلم من خبير يقوي المعرفة والذاكرة، ويولد الثقة في القرارات الصعبة في المستقبل.



إرشادات توجيهية سريعة للعمل

تقدم جامعة TECH المحتويات الأكثر صلة بالمحاضرة الجامعية في شكل أوراق عمل أو إرشادات توجيهية سريعة للعمل. إنها طريقة موجزة وعملية وفعالة لمساعدة الطلاب على التقدم في تعلمهم.



المؤهل العلمي

يضمن هذا الماجستير المتقدم في علم النفس العصبي السريري والتربية العصبية (النوروتربية) بالإضافة إلى التدريب الأكثر دقة وحداثة، الحصول الجامعية على مؤهل ماجستير متقدم الصادر عن TECH الجامعة التكنولوجية.



اجتاز هذا البرنامج بنجاح واحصل على شهادتك الجامعية
دون الحاجة إلى سفر أو القيام بأية إجراءات مرهقة



إن المؤهل الصادر عن **TECH الجامعة التكنولوجية** سوف يشير إلى التقدير الذي تم الحصول عليه في برنامج المحاضرة الجامعية وسوف يفي بالمتطلبات التي عادة ما تُطلب من قبل مكاتب التوظيف ومسابقات التعيين ولجان التقييم الوظيفي والمهني.

المؤهل العلمي: **ماجستير متقدم في علم النفس العصبي السريري والتربية العصبية (النوروتربية)**

عدد الساعات الدراسية المعتمدة: **3000 ساعة**

هذه **ماجستير متقدم في علم النفس العصبي السريري والتربية العصبية (النوروتربية)** على البرنامج العلمي الأكثر اكتمالاً وتحدياً في السوق.

بعد اجتياز الطالب للتقييمات، سوف يتلقى عن طريق البريد العادي* مصحوب بعلم وصول مؤهل **ماجستير متقدم** ذا الصلة الصادر عن **TECH الجامعة التكنولوجية**.

ماجستير متقدم في علم النفس العصبي السريري والتربية العصبية (النوروتربية)

التوزيع العام للخطة الدراسية		
الدرجة	المادة	عدد الساعات
1*	أسس علوم التمريض	158
1*	علم النفس العميق للنمو	158
1*	مدخل علم التشريح العصبي	158
1*	الكيمياء الحيوية للدماع	158
1*	التوليف العصبية	158
1*	الانتقال العصبي	158
1*	التجسس والعجز عن الكتابة وهدر القراءة	158
1*	أمراض التنكس العصبي	158
1*	التربية العصبية (النوروتربية)	158
الدرجة	المادة	عدد الساعات
2*	توليف بحرية ومسحبة للبريد والتمتع والتعلم	158
2*	المهارات الحركية والحسية والكتابة	158
2*	الاستراتيجيات المعرفية ومكونات التعلم	158
2*	الكتابة المتقدمة والبرهان والمنهجية والبرهان المثالية	158
2*	عسر القراءة وعسر التمسك وقرينة الكتابة	158
2*	العمليات اللغوية المعقدة والمكونات وبرامج التدخل	158
2*	عمليات الذاكرة والشهوات وتكنولوجيا المعلومات والتواصلات	158
2*	منهجية البحث 1	158
2*	منهجية البحث 2	156

tech الجامعة التكنولوجية

شهادة تخرج
هذه الشهادة ممنوحة إلى

المواطن/المواطنة مع وثيقة تحقيق شخصية رقم

لاجتيازها/لاجتيازها بنجاح والحصول على برنامج

ماجستير متقدم
في

علم النفس العصبي السريري والتربية العصبية (النوروتربية)

وهي شهادة خاصة من هذه الجامعة موافقة لـ 3000 ساعة، مع تاريخ بدء يوم/شهر/ سنة وتاريخ انتهاء يوم/شهر/سنة

تيك مؤسسة خاصة للتعليم العالي معتمدة من وزارة التعليم العام منذ 28 يونيو 2018 في تاريخ 17 يونيو 2020

Tere Guevara
Tere Guevara Navarro / د. أ. رئيس الجامعة

*تصدیق لاهای اوستیل. فی حاله قیام الطالب بالتقدم للحصول على درجته العلمية الورقية وتصديق لاهای اوستیل. ستستخ مؤسسة TECH EDUCATION الاجراءات المناسبة لكي يحصل عليها وذلك بتكلفة إضافية.

tech الجامعة التكنولوجية

Tere Guevara
Tere Guevara Navarro / د. أ. رئيس الجامعة

*تصدیق لاهای اوستیل. فی حاله قیام الطالب بالتقدم للحصول على درجته العلمية الورقية وتصديق لاهای اوستیل. ستستخ مؤسسة TECH EDUCATION الاجراءات المناسبة لكي يحصل عليها وذلك بتكلفة إضافية.

المستقبل

الأشخاص

الصحة

الثقة

التعليم

المرشدون الأكاديميون المعلومات

الضمان

التدريس

الاعتماد الأكاديمي

المؤسسات

التعلم

المجتمع

الالتزام

التقنية

tech الجامعة
التكنولوجية

الحاضر

الإبتكار

الحاضر

الجودة

ماجستير متقدم

علم النفس العصبي السريري
والتربية العصبية (النوروتربية)

« طريقة التدريس: أونلاين

« مدة الدراسة: سنتين

« المؤهل الجامعي من: TECH الجامعة التكنولوجية

« مواعيد الدراسة: وفقاً لوتيرتك الخاصة

« الامتحانات: أونلاين

التدريب الافتراضي

المؤسسات

الفصول الافتراضية

اللغات



ماجستير متقدم
علم النفس العصبي السريري
والترقية العصبية (النوروتريية)