

Máster Semipresencial

Educación Especial en Primaria



Máster Semipresencial

Educación Especial en Primaria

Modalidad: Semipresencial (Online + Prácticas)

Duración: 12 meses

Titulación: TECH Global University

Créditos: 60 + 4 ECTS

Acceso web: www.techtitute.com/educacion/master-semipresencial/master-semipresencial-educacion-especial-primaria

Índice

01	02	03	04
Presentación del programa	¿Por qué estudiar en TECH?	Plan de estudios	Objetivos docentes
<hr/>	<hr/>	<hr/>	<hr/>
<i>pág. 4</i>	<i>pág. 8</i>	<i>pág. 12</i>	<i>pág. 24</i>
	05	06	07
	Prácticas	Centros de prácticas	Salidas profesionales
	<hr/>	<hr/>	<hr/>
	<i>pág. 30</i>	<i>pág. 36</i>	<i>pág. 40</i>
	08	09	10
	Metodología de estudio	Cuadro docente	Titulación
	<hr/>	<hr/>	<hr/>
	<i>pág. 46</i>	<i>pág. 56</i>	<i>pág. 60</i>

01

Presentación del programa

La Educación Especial en Primaria es un campo de estudio que busca garantizar una educación de calidad para todos los estudiantes, especialmente aquellos con discapacidades o dificultades de aprendizaje. A medida que los sistemas educativos se vuelven más inclusivos, el reto de ofrecer educación personalizada para cada niño se hace más evidente. Por eso, los expertos necesitan desarrollar competencias avanzadas para manejar las estrategias de intervención y los enfoques de inclusión más innovadores para apoyar a estudiantes con necesidades especiales. En este contexto, TECH lanza un innovador programa universitario focalizado en los avances más recientes en el campo de la Educación Especial en Primaria.



“

Gracias a este Máster Semipresencial, diseñarás estrategias educativas personalizadas que favorezcan la inclusión de todos los alumnos y garantizarás su participación activa en el aula”

De acuerdo con un nuevo estudio realizado por la Organización Mundial de la Salud, más del 15% de la población mundial tiene alguna forma de discapacidad, de los cuales una gran parte enfrenta barreras para acceder a la Educación regular. En este escenario, los profesionales tienen la responsabilidad de integrar en su praxis diaria las políticas más efectivas para garantizar que los niños con necesidades educativas especiales accedan a una Educación Primaria de calidad y que participen plenamente en la vida escolar.

Con esta idea en mente, TECH presenta un pionero Máster Semipresencial en Educación Especial en Primaria. Diseñado por referentes en este ámbito, el itinerario académico profundizará en materias que abarcan desde la identificación temprana de dificultades de aprendizaje o técnicas para garantizar la diversidad en el aula hasta el uso de Tecnologías de la Información y la Comunicación para optimizar la experiencia en el aula. De este modo, los egresados serán capaces de aplicar enfoques pedagógicos inclusivos y personalizados, adaptados a las necesidades individuales de cada estudiante, promoviendo su participación activa en el proceso educativo.

En lo que respecta a la metodología de este programa universitario, consta de dos partes. La primera etapa es teórica y se imparte bajo un cómodo formato 100% online, que permite a los alumnos planificar sus propios horarios. Acto seguido, los egresados llevarán a cabo una estancia práctica en una entidad de prestigio relacionada con el ámbito académico. De este modo, el alumnado podrá llevar a la práctica todo lo aprendido y perfeccionar sus competencias. Además, estará acompañado en todo momento por un especialista con amplia experiencia en *Coaching* Educativo. Por otro lado, un reputado Director Invitado Internacional brindará 10 intensivas *Masterclasses*.

Este **Máster Semipresencial en Educación Especial en Primaria** contiene el programa educativo más completo y actualizado del mercado. Sus características más destacadas son:

- ♦ Desarrollo de más de 100 casos prácticos presentados por profesionales de la Educación Especial en Primaria
- ♦ Sus contenidos gráficos, esquemáticos y eminentemente prácticos con los que están concebidos, recogen una información imprescindible sobre aquellas disciplinas indispensables para el ejercicio profesional
- ♦ Valoración y monitorización del paciente crítico, las últimas recomendaciones Todo esto se complementará con lecciones teóricas, preguntas al experto, foros de discusión de temas controvertidos y trabajos de reflexión individual
- ♦ Disponibilidad de los contenidos desde cualquier dispositivo fijo o portátil con conexión a internet
- ♦ Además, podrás realizar una estancia de prácticas en una de las mejores empresas



Un prestigioso Director Invitado Internacional ofrecerá 10 exclusivas Masterclasses sobre las últimas tendencias en Educación Especial en Primaria”

“ Manejarás herramientas tecnológicas para adaptar el currículo y facilitar el acceso al aprendizaje de niños con necesidades educativas especiales”

En esta propuesta de Máster, de carácter profesionalizante y modalidad semipresencial, el programa está dirigido a la actualización de profesionales de la Educación Especial en Primaria. Los contenidos están basados en la última evidencia científica, y orientados de manera didáctica para integrar el saber teórico en la práctica docente diaria.

Gracias a su contenido multimedia elaborado con la última tecnología educativa, permitirán al profesional de la Educación Especial en Primaria un aprendizaje situado y contextual, es decir, un entorno simulado que proporcionará un aprendizaje inmersivo programado para entrenarse ante situaciones reales. El diseño de este programa está basado en el Aprendizaje Basado en Problemas, mediante el cual deberá tratar de resolver las distintas situaciones de práctica profesional que se le planteen a lo largo del mismo. Para ello, contará con la ayuda de un novedoso sistema de vídeo interactivo realizado por reconocidos expertos.

Este Máster Semipresencial permite ejercitarse en entornos simulados, que proporcionan un aprendizaje inmersivo programado para entrenarse ante situaciones reales.

Fomentarás el bienestar emocional de los individuos con dificultades de aprendizaje, promoviendo su autonomía y habilidades sociales.



02

¿Por qué estudiar en TECH?

TECH es la mayor Universidad digital del mundo. Con un impresionante catálogo de más de 14.000 programas universitarios, disponibles en 11 idiomas, se posiciona como líder en empleabilidad, con una tasa de inserción laboral del 99%. Además, cuenta con un enorme claustro de más de 6.000 profesores de máximo prestigio internacional.



“

Estudia en la mayor universidad digital del mundo y asegura tu éxito profesional. El futuro empieza en TECH”

La mejor universidad online del mundo según FORBES

La prestigiosa revista Forbes, especializada en negocios y finanzas, ha destacado a TECH como «la mejor universidad online del mundo». Así lo han hecho constar recientemente en un artículo de su edición digital en el que se hacen eco del caso de éxito de esta institución, «gracias a la oferta académica que ofrece, la selección de su personal docente, y un método de aprendizaje innovador orientado a formar a los profesionales del futuro».

Forbes
Mejor universidad
online del mundo

Plan
de estudios
más completo

Los planes de estudio más completos del panorama universitario

TECH ofrece los planes de estudio más completos del panorama universitario, con temarios que abarcan conceptos fundamentales y, al mismo tiempo, los principales avances científicos en sus áreas científicas específicas. Asimismo, estos programas son actualizados continuamente para garantizar al alumnado la vanguardia académica y las competencias profesionales más demandadas. De esta forma, los títulos de la universidad proporcionan a sus egresados una significativa ventaja para impulsar sus carreras hacia el éxito.

El mejor claustro docente top internacional

El claustro docente de TECH está integrado por más de 6.000 profesores de máximo prestigio internacional. Catedráticos, investigadores y altos ejecutivos de multinacionales, entre los cuales se destacan Isaiah Covington, entrenador de rendimiento de los Boston Celtics; Magda Romanska, investigadora principal de MetaLAB de Harvard; Ignacio Wistumba, presidente del departamento de patología molecular traslacional del MD Anderson Cancer Center; o D.W Pine, director creativo de la revista TIME, entre otros.

Profesorado
TOP
Internacional



La metodología
más eficaz

Un método de aprendizaje único

TECH es la primera universidad que emplea el *Relearning* en todas sus titulaciones. Se trata de la mejor metodología de aprendizaje online, acreditada con certificaciones internacionales de calidad docente, dispuestas por agencias educativas de prestigio. Además, este disruptivo modelo académico se complementa con el "Método del Caso", configurando así una estrategia de docencia online única. También en ella se implementan recursos didácticos innovadores entre los que destacan vídeos en detalle, infografías y resúmenes interactivos.

La mayor universidad digital del mundo

TECH es la mayor universidad digital del mundo. Somos la mayor institución educativa, con el mejor y más amplio catálogo educativo digital, cien por cien online y abarcando la gran mayoría de áreas de conocimiento. Ofrecemos el mayor número de titulaciones propias, titulaciones oficiales de posgrado y de grado universitario del mundo. En total, más de 14.000 títulos universitarios, en once idiomas distintos, que nos convierten en la mayor institución educativa del mundo.

nº1
Mundial
Mayor universidad
online del mundo

La universidad online oficial de la NBA

TECH es la universidad online oficial de la NBA. Gracias a un acuerdo con la mayor liga de baloncesto, ofrece a sus alumnos programas universitarios exclusivos, así como una gran variedad de recursos educativos centrados en el negocio de la liga y otras áreas de la industria del deporte. Cada programa tiene un currículo de diseño único y cuenta con oradores invitados de excepción: profesionales con una distinguida trayectoria deportiva que ofrecerán su experiencia en los temas más relevantes.

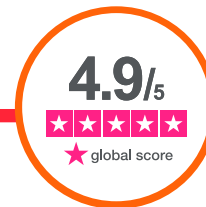
Líderes en empleabilidad

TECH ha conseguido convertirse en la universidad líder en empleabilidad. El 99% de sus alumnos obtienen trabajo en el campo académico que ha estudiado, antes de completar un año luego de finalizar cualquiera de los programas de la universidad. Una cifra similar consigue mejorar su carrera profesional de forma inmediata. Todo ello gracias a una metodología de estudio que basa su eficacia en la adquisición de competencias prácticas, totalmente necesarias para el desarrollo profesional.



Google Partner Premier

El gigante tecnológico norteamericano ha otorgado a TECH la insignia Google Partner Premier. Este galardón, solo al alcance del 3% de las empresas del mundo, pone en valor la experiencia eficaz, flexible y adaptada que esta universidad proporciona al alumno. El reconocimiento no solo acredita el máximo rigor, rendimiento e inversión en las infraestructuras digitales de TECH, sino que también sitúa a esta universidad como una de las compañías tecnológicas más punteras del mundo.



La universidad mejor valorada por sus alumnos

Los alumnos han posicionado a TECH como la universidad mejor valorada del mundo en los principales portales de opinión, destacando su calificación más alta de 4,9 sobre 5, obtenida a partir de más de 1.000 reseñas. Estos resultados consolidan a TECH como la institución universitaria de referencia a nivel internacional, reflejando la excelencia y el impacto positivo de su modelo educativo.



03

Plan de estudios

Los materiales didácticos que conforman este Máster Semipresencial han sido elaborados por reconocidos expertos en Educación Especial en Primaria. Gracias a esto, el plan de estudios ahondará en cuestiones que van desde los métodos más innovadores para detectar dificultades del aprendizaje o técnicas para promover la diversidad e igualdad en el aula hasta el uso de herramientas tecnológicas de vanguardia. Así pues, los egresados serán capaces de aplicar enfoques pedagógicos avanzados para identificar y abordar las necesidades individuales de cada estudiante, garantizando su inclusión y participación activa en el proceso educativo.





“

Desarrollarás competencias en la gestión de aulas diversas, implementando prácticas que promuevan un ambiente de respeto, colaboración y aprendizaje activo”

Módulo 1. Educación personalizada. Fundamentos antropológicos, filosóficos y psicológicos

- 1.1. La persona humana
 - 1.1.1. Educar contando con la persona
 - 1.1.2. Persona y naturaleza humana
 - 1.1.3. Atributos o propiedades radicales de la persona
 - 1.1.4. Estrategias para favorecer el despliegue de los atributos o propiedades radicales de la persona
 - 1.1.5. La persona humana como sistema dinámico
 - 1.1.6. La persona y el sentido que puede darle a su vida
- 1.2. Fundamentos pedagógicos de la educación personalizada
 - 1.2.1. La educabilidad del ser humano como capacidad de integración y crecimiento
 - 1.2.2. Qué es y qué no es educación personalizada
 - 1.2.3. Finalidades de la educación personalizada
 - 1.2.4. El encuentro personal profesor-alumno
 - 1.2.5. Protagonistas y mediadores
 - 1.2.6. Los principios de la educación personalizada
- 1.3. Las situaciones de aprendizaje en la educación personalizada
 - 1.3.1. La visión personalizada del proceso de aprendizaje
 - 1.3.2. Las metodologías operativas y participativas y sus características generales
 - 1.3.3. Las situaciones de aprendizaje y su personalización
 - 1.3.4. Función de los materiales y recursos
 - 1.3.5. La evaluación como situación de aprendizaje
 - 1.3.6. El estilo educativo personalizado y sus 5 manifestaciones
 - 1.3.7. Fomentar las 5 manifestaciones del estilo educativo personalizado
- 1.4. La motivación: aspecto clave para un aprendizaje personalizado
 - 1.4.1. Influencia de la afectividad y la inteligencia en el proceso de aprendizaje
 - 1.4.2. Definición y tipos de motivación
 - 1.4.3. La motivación y los valores
 - 1.4.4. Estrategias para hacer más atractivo el proceso de aprendizaje
 - 1.4.5. El aspecto lúdico del trabajo escolar
- 1.5. El aprendizaje metacognitivo
 - 1.5.1. Qué se debe enseñar al alumnado en la educación personalizada
 - 1.5.2. Significado de metacognición y de aprendizaje metacognitivo
 - 1.5.3. Estrategias de aprendizaje metacognitivo
 - 1.5.4. Consecuencias de aprender de un modo metacognitivo
 - 1.5.5. La evaluación del aprendizaje significativo del educando
 - 1.5.6. Claves para educar en la creatividad
- 1.6. Personalizar la organización del centro escolar
 - 1.6.1. Factores de la organización de un centro
 - 1.6.2. El ambiente escolar personalizado
 - 1.6.3. El alumnado
 - 1.6.4. El profesorado
 - 1.6.5. Las familias
 - 1.6.6. El centro escolar como organización y como unidad
 - 1.6.7. Indicadores para evaluar la personalización educativa de un centro escolar
- 1.7. Identidad y profesión
 - 1.7.1. La identidad personal: una construcción personal y colectiva
 - 1.7.2. La falta de valoración social
 - 1.7.3. El resquebrajamiento y la crisis identitaria
 - 1.7.4. La profesionalización en debate
 - 1.7.5. Entre la vocación y el conocimiento experto
 - 1.7.6. Los docentes como artesanos
 - 1.7.7. El comportamiento *Fast Food*
 - 1.7.8. Buenos no reconocidos y malos desconocidos
 - 1.7.9. Los profesores tienen competidores
- 1.8. El proceso de transformarse en docente
 - 1.8.1. La formación inicial importa
 - 1.8.2. Al comienzo, cuanto más difícil, mejor
 - 1.8.3. Entre la rutina y la adaptación
 - 1.8.4. Diversas etapas, distintas necesidades

- 1.9. Las características de los docentes eficaces
 - 1.9.1. La literatura en referencia a los docentes eficaces
 - 1.9.2. Los métodos de valor agregado
 - 1.9.3. La observación del aula y los abordajes etnográficos
 - 1.9.4. El sueño de tener países con buenos docentes
- 1.10. Creencias y cambio
 - 1.10.1. Análisis de las creencias en la profesión docente
 - 1.10.2. Muchas acciones y poco impacto
 - 1.10.3. La búsqueda de modelos en la profesión docente

Módulo 2. Dificultades del aprendizaje

- 2.1. Psicología del desarrollo
 - 2.1.1. El desarrollo físico o motor
 - 2.1.2. El desarrollo cognitivo
 - 2.1.3. El desarrollo del lenguaje
 - 2.1.4. El desarrollo emocional
- 2.2. Dificultades de Aprendizaje
 - 2.2.1. Definición y conceptualización de las Dificultades de Aprendizaje (DA)
 - 2.2.2. La memoria y las Dificultades de Aprendizaje
- 2.3. Necesidades educativas especiales y educación inclusiva
 - 2.3.1. El movimiento de la escuela inclusiva superadora de la integración escolar
 - 2.3.2. El camino hacia una escuela para todos
 - 2.3.3. Fomentar la educación inclusiva en la Educación Infantil
- 2.4. Dificultades de Aprendizaje relacionadas con problemas en la comunicación, el lenguaje, el habla y la voz
 - 2.4.1. La patología lingüística oral: problemas en el ámbito comunicativo, el lenguaje, el habla y la voz
 - 2.4.2. Los problemas del lenguaje
 - 2.4.3. Los trastornos del habla y la articulación
- 2.5. Dificultades de aprendizaje relacionadas con la lectoescritura
 - 2.5.1. Conceptualización de la dislexia o trastorno específico de la lectura
 - 2.5.2. Características de la dislexia
 - 2.5.3. Rutas de la lectura y tipos de dislexia
 - 2.5.4. Pautas de intervención para el alumnado con dislexia
 - 2.5.5. Otras dificultades de aprendizaje relacionadas con la lectoescritura
- 2.6. Dificultades de aprendizaje relacionadas con las matemáticas
 - 2.6.1. Conceptualización del trastorno específico del aprendizaje con dificultades en las matemáticas
 - 2.6.2. Etiología y curso de las dificultades en el área matemática
 - 2.6.3. Tipos de trastornos específicos en el aprendizaje de las matemáticas
 - 2.6.4. Características de los trastornos específicos en el aprendizaje de las matemáticas
 - 2.6.5. Pautas de intervención en el aula para el alumnado con trastornos específicos en el aprendizaje de las matemáticas
- 2.7. Discapacidad intelectual
 - 2.7.1. Conceptualización de la discapacidad intelectual
 - 2.7.2. Detección de la discapacidad intelectual en el aula
 - 2.7.3. Necesidades Educativas Especiales de los educandos con discapacidad intelectual
 - 2.7.4. Pautas de intervención en el aula para el alumnado con discapacidad intelectual
- 2.8. Las altas capacidades en el aula: claves para su identificación y desarrollo educativo
 - 2.8.1. ¿Es un problema educativo la alta capacidad?
 - 2.8.2. El concepto de alta capacidad: ¿es posible definirlo?
 - 2.8.3. La identificación del alumnado de altas capacidades
 - 2.8.4. La intervención del alumnado de altas capacidades
- 2.9. Dificultades de aprendizaje relacionadas con déficit sensorial visual y auditivo
 - 2.9.1. La discapacidad visual
 - 2.9.2. Características del desarrollo de los infantes con discapacidad visual
 - 2.9.3. Necesidades Educativas Especiales de los infantes con discapacidad visual
 - 2.9.4. Intervención educativa en el aula para el alumnado con discapacidad visual
 - 2.9.5. La discapacidad auditiva
 - 2.9.6. Detección del alumnado con discapacidad auditiva en el aula
 - 2.9.7. Necesidades Educativas Especiales de los infantes con discapacidad auditiva
 - 2.9.8. Pautas de intervención en el aula para el alumnado con discapacidad auditiva

- 2.10. Dificultades en la coordinación motora o dispraxias
 - 2.10.1. Conceptualización de la discapacidad motora
 - 2.10.2. Conceptualización de las dificultades en la coordinación motora o dispraxias
 - 2.10.3. Detección de las dispraxias en el aula
 - 2.10.4. Pautas de intervención en el aula para el alumnado con dispraxias

Módulo 3. Igualdad y diversidad en el aula

- 3.1. Conceptos básicos en torno a la igualdad y a la diversidad
 - 3.1.1. Igualdad, diversidad, diferencia, justicia y equidad
 - 3.1.2. La diversidad como algo positivo y consustancial a la vida
 - 3.1.3. Relativismo y etnocentrismo
 - 3.1.4. La dignidad humana y los derechos humanos
 - 3.1.5. Perspectivas teóricas sobre la diversidad en el aula
 - 3.1.6. Referencias bibliográficas
- 3.2. Evolución de la educación especial a la educación inclusiva en Educación Infantil
 - 3.2.1. Conceptos clave de la educación especial a la educación inclusiva
 - 3.2.2. Condiciones de la escuela inclusiva
 - 3.2.3. Fomentar la educación inclusiva en la Educación Infantil
- 3.3. Características y necesidades en la primera infancia
 - 3.3.1. Adquisición de las habilidades motrices
 - 3.3.2. Adquisición del desarrollo psicológico
 - 3.3.3. Desarrollo de la subjetivación
- 3.4. Exclusión en la escuela
 - 3.4.1. El currículum oculto
 - 3.4.2. La intolerancia y la xenofobia
 - 3.4.3. Cómo detectar el acoso en el aula
 - 3.4.4. Referencias bibliográficas
- 3.5. Principales factores del fracaso escolar
 - 3.5.1. Estereotipos y prejuicios
 - 3.5.2. Las profecías autocumplidas, el efecto Pigmalión
 - 3.5.3. Otros factores influyentes en el fracaso escolar
 - 3.5.4. Referencias bibliográficas
- 3.6. Escuela inclusiva e intercultural
 - 3.6.1. La escuela como entidad abierta
 - 3.6.2. El diálogo
 - 3.6.3. La educación intercultural y la atención a la diversidad
 - 3.6.4. Qué es la escuela intercultural
 - 3.6.5. Problemas en el ámbito escolar
 - 3.6.6. Actuaciones
 - 3.6.7. Propuestas sobre interculturalidad para trabajar en el aula
 - 3.6.8. Referencias bibliográficas
- 3.7. La exclusión digital en la sociedad del conocimiento
 - 3.7.1. Transformaciones en la sociedad de la información y del conocimiento
 - 3.7.2. El acceso a la información
 - 3.7.3. Web 2.0: de consumidores a creadores
 - 3.7.4. Riesgos que tiene el uso de las TIC
 - 3.7.5. La brecha digital: un nuevo tipo de exclusión
 - 3.7.6. La educación ante la exclusión digital
 - 3.7.7. Referencias bibliográficas
- 3.8. La inclusión de las TIC en la escuela diversa
 - 3.8.1. Inclusión escolar e inclusión digital
 - 3.8.2. Inclusión digital en la escuela, ventajas y requisitos
 - 3.8.3. Cambios en la concepción del proceso educativo
 - 3.8.4. Transformaciones de los roles del profesorado y el alumnado
 - 3.8.5. Las TIC como elemento de atención a la diversidad
 - 3.8.6. El uso de las TIC para el alumnado con necesidades de apoyo educativo
 - 3.8.7. Referencias bibliográficas
- 3.9. Las metodologías activas para el aprendizaje con TIC
 - 3.9.1. Introducción y objetivos
 - 3.9.2. Las TIC y el nuevo paradigma educativo: personalización del aprendizaje
 - 3.9.3. Las metodologías activas para un aprendizaje con TIC efectivo
 - 3.9.4. Aprender investigando
 - 3.9.5. Aprendizaje colaborativo y cooperativo
 - 3.9.6. Aprendizaje basado en problemas y proyectos

- 3.9.7. *Flipped Classroom*
- 3.9.8. Estrategias para elegir las TIC idóneas a cada metodología: inteligencias múltiples y paisajes de aprendizaje
- 3.9.9. Referencias bibliográficas
- 3.10. Aprendizaje colaborativo y *Flipped classroom*
 - 3.10.1. Introducción y objetivos
 - 3.10.2. Definición de aprendizaje colaborativo
 - 3.10.3. Diferencias con el aprendizaje cooperativo
 - 3.10.4. Herramientas para el aprendizaje cooperativo y colaborativo: Padlet
 - 3.10.5. Definición de *Flipped classroom*
 - 3.10.6. Acciones didácticas para programar *Flipped*
 - 3.10.7. Herramientas digitales para crear tu clase invertida
 - 3.10.8. Experiencias de aula invertida
 - 3.10.9. Referencias bibliográficas

Módulo 4. Trastornos de la conducta y del aprendizaje en Educación Primaria

- 4.1. Introducción a los trastornos de conducta en la infancia
 - 4.1.1. Introducción y objetivos
 - 4.1.2. Clasificaciones DSM-5 y CIE-11
 - 4.1.3. Características y factores de los trastornos de la conducta
 - 4.1.4. Referencias bibliográficas
- 4.2. Trastorno por déficit de atención y/o hiperactividad
 - 4.2.1. Introducción y objetivos
 - 4.2.2. TDAH: definición, prevalencia y criterios diagnósticos
 - 4.2.3. Tratamiento e intervención en el aula
 - 4.2.4. Referencias bibliográficas
- 4.3. Trastorno negativista desafiante
 - 4.3.1. Introducción y objetivos
 - 4.3.2. Introducción al trastorno negativista desafiante
 - 4.3.3. Factores de riesgo y de prevención
 - 4.3.4. Intervención educativa ante el trastorno negativista desafiante
 - 4.3.5. Referencias bibliográficas
- 4.4. Alternaciones de conducta en el Trastorno del Espectro Autista
 - 4.4.1. Introducción y objetivos
 - 4.4.2. Niveles de severidad y criterios diagnósticos
 - 4.4.3. Patrones conductuales en los trastornos del espectro autista
 - 4.4.4. Entrenamiento a padres
 - 4.4.5. Referencias bibliográficas
- 4.5. Trastornos del estado de ánimo en la infancia
 - 4.5.1. Introducción y objetivos
 - 4.5.2. Ansiedad infantil
 - 4.5.3. Depresión infantil
 - 4.5.4. Maltrato infantil
 - 4.5.5. Tratamiento e intervención en los trastornos emocionales
 - 4.5.6. Referencias bibliográficas
- 4.6. Alteraciones de conducta en los trastornos de la excreción
 - 4.6.1. Introducción y objetivos
 - 4.6.2. Trastornos: enuresis y encopresis
 - 4.6.3. Pautas conductuales en casos de enuresis
 - 4.6.4. Pautas conductuales en casos de encopresis
 - 4.6.5. Referencias bibliográficas
- 4.7. Trastornos alimentarios y de la ingestión de alimentos
 - 4.7.1. Introducción y objetivos
 - 4.7.2. Trastorno de pica
 - 4.7.3. Trastorno de rumiación
 - 4.7.4. Intervención para padres y educadores
 - 4.7.5. Referencias bibliográficas
- 4.8. Trastorno del sueño-vigilia
 - 4.8.1. Introducción y objetivos
 - 4.8.2. Trastorno de insomnio
 - 4.8.3. Trastorno de pesadillas
 - 4.8.4. Intervenciones didácticas para los trastornos del sueño y vigilia
 - 4.8.5. Referencias bibliográficas

- 4.9. Técnicas de control de contingencias y modificación de conductas en el aula
 - 4.9.1. Introducción y objetivos
 - 4.9.2. Procedimientos para aumentar la conducta
 - 4.9.3. Economía de fichas
 - 4.9.4. Entrenamiento en autoinstrucciones
 - 4.9.5. Referencias bibliográficas
- 4.10. El profesor
 - 4.10.1. El centro
 - 4.10.2. El profesor cualificado
 - 4.10.3. La creatividad y el valor del profesorado

Módulo 5. Historia, situación actual y perspectivas de futuro de la educación especial

- 5.1. Antecedentes y primeras experiencias de la Educación Especial
 - 5.1.1. Marco contextual histórico de la Educación Especial
 - 5.1.2. Primeras experiencias educativas con personas con deficiencia auditiva
 - 5.1.3. Primeras experiencias educativas con personas con deficiencia visual
 - 5.1.4. Primeras experiencias educativas con personas con deficiencia mental
- 5.2. La época de la Institucionalización: el paso de la atención médica a la atención pedagógica
 - 5.2.1. La era de las instituciones
 - 5.2.2. De la atención médica a la atención psicopedagógica
- 5.3. La época de la Normalización y consecuente integración social y escolar
 - 5.3.1. Ideología de la Normalización
 - 5.3.2. Principio de Integración educativa
 - 5.3.3. Informe Warnock (1978)
 - 5.3.4. Características del concepto NNE
- 5.4. La Educación Especial en España
 - 5.4.1. Antecedentes históricos
 - 5.4.2. Marco legal
 - 5.4.3. A partir de la Reforma Educativa
- 5.5. La Educación Especial en centros convencionales
 - 5.5.1. Las Necesidades Educativas Especiales y el centro convencional
 - 5.5.2. Organización y estructura del centro convencional

- 5.6. La Educación Especial en centros específicos
 - 5.6.1. Marco histórico de los centros específicos
 - 5.6.2. Organización y estructura del centro específico
- 5.7. Colaboración entre Servicios Convencionales y Servicios Específicos
 - 5.7.1. Recursos internos y externos a la escuela
 - 5.7.2. Colaboración entre Servicios Convencionales y Servicios Específicos
 - 5.7.3. Equipos de Orientación Educativa
- 5.8. Alumnos con necesidades educativas especiales
 - 5.8.1. Alumnos con necesidades educativas especiales
 - 5.8.2. Discapacidades sensoriales
 - 5.8.3. Discapacidades psíquicas
 - 5.8.4. Discapacidades motrices
 - 5.8.5. Sobredotación intelectual
 - 5.8.6. Trastornos del lenguaje
- 5.9. Inclusión escolar y social
 - 5.9.1. El paso de la Integración a la Inclusión
 - 5.9.2. Reflexión crítica del panorama actual
 - 5.9.3. Nuevas realidades
 - 5.9.4. Nuevos paradigmas
- 5.10. Participación de la familia en la Educación Inclusiva
 - 5.10.1. Roles de la familia
 - 5.10.2. Roles de la escuela
 - 5.10.3. Alianza familia-escuela

Módulo 6. Educación de niños con altas capacidades

- 6.1. La inteligencia y su significado
 - 6.1.1. Revisión histórica del concepto de inteligencia
 - 6.1.2. Revisión histórica: Galton y la medición
 - 6.1.3. Binet y la edad mental
 - 6.1.4. El paso del CI al factor G
 - 6.1.5. Los modelos factorialistas
 - 6.1.6. Nuevas propuestas de una inteligencia múltiple

- 6.2. Los alumnos de altas capacidades
 - 6.2.1. Definición de alumno con altas capacidades
 - 6.2.2. El modelo de los tres anillos de Renzulli
 - 6.2.3. Sternberg y su tipología de la superdotación
 - 6.2.4. Los modelos socioculturales
 - 6.2.5. El modelo global de la superdotación
- 6.3. Características de los alumnos de altas capacidades
 - 6.3.1. Características básicas diferenciales
 - 6.3.2. Características específicas
 - 6.3.3. Peculiaridades del desarrollo: la disincronía
- 6.4. Los alumnos talentosos
 - 6.4.1. Definición de alumno talentoso
 - 6.4.2. Castelló y los 3 tipos de talento
 - 6.4.3. Las inteligencias múltiples y los alumnos talentosos
- 6.5. Identificación de los AACC
 - 6.5.1. Identificación: un primer acercamiento
 - 6.5.2. Problemas de la identificación
 - 6.5.3. Supuestos de la identificación
- 6.6. La intervención educativa con AACC
 - 6.6.1. La diversidad: una premisa básica
 - 6.6.2. Pasos para una acción educativa
 - 6.6.3. Áreas de intervención
 - 6.6.4. Estrategias de intervención I: la aceleración
 - 6.6.5. Estrategias de intervención II: el agrupamiento
 - 6.6.6. Estrategias de intervención III: el enriquecimiento
 - 6.6.7. Otras estrategias educativas
 - 6.6.8. Estrategias específicas para alumnos talentosos
 - 6.6.9. Programa estrella: un ejemplo de integración
- 6.7. Propuesta de enriquecimiento y desarrollo de la creatividad
 - 6.7.1. Enriquecimiento: la estrategia
 - 6.7.2. Modelo triádico de enriquecimiento
 - 6.7.3. Enriquecimiento de la estructura-contexto del aprendizaje

- 6.7.4. Tipos de adaptaciones curriculares
- 6.7.5. Enriquecimiento extracurricular
- 6.7.6. La creatividad
- 6.8. Nuevas tecnologías y nuevas posibilidades del desarrollo para el alumno AACC
 - 6.8.1. Las nuevas tecnologías: TIC
 - 6.8.2. Los videojuegos
 - 6.8.3. Los juegos de rol de mesa
 - 6.8.4. La Gestalt y el arte
- 6.9. Perspectiva internacional en la educación de AACC
 - 6.9.1. 5 países, 3 continentes ante la superdotación
 - 6.9.2. Oportunidad y antecedentes de las mujeres de altas capacidades
 - 6.9.3. La necesidad de atención de las jóvenes con altas capacidades
 - 6.9.4. La educación y las barreras estructurales que afectan a las jóvenes con altas capacidades
 - 6.9.5. Recomendaciones ante las jóvenes con altas capacidades
- 6.10. La familia de los alumnos con altas capacidades
 - 6.10.1. La familia y su relación con la escuela
 - 6.10.2. La familia
 - 6.10.3. Relación familia-escuela
 - 6.10.4. Hermanos y compañeros: relaciones e identificación

Módulo 7. Educación de niños con discapacidades o dificultades de desarrollo

- 7.1. La escuela ante la educación de un niño con necesidades educativas personales: atención a la diversidad
 - 7.1.1. De la escuela de la segregación a la escuela comprensiva e inclusiva
 - 7.1.2. Respuesta educativa a la diversidad en una escuela comprensiva de educación infantil y primaria
 - 7.1.3. Plan de Atención a la Diversidad
 - 7.1.4. Atención a la diversidad y respuesta educativa: Ley Orgánica para la mejora de la calidad educativa

- 7.2. La familia en la educación de un niño con necesidades educativas personales
 - 7.2.1. El sistema familiar: funciones, creencias y estilos educativos
 - 7.2.2. Concepciones, necesidades y orientación familiar
 - 7.2.3. Reacción ante la llegada al hogar de un niño con discapacidad
 - 7.2.4. Actitudes de la familia hacia la discapacidad
 - 7.2.5. Relaciones inter e intrafamiliares
 - 7.2.6. Labor compartida entre familia y escuela
 - 7.2.7. Cómo optimizar la relación entre familia y escuela
 - 7.3. Educación de niños con discapacidades sensoriales (visual, auditiva y sordoceguera)
 - 7.3.1. Educación de niños con discapacidad visual
 - 7.3.2. Educación de niños con discapacidad auditiva
 - 7.3.3. Educación de niños con sordoceguera
 - 7.4. Educación de niños con discapacidad física y orgánica
 - 7.4.1. Definición de discapacidad física y orgánica
 - 7.4.2. Espina bífida
 - 7.4.3. Lesión medular
 - 7.4.4. Discapacidad física por enfermedad
 - 7.4.5. Necesidades educativas especiales en niños con discapacidad física
 - 7.4.6. Respuesta educativa a las necesidades educativas especiales en niños con discapacidad física
 - 7.5. Educación de niños/as con discapacidad motórica (Parálisis cerebral)
 - 7.5.1. Nociones básicas de su desarrollo psicológico
 - 7.5.2. Necesidades educativas personales: recursos personales, materiales y metodológicos
 - 7.5.3. Respuesta educativa a las necesidades educativas personales
 - 7.6. Educación de niños con discapacidad psíquica
 - 7.6.1. Definición de discapacidad psíquica
 - 7.6.2. Trastornos de espectro autista
 - 7.6.3. Trastornos del estado de ánimo y ansiedad
 - 7.6.4. Necesidades educativas especiales y respuesta educativa con discapacidad psíquica
 - 7.7. Educación de niños/as con discapacidad intelectual
 - 7.7.1. Nociones básicas de su desarrollo psicológico
 - 7.7.2. Necesidades educativas personales: recursos personales, materiales y metodológicos
 - 7.7.3. Respuesta educativa a las necesidades educativas personales
 - 7.8. La educación de un niño con un trastorno del desarrollo de origen social (maltrato infantil)
 - 7.8.1. Algunas nociones básicas del desarrollo psicológico
 - 7.8.2. Necesidades educativas personales: recursos personales, materiales y orientaciones básicas
 - 7.8.3. Respuesta educativa a las necesidades educativas personales
 - 7.9. Educación de niños con daño neurológico (síndrome disejecutivo)
 - 7.9.1. Síndrome disejecutivo
 - 7.9.2. Nociones básicas del desarrollo psicológico y del sistema nervioso central
 - 7.9.3. Necesidades educativas personales
 - 7.9.4. Respuesta educativa a las necesidades educativas personales
 - 7.10. Financiación de la Educación Especial
 - 7.10.1. Financiación de la Educación Especial en España
 - 7.10.2. Modelos y sistemas de financiación de la Educación Especial en Europa
 - 7.10.3. Financiación complementaria a la de administración educativa
- Módulo 8. Organización, legislación, recursos y financiación de la educación especial**
- 8.1. Organización, legislación, recursos y financiación de la Educación Especial
 - 8.1.1. Causas de la diversidad
 - 8.1.2. Alternativas de escolarización para la atención al alumnado
 - 8.1.3. Factores favorecedores de la integración educativa
 - 8.1.4. Plan de atención a la diversidad
 - 8.1.5. Detección y evaluación de Necesidades Educativas Especiales
 - 8.1.6. Medidas organizativas para la atención al alumnado con NEE
 - 8.1.7. Medidas curriculares para la atención al alumnado con NEE
 - 8.1.8. Plan de acción tutorial
 - 8.2. La integración educativa y las diferentes modalidades de escolarización
 - 8.2.1. Fundamentos teóricos de la integración
 - 8.2.2. Modalidades de escolarización

- 8.3. La organización de los centros de educación especial
 - 8.3.1. Objetivos generales
 - 8.3.2. Condiciones de admisión y elección de escuela
 - 8.3.3. Edades y agrupamiento del alumnado
 - 8.3.4. Órganos de gobierno
 - 8.3.5. Organización del año escolar
 - 8.3.6. Currículo
 - 8.3.7. Metodología y materiales
 - 8.3.8. Promoción del alumnado
 - 8.3.9. Orientación educativa y profesional: relaciones formación-empleo
 - 8.3.10. Certificación
 - 8.3.11. Enseñanza privada
- 8.4. Los centros de recursos para la educación especial
 - 8.4.1. Los Centros de Recursos Educativos
 - 8.4.2. Objetivos del CRE
 - 8.4.3. Funciones de los CRE
 - 8.4.4. Servicios que ofrece un CRE
 - 8.4.5. Estructura organizativa de un CRE
 - 8.4.6. Protocolo de actuación de un CRE
- 8.5. Hitos normativos en el tratamiento de la diversidad
 - 8.5.1. La LGE como punto de inflexión de la normativa sobre discapacidad
 - 8.5.2. Necesidades Educativas Especiales y Específicas
 - 8.5.3. La Ley de Integración Social de los Minusválidos
 - 8.5.4. Un nuevo modelo de Educación Especial
 - 8.5.5. El término Necesidades Educativas Especiales
 - 8.5.6. Normativa sobre la educación de alumnos con Necesidades Específicas de Apoyo Educativo
 - 8.5.7. Alumnado con Necesidades Específicas de Apoyo Educativo
- 8.6. Alumnado con NEAE: legislación estatal
 - 8.6.1. Alumnado que presenta Necesidades Educativas Especiales
 - 8.6.2. Medidas ordinarias de atención a la diversidad
 - 8.6.3. Los programas de diversificación curricular
 - 8.6.4. La evaluación del alumnado con NEE
 - 8.6.5. Legislación estatal sobre los centros de Educación Especial
- 8.7. Escolarización del alumnado con NEAE: legislación autonómica
 - 8.7.1. Desarrollo competencial de la legislación en Educación Especial
 - 8.7.2. El Real Decreto 696/1985
 - 8.7.3. Desarrollo normativo del Real Decreto 696/1985
 - 8.7.4. La Orden EDU/849/2010
 - 8.7.5. Legislación sobre Educación Especial en las Comunidades Autónomas
- 8.8. Ordenación de los servicios complementarios a la atención educativa
 - 8.8.1. La necesidad de servicios de apoyo
 - 8.8.2. La inspección educativa
 - 8.8.3. Los servicios de orientación
 - 8.8.4. Los servicios de orientación según la Orden EDU/849/2010
 - 8.8.5. Los centros de asesoramiento, apoyo especializado y recursos
 - 8.8.6. Los centros de profesores y recursos
- 8.9. Algunos recursos disponibles para alumnos con NEAE
 - 8.9.1. La accesibilidad
 - 8.9.2. Aspectos de la accesibilidad en el ámbito educativo
 - 8.9.3. Material para el alumno con discapacidad visual
 - 8.9.4. Material para el alumno con discapacidad auditiva
 - 8.9.5. Material para el alumno con discapacidad motora
 - 8.9.6. Material para alumnos con trastorno del desarrollo
- 8.10. Internet: aplicaciones de interés para la educación especial
 - 8.10.1. Brecha digital e inclusión digital
 - 8.10.2. Accesibilidad y Tecnologías de la Información y la Comunicación (TIC)
 - 8.10.3. Situación legal de la accesibilidad web en el Estado Español
 - 8.10.4. Pautas WAI (Web Accessibility Initiative)

Módulo 9. Dificultades del lenguaje y la comunicación: evaluación y diagnóstico

- 9.1. Las dimensiones del lenguaje
 - 9.1.1. Forma del lenguaje
 - 9.1.2. Contenido del lenguaje
 - 9.1.3. Uso del lenguaje
- 9.2. Evaluación del lenguaje oral
 - 9.2.1. Conceptos básicos del proceso de evaluación
 - 9.2.2. Evaluación de las dimensiones del lenguaje
- 9.3. Trabajo interdisciplinario de las dificultades del lenguaje y la comunicación
 - 9.3.1. Profesionales dentro del ámbito educativo
 - 9.3.2. Profesionales externos al ámbito educativo
 - 9.3.3. La familia
- 9.4. Evaluación de los trastornos del habla y la fluidez
 - 9.4.1. Evaluación de las dislalias
 - 9.4.2. Evaluación de las disglosias
 - 9.4.3. Evaluación de las disartrias
 - 9.4.4. Evaluación de las disfemias
- 9.5. Evaluación de los trastornos de voz
 - 9.5.1. Tipos de disfonías
 - 9.5.2. Pautas para su evaluación en el aula
- 9.6. Evaluación del lenguaje y la comunicación en los trastornos del lenguaje oral
 - 9.6.1. Retraso Simple del Lenguaje (RSL)
 - 9.6.2. Trastorno Específico del Lenguaje (TEL)
 - 9.6.3. Proceso de evaluación del retraso simple del lenguaje y del TEL
- 9.7. Evaluación de los trastornos del lenguaje escrito
 - 9.7.1. Evaluación de los trastornos de lectura: dislexias
 - 9.7.2. Evaluación de los trastornos de escritura

- 9.8. Evaluación del lenguaje y la comunicación en el Trastorno del Espectro Autista (TEA) y otros trastornos del neurodesarrollo
 - 9.8.1. Trastornos motóricos
 - 9.8.2. Trastornos del Desarrollo Intelectual (TDI)
 - 9.8.3. Trastorno por Déficit de Atención e Hiperactividad (TDAH)
 - 9.8.4. Trastorno del Espectro Autista (TEA)
 - 9.8.5. Proceso de evaluación del lenguaje y la comunicación en niños con TEA
- 9.9. Evaluación del lenguaje y la comunicación en la discapacidad sensorial
 - 9.9.1. Discapacidad auditiva
 - 9.9.2. Sordoceguera
- 9.10. Elaboración de informes educativos sobre la evaluación y el diagnóstico de las dificultades del lenguaje y la comunicación
 - 9.10.1. ¿Por qué es necesario el informe?
 - 9.10.2. Partes de un informe de evaluación
 - 9.10.3. Modelo de informe

Módulo 10. Intervención en los trastornos de la comunicación y el lenguaje en el ámbito formal y no formal

- 10.1. La comunicación y el lenguaje
 - 10.1.1. Introducción y objetivos
 - 10.1.2. ¿Qué es la comunicación?
 - 10.1.3. Lenguaje, lengua y habla
- 10.2. Diferencias entre entorno formal, no formal e informal Introducción y objetivos
 - 10.2.1. Introducción y objetivos
 - 10.2.2. Entorno formal
 - 10.2.3. Entorno no formal
 - 10.2.4. Entorno informal
- 10.3. Habilidades del Maestro de Audición y Lenguaje en diferentes entornos
 - 10.3.1. Introducción y objetivos
 - 10.3.2. Principios generales de la intervención educativa ante las dificultades de comunicación y lenguaje
 - 10.3.3. Actitud ante la intervención
 - 10.3.4. Técnicas de estimulación del lenguaje
 - 10.3.5. Habilidades para trabajar con niños
 - 10.3.6. Habilidades para trabajar con familias



- 10.4. Generando implicación en los contextos naturales
 - 10.4.1. Introducción y objetivos
 - 10.4.2. Importancia de la participación del alumnado en el entorno y con iguales
 - 10.4.3. Generando implicación en las competencias lingüísticas
 - 10.4.5. Sistemas de facilitación
 - 10.4.6. Situaciones de vulnerabilidad relacionadas con el lenguaje
- 10.5. Relación de los diferentes trastornos de comunicación, lenguaje y habla en la dimensión fonético-fonológica
 - 10.5.1. Introducción y objetivos
 - 10.5.2. Intervención
- 10.6. Relación de los diferentes trastornos de comunicación, lenguaje y habla en la dimensión pragmática
 - 10.6.1. Introducción y objetivos
 - 10.6.2. Intervención
- 10.7. Relación de los diferentes trastornos de comunicación, lenguaje y habla en la dimensión léxico-semántica
 - 10.7.1. Intervención y objetivos
 - 10.7.2. Intervención
 - 10.7.3. Recursos
- 10.8. Relación de los diferentes trastornos de comunicación, lenguaje y habla en la dimensión morfosintáctica
 - 10.8.1. Introducción y objetivos
 - 10.8.2. Intervención
 - 10.8.3. Recursos
- 10.9. El uso de los Sistemas Aumentativos y Alternativos de Comunicación como facilitadores de la intervención
 - 10.9.1. Introducción y objetivos
 - 10.9.2. ¿Qué entendemos por Sistemas Aumentativos y Alternativos de Comunicación?
 - 10.9.3. Sistemas Aumentativos y Alternativos de Comunicación con ayuda
- 10.10. El uso de los Sistemas Aumentativos y Alternativos de Comunicación sin apoyo como facilitadores de la intervención
 - 10.10.1. Introducción y objetivos
 - 10.10.2. Sistemas Aumentativos y Alternativos de Comunicación sin apoyo
 - 10.10.3. Sistemas Aumentativos y Alternativos de Comunicación sin ayuda: oralistas
 - 10.10.4. Sistemas Aumentativos y Alternativos de Comunicación sin ayuda: no oralistas

04

Objetivos docentes

El diseño del Máster Semipresencial en Educación Especial en Primaria permitirá al alumno adquirir las competencias necesarias para actualizar sus conocimientos en el ámbito educativo. El programa profundiza en estrategias inclusivas y adaptativas, proporcionando al profesional herramientas para abordar las necesidades de estudiantes con dificultades de aprendizaje. Así, TECH guía al egresado hacia la excelencia en un campo educativo en constante evolución.





“

Serás capaz de identificar tempranamente una variedad de necesidades educativas especiales y Trastornos del Desarrollo”



Objetivo general

- El objetivo general de este programa universitario es capacitar al profesional en la aplicación práctica de estrategias pedagógicas inclusivas, adaptadas a las necesidades de estudiantes con discapacidades y dificultades de aprendizaje. A través de una experiencia práctica en entornos educativos de referencia, los egresados perfeccionarán sus competencias en la gestión de aulas inclusivas, promoviendo la integración y el desarrollo académico y social de todos los alumnos

“

Contarás con los mejores recursos multimedia con los que podrás enriquecer tu aprendizaje y llevar lo estudiado a la práctica de un modo mucho más sencillo”





Objetivos específicos

Módulo 1. Educación personalizada. Fundamentos antropológicos, filosóficos y psicológicos

- ♦ Adquirir las herramientas necesarias para la reflexión
- ♦ Despertar inquietudes profesionales e intelectuales para aprender a ser buenos profesionales
- ♦ Conocer los diferentes fundamentos pedagógicos de la educación
- ♦ Identificar las diversas situaciones de aprendizaje en educación personalizada
- ♦ Elaborar las herramientas necesarias para una buena organización de centro
- ♦ Interiorizar la formación del profesorado para una buena respuesta educativa

Módulo 2. Dificultades del aprendizaje

- ♦ Ofrecer una visión general al alumnado sobre cuáles son las dificultades de aprendizaje que se pueden encontrar en el aula
- ♦ Detectar las diversas dificultades que puede presentar el alumnado
- ♦ Distinguir los conceptos, problemas y dificultades de aprendizaje
- ♦ Conocer los diferentes estilos de aprendizaje y estilos cognitivos
- ♦ Prevenir las dificultades de aprendizaje antes de que se produzcan
- ♦ Intervenir ante los distintos problemas de aprendizaje



Módulo 3. Igualdad y diversidad en el aula

- ♦ Conocer los diferentes términos muy relacionados entre sí y en su aplicación en las aulas
- ♦ Detectar los posibles factores sobre el fracaso escolar
- ♦ Adquirir las herramientas necesarias para evitar el fracaso escolar en la escuela
- ♦ Captar los indicios del posible acoso escolar en la escuela
- ♦ Desarrollar herramientas para fomentar la escuela inclusiva e intercultural
- ♦ Conseguir las habilidades para trabajar con las diferentes TIC
- ♦ Identificar los diferentes trastornos en los centros educativos
- ♦ Desarrollar el funcionamiento psicomotriz en Educación Primaria

Módulo 4. Trastornos de la conducta y del aprendizaje en Educación Primaria

- ♦ Conocer los aspectos básicos de los trastornos de conducta y de aprendizaje más comunes en la etapa de Educación Primaria
- ♦ Destacar la importancia de la detección temprana de los trastornos de la conducta

Módulo 5. Historia, situación actual y perspectivas de futuro de la Educación Especial

- ♦ Adentrarse en la historia de la educación especial
- ♦ Conocer la evolución del sistema educativo y su panorama actual

Módulo 6. Educación de niños con altas capacidades

- ♦ Ser capaz de identificar a alumnado con altas capacidades
- ♦ Conocer las estrategias de intervención para el desarrollo del alumnado con altas capacidades





Módulo 7. Educación de niños con discapacidades o dificultades de desarrollo

- ♦ Saber identificar las necesidades educativas personales del alumnado con discapacidad o dificultad del desarrollo
- ♦ Saber detectar signos de alerta en el alumnado con necesidades especiales

Módulo 8. Organización, legislación, recursos y financiación de la educación especial

- ♦ Conocer la organización escolar en base al alumnado especial
- ♦ Conocer la legislación que regula la enseñanza especial

Módulo 9. Dificultades del lenguaje y la comunicación: evaluación y diagnóstico

- ♦ Saber diagnosticar diferentes trastornos y patologías relacionadas con el lenguaje y la comunicación
- ♦ Conocer los principales trastornos del habla y del lenguaje en la etapa de Educación Primaria

Módulo 10. Intervención en los trastornos de la comunicación y el lenguaje en el ámbito formal y no formal

- ♦ Obtener recursos para poder trabajar las dificultades en el lenguaje y en la comunicación de su alumnado
- ♦ Conocer posibles intervenciones para las diferentes dificultades en esta área

05

Prácticas

Una vez superado el periodo teórico online, el programa universitario contempla un periodo de capacitación práctica en una entidad de referencia en el campo de la Educación Especial en Primaria. A lo largo de esta experiencia inmersiva, los alumnos tendrán a su disposición el apoyo de un tutor que le acompañará durante todo el proceso, tanto en la preparación como en el desarrollo de las prácticas.



“

Llevarás a cabo una estancia práctica en una reconocida institución especializada en la Educación Especial en Primaria”

El periodo de Capacitación Práctica de este programa de Educación Especial en Primaria está conformado por una estancia práctica en una reputada compañía, de 3 semanas de duración, de lunes a viernes con jornadas de 8 horas consecutivas de cualificación práctica al lado de un especialista adjunto. Esta estancia permitirá a los egresados mejorar sus habilidades de diagnóstico, intervención y gestión del aula, mientras desarrollan una comprensión más profunda de la inclusión educativa y las necesidades de los estudiantes con discapacidades o dificultades de aprendizaje.

En esta propuesta de capacitación, de carácter completamente práctica, las actividades están dirigidas al desarrollo y perfeccionamiento de las competencias necesarias para la prestación de la enseñanza a personas con necesidades especiales educativas en Primaria.

Esta experiencia inmersiva permitirá a los egresados sumergirse en un entorno que favorece la integración y el desarrollo de todos los estudiantes, independientemente de sus capacidades, y proporciona las herramientas necesarias para enfrentar los retos educativos actuales.

La parte práctica se realizará con la participación activa del estudiante desempeñando las actividades y procedimientos de cada área de competencia (aprender a aprender y aprender a hacer), con el acompañamiento y guía de los profesores y demás compañeros de entrenamiento que faciliten el trabajo en equipo y la integración multidisciplinar como competencias transversales para la praxis de Educación Especial en Primaria (aprender a ser y aprender a relacionarse).

Los procedimientos descritos a continuación serán la base de la parte práctica de la capacitación, y su realización estará sujeta a la disponibilidad propia del centro y su volumen de trabajo, siendo las actividades propuestas las siguientes:





Módulo	Actividad Práctica
Inclusión y diversidad en el aula	Crear enfoques y actividades que respondan a las diferentes necesidades de los individuos, asegurando que todos tengan oportunidades de aprendizaje, independientemente de sus características individuales
	Diversificar el currículo para hacerlo accesible a todos los alumnos, adaptando contenidos, materiales, métodos de enseñanza y evaluaciones según las necesidades específicas en el aula
	Fomentar un entorno donde la diversidad cultural, de género, y de capacidades sea vista como un valor, promoviendo actitudes de respeto y empatía
	Diseñar actividades y programas que fomenten la igualdad de género y prevengan actitudes discriminatorias, abordando estereotipos de género en el aula
Trastornos del Comportamiento y del rendimiento escolar	Evaluar el comportamiento y el rendimiento académico de los estudiantes para detectar posibles Trastornos de Conducta
	Desarrollar programas de apoyo que se adapten a las necesidades y características de cada estudiante, con estrategias específicas para ayudarles a superar las dificultades académicas y comportamentales
	Aplicar estrategias de refuerzo positivo y corrección de conductas inapropiadas en el aula para mejorar el comportamiento de los alumnos con Trastornos Conductuales
	Evaluar el progreso académico y conductual de los estudiantes de manera regular para ajustar las estrategias de intervención según sea necesario
Dificultades de Aprendizaje y Desarrollo	Realizar evaluaciones psicopedagógicas para identificar las discapacidades o dificultades de desarrollo de cada individuo
	Aplicar planes educativos personalizados para cada niño con discapacidad o dificultad de desarrollo, ajustando los métodos de enseñanza, el ritmo de aprendizaje y las actividades
	Implementar materiales y recursos visuales, táctiles o tecnológicos que faciliten el aprendizaje
	Manejar técnicas de modificación de conducta para ayudar a los alumnos a gestionar comportamientos difíciles o disruptivos
Alteraciones del Lenguaje y la Comunicación	Realizar pruebas de diagnóstico para evaluar las habilidades lingüísticas y comunicativas del alumnado, identificando áreas de dificultad como la comprensión, expresión verbal, articulación, fluidez o uso del lenguaje social
	Diseñar planes de intervención individualizados para cada usuario con dificultades de lenguaje y comunicación, incorporando estrategias personalizadas que aborden las necesidades específicas
	Aplicar enfoques y actividades específicas para mejorar las habilidades de lenguaje, como juegos de roles, actividades de pronunciación o ejercicios de comprensión auditiva para fomentar el uso adecuado del lenguaje en contextos sociales
	Proponer estrategias que las familias pueden implementar para reforzar el aprendizaje del lenguaje y la comunicación en el entorno familiar

Seguro de responsabilidad civil

La máxima preocupación de la universidad es garantizar la seguridad tanto de los profesionales en prácticas como de los demás agentes colaboradores necesarios en los procesos de capacitación práctica en la empresa. Dentro de las medidas dedicadas a lograrlo, se encuentra la respuesta ante cualquier incidente que pudiera ocurrir durante todo el proceso de enseñanza-aprendizaje.

Para ello, la universidad se compromete a contratar un seguro de responsabilidad civil que cubra cualquier eventualidad que pudiera surgir durante el desarrollo de la estancia en el centro de prácticas. Para ello, la universidad se compromete a contratar un seguro de responsabilidad civil que cubra cualquier eventualidad que pudiera surgir durante el desarrollo de la estancia en el centro de prácticas.

Esta póliza de responsabilidad civil de los profesionales en prácticas tendrá coberturas amplias y quedará suscrita de forma previa al inicio del periodo de la capacitación práctica. De esta forma el profesional no tendrá que preocuparse en caso de tener que afrontar una situación inesperada y estará cubierto hasta que termine el programa práctico en el centro.



Condiciones generales de la capacitación práctica

Las condiciones generales del acuerdo de prácticas para el programa serán las siguientes:

- 1. TUTORÍA:** durante el Máster Semipresencial el alumno tendrá asignados dos tutores que le acompañarán durante todo el proceso, resolviendo las dudas y cuestiones que pudieran surgir. Por un lado, habrá un tutor profesional perteneciente al centro de prácticas que tendrá como fin orientar y apoyar al alumno en todo momento. Por otro lado, también tendrá asignado un tutor académico cuya misión será la de coordinar y ayudar al alumno durante todo el proceso resolviendo dudas y facilitando todo aquello que pudiera necesitar. De este modo, el profesional estará acompañado en todo momento y podrá consultar las dudas que le surjan, tanto de índole práctica como académica.
- 2. DURACIÓN:** el programa de prácticas tendrá una duración de tres semanas continuadas de formación práctica, distribuidas en jornadas de 8 horas y cinco días a la semana. Los días de asistencia y el horario serán responsabilidad del centro, informando al profesional debidamente y de forma previa, con suficiente tiempo de antelación para favorecer su organización.
- 3. INASISTENCIA:** en caso de no presentarse el día del inicio del Máster Semipresencial, el alumno perderá el derecho a la misma sin posibilidad de reembolso o cambio de fechas. La ausencia durante más de dos días a las prácticas sin causa justificada/médica, supondrá la renuncia las prácticas y, por tanto, su finalización automática. Cualquier problema que aparezca durante el transcurso de la estancia se tendrá que informar debidamente y de forma urgente al tutor académico.

4. CERTIFICACIÓN: el alumno que supere el Máster Semipresencial recibirá un certificado que le acreditará la estancia en el centro en cuestión.

5. RELACIÓN LABORAL: el Máster Semipresencial no constituirá una relación laboral de ningún tipo.

6. ESTUDIOS PREVIOS: algunos centros podrán requerir certificado de estudios previos para la realización del Máster Semipresencial. En estos casos, será necesario presentarlo al departamento de prácticas de TECH para que se pueda confirmar la asignación del centro elegido.

7. NO INCLUYE: el Máster Semipresencial no incluirá ningún elemento no descrito en las presentes condiciones. Por tanto, no incluye alojamiento, transporte hasta la ciudad donde se realicen las prácticas, visados o cualquier otra prestación no descrita.

No obstante, el alumno podrá consultar con su tutor académico cualquier duda o recomendación al respecto. Este le brindará toda la información que fuera necesaria para facilitarle los trámites.

06

Centros de prácticas

Este programa de Máster Semipresencial contempla en su itinerario académico una estancia práctica en una entidad de prestigio donde el alumno pondrá en práctica todo lo aprendido en materia de Educación Especial en Primaria. A su vez, para acercar este título a más profesionales, TECH ofrece al alumno la oportunidad de realizarlo en diferentes centros alrededor de la geografía nacional. De esta manera, esta institución afianza su compromiso con la calidad y la educación asequible para todos



“

Realizarás una estancia práctica en una reconocida compañía, donde ahondarás en las últimas tendencias en la Educación Especial en Primaria”



El alumno podrá cursar la parte práctica de este Máster Semipresencial en los siguientes centros:



Educación

APANID (Asociación de Padres y Amigos de Niños Diferentes de Getafe)

País	Ciudad
España	Madrid

Dirección: Complejo Asistencial Prado Acedino, Carr. Madrid - Toledo, Km. 16, 400, 28906, Getafe, Madrid

Organización dedicada a apoyar a personas con discapacidad intelectual y a sus familias

Capacitaciones prácticas relacionadas:

- Educación Especial en Primaria





Educación

Colegio de Educación Especial Alenta

País: España
Ciudad: Madrid

Dirección: Carretera de Colmenar Viejo, kilómetro 14, 28049 Madrid, España

Colegio de Educación Especial que brinda apoyo profesional a personas con discapacidad intelectual

Capacitaciones prácticas relacionadas:
-Educación Especial en Primaria



Educación

CP EE La Quinta

País: España
Ciudad: Madrid

Dirección: Carretera de Somontes al Palacio de la Real Quinta, 01, Madrid, 28048

Centro de Educación Especial que ofrece sus servicios a alumnos de edades comprendidas entre los 3 y 21 años

Capacitaciones prácticas relacionadas:
-Educación Especial en Primaria



Educación

Colegio Plurilingüe María Auxiliadora Salesianos

País: España
Ciudad: Ourense

Dirección: Plaza Don Bosco, 1, 32003, Ourense

El Colegio cuenta con 3 líneas en Infantil, Primaria, ESO y Bachillerato, más un aula de Educación Especial

Capacitaciones prácticas relacionadas:
-Educación Especial en Primaria

07

Salidas profesionales

Este programa de TECH ofrece una oportunidad única para los profesionales que buscan actualizar y perfeccionar sus competencias en Educación Especial en Primaria. A través de enfoques pedagógicos innovadores y estrategias inclusivas, los egresados ampliarán sus habilidades para atender de manera efectiva las necesidades de los estudiantes con dificultades de aprendizaje. Estos conocimientos avanzados les permitirán acceder a nuevas oportunidades laborales en un ámbito educativo en constante evolución.



“

¿Quieres desempeñarte como Director de Programas de Inclusión Educativa? Esta titulación universitaria te proporcionará las claves para lograrlo en tan solo 12 meses”

Perfil del egresado

El egresado del Máster Semipresencial en Educación Especial en Primaria será un profesional altamente capacitado para diseñar e implementar estrategias pedagógicas inclusivas, atendiendo las necesidades específicas de estudiantes con discapacidades o dificultades de aprendizaje. Tendrá habilidades para personalizar el currículo, gestionar aulas diversas y colaborar con equipos multidisciplinarios. Además, estará preparado para abordar desafíos educativos y promover la integración social y académica de todos los estudiantes en el aula.

Implementarás herramientas tecnológicas para optimizar la experiencia en el aula y mejorar la participación en clase.

- ♦ **Adaptación Pedagógica Inclusiva:** Habilidad para diseñar y aplicar estrategias pedagógicas personalizadas que favorezcan la inclusión de estudiantes con diversas necesidades educativas, garantizando su participación activa y el desarrollo de sus competencias académicas
- ♦ **Resolución de Desafíos Educativos:** Capacidad para identificar y abordar las dificultades de aprendizaje y comportamiento en el aula, utilizando enfoques innovadores y adaptativos para proporcionar soluciones efectivas que optimicen el aprendizaje de todos los individuos
- ♦ **Compromiso Ético y Respeto a la Diversidad:** Responsabilidad en la aplicación de principios éticos y normativas inclusivas, promoviendo un entorno educativo que valore la diversidad, fomente el respeto y garantice la igualdad de oportunidades para todos los usuarios
- ♦ **Colaboración Interdisciplinaria:** Aptitud para trabajar de manera colaborativa con otros profesionales de la educación, psicólogos, terapeutas y familias, promoviendo un enfoque integral que responda a las necesidades específicas de cada estudiante y favorezca su desarrollo académico y social



Después de realizar el programa título propio, podrás desempeñar tus conocimientos y habilidades en los siguientes cargos:

- 1. Especialista en Educación Inclusiva en Primaria:** Se encarga de diseñar y aplicar estrategias pedagógicas personalizadas para estudiantes con necesidades educativas especiales, promoviendo la integración y participación de todos los individuos en el entorno escolar.
Responsabilidad: Desarrollar planes educativos individualizados y colaborar con equipos multidisciplinares para asegurar que los alumnos con discapacidades o dificultades de aprendizaje reciban el apoyo adecuado.
- 2. Coordinador de Apoyo a la Diversidad en Escuelas:** Responsable de coordinar programas educativos y de apoyo para usuarios con necesidades especiales dentro de instituciones educativas, gestionando recursos y personal especializado.
Responsabilidad: Supervisar el desarrollo de estrategias inclusivas y asegurarse de que se implementen correctamente en el aula, apoyando a los docentes y orientando a las familias en la adaptación de sus hijos al entorno académico.
- 3. Consultor en Diseño de Programas de Educación Especial:** Se dedica a asesorar a instituciones educativas sobre la implementación de programas de Educación Especial, garantizando que las metodologías y recursos sean adecuados para estudiantes con diversas necesidades.
Responsabilidad: Evaluar las necesidades educativas de las instituciones y ofrecer recomendaciones sobre cómo mejorar la inclusión del alumnado con discapacidad, optimizando los procesos educativos y de integración.

- 4. Educador Especializado en el Uso de Tecnologías Adaptativas en Primaria:** Se enfoca en la integración de tecnologías educativas adaptadas para apoyar a los estudiantes con necesidades especiales, mejorando su acceso al aprendizaje y participación en clase.
Responsabilidad: Implementar y gestionar el uso de tecnologías adaptativas, como software educativo, dispositivos de apoyo y plataformas de aprendizaje, para ayudar a los estudiantes con dificultades cognitivas o de comunicación.
- 5. Psicopedagogo en Educación Primaria Inclusiva:** Encargado de ofrecer apoyo psicológico y pedagógico a estudiantes con necesidades educativas especiales, colaborando en la creación de un entorno inclusivo y propicio para su desarrollo académico.
Responsabilidad: Evaluar las necesidades emocionales y cognitivas de los estudiantes, proporcionando intervenciones individualizadas que favorezcan su integración social y académica en el aula.
- 6. Director de Programas de Inclusión Educativa:** Lidera y gestiona programas que promueven la inclusión de estudiantes con discapacidad en las aulas regulares de Primaria, asegurando la adecuación de los recursos y la capacitación de los equipos docentes.
Responsabilidad: Supervisar la planificación y ejecución de proyectos inclusivos, trabajando en estrecha colaboración con equipos educativos, padres y organizaciones especializadas para garantizar el éxito del proceso educativo.
- 7. Especialista en Gestión de Recursos para Educación Especial:** Responsable de gestionar los recursos necesarios para la implementación de programas de Educación Especial, incluyendo materiales adaptativos y personal especializado.
Responsabilidad: Coordinar la adquisición y distribución de recursos educativos y tecnológicos que faciliten el aprendizaje de estudiantes con discapacidad, así como garantizar el uso adecuado de los mismos en las aulas.





“

Gestionarás programas que promuevan la inclusión de alumnos con discapacidad en las aulas regulares de Primaria, asegurando la adecuación de los recursos”

08

Metodología de estudio

TECH es la primera universidad en el mundo que combina la metodología de los **case studies** con el **Relearning**, un sistema de aprendizaje 100% online basado en la reiteración dirigida.

Esta disruptiva estrategia pedagógica ha sido concebida para ofrecer a los profesionales la oportunidad de actualizar conocimientos y desarrollar competencias de un modo intensivo y riguroso. Un modelo de aprendizaje que coloca al estudiante en el centro del proceso académico y le otorga todo el protagonismo, adaptándose a sus necesidades y dejando de lado las metodologías más convencionales.



“

TECH te prepara para afrontar nuevos retos en entornos inciertos y lograr el éxito en tu carrera”

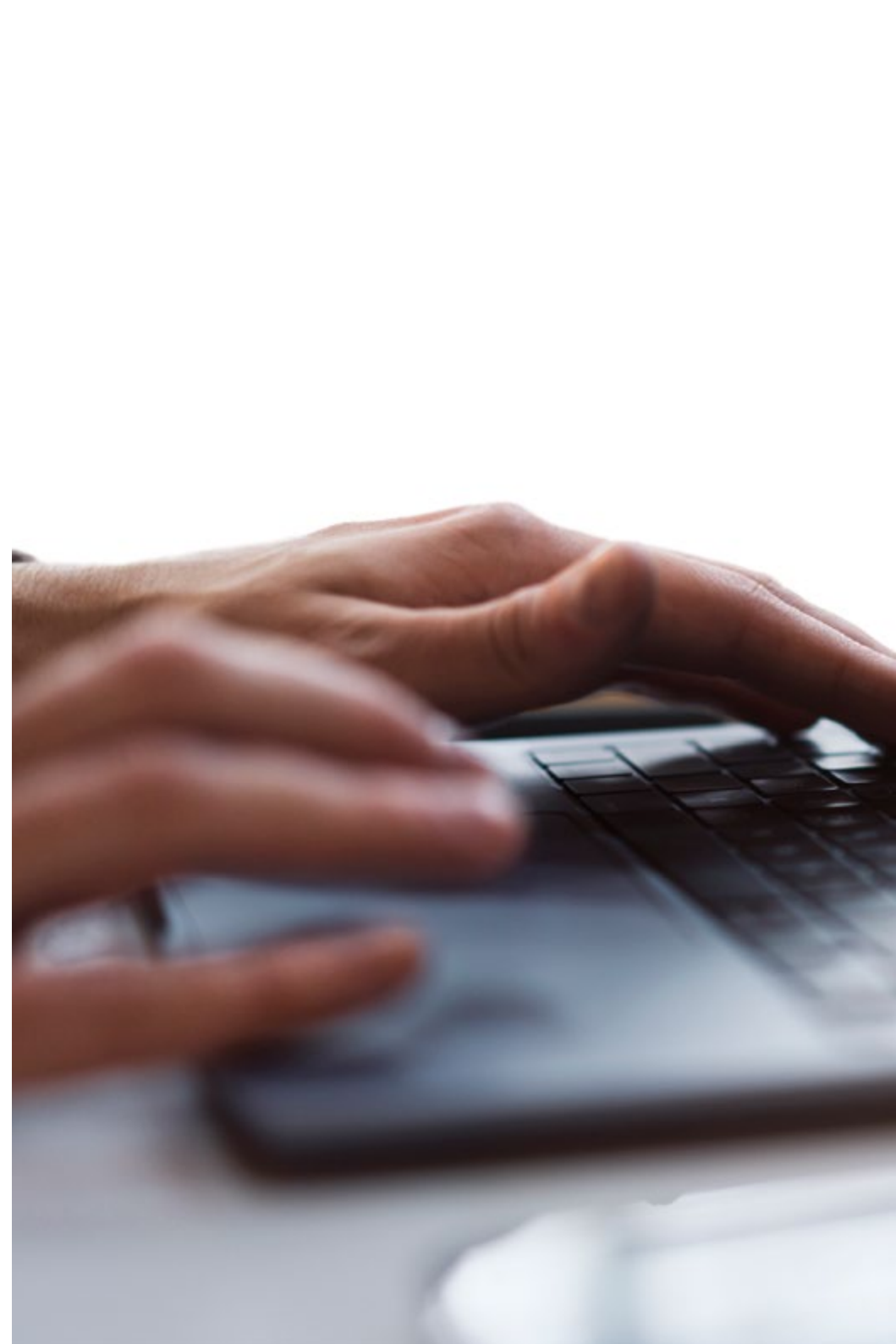
El alumno: la prioridad de todos los programas de TECH

En la metodología de estudios de TECH el alumno es el protagonista absoluto. Las herramientas pedagógicas de cada programa han sido seleccionadas teniendo en cuenta las demandas de tiempo, disponibilidad y rigor académico que, a día de hoy, no solo exigen los estudiantes sino los puestos más competitivos del mercado.

Con el modelo educativo asincrónico de TECH, es el alumno quien elige el tiempo que destina al estudio, cómo decide establecer sus rutinas y todo ello desde la comodidad del dispositivo electrónico de su preferencia. El alumno no tendrá que asistir a clases en vivo, a las que muchas veces no podrá acudir. Las actividades de aprendizaje las realizará cuando le venga bien. Siempre podrá decidir cuándo y desde dónde estudiar.

“

*En TECH NO tendrás clases en directo
(a las que luego nunca puedes asistir)”*



Los planes de estudios más exhaustivos a nivel internacional

TECH se caracteriza por ofrecer los itinerarios académicos más completos del entorno universitario. Esta exhaustividad se logra a través de la creación de temarios que no solo abarcan los conocimientos esenciales, sino también las innovaciones más recientes en cada área.

Al estar en constante actualización, estos programas permiten que los estudiantes se mantengan al día con los cambios del mercado y adquieran las habilidades más valoradas por los empleadores. De esta manera, quienes finalizan sus estudios en TECH reciben una preparación integral que les proporciona una ventaja competitiva notable para avanzar en sus carreras.

Y además, podrán hacerlo desde cualquier dispositivo, pc, tableta o smartphone.

“

El modelo de TECH es asincrónico, de modo que te permite estudiar con tu pc, tableta o tu smartphone donde quieras, cuando quieras y durante el tiempo que quieras”

Case studies o Método del caso

El método del caso ha sido el sistema de aprendizaje más utilizado por las mejores escuelas de negocios del mundo. Desarrollado en 1912 para que los estudiantes de Derecho no solo aprendiesen las leyes a base de contenidos teóricos, su función era también presentarles situaciones complejas reales. Así, podían tomar decisiones y emitir juicios de valor fundamentados sobre cómo resolverlas. En 1924 se estableció como método estándar de enseñanza en Harvard.

Con este modelo de enseñanza es el propio alumno quien va construyendo su competencia profesional a través de estrategias como el *Learning by doing* o el *Design Thinking*, utilizadas por otras instituciones de renombre como Yale o Stanford.

Este método, orientado a la acción, será aplicado a lo largo de todo el itinerario académico que el alumno emprenda junto a TECH. De ese modo se enfrentará a múltiples situaciones reales y deberá integrar conocimientos, investigar, argumentar y defender sus ideas y decisiones. Todo ello con la premisa de responder al cuestionamiento de cómo actuaría al posicionarse frente a eventos específicos de complejidad en su labor cotidiana.



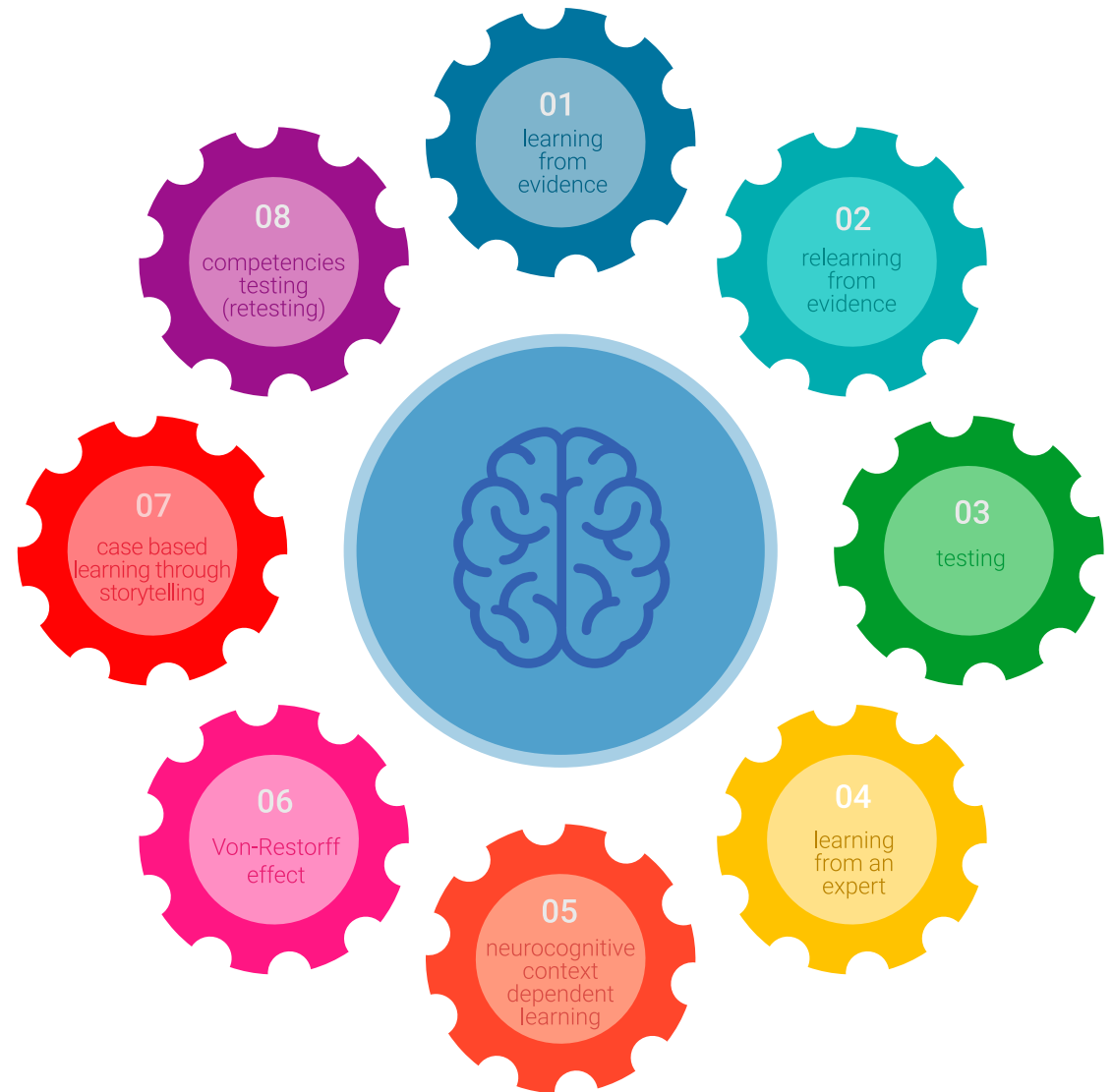
Método Relearning

En TECH los *case studies* son potenciados con el mejor método de enseñanza 100% online: el *Relearning*.

Este método rompe con las técnicas tradicionales de enseñanza para poner al alumno en el centro de la ecuación, proveyéndole del mejor contenido en diferentes formatos. De esta forma, consigue repasar y reiterar los conceptos clave de cada materia y aprender a aplicarlos en un entorno real.

En esta misma línea, y de acuerdo a múltiples investigaciones científicas, la reiteración es la mejor manera de aprender. Por eso, TECH ofrece entre 8 y 16 repeticiones de cada concepto clave dentro de una misma lección, presentada de una manera diferente, con el objetivo de asegurar que el conocimiento sea completamente afianzado durante el proceso de estudio.

El Relearning te permitirá aprender con menos esfuerzo y más rendimiento, implicándote más en tu especialización, desarrollando el espíritu crítico, la defensa de argumentos y el contraste de opiniones: una ecuación directa al éxito.



Un Campus Virtual 100% online con los mejores recursos didácticos

Para aplicar su metodología de forma eficaz, TECH se centra en proveer a los egresados de materiales didácticos en diferentes formatos: textos, vídeos interactivos, ilustraciones y mapas de conocimiento, entre otros. Todos ellos, diseñados por profesores cualificados que centran el trabajo en combinar casos reales con la resolución de situaciones complejas mediante simulación, el estudio de contextos aplicados a cada carrera profesional y el aprendizaje basado en la reiteración, a través de audios, presentaciones, animaciones, imágenes, etc.

Y es que las últimas evidencias científicas en el ámbito de las Neurociencias apuntan a la importancia de tener en cuenta el lugar y el contexto donde se accede a los contenidos antes de iniciar un nuevo aprendizaje. Poder ajustar esas variables de una manera personalizada favorece que las personas puedan recordar y almacenar en el hipocampo los conocimientos para retenerlos a largo plazo. Se trata de un modelo denominado *Neurocognitive context-dependent e-learning* que es aplicado de manera consciente en esta titulación universitaria.

Por otro lado, también en aras de favorecer al máximo el contacto mentor-alumno, se proporciona un amplio abanico de posibilidades de comunicación, tanto en tiempo real como en diferido (mensajería interna, foros de discusión, servicio de atención telefónica, email de contacto con secretaría técnica, chat y videoconferencia).

Asimismo, este completísimo Campus Virtual permitirá que el alumnado de TECH organice sus horarios de estudio de acuerdo con su disponibilidad personal o sus obligaciones laborales. De esa manera tendrá un control global de los contenidos académicos y sus herramientas didácticas, puestas en función de su acelerada actualización profesional.



La modalidad de estudios online de este programa te permitirá organizar tu tiempo y tu ritmo de aprendizaje, adaptándolo a tus horarios”

La eficacia del método se justifica con cuatro logros fundamentales:

1. Los alumnos que siguen este método no solo consiguen la asimilación de conceptos, sino un desarrollo de su capacidad mental, mediante ejercicios de evaluación de situaciones reales y aplicación de conocimientos.
2. El aprendizaje se concreta de una manera sólida en capacidades prácticas que permiten al alumno una mejor integración en el mundo real.
3. Se consigue una asimilación más sencilla y eficiente de las ideas y conceptos, gracias al planteamiento de situaciones que han surgido de la realidad.
4. La sensación de eficiencia del esfuerzo invertido se convierte en un estímulo muy importante para el alumnado, que se traduce en un interés mayor en los aprendizajes y un incremento del tiempo dedicado a trabajar en el curso.

La metodología universitaria mejor valorada por sus alumnos

Los resultados de este innovador modelo académico son constatables en los niveles de satisfacción global de los egresados de TECH.

La valoración de los estudiantes sobre la calidad docente, calidad de los materiales, estructura del curso y sus objetivos es excelente. No en valde, la institución se convirtió en la universidad mejor valorada por sus alumnos en la plataforma de reseñas Trustpilot, obteniendo un 4,9 de 5.

Accede a los contenidos de estudio desde cualquier dispositivo con conexión a Internet (ordenador, tablet, smartphone) gracias a que TECH está al día de la vanguardia tecnológica y pedagógica.

Podrás aprender con las ventajas del acceso a entornos simulados de aprendizaje y el planteamiento de aprendizaje por observación, esto es, Learning from an expert.



Así, en este programa estarán disponibles los mejores materiales educativos, preparados a conciencia:



Material de estudio

Todos los contenidos didácticos son creados por los especialistas que van a impartir el curso, específicamente para él, de manera que el desarrollo didáctico sea realmente específico y concreto.

Estos contenidos son aplicados después al formato audiovisual que creará nuestra manera de trabajo online, con las técnicas más novedosas que nos permiten ofrecerte una gran calidad, en cada una de las piezas que pondremos a tu servicio.



Prácticas de habilidades y competencias

Realizarás actividades de desarrollo de competencias y habilidades específicas en cada área temática. Prácticas y dinámicas para adquirir y desarrollar las destrezas y habilidades que un especialista precisa desarrollar en el marco de la globalización que vivimos.



Resúmenes interactivos

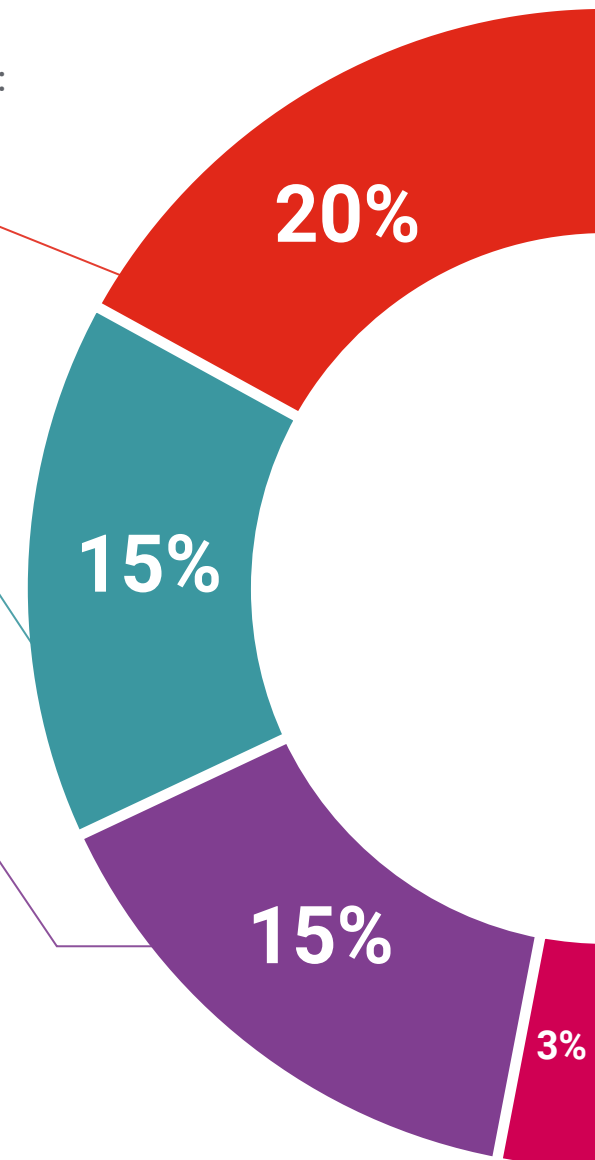
Presentamos los contenidos de manera atractiva y dinámica en píldoras multimedia que incluyen audio, vídeos, imágenes, esquemas y mapas conceptuales con el fin de afianzar el conocimiento.

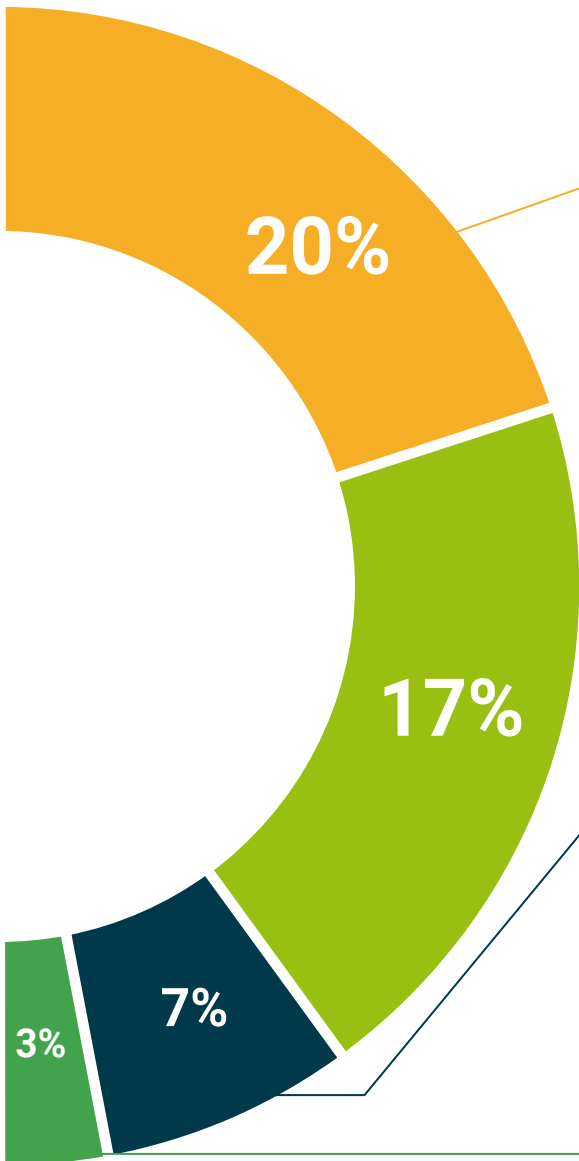
Este sistema exclusivo educativo para la presentación de contenidos multimedia fue premiado por Microsoft como "Caso de éxito en Europa".



Lecturas complementarias

Artículos recientes, documentos de consenso, guías internacionales... En nuestra biblioteca virtual tendrás acceso a todo lo que necesitas para completar tu capacitación.





Case Studies

Completarás una selección de los mejores *case studies* de la materia. Casos presentados, analizados y tutorizados por los mejores especialistas del panorama internacional.



Testing & Retesting

Evaluamos y reevaluamos periódicamente tu conocimiento a lo largo del programa. Lo hacemos sobre 3 de los 4 niveles de la Pirámide de Miller.



Clases magistrales

Existe evidencia científica sobre la utilidad de la observación de terceros expertos. El denominado *Learning from an expert* afianza el conocimiento y el recuerdo, y genera seguridad en nuestras futuras decisiones difíciles.



Guías rápidas de actuación

TECH ofrece los contenidos más relevantes del curso en forma de fichas o guías rápidas de actuación. Una manera sintética, práctica y eficaz de ayudar al estudiante a progresar en su aprendizaje.



09

Cuadro docente

La premisa fundamental de TECH consiste en brindar las titulaciones universitarias más completas y actualizadas del panorama académico. Por este motivo, lleva a cabo un minucioso proceso para conformar sus claustros docentes. Como resultado, este Máster Semipresencial cuenta con la participación de auténticas referencias en el campo de la Educación Especial en Primaria. De este modo, han confeccionado una variedad de materiales didácticos definidos por su elevada calidad y plena aplicabilidad a las exigencias del mercado laboral actual. Así pues, los egresados disfrutarán de una experiencia inmersiva que mejorará sus perspectivas profesionales considerablemente.





“

Accederás a un plan de estudios diseñado por un reputado equipo docente especializado en Educación Especial en Primaria, que te garantizará un aprendizaje exitoso”

Directora Invitada Internacional

La Doctora Sharon Vaughn es una eminencia internacional en **prevención del riesgo educativo**. Sus investigaciones han sido reconocidas con disímiles galardones entre los cuales destacan el **Premio J. Lee Wiederholt**, otorgado por el Consejo de Problemas de Aprendizaje y el **Premio Jeannette E. Fleischner** del Consejo para Niños Excepcionales, División de Problemas de Aprendizaje, Comité de Desarrollo Profesional, Ética y Normas.

A partir de su trayectoria profesional de excelencia, fue elegida como **Presidenta de la Cátedra Manuel J. Justiz de Matemáticas, Ciencias y Tecnología en la Formación del Profesorado**. A su vez, es **Directora Ejecutiva del Centro Meadows para la Prevención del Riesgo Educativo** de la Universidad de Texas.

Asimismo, ostenta los cargos de **investigadora principal** y **coinvestigadora** en varias becas del **Instituto de Ciencias de la Educación**, el **Instituto Nacional de Salud Infantil y Desarrollo Humano** y el **Departamento de Educación de EE. UU.** Desde su rol en esas instituciones ha ahondado en **modelos de intervención eficaces para estudiantes con dificultades de lectura** o que están aprendiendo el idioma inglés.

Además, la experta ha ejercido como **redactora jefe** del *Journal of Learning Disabilities* y **coeditora** de *Learning Disabilities Research and Practice*. Ambas son conocidas como **revistas científicas y de primer impacto** en la comunidad académica. Igualmente, la Doctora Vaughn tiene a su nombre **más de 35 libros** y alrededor de **250 artículos** revisados por pares. También, cuenta con **65 capítulos** en volúmenes especializados que abordan cuestiones relacionadas con la investigación y la práctica en los problemas de aprendizaje.

Uno de sus proyectos más vanguardistas de los últimos años ha consistido en un **ensayo controlado aleatorizado para niños** con riesgo de dificultades en el lenguaje y la lectoescritura. Gracias a proyectos similares, la experta ha logrado trabajar **a escala nacional e internacional** con educadores de **Japón, Canadá, Suecia, Noruega, Portugal, Australia y Singapur**.



Dra. Vaughn, Sharon

- ♦ Directora Ejecutiva del Centro Meadows para la Prevención del Riesgo Educativo, Austin, EE. UU.
- ♦ Investigadora Principal en el Institute of Education Sciences
- ♦ Investigadora en proyectos del Instituto Nacional de Salud Infantil y Desarrollo Humano
- ♦ Coinvestigadora en iniciativas del Departamento de Educación de los Estados Unidos
- ♦ Presidenta de la Cátedra Manuel J. Justiz de Matemáticas, Ciencias y Tecnología en la Formación del Profesorado
- ♦ Doctorado en la Universidad de Arizona

“

Gracias a TECH podrás aprender con los mejores profesionales del mundo”

10

Titulación

El Título de Máster Semipresencial en Educación Especial en Primaria garantiza, además de la capacitación más rigurosa y actualizada, el acceso a un título de Máster Semipresencial expedido por TECH Global University.



“

Supera con éxito este programa y recibe tu titulación universitaria sin desplazamientos ni farragosos trámites”

Este programa te permitirá obtener el título propio de **Máster Semipresencial en Educación Especial en Primaria** avalado por **TECH Global University**, la mayor Universidad digital del mundo.

TECH Global University, es una Universidad Oficial Europea reconocida públicamente por el Gobierno de Andorra (*boletín oficial*). Andorra forma parte del Espacio Europeo de Educación Superior (EEES) desde 2003. El EEES es una iniciativa promovida por la Unión Europea que tiene como objetivo organizar el marco formativo internacional y armonizar los sistemas de educación superior de los países miembros de este espacio. El proyecto promueve unos valores comunes, la implementación de herramientas conjuntas y fortaleciendo sus mecanismos de garantía de calidad para potenciar la colaboración y movilidad entre estudiantes, investigadores y académicos.

Este título propio de **TECH Global University**, es un programa europeo de formación continua y actualización profesional que garantiza la adquisición de las competencias en su área de conocimiento, confiriendo un alto valor curricular al estudiante que supere el programa.

Título: **Máster Semipresencial en Educación Especial en Primaria**

Modalidad: **Semipresencial (Online + Prácticas)**

Duración: **12 meses**

Créditos: **60 + 4 ECTS**



D/Dña _____ con documento de identificación _____ ha superado con éxito y obtenido el título de:

Máster Semipresencial en Educación Especial en Primaria

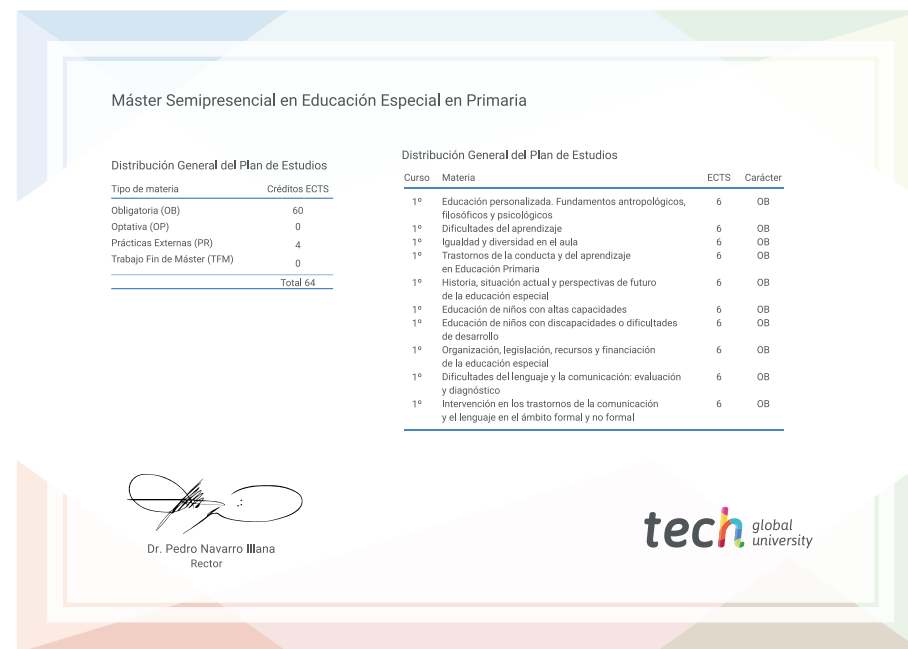
Se trata de un título propio de 1.920 horas de duración equivalente a 64 ECTS, con fecha de inicio dd/mm/aaaa y fecha de finalización dd/mm/aaaa.

TECH Global University es una universidad reconocida oficialmente por el Gobierno de Andorra el 31 de enero de 2024, que pertenece al Espacio Europeo de Educación Superior (EEES).

En Andorra la Vella, a 28 de febrero de 2024



Dr. Pedro Navarro Illana
Rector


código único TECH: APWOR23S | techinstitute.com/titulacion



Máster Semipresencial en Educación Especial en Primaria

Distribución General del Plan de Estudios		Distribución General del Plan de Estudios			
Tipo de materia	Créditos ECTS	Curso	Materia	ECTS	Carácter
Obligatoria (OB)	60	1º	Educación personalizada. Fundamentos antropológicos, filosóficos y psicológicos	6	OB
Optativa (OP)	0	1º	Dificultades del aprendizaje	6	OB
Prácticas Externas (PR)	4	1º	Igualdad y diversidad en el aula	6	OB
Trabajo Fin de Máster (TFM)	0	1º	Trastornos de la conducta y del aprendizaje en Educación Primaria	6	OB
	Total 64	1º	Historia, situación actual y perspectivas de futuro de la educación especial	6	OB
		1º	Educación de niños con altas capacidades	6	OB
		1º	Educación de niños con discapacidades o dificultades de desarrollo	6	OB
		1º	Organización, legislación, recursos y financiación de la educación especial	6	OB
		1º	Dificultades del lenguaje y la comunicación: evaluación y diagnóstico	6	OB
		1º	Intervención en los trastornos de la comunicación y el lenguaje en el ámbito formal y no formal	6	OB


Dr. Pedro Navarro Illana
Rector



*Apostilla de La Haya. En caso de que el alumno solicite que su título en papel recabe la Apostilla de La Haya, TECH Global University realizará las gestiones oportunas para su obtención, con un coste adicional.

salud futuro
confianza personas
educación información tutores
garantía acreditación enseñanza
instituciones tecnología aprendizaje
comunidad compromiso
atención personalizada innovación
conocimiento presencia
desarrollo web formación
aula virtual idioma instituciones



Máster Semipresencial Educación Especial en Primaria

Modalidad: Semipresencial (Online + Prácticas)

Duración: 12 meses

Titulación: TECH Global University

Créditos: 60 + 4 ECTS

Máster Semipresencial

Educación Especial en Primaria

