

Máster Título Propio

Orientación Vocacional  
y Profesional





## Máster Título Propio Orientación Vocacional y Profesional

- » Modalidad: online
- » Duración: 12 meses
- » Titulación: TECH Universidad ULAC
- » Acreditación: 60 ECTS
- » Horario: a tu ritmo
- » Exámenes: online

Acceso web: [www.techtitute.com/educacion/master/master-orientacion-vocacional-profesional](http://www.techtitute.com/educacion/master/master-orientacion-vocacional-profesional)

# Índice

01

Presentación

---

*pág. 4*

02

Objetivos

---

*pág. 8*

03

Competencias

---

*pág. 12*

04

Dirección del curso

---

*pág. 16*

05

Estructura y contenido

---

*pág. 20*

06

Metodología

---

*pág. 42*

07

Titulación

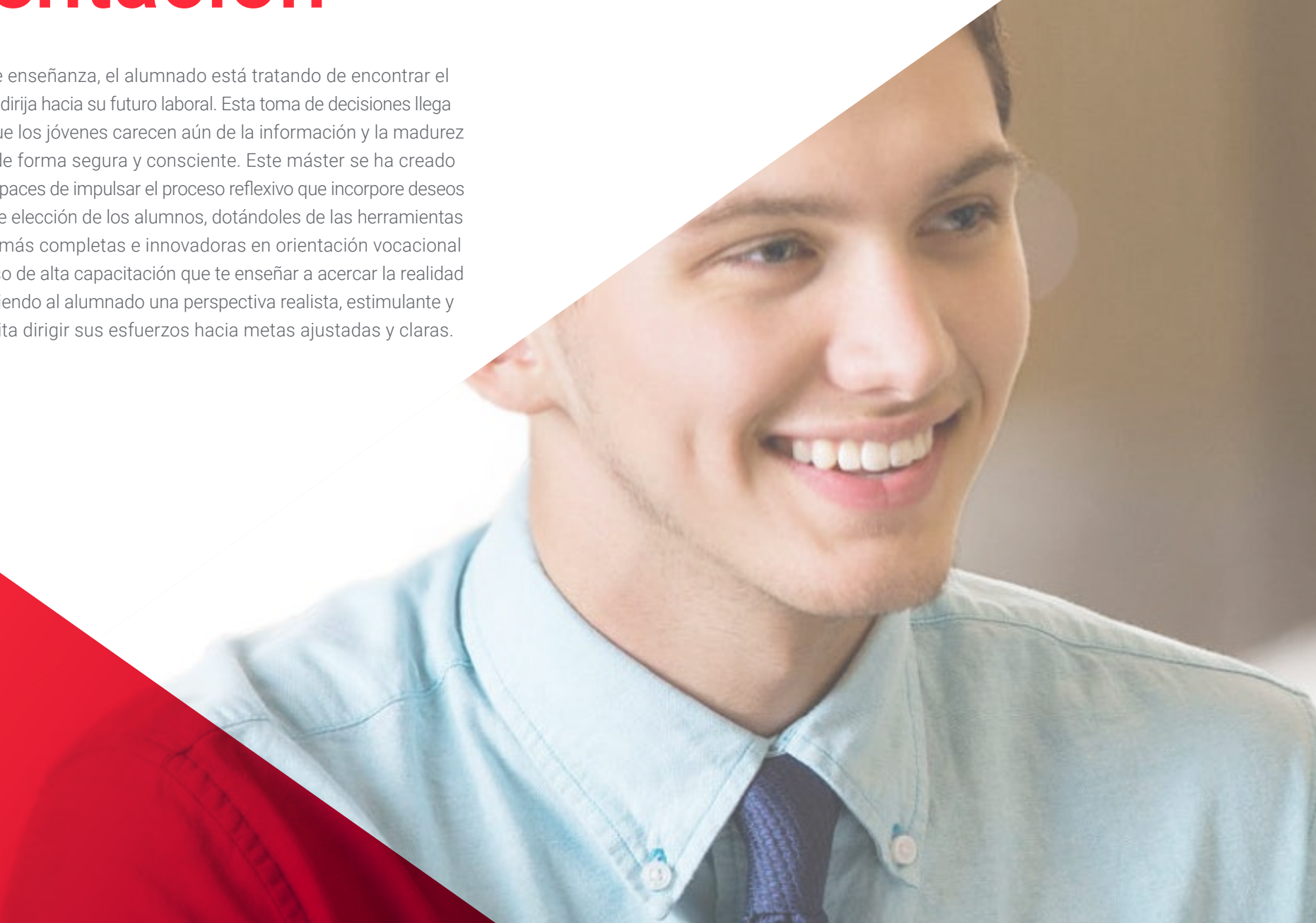
---

*pág. 50*

# 01

# Presentación

En los últimos ciclos de enseñanza, el alumnado está tratando de encontrar el camino formativo que le dirija hacia su futuro laboral. Esta toma de decisiones llega en un momento en el que los jóvenes carecen aún de la información y la madurez necesarias para optar de forma segura y consciente. Este máster se ha creado para formar docentes capaces de impulsar el proceso reflexivo que incorpore deseos y aptitudes al proceso de elección de los alumnos, dotándoles de las herramientas personales y prácticas más completas e innovadoras en orientación vocacional y profesional. Un proceso de alta capacitación que te enseñar a acercar la realidad laboral a las aulas ofreciendo al alumnado una perspectiva realista, estimulante y accesible que les permita dirigir sus esfuerzos hacia metas ajustadas y claras.



“

*Conviértete en un especialista en orientación vocacional y profesional con los conocimientos y la capacidad de soporte que el alumnado necesita en un momento crucial de su aprendizaje”*

La toma de decisiones individualizada requiere de una aproximación distinta, no solo por la complejidad de la decisión, sino por el grado de madurez de los alumnos hoy en día, menos familiarizados con el mundo laboral. Desde el departamento de orientación se pueden desarrollar tanto habilidades que los preparen para el futuro como una nueva metodología y actividades que incidan en su madurez personal.

Aspectos como las diferencias socioeconómicas, discapacidades o diferencias en el aprendizaje se tienen que abordar con especial interés y de forma innovadora a través de la orientación.

Proponemos un modelo diferente y eficaz para ayudar en las etapas preuniversitarias basado en la experiencia con una amplia muestra de adolescentes y que de una manera sencilla se puede implementar con garantías.

Este Máster título propio va dirigido a docentes en activo de Secundaria y Formación Profesional, orientadores, y posgrados de Psicología o Psicopedagogía que quieran profundizar en este campo. Las ratios recomendadas de 1 orientador por cada 250 alumnos distan mucho de la realidad en toda Europa (en España en torno a 800) abriendo una oportunidad laboral para los profesionales en esta área.

El formato de este Máster título propio permitirá al participante abrirse a diferentes enfoques y modelos de orientación, nuevas ideas y recursos a los que acceder de forma sencilla y ágil. Adquirirá nuevas habilidades en aula y una nueva perspectiva sobre cómo enfocar la orientación. Los recursos que el profesional encontrará en el Máster título propio le permitirán obtener mejores resultados a medio y largo plazo tanto en la decisión vocacional como en la preparación para la vida laboral de sus alumnos.

Tanto las actividades propuestas como los enfoques innovadores de orientación que encontrará permitirán al alumno mejorar en sus competencias profesionales y en los resultados de su departamento en el centro.

Este programa hace que los profesionales de este campo aumenten su capacidad de éxito, lo que revierte, en una mejor praxis y actuación que repercutirá directamente en el tratamiento educativo, en la mejora del sistema educativo y en el beneficio social para toda la comunidad.

Este **Máster Título Propio en Orientación Vocacional y Profesional** contiene el programa educativo más completo y actualizado del mercado. Sus características más destacadas son:

- ♦ El desarrollo de 100 casos prácticos presentados por expertos en Orientación Vocacional y Profesional
- ♦ Sus contenidos gráficos, esquemáticos y eminentemente prácticos con los que están concebidos, recogen una información científica y práctica sobre aquellas disciplinas indispensables
- ♦ Las novedades e innovaciones de los diferentes campos
- ♦ Los ejercicios prácticos donde realizar el proceso de autoevaluación para mejorar el aprendizaje
- ♦ El sistema interactivo de aprendizaje basado en algoritmos para la toma de decisiones sobre las situaciones planteadas
- ♦ Su especial hincapié en metodologías de vanguardia
- ♦ Las lecciones teóricas, preguntas al experto, foros de discusión de temas controvertidos y trabajos de reflexión individual
- ♦ La disponibilidad de acceso a los contenidos desde cualquier dispositivo fijo o portátil con conexión a internet



*Un programa creado para profesionales que aspiran a la excelencia y que te permitirá adquirir nuevas competencias y estrategias de manera fluida y eficaz”*

“

*Accede a una forma profesional de intervención en la toma de decisiones del alumnado que está decidiendo su futuro”*

El programa incluye en su cuadro docente a profesionales del sector que vierten en esta capacitación la experiencia de su trabajo, además de reconocidos especialistas de sociedades de referencia y universidades de prestigio.

Su contenido multimedia, elaborado con la última tecnología educativa, permitirá al profesional un aprendizaje situado y contextual, es decir, un entorno simulado que proporcionará una capacitación inmersiva programada para entrenarse ante situaciones reales.

El diseño de este programa se centra en el Aprendizaje Basado en Problemas, mediante el cual el profesional deberá tratar de resolver las distintas situaciones de práctica profesional que se le planteen a lo largo del curso académico. Para ello, contará con la ayuda de un novedoso sistema de vídeo interactivo realizado por reconocidos expertos.

*“Aumenta tu seguridad como docente actualizando tus conocimientos a través de este máster.*

*Este máster marca la diferencia con la capacidad de intervención de un profesional formado para la enseñanza del siglo XXI.*



# 02

# Objetivos

Los objetivos de este programa se han establecido como guía de desarrollo de todo el estudio, con la misión concreta de ofrecer al alumno un aprendizaje muy intensivo que impulse realmente su progresión profesional. Un viaje de crecimiento personal que te llevará hasta la calidad máxima en tu intervención.







“

*Si tu objetivo es mejorar en tu profesión, adquirir una cualificación que te habilite para competir entre los mejores, no busques más. Este máster te dará el impulso que tu carrera necesita”*



## Objetivos generales

---

- ♦ Adquirir los conocimientos necesarios para actuar como soporte y apoyo a la toma de decisiones de los alumnos en cuanto a su vocación y su orientación vocacional
- ♦ Actuar de manera ajustada en los diferentes contextos personales del alumnado
- ♦ Conocer las estrategias de orientación más eficaces y útiles

“

*Adquiere los conocimientos teóricos y las herramientas prácticas necesarias y sé parte de un proyecto de Orientación Vocacional y Profesional”*





## Objetivos específicos

---

### Módulo 1. La orientación profesional y vocacional: marco teórico

- ♦ Dar una nueva visión de la orientación profesional y vocacional enfocada al individuo
- ♦ Definir los métodos evaluativos que sirven para la orientación profesional
- ♦ Desarrollar nuevas guías evaluativas que sirvan para la orientación vocacional

### Módulo 2. Desarrollo organizativo de la orientación en los centros educativos

- ♦ Formar en las últimas tendencias en aula sobre orientación vocacional y profesional con recursos eficaces y prácticos
- ♦ Adiestrar en diversas técnicas de inclusión para perfiles individuales diferentes

### Módulo 3. La orientación profesional y vocacional en el mundo

- ♦ Potenciar el papel del orientador como facilitador del tránsito al mercado laboral actual
- ♦ Despertar en el alumno la sensibilidad hacia un nuevo modelo de orientación basado en casos de éxito tanto en aspectos organizativos como de implementación en aula
- ♦ Dar recomendaciones al alumno tras haber convivido con él durante un cierto período de tiempo en el aula

### Módulo 4. Desarrollo de la inteligencia emocional en la orientación profesional

- ♦ Apoyar al alumno independientemente de la vocación que elija
- ♦ Dar bases al estudiante para afrontar los retos que se pongan en su camino tras haber escogido su profesión o vocación

### Módulo 5. Desarrollo de las competencias profesionales en la orientación profesional

- ♦ Identificar los retos que se avecinan para desarrollar a futuro las diferentes competencias
- ♦ Desarrollar las diferentes competencias y ver su repercusión para la profesión

### Módulo 6. La toma de decisiones I: quién es para saber qué quiere

- ♦ Definir las prioridades que tiene el estudiante y de la misma forma se hará más sencillo saber qué quiere
- ♦ Identificar por qué quiere ese camino y esa vocación
- ♦ Planificar las posibles salidas del campo profesional

### Módulo 7. La toma de decisiones II: la búsqueda de información y cómo llegar a lo que quiere

- ♦ Definir las principales actividades que derivan de la profesión que se escoja
- ♦ Identificar los principales conocimientos que se han de adquirir para el camino de la profesión

### Módulo 8. La Orientación Vocacional y Profesional en F.P.

- ♦ Identificar las salidas profesionales de cada vocación
- ♦ Planificar los posibles caminos a seguir tras la consagración de los títulos de las diferentes profesiones

### Módulo 9. Orientar para incluir. La Orientación Vocacional y Profesional para la inclusión

- ♦ Crear procesos de orientación sin discriminar estudiantes
- ♦ Tener en claro que las diferentes profesiones no discriminan por sexo, etnia o religión, lo que genera una inclusión

### Módulo 10. Las TIC en la orientación académica/vocacional y profesional

- ♦ Fomentar el uso y conocimiento de TICs en los centros
- ♦ Identificar las herramientas que ofrecen las nuevas tecnología para la orientación profesional

03

# Competencias

Después de superar las evaluaciones del Máster Online en Orientación Vocacional y Profesional el profesional tendrá una superior competencia y desempeño en esta área. Un planteamiento completísimo, en un máster de alto nivel.



“

*Avanza en tus competencias con un programa de alta capacitación diseñado para combinar intensidad y flexibilidad”*



## Competencias generales

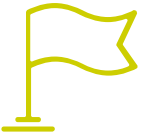
---

- ♦ Valorar e implementar nuevos modelos de orientación
- ♦ Desarrollar un programa individual y grupal de orientación vocacional en una institución educativa
- ♦ Orientar profesionalmente a alumnos de formación profesional, secundaria y preparatoria
- ♦ Aplicar TICs eficaces y novedosas en aula y con los estudiantes
- ♦ Desarrollar en los estudiantes la inteligencia emocional aplicada a su etapa evolutiva para mejorar su integración laboral y madurez personal
- ♦ Entender, desarrollar y evaluar competencias para el empleo en los jóvenes de cualquier ámbito educativo
- ♦ Integrar con herramientas útiles y eficaces en los centros educativos de su elección con el rol de orientador en cualquier ámbito de actuación
- ♦ Disponer estrategias de intervención ante la diversidad
- ♦ Contribuir con diferentes recursos, asesoramiento y orientación a la integración laboral de sus alumnos



*Aprende de manera real, constante y eficiente y da un salto de alto valor en tu capacitación profesional"*





## Competencias específicas

---

- ♦ Entender los diferentes enfoques de orientación y aplicarlos a todas las etapas evolutivas
- ♦ Desarrollar diferentes programas atendiendo a aspectos vocacionales, educativos y profesionales
- ♦ Adaptar su labor como orientador al actual mercado laboral
- ♦ Organizar la orientación vocacional y profesional dentro del ámbito escolar
- ♦ Desglosar y proponer en los centros las funciones de los profesionales de la orientación especialmente las referidas a la orientación vocacional y profesional
- ♦ Diseñar la orientación académica y profesional dentro del centro educativo y valorar con una visión abierta las aportaciones desde el exterior a sus programas
- ♦ Evaluar la eficacia de las acciones de orientación profesional y vocacional en el centro
- ♦ Adquirir una perspectiva internacional de la orientación para implantar modelos novedosos
- ♦ Valorar las ventajas e inconvenientes de modelos en otros países para adaptarlos a su realidad profesional
- ♦ Manejar con eficacia en entornos internacionales de orientación con una visión más amplia
- ♦ Detectar las debilidades, amenazas, fortalezas y oportunidades de los nuevos modelo de orientación que se le planteen en el futuro
- ♦ Ayudar a establecer relaciones equilibradas con el entorno
- ♦ Desarrollar el reconocimiento, entendimiento y manejo de las propias emociones en el niño/adolescente en el aula
- ♦ Diseñar un plan de gestión emocional individual y en aula
- ♦ Aplicar y ofrecer a otros profesionales como tutores recursos en aula para el manejo de emociones en adolescentes
- ♦ Reconocer los factores claves para la empleabilidad
- ♦ Desarrollar herramientas para la organización de ideas y argumentos motivacionales, obtener resultados en los estudiantes, sentar las bases del liderazgo y la creatividad, fomentar el trabajo colaborativo y que mejoren los resultados de su comunicación
- ♦ Diferenciar conocimiento y competencia y trasladarlo al aula reconociendo las competencias clave y cómo las pueden adquirir los alumnos
- ♦ Conocer y mostrar a sus alumnos las estructuras empresariales y la idiosincrasia general de las organizaciones para que reconozcan los nuevos modelos de negocio
- ♦ Enseñar a tomar decisiones basadas en el autoconocimiento
- ♦ Establecer una metodología eficaz para la detección individual y en grupo de variables de personalidad, capacidades, valores y talentos como base para la elección
- ♦ Orientar a los alumnos en sus debilidades y fortalezas
- ♦ Reproducir el modelo C.C.P en aula e individualmente en su primera fase: corazón
- ♦ Guiar en la búsqueda de información sobre las variables externas más importantes en la toma de decisiones vocacionales
- ♦ Implementar una forma secuencial de investigación con recursos concretos y fiables para garantizar los resultados
- ♦ Tutorizar de forma individual o en grupo la recogida de información y la integración de dicha información en la toma de decisiones
- ♦ Motivar y trasladar a sus alumnos la importancia de acompañar las opciones académicas con otras variables necesarias para obtener su primer empleo

# 04

## Dirección del curso

El programa incluye en su cuadro docente especialistas de referencia en Orientación Vocacional y Profesional, que vierten en esta capacitación la experiencia de su trabajo. Además participan, en su diseño y elaboración, otros especialistas de reconocido prestigio que completan el programa de un modo interdisciplinar.







“

*Aprende de profesionales de referencia, los últimos avances en los procedimientos en el ámbito de las Orientación Vocacional y Profesional”*

## Dirección



### Dña. Jiménez Romero, Yolanda

- ♦ Asesora Pedagógica y Colaboradora Externa Educativa
- ♦ Coordinadora Académica en Campus Universitario Online
- ♦ Directora Territorial del Instituto Extremeño-Castilla la Mancha de Altas Capacidades
- ♦ Creación de Contenidos Educativos INTEF en el Ministerio de Educación y Ciencia
- ♦ Grado de Educación Primaria Mención en Inglés
- ♦ Psicopedagoga por la Universidad Internacional de Valencia
- ♦ Máster en Neuropsicología de las Altas Capacidades
- ♦ Máster en Inteligencia Emocional Especialista en *Practitioner PNL*

## Profesores

### Dña. García Camarena, Carmen

- ♦ Psicóloga Experta en RR. HH y Orientación Laboral
- ♦ Gerente en Step by Step
- ♦ Gerente de Empleo y Desarrollo en McDonald's Corporation
- ♦ Gerente de RR. HH en Industrias Cárnicas Tello
- ♦ Licenciada en Psicología por la Universidad de Salamanca
- ♦ Máster en RR. HH y Técnicas Grupales

### D. Maroto, José María

- ♦ Consultor Especializado en Coaching, Gestión del Cambio, Motivación, Inteligencia Emocional y Liderazgo
- ♦ Profesor Especializado en Procesos de Innovación y Big Data
- ♦ Experto en Aprendizaje
- ♦ Conferenciante y Escritor de Artículos
- ♦ Ingeniero Informático por la Universidad Pontificia de Comillas



# 05

## Estructura y contenido

Los contenidos de esta completa capacitación han sido desarrollados por los profesionales más competentes de este sector, con un criterio de alta calidad en cada uno de los momentos de la misma. Para ello, se han seleccionado los temas más relevantes y completos, con las actualizaciones más novedosas y de mayor interés del momento.



“

*Un planteamiento didáctico estructurado de forma que consigas alcanzar las metas de aprendizaje de manera constante y eficaz”*

## Módulo 1. La orientación profesional y vocacional: marco teórico

- 1.1. Desarrollo histórico de la orientación profesional y vocacional
  - 1.1.1. Periodo ideológico
  - 1.1.2. Etapa empirista
  - 1.1.3. Periodo observacional
  - 1.1.4. Etapa empírica la orientación como ajuste
  - 1.1.5. Etapa empírica la orientación como educación
  - 1.1.6. Etapa teórica
  - 1.1.7. Etapa Tecnológica
  - 1.1.8. Etapa Psicopedagógica
  - 1.1.9. De un modelo psicométrico a un enfoque humanista
  - 1.1.10. Expansión de la orientación
- 1.2. Teoría, enfoques y modelos de la orientación vocacional
  - 1.2.1. Enfoques no psicológicos: teoría del Azar
  - 1.2.2. Factores económicos
  - 1.2.3. Factores sociológicos
  - 1.2.4. Enfoques psicológicos: Enfoque de rasgos y factores
  - 1.2.5. Modelo psicodinámico
  - 1.2.6. Enfoques de necesidades
  - 1.2.7. Enfoque del concepto de sí mismo
  - 1.2.8. Modelo socio-psicológico de PM, Blan
  - 1.2.9. Modelo de J.L Holland
  - 1.2.10. Enfoque fenomenológico de Dowald E. Super
  - 1.2.11. Modelo de aprendizaje social de Krumboltz
  - 1.2.12. Modelo de activación de Dennis Pelletier
- 1.3. Orientación profesional: concepto y ámbitos de actuación
  - 1.3.1. ¿Qué es la orientación profesional?
  - 1.3.2. Diferencias con la orientación educativa
  - 1.3.3. Marco institucional
  - 1.3.4. Los centros de formación
  - 1.3.5. La familia
  - 1.3.6. El equipo de orientación



- 1.3.7. El individuo
- 1.3.8. El grupo
- 1.3.9. La empresa
- 1.3.10. Colectivos especiales
- 1.4. Niveles de intervención en la orientación profesional
  - 1.4.1. Orientación profesional versus ocupacional
  - 1.4.2. La intervención y su justificación
  - 1.4.3. Modelo de programas
  - 1.4.4. Modelo colaborativo
  - 1.4.5. Modelo clínico
  - 1.4.6. Modelo didáctico
  - 1.4.7. Modelos de asesoramiento
  - 1.4.8. Modelo de recursos
  - 1.4.9. Intervención reactiva/proactiva
  - 1.4.10. Intervención grupal/individual
- 1.5. Orientación Vocacional y Profesional en la enseñanza media (secundaria)
  - 1.5.1. Breve reseña legislativa
  - 1.5.2. Situación actual
  - 1.5.3. La orientación profesional y vocacional en secundaria desde la perspectiva de padres y orientadores
  - 1.5.4. Los itinerarios de secundaria
  - 1.5.5. Género y orientación en secundaria
  - 1.5.6. Equidad y orientación en secundaria
  - 1.5.7. La autoorientación
  - 1.5.8. El rol del orientador en secundaria
  - 1.5.9. El papel de la familia en secundaria
  - 1.5.10. Perspectivas futuras
- 1.6. La Orientación Vocacional y Profesional en Bachillerato
  - 1.6.1. Breve reseña legislativa
  - 1.6.2. Situación actual
  - 1.6.3. Itinerario de Bachillerato Social
  - 1.6.4. Itinerario de Humanidades
  - 1.6.5. Itinerario Artístico
  - 1.6.6. Itinerario científico
  - 1.6.7. Papel del departamento de orientación y familia
  - 1.6.8. Influencia de los medios de comunicación
  - 1.6.9. La madurez vocacional
  - 1.6.10. Tránsito a la Universidad
- 1.7. La integración laboral en jóvenes. Modelos de intervención
  - 1.7.1. La integración laboral en jóvenes desde una perspectiva histórica
  - 1.7.2. Situación actual
  - 1.7.3. Carácter integral de la orientación para el empleo
  - 1.7.4. Coordinación de instituciones
  - 1.7.5. Programa de intervención de universitarios
  - 1.7.6. Programa de intervención en jóvenes con formación no adaptada al mercado laboral
  - 1.7.7. Programa de intervención en jóvenes con dificultades de integración
  - 1.7.8. Variables de género y socioeconómicas en el primer empleo
  - 1.7.9. Estrategias de empleabilidad
  - 1.7.10. Perspectivas futuras
- 1.8. El mercado laboral actual y sus nuevos requerimientos
  - 1.8.1. Evolución histórica del mercado laboral
  - 1.8.2. Evolución del conocimiento
  - 1.8.3. Importancia de las competencias socio-emocionales
  - 1.8.4. Importancia del aprendizaje colaborativo
  - 1.8.5. Importancia del aprendizaje continuo
  - 1.8.6. El nuevo papel de los jóvenes en el empleo
  - 1.8.7. La promoción en el empleo
  - 1.8.8. Precariedad laboral
  - 1.8.9. Desajustes educación-mercado laboral
  - 1.8.10. Desajustes competencias universitarios-mercado laboral

- 1.9. Un enfoque evolutivo de la orientación profesional
  - 1.9.1. Marco teórico: Modelo de Ginzberg
  - 1.9.2. Etapa de la infancia
  - 1.9.3. Periodo tentativo
  - 1.9.4. Periodo realista
  - 1.9.5. Modelos de tránsito a la vida laboral
  - 1.9.6. Desarrollo de carreras profesionales en el entorno empresarial
  - 1.9.7. Auto Desarrollo de la carrera profesional
  - 1.9.8. Madurez profesional y recolocación
  - 1.9.9. La jubilación y la orientación profesional

## Módulo 2. Desarrollo organizativo de la orientación en los centros educativos

- 2.1. El centro educativo como ámbito de intervención de la orientación
  - 2.1.1. La escuela como organización educativa: la teoría de la organización escolar
  - 2.1.2. Principales teorías y autores sobre organización escolar (I): autores clásicos
  - 2.1.3. Principales teorías y autores sobre organización escolar (II): perspectivas actuales
  - 2.1.4. Cultura y organización de los centros educativos
  - 2.1.5. Órganos de toma de decisiones en los centros educativos
  - 2.1.6. El centro y el aula como sistemas de relaciones
  - 2.1.7. La escuela como comunidad y como proyecto común
  - 2.1.8. Los documentos organizacionales del centro educativo
  - 2.1.9. La orientación en el proyecto educativo del centro
  - 2.1.10. Relevancia del Plan de Orientación Académica y Profesional (POAP)
- 2.2. Estructuras organizativas de la orientación en los centros educativos
  - 2.2.1. Principales estructuras organizativas de la orientación escolar
  - 2.2.2. Organización de la orientación escolar en Educación Infantil
  - 2.2.3. Organización de la orientación escolar en Educación Primaria
  - 2.2.4. Organización de la orientación escolar en Educación Secundaria
  - 2.2.5. Organización de la orientación escolar en Formación Profesional
  - 2.2.6. Organización de la orientación educativa en enseñanzas universitarias
- 2.2.7. Organización de la orientación educativa en Centros de Educación para Adultos
- 2.2.8. Organización de la orientación educativa en enseñanzas de régimen especial
- 2.2.9. Organización de la orientación escolar en Centros de Educación Especial y en centros de formación ocupacional
- 2.2.10. Organización de la orientación
- 2.3. Rol y posición de los profesionales de la orientación en los centros educativos
  - 2.3.1. El enfoque sistémico en el ámbito educativo: el centro como sistema
  - 2.3.2. Rol y posición: el lugar que ocupa el orientador en el centro escolar
  - 2.3.3. La situación paradójica del orientador en el centro educativo
  - 2.3.4. El mago sin magia (I): hacia una estrategia operativa del orientador escolar
  - 2.3.5. El mago sin magia (II): ejemplificación casuística del grupo de trabajo de Selvini Palazzoli
  - 2.3.6. El mago sin magia (III): ejemplificación casuística actual
  - 2.3.7. El modelo educativo de orientación y la relación de colaboración
  - 2.3.8. Estrategias de colaboración en orientación escolar: resolución conjunta de problemas
  - 2.3.9. Desde mi sitio (I): ¿por qué es importante un enfoque sistémico en orientación educativa?
  - 2.3.10. Desde mi sitio (II): me gusta ser orientador/a
- 2.4. La Orientación Vocacional y Profesional dentro de las funciones de la orientación escolar
  - 2.4.1. Los ámbitos académicos y profesionales: un continuo a lo largo de la escolarización
  - 2.4.2. Principios fundamentales en orientación académica y profesional
  - 2.4.3. Funciones del orientador escolar relacionadas con la Orientación Vocacional y Profesional
  - 2.4.4. Planificación de la orientación académica y profesional
  - 2.4.5. Estrategias de intervención en orientación académica y profesional
  - 2.4.6. El dictamen de escolarización y la evaluación psicopedagógica, ¿pueden ser medidas de orientación académica y profesional?
  - 2.4.7. Acompañamiento en la elección de itinerarios académicos y profesionales en la enseñanza obligatoria
  - 2.4.8. El consejo orientador como informe de asesoramiento vocacional
  - 2.4.9. Otras funciones del orientador escolar
  - 2.4.10. Lugar que ocupa la Orientación Vocacional y Profesional dentro de las funciones de la orientación escolar



- 2.5. Hacia un currículo de la Orientación Vocacional y Profesional en el ámbito escolar
  - 2.5.1. Construyamos vocaciones desde el ámbito escolar
  - 2.5.2. El orientador educativo como curador de contenidos relevantes en Orientación Vocacional y Profesional
  - 2.5.3. Herramientas para la curación de contenidos relacionados con la orientación vocacional y profesional
  - 2.5.4. Inquietudes e intereses de los alumnos sobre Orientación Vocacional y Profesional
  - 2.5.5. Hacia un currículo escolar sobre orientación vocacional (I): objetivos
  - 2.5.6. Hacia un currículo escolar sobre orientación vocacional (II): contenidos
  - 2.5.7. Hacia un currículo escolar sobre orientación vocacional (III): competencias clave
  - 2.5.8. Hacia un currículo escolar sobre orientación vocacional IV: estándares y criterios de evaluación
  - 2.5.9. El currículo de la orientación vocacional dentro de la acción tutorial
  - 2.5.10. La Orientación Vocacional y Profesional como contenido transversal
  - 2.5.11. Espacios y tiempos para orientar en la jornada escolar
- 2.6. De los itinerarios académicos a los itinerarios profesionales: desarrollo de un proyecto de vida profesional
  - 2.6.1. Acompañar a nuestros alumnos para que encuentren su 'Ikigai'
  - 2.6.2. Acompañamiento en el conocimiento de uno mismo (I): autoconcepto
  - 2.6.3. Acompañamiento en el conocimiento de uno mismo (II): autocompetencia y autoestima
  - 2.6.4. Acompañamiento en la búsqueda y conocimiento de la oferta académica (I): itinerarios y modalidades
  - 2.6.5. Acompañamiento en la búsqueda y conocimiento de la oferta académica (II): titulaciones
  - 2.6.6. Acompañamiento en la búsqueda y conocimiento de la oferta académica (III): planes de estudio
  - 2.6.7. Acompañamiento en la búsqueda y conocimiento de la oferta profesional (I): cualificaciones
  - 2.6.8. Acompañamiento en la búsqueda y conocimiento de la oferta profesional (II): competencias profesionales
  - 2.6.9. Acompañamiento en la toma de decisiones vocacionales
  - 2.6.10. El PLE vocacional: desarrollo del entorno personal de aprendizaje (PLE) relacionado con la vocación o futura profesión del alumno
- 2.7. Construyendo un Plan de Orientación Académica y Profesional (POAP)
  - 2.7.1. Introducción al Plan de Orientación Académica y Profesional (POAP)
  - 2.7.2. Principios básicos del POAP
  - 2.7.3. Objetivos del POAP
  - 2.7.4. Actividades y temporalización del POAP
  - 2.7.5. Recursos bibliográficos para realizar el POAP
  - 2.7.6. Recursos digitales para realizar el POAP
  - 2.7.7. Recursos audiovisuales para realizar el POAP
  - 2.7.8. Recursos humanos para realizar el POAP
  - 2.7.9. Ejemplos mejorables de POAP
  - 2.7.10. Ejemplos de buenas prácticas en POAP
- 2.8. Actividades de Orientación Vocacional y Profesional desde el centro educativo
  - 2.8.1. Actividades en clase (I): investigación y presentación de información
  - 2.8.2. Actividades en clase (II): implicación de expertos extraescolares en clase
  - 2.8.3. Actividades en clase (III): unidades temáticas dentro de una asignatura
  - 2.8.4. Actividades extracurriculares (I): portafolio de elección vocacional
  - 2.8.5. Actividades extracurriculares (II): jornadas de orientación
  - 2.8.6. Actividades extracurriculares (III): proyectos y empresas
  - 2.8.7. Actividades extracurriculares (IV): juegos de simulación
  - 2.8.8. Actividades extracurriculares (V): aprendizaje-servicio
  - 2.8.9. Actividades coordinadas: padrinos de elección vocacional
  - 2.8.10. Otras actividades de Orientación Vocacional y Profesional desde el centro educativo
- 2.9. Actuaciones complementarias fuera del centro escolar para trabajar la Orientación Vocacional y Profesional
  - 2.9.1. Exploración de puestos de trabajo de familiares
  - 2.9.2. Visita a empresas
  - 2.9.3. *Shadowing*: profesional por un día
  - 2.9.4. Prácticas en empresas
  - 2.9.5. Ferias o salones de empleo
  - 2.9.6. Programas de cooperación educativa

- 2.9.7. Visita a la oficina de empleo o a servicios municipales de empleo
- 2.9.8. Visita a colegios profesionales
- 2.9.9. Visita a universidades y otros centros formativos
- 2.9.10. Visita a museos y exposiciones
- 2.9.11. Otras actuaciones complementarias fuera del centro escolar para trabajar la Orientación Vocacional y Profesional
- 2.10. Evaluación y mejora del Plan de Orientación Académica y Profesional (POAP)
  - 2.10.1. Cambio, innovación y mejora en orientación
  - 2.10.2. ¿Quién evalúa el POAP? Heteroevaluación, coevaluación y autoevaluación
  - 2.10.3. ¿Evaluación formativa o sumativa del POAP?
  - 2.10.4. ¿Qué índices pueden valorar la eficacia del POAP?
  - 2.10.5. Listas de control para el POAP
  - 2.10.6. Rúbricas para evaluar el POAP
  - 2.10.7. Dianas para evaluar el POAP
  - 2.10.8. Encuestas y formularios escritos para evaluar el POAP
  - 2.10.9. Encuestas y formularios digitales para evaluar el POAP
  - 2.10.10. El portafolio vocacional como evaluación del POAP

### Módulo 3. La orientación profesional y vocacional en el mundo

- 3.1. Hacia una visión comparada de la Orientación Vocacional y Profesional en el mundo: variables relevantes
  - 3.1.1. ¿Qué nos aporta una visión comparada de la orientación profesional y vocacional?
  - 3.1.2. Ubicación y denominación del servicio de orientación
  - 3.1.3. Usuarios del servicio de orientación
  - 3.1.4. Dependencia administrativa y soporte legislativo
  - 3.1.5. Áreas de intervención del profesional de la orientación
  - 3.1.6. Funciones, objetivos y tareas
  - 3.1.7. Perfiles profesionales y formación previa
  - 3.1.8. Ratios
  - 3.1.9. Relación con otros servicios
  - 3.1.10. Otras variables relevantes



- 3.2. Países con un modelo de servicios de orientación externos a los centros educativos
  - 3.2.1. ¿Qué países mantienen un modelo de servicios de orientación externos?
  - 3.2.2. Ubicación y denominación del servicio de orientación
  - 3.2.3. Usuarios del servicio de orientación
  - 3.2.4. Dependencia administrativa y soporte legislativo
  - 3.2.5. Áreas de intervención del profesional de la orientación
  - 3.2.6. Funciones, objetivos y tareas
  - 3.2.7. Perfiles profesionales y formación previa
  - 3.2.8. Ratios
  - 3.2.9. Relación con otros servicios
  - 3.2.10. Otras variables relevantes
- 3.3. Países con un modelo de servicios de orientación dentro de las instituciones educativas
  - 3.3.1. ¿Qué países mantienen un modelo de servicios de orientación dentro de las instituciones educativas?
  - 3.3.2. Ubicación y denominación del servicio de orientación
  - 3.3.3. Usuarios del servicio de orientación
  - 3.3.4. Dependencia administrativa y soporte legislativo
  - 3.3.5. Áreas de intervención del profesional de la orientación
  - 3.3.6. Funciones, objetivos y tareas
  - 3.3.7. Perfiles profesionales y formación previa
  - 3.3.8. Ratios
  - 3.3.9. Relación con otros servicios
  - 3.3.10. Otras variables relevantes
- 3.4. Países con un modelo de servicios de orientación mixto, dentro y fuera de las instituciones educativas I
  - 3.4.1. ¿Qué países mantienen un modelo mixto de servicios de orientación?
  - 3.4.2. Ubicación y denominación del servicio de orientación
  - 3.4.3. Usuarios del servicio de orientación
  - 3.4.4. Dependencia administrativa y soporte legislativo
  - 3.4.5. Áreas de intervención del profesional de la orientación
  - 3.4.6. Funciones, objetivos y tareas
- 3.4.7. Perfiles profesionales y formación previa
- 3.4.8. Ratios
- 3.4.9. Relación con otros servicios
- 3.4.10. Otras variables relevantes
- 3.5. Países con un modelo de servicios de orientación mixto, dentro y fuera de las instituciones educativas II
- 3.6. El modelo de la AIOEP / IAEVG (Asociación Internacional de Orientación Educativa y Profesional)
  - 3.6.1. La Asociación Internacional de Orientación Educativa y Profesional: origen, finalidad y misión
  - 3.6.2. Competencias internacionales para los profesionales de la Orientación
  - 3.6.3. Competencias centrales de los profesionales de la orientación en el modelo AIOEP
  - 3.6.4. Competencias especializadas AIOEP (I): diagnóstico
  - 3.6.5. Competencias especializadas AIOEP (II): orientación educativa
  - 3.6.6. Competencias especializadas AIOEP (III): desarrollo de la carrera
  - 3.6.7. Competencias especializadas AIOEP (IV): counseling
  - 3.6.8. Competencias especializadas AIOEP (V): información
  - 3.6.9. Competencias especializadas AIOEP (VI): consulta
  - 3.6.10. Competencias especializadas AIOEP (VII): investigación
  - 3.6.11. Competencias especializadas AIOEP (VIII): gestión de programas y servicios
  - 3.6.12. Competencias especializadas AIOEP (IX): desarrollo comunitario
  - 3.6.13. Competencias especializadas AIOEP (X): empleo
  - 3.6.14. Normas éticas de la AIOEP
- 3.7. El modelo ASCA (American Association for School Counseling) en el ámbito escolar de Estados Unidos
  - 3.7.1. The ASCA National Model
  - 3.7.2. Programas de orientación escolar en el ASCA National Model
  - 3.7.3. Pilares de orientación escolar en el ASCA National Model
  - 3.7.4. Aplicación del ASCA National Model de orientación escolar
  - 3.7.5. Gestión de la orientación escolar desde el ASCA National Model
  - 3.7.6. Rendición de cuentas en el ASCA National Model
  - 3.7.7. Algunas plantillas del ASCA National Model

- 3.7.8. Recognized ASCA Model Program (RAMP)
- 3.7.9. Estándares éticos de ASCA
- 3.7.10. Estudios empíricos de ASCA sobre la efectividad de la orientación escolar
- 3.8. El modelo competencial del orientador desde Chile
  - 3.8.1. Hacia un modelo de competencias y estándares para orientadores/as en Chile (MINEDUC 2010)
  - 3.8.2. Competencias genéricas de los orientadores/as (I): comunicación
  - 3.8.3. Competencias genéricas de los orientadores/as (II): trabajo en equipo
  - 3.8.4. Competencias genéricas de los orientadores/as (III): capacidad de planificar y organizar
  - 3.8.5. Competencias genéricas de los orientadores/as (IV): innovación y creatividad
  - 3.8.6. Competencias genéricas de los orientadores/as (V): compromiso con el aprendizaje continuo
  - 3.8.7. Un mapa de las competencias TIC para el orientador/a en Chile (I): dimensión pedagógica
  - 3.8.8. Un mapa de las competencias TIC para el orientador/a en Chile (II): dimensión técnica
  - 3.8.9. Un mapa de las competencias TIC para el orientador/a en Chile (III): dimensión de gestión
  - 3.8.10. Un mapa de las competencias TIC para el orientador/a en Chile (IV): dimensión social, ética y legal
  - 3.8.11. Un mapa de las competencias TIC para el orientador/a en Chile (V): dimensión de desarrollo y responsabilidad profesional
- 3.9. El modelo de orientación profesional coordinada de la Fundación Bertelsmann
  - 3.9.1. Leitfaden Berufsorientierung: directrices para la orientación profesional de la Fundación Bertelsmann
  - 3.9.2. Objetivos y principios de la orientación profesional coordinada: por el empleo juvenil
  - 3.9.3. Sistema de gestión de calidad para la orientación profesional coordinada desde el ámbito escolar
  - 3.9.4. Planificación de la orientación profesional en el ámbito escolar

- 3.9.5. Aplicación de la orientación profesional en el ámbito escolar
- 3.9.6. Principales dimensiones de calidad para organizar acciones de orientación profesional
- 3.9.7. Cómo orientar profesionalmente a los hijos
- 3.9.8. El profesor como aliado de la orientación profesional
- 3.9.9. Apoyo a la Formación Profesional Dual
- 3.9.10. Por el empleo juvenil: presente y futuro
- 3.9.11. Reconocimientos y repercusión del modelo de orientación profesional coordinada de la Fundación Bertelsmann

#### Modulo 4. Desarrollo de la inteligencia emocional en la orientación profesional

- 4.1. Bases teóricas: ¿Para qué es necesaria la inteligencia emocional?
  - 4.1.1. Definición del concepto de Inteligencia emocional
  - 4.1.2. Elementos de la inteligencia emocional
  - 4.1.3. Inteligencia emocional y educación
  - 4.1.4. Educación emocional y competencias básicas
  - 4.1.5. Informe Delors (UNESCO 1996)
  - 4.1.6. Familia y educación emocional
  - 4.1.7. Competencias emocionales
  - 4.1.8. Entornos ideales
  - 4.1.9. Principios, valores y virtudes
  - 4.1.10. Mapa de ruta en la inteligencia emocional
- 4.2. Autoconocimiento y manejo de las emociones
  - 4.2.1. Dimensión humana, autoconocimiento
  - 4.2.2. ¿Qué son los sentimientos?
  - 4.2.3. Expresión en el cuerpo
  - 4.2.4. Expresión racional
  - 4.2.5. ¿Qué son las emociones?
  - 4.2.6. Emociones básicas
  - 4.2.7. Expresión de la emoción
  - 4.2.8. Confianza en uno mismo
  - 4.2.9. Modelos de aplicación respecto al autoconcepto
  - 4.2.10. Autocuidado

- 4.3. La inteligencia emocional en la adolescencia
  - 4.3.1. Etapas de desarrollo, el niño crece emocionalmente. Ciclo vital
  - 4.3.2. Virginia Satir, modelo familiar
  - 4.3.3. De la familia al individuo
  - 4.3.4. Características emocionales del adolescente
  - 4.3.5. Percepción emocional
  - 4.3.6. Ámbitos emocionales del adolescente
  - 4.3.7. Desarrollo de habilidades
  - 4.3.8. Estrés social
  - 4.3.9. Visualización de metas
  - 4.3.10. Modelos de aplicación
- 4.4. Empatía, liderazgo y regulación emocional
  - 4.4.1. Nuestro cerebro, hemisferios cerebrales
  - 4.4.2. Inteligencia racional versus inteligencia emocional
  - 4.4.3. El *self* y el otro
  - 4.4.4. Asertividad como modo de vida, regulación emocional
  - 4.4.5. Creencias de base, nuestro mapa de ver la vida
  - 4.4.6. Conocer mis metas personales
  - 4.4.7. Reconocer las habilidades personales
  - 4.4.8. El verdadero éxito
  - 4.4.9. Competencias a desarrollar
  - 4.4.10. Conocimiento real de las creencias limitantes
  - 4.4.11. Modelos de aplicación
- 4.5. Desarrollo de Habilidades Sociales
  - 4.5.1. Educando para las relaciones sociales
  - 4.5.2. Experiencia directa
  - 4.5.3. Imitación
  - 4.5.4. Refuerzos
  - 4.5.5. Elevar el nivel de competencia social
  - 4.5.6. Resolución de conflictos
  - 4.5.7. Manejo del estrés
  - 4.5.8. Comportamientos disruptivos
  - 4.5.9. Comunicación
  - 4.5.10. Modelos de aplicación
- 4.6. Implicaciones para el empleo
  - 4.6.1. Periodo de individuación
  - 4.6.2. Desarrollo intelectual
  - 4.6.3. Desarrollo físico
  - 4.6.4. Desarrollo de un modo de vida
  - 4.6.5. Desarrollo de la personalidad
  - 4.6.6. Orientación vocacional
  - 4.6.7. Potencial y desafío
  - 4.6.8. Educación y formación
  - 4.6.9. Modelos de aplicación
- 4.7. Entusiasmo y motivación
  - 4.7.1. Entusiasmo inicial y motivación sostenida
  - 4.7.2. Definición de niveles neurológicos
  - 4.7.3. Generar autoestima
  - 4.7.4. Camino a tu objetivo
  - 4.7.5. Solución de problemas
  - 4.7.6. Motivación propia: fortalezas
  - 4.7.7. Motivación en el aula: cultivando la curiosidad
  - 4.7.8. Intereses profesionales
  - 4.7.9. Tolerancia al fracaso
  - 4.7.10. Modelos de aplicación
- 4.8. Gestión emocional
  - 4.8.1. Percepción, el mapa de ver la vida, análisis de la situación emocional
  - 4.8.2. Observación del ambiente
  - 4.8.3. Detección de creencias limitantes
  - 4.8.4. Emociones para la vida
  - 4.8.5. Estrés, concepto, síntomas y tipos
  - 4.8.6. Gestión del estrés
  - 4.8.7. Sostener la emoción
  - 4.8.8. Resiliencia
  - 4.8.9. Canales de expresión
  - 4.8.10. Modelos de aplicación

- 4.9. El desarrollo de actitudes y competencias para el entorno laboral
  - 4.9.1. ¿Qué son las competencias laborales
  - 4.9.2. Estándares de competencias
  - 4.9.3. Perfiles ocupacionales
  - 4.9.4. Competencias de empleabilidad
  - 4.9.5. Actitudes ante la empleabilidad: actitudes sociales, laborales
  - 4.9.6. Componentes afectivo, cognoscitivo y conductual de las actitudes
  - 4.9.7. Cambio de actitudes: congruente e incongruente
  - 4.9.8. Habilidades sociales más valoradas respecto a la empleabilidad
  - 4.9.9. Mapa personal de actitudes y competencias
  - 4.9.10. Modelos de aplicación
- 4.10. Recursos en educación primaria: un enfoque evolutivo
  - 4.10.1. Identificación de emociones
  - 4.10.2. El yo y el otro
  - 4.10.3. Ambiente emocional
  - 4.10.4. Descripción del entorno del niño: canales de expresión
  - 4.10.5. Autoconcepto
  - 4.10.6. Desarrollo de autoestima
  - 4.10.7. Potenciando la expresión de emociones, asertividad
  - 4.10.8. Estrategias de intervención en educación emocional
  - 4.10.9. Desarrollo de competencias emocionales
  - 4.10.10. Modelos de aplicación

## Módulo 5. Desarrollo de las competencias profesionales en la orientación profesional

- 5.1. Modelo de empleabilidad
  - 5.1.1. Contexto económico actual
  - 5.1.2. El empleo en el Siglo XXI
  - 5.1.3. Autoconocimiento
  - 5.1.4. La Visión
  - 5.1.5. La Misión
  - 5.1.6. Definición de Objetivos
  - 5.1.7. Nuevos modelos de trabajo
- 5.1.8. Hoja de ruta
- 5.1.9. La Marca personal
- 5.2. Desarrollo de competencias
  - 5.2.1. Características de las competencias
  - 5.2.2. Capacidades, habilidades y competencias
  - 5.2.3. Competencias que se van a demandar en el Siglo XXI
  - 5.2.4. Competencias personales
  - 5.2.5. Competencias profesionales
  - 5.2.6. Entrenamiento de competencias
  - 5.2.7. Niveles de madurez de una competencia
  - 5.2.8. Evaluación de competencias (indicadores)
- 5.3. Trabajo Colaborativo
  - 5.3.1. El trabajo en equipo
  - 5.3.2. Características del trabajo colaborativo
  - 5.3.3. El poder del trabajo en grupo
  - 5.3.4. Estructuras y modelos para el trabajo colaborativo
  - 5.3.5. Las comunidades de práctica
  - 5.3.6. Herramientas para el trabajo colaborativo
  - 5.3.7. Empatía
  - 5.3.8. Asertividad
  - 5.3.9. Confianza
  - 5.3.10. Equipos auto-organizados
- 5.4. Trabajo por proyectos
  - 5.4.1. Modelos de trabajo
  - 5.4.2. Orientación a resultados
  - 5.4.3. Organización del trabajo
  - 5.4.4. Definición de proyecto
  - 5.4.5. Ciclo de vida de un proyecto
  - 5.4.6. Gestión de proyectos
  - 5.4.7. La figura del *Project Manager*
  - 5.4.8. Metodologías para la gestión de proyectos
  - 5.4.9. Diferencia entre desarrollo de proyectos y desarrollo de productos
  - 5.4.10. Diseño y creación de productos

- 5.5. Comunicación
  - 5.5.1. Características básicas de la comunicación
  - 5.5.2. Comunicación efectiva
  - 5.5.3. Escucha activa
  - 5.5.4. Comunicación intrapersonal
  - 5.5.5. Comunicación interpersonal
  - 5.5.6. Comunicación interpersonal online (correo electrónico, redes sociales)
  - 5.5.7. Presentaciones eficaces
  - 5.5.8. Comunicación visual
  - 5.5.9. Comunicación corporal (lenguaje no verbal)
  - 5.5.10. Hablar en público
- 5.6. Adaptación al cambio
  - 5.6.1. Contexto y conceptos básicos
  - 5.6.2. Características principales de la adaptación al cambio
  - 5.6.3. Desaprender para volver a aprender
  - 5.6.4. Flexibilidad y Versatilidad
  - 5.6.5. Proceso de gestión del cambio
  - 5.6.6. Factores que favorecen la adaptación al cambio
  - 5.6.7. Factores negativos o que no ayudan a la adaptación al cambio
  - 5.6.8. La zona de confort
  - 5.6.9. La curva de Everett Rogers
  - 5.6.10. La ley de Moore
- 5.7. Modelos de negocio
  - 5.7.1. Definición y conceptos fundamentales
  - 5.7.2. *Business Canvas I*
  - 5.7.3. *Business Canvas II*
  - 5.7.4. Ejemplos de modelo de negocio
  - 5.7.5. Innovación
  - 5.7.6. Modelos de negocio innovadores
  - 5.7.7. Modelos básicos de organización
- 5.8. Emprendimiento
  - 5.8.1. Modelos de negocio personal
  - 5.8.2. *Startups*
  - 5.8.3. Planificación estratégica de negocio
  - 5.8.4. *Lean Canvas*
  - 5.8.5. Método *Lean startup*
  - 5.8.6. Estrategia internet (Negocio digital, Marketing digital)
  - 5.8.7. Competencias para el emprendimiento
  - 5.8.8. Emprendimiento social
  - 5.8.9. Emprendimiento corporativo
  - 5.8.10. El concepto de Aportación de valor
- 5.9. Liderazgo
  - 5.9.1. ¿Qué es liderazgo?
  - 5.9.2. ¿Qué se requiere para ser un líder?
  - 5.9.3. Tipos de liderazgo
  - 5.9.4. Autoliderazgo
  - 5.9.5. *Mindfulness*
  - 5.9.6. Tribus
  - 5.9.7. Seguidores
  - 5.9.8. *Feedback*
  - 5.9.9. *Coaching*
  - 5.9.10. Inteligencia emocional
- 5.10. Desarrollo de la Creatividad
  - 5.10.1. Conceptos fundamentales
  - 5.10.2. Factores que favorecen el desarrollo de la creatividad
  - 5.10.3. Factores que no favorecen la creatividad
  - 5.10.4. Pensamiento lateral
  - 5.10.5. Exploración y gestión de las ideas
  - 5.10.6. Desarrollo y seguimiento de las ideas
  - 5.10.7. Pensamiento divergente
  - 5.10.8. Pensamiento convergente

## Módulo 6. La toma de decisiones I: quién es para saber qué quiere

- 6.1. Teorías en la toma de decisiones. La no decisión
  - 6.1.1. Introducción
  - 6.1.2. Concepto de toma de decisiones
  - 6.1.3. Enfoques en la toma de decisiones
  - 6.1.4. Modelos explicativos de cómo se toman las decisiones
  - 6.1.5. Variables individuales en la toma de decisiones
  - 6.1.6. Como se aprende a tomar decisiones
  - 6.1.7. Como se enseña a tomar decisiones
  - 6.1.8. Programas para enseñar a tomar decisiones
  - 6.1.9. Tomar decisiones en grupo
  - 6.1.10. La no decisión
- 6.2. Un modelo práctico para las decisiones profesionales: corazón, cabeza y pies
  - 6.2.1. Introducción
  - 6.2.2. Bases teóricas del modelo
  - 6.2.3. Corazón: ¿Quién es?
  - 6.2.4. Cabeza: ¿Qué ofrece el mundo y que quiere?
  - 6.2.5. Pies: Planificar el futuro
  - 6.2.6. Plan de desarrollo individual
  - 6.2.7. Implementación individual
  - 6.2.8. Implementación en grupo
  - 6.2.9. Integración en centros educativos
  - 6.2.10. Conclusiones
- 6.3. La motivación y la decisión vocacional. Momento vital
  - 6.3.1. Introducción
  - 6.3.2. Enfoque conductual
  - 6.3.3. Enfoque social
  - 6.3.4. Enfoque cognoscitivo
  - 6.3.5. Enfoque humanista
  - 6.3.6. El punto de vista psicoanalítico en la elección vocacional
  - 6.3.7. La motivación en los adolescentes
- 6.3.8. Variables sociales y familiares actuales
- 6.3.9. Papel del orientador y tutor
- 6.3.10. Recursos para motivar
- 6.4. Aptitudes: Diagnóstico e integración en el modelo
  - 6.4.1. ¿Qué son las aptitudes?
  - 6.4.2. Aptitud verbal
  - 6.4.3. Aptitud numérica
  - 6.4.4. Aptitud espacial
  - 6.4.5. Aptitud mecánica
  - 6.4.6. Memoria
  - 6.4.7. Concentración
  - 6.4.8. Otras aptitudes
  - 6.4.9. Evaluación mediante test
  - 6.4.10. Autodiagnóstico de aptitudes
  - 6.4.11. Integración en el modelo C.C.P
- 6.5. Inteligencias múltiples qué son y su correlación con profesiones
  - 6.5.1. Introducción
  - 6.5.2. ¿Qué son las inteligencias múltiples?
  - 6.5.3. Inteligencia viso-espacial
  - 6.5.4. Inteligencia lingüística
  - 6.5.5. Inteligencia lógica matemática
  - 6.5.6. Inteligencia naturista
  - 6.5.7. Inteligencia musical
  - 6.5.8. Inteligencia corporal-kinestésica
  - 6.5.9. Inteligencia interpersonal
  - 6.5.10. Inteligencia intrapersonal
  - 6.5.11. Evaluación de inteligencias múltiples
  - 6.5.12. Integración en el modelo.C.C.P
- 6.6. Personalidad asociada a perfiles profesionales
  - 6.6.1. Modelos de personalidad
  - 6.6.2. La personalidad en adolescentes
  - 6.6.3. El autoconcepto y la madurez vocacional
  - 6.6.4. Variables de personalidad relevantes en la elección vocacional
  - 6.6.5. El modelo de Holland



- 6.6.6. Personalidad asociada a modalidades de bachillerato
- 6.6.7. Personalidad asociada a profesiones
- 6.6.8. Recursos para evaluación de personalidad
- 6.6.9. Un caso práctico
- 6.6.10. Integración en el modelo.C.C.P
- 6.7. El Talento como diferenciación y oportunidad
  - 6.7.1. Introducción
  - 6.7.2. Concepto de talento
  - 6.7.3. El desarrollo del Talento
  - 6.7.4. El talento y el buen desempeño académico
  - 6.7.5. El talento y las altas capacidades
  - 6.7.6. El talento y las competencias profesionales
  - 6.7.7. Recursos para que descubran sus talentos
  - 6.7.8. Detección del talento
  - 6.7.9. Casos de adolescentes con talento
  - 6.7.10. Integración en el modelo.C.C.P
- 6.8. Valores vocacionales. ¿Para qué quiere trabajar?
  - 6.8.1. Introducción
  - 6.8.2. Concepto de valores vocacionales
  - 6.8.3. Los valores y el actual entorno laboral
  - 6.8.4. Importancia para la elección
  - 6.8.5. Valores y familia
  - 6.8.6. Valores y género
  - 6.8.7. Clasificación Ceres
  - 6.8.8. Valores asociados a profesiones
  - 6.8.9. Los valores como base para un camino de vida
  - 6.8.10. Integración en el modelo.C.C.P
- 6.9. Nivel de esfuerzo y hábitos de estudio
  - 6.9.1. Introducción
  - 6.9.2. Importancia del historial académico
  - 6.9.3. Modelos de recogida de información
  - 6.9.4. Los hábitos de estudio
  - 6.9.5. Evaluación y medidas correctoras de los hábitos de estudio

- 6.9.6. Técnicas de estudio; enseñanza en aula
- 6.9.7. Esfuerzo y rendimiento académico
- 6.9.8. Fracaso escolar: variables relevantes
- 6.9.9. La familia y el rendimiento escolar
- 6.9.10. Integración en el modelo.C.C.P
- 6.10. Recursos específicos para el autoconocimiento
  - 6.10.1. Programa Orión de la Universidad de Comillas
  - 6.10.2. Técnicas de las preguntas incompletas
  - 6.10.3. Dinámicas grupales e individuales de personalidad
  - 6.10.4. Dinámicas de los mentores: creencias limitantes
  - 6.10.5. Relajación sistemática y talento
  - 6.10.6. Dinámicas para descubrir los valores profesionales
  - 6.10.7. Test de orientación vocacional en la red
  - 6.10.8. Integración con el modelo C.C.P

## Modulo 7. La toma de decisiones II: la búsqueda de información y cómo llegar a lo que quiere

- 7.1. Desarrollo de la competencia de búsqueda de información activa
  - 7.1.1. La era digital e internet
  - 7.1.2. Los jóvenes y las nuevas tecnologías
  - 7.1.3. El pensamiento crítico
  - 7.1.4. El aprendizaje activo
  - 7.1.5. 10 habilidades para desarrollar esta competencia
  - 7.1.6. Recursos de aula
  - 7.1.7. Los medios técnicos
  - 7.1.8. Importancia de la información en la elección vocacional
  - 7.1.9. Integración con el modelo CCP
- 7.2. Las familias profesionales primera aproximación a la decisión vocacional
  - 7.2.1. Introducción
  - 7.2.2. Concepto de familia profesional
  - 7.2.3. Diferentes clasificaciones
  - 7.2.4. Un modelo concreto de clasificación: justificación teórica
  - 7.2.5. Familia de ciencias experimentales

- 7.2.6. Familia de técnica aplicada
- 7.2.7. Familia de sanidad
- 7.2.8. Familia de economía y negocios
- 7.2.9. Familia de actividades administrativas
- 7.2.10. Familia de derecho y asesoramiento
- 7.2.11. Familia de protección y seguridad
- 7.2.12. Familia humanístico-social
- 7.2.13. Familia de comunicación
- 7.2.14. Familia de enseñanza y orientación
- 7.2.15. Familia de idiomas
- 7.2.16. Familia de cine y teatro
- 7.2.17. Familia de música
- 7.2.18. Familia de artes plásticas
- 7.2.19. Familia de estética
- 7.2.20. Familia de actividad agropecuaria
- 7.2.21. Familia de deporte
- 7.2.22. Familia de actividades religiosas
- 7.2.23. Integración en el modelo C.C.P
- 7.3. Opciones académicas: grados, FP y Enseñanzas Especiales
  - 7.3.1. ¿Qué son los grados Universitarios?
  - 7.3.2. La formación Profesional: pasado presente y futuro
  - 7.3.3. Enseñanzas Especiales: una opción
  - 7.3.4. Acceso a las diferentes opciones
  - 7.3.5. El sistema de acceso a la Universidad
  - 7.3.6. Ponderación de asignaturas en la EBAU
  - 7.3.7. El acceso a Formación profesional
  - 7.3.8. Variables a considerar por el alumno ante las diferentes opciones académicas
  - 7.3.9. Entrevista a personas que cursan la opción académica a valorar
  - 7.3.10. Integración con el modelo C.C.P
- 7.4. Salidas profesionales de las opciones académicas
  - 7.4.1. Introducción
  - 7.4.2. Las nuevas salidas profesionales del Siglo XXI
  - 7.4.3. Importancia del contexto socioeconómico
  - 7.4.4. El estudio de las salidas profesionales a partir de las opciones académicas
  - 7.4.5. Nuevas tendencias de mercado en carreras tradicionales
  - 7.4.6. La empleabilidad de las opciones académicas
  - 7.4.7. La empleabilidad de las salidas profesionales
  - 7.4.8. Formas de acceso a las diferentes salidas profesionales
  - 7.4.9. Recursos en aula para la investigación de salidas profesionales
  - 7.4.10. Integración en el modelo C.C.P
- 7.5. El contexto individual. La propia realidad
  - 7.5.1. Contexto socioeconómico familiar
  - 7.5.2. Nivel de autonomía
  - 7.5.3. Nivel de motivación y esfuerzo
  - 7.5.4. Capacidades y aptitudes
  - 7.5.5. Grado de madurez vocacional
  - 7.5.6. Personalidad
  - 7.5.7. Variables personales: la diversidad
  - 7.5.8. Recogida de información y rol del orientador
  - 7.5.9. Integración en el modelo C.C.P
- 7.6. Investigación de los factores que definen la realidad laboral
  - 7.6.1. Introducción
  - 7.6.2. Estudio de las funciones y tareas en una salida profesional concreta
  - 7.6.3. La remuneración de las profesiones
  - 7.6.4. Promoción y desarrollo profesional
  - 7.6.5. Clima laboral asociado
  - 7.6.6. Forma de vida asociada a las profesiones: horarios, disponibilidad, movilidad
  - 7.6.7. Las profesiones y el género
  - 7.6.8. Entrevista estructurada para recoger información
  - 7.6.9. Recursos en red para la investigación
  - 7.6.10. Integración en el modelo C.C.P

- 7.7. La elección vocacional individual. Encajar el puzle
  - 7.7.1. La metodología DAFO para la toma de decisiones individual
  - 7.7.2. Fortalezas del alumno
  - 7.7.3. Debilidades del alumno
  - 7.7.4. Amenazas de las profesiones valoradas
  - 7.7.5. Oportunidades de las opciones profesionales
  - 7.7.6. La reflexión individual
  - 7.7.7. Valoración del grado de certidumbre en la decisión vocacional
  - 7.7.8. Entrevista con el alumno y rol del orientador
  - 7.7.9. Integración en el modelo CCP
- 7.8. Entrevista familiar, modelo y ventajas
  - 7.8.1. Introducción
  - 7.8.2. Enfoques de la entrevista familiar
  - 7.8.3. Talleres en grupo para padres sobre elección vocacional
  - 7.8.4. Influencia familiar en la toma final de decisiones
  - 7.8.5. Comunicación de la entrevista
  - 7.8.6. Formato estructurado de entrevista
  - 7.8.7. Desarrollo de la entrevista familiar
  - 7.8.8. Diversidad en alumno y/o familia
  - 7.8.9. Ventajas de la entrevista familiar
  - 7.8.10. Integración en el modelo C.C.P
- 7.9. Un plan de desarrollo individual: crear un CV enfocado a profesión durante la formación académica
  - 7.9.1. Concepto de plan de desarrollo individual
  - 7.9.2. Conocimientos extracurriculares
  - 7.9.3. Competencias digitales e informáticas
  - 7.9.4. Idiomas
  - 7.9.5. Voluntariados
  - 7.9.6. Experiencias laborales previas
  - 7.9.7. Competencias genéricas para el primer empleo enfocadas a profesión
  - 7.9.8. Competencias específicas de áreas profesionales
  - 7.9.9. Inteligencia emocional y profesión
  - 7.9.10. Integración en el modelo C.C.P

- 7.10. Recursos específicos para la búsqueda de información
  - 7.10.1. Introducción
  - 7.10.2. Investigación académica
  - 7.10.3. Universidades, centros de FP y Enseñanzas especiales
  - 7.10.4. Estudios en el extranjero
  - 7.10.5. Tendencias del mercado laboral
  - 7.10.6. Salidas profesionales
  - 7.10.7. Empleabilidad
  - 7.10.8. Remuneración
  - 7.10.9. Testimonios y foros en red
  - 7.10.10. Integración en el modelo C.C.P

## Modulo 8. La Orientación Vocacional y Profesional en F.P

- 8.1. El departamento de FOL y sus funciones
  - 8.1.1. Funciones establecidas en la normativa vigente
  - 8.1.2. Funciones establecidas en la normativa de Centros Integrados de FP
  - 8.1.3. Nuevas materias LOMCE y atribución docente
  - 8.1.4. Funciones del profesorado de FOL en centros FP de Euskadi
  - 8.1.5. Funciones del profesorado de FOL en la FP Dual (en algunas comunidades)
  - 8.1.6. Origen del departamento de FOL, su desvinculación con el departamento de Orientación
  - 8.1.7. Bolsas de trabajo y departamento de FOL
  - 8.1.8. La colaboración del departamento de FOL y el departamento de orientación en centros de secundaria
  - 8.1.9. Las convalidaciones de materias y su incidencia en el departamento de FOL
  - 8.1.10. Peticiones a las administraciones educativas por parte del profesorado de FOL para cambiar el marco actual
- 8.2. La acción tutorial: los tutores de FCT y FP Dual
  - 8.2.1. Funciones de los/las tutores/as de FCT establecidas en la normativa vigente
  - 8.2.2. Funciones de los/las tutores/as de FP DUAL establecidas en la normativa vigente
  - 8.2.3. Las tutorías presenciales de la FCT

- 8.2.4. La problemática de la FCT en la actualidad (retirada de partidas económicas a las empresas que colaboran)
- 8.2.5. La captación de empresas y las visitas previas a la firma de convenios
- 8.2.6. La firma de convenios y la asignación de prácticas por criterios de expediente u otros
- 8.2.7. El seguimiento del tutor de la labor realizada en la empresa
- 8.2.8. Los acuerdos formativos en la FP Dual
- 8.2.9. La tutorización de las prácticas en FP Dual, y su problemática
- 8.2.10. La selección de los candidatos para formar parte de un programa de FP Dual, casuística por comunidades autónomas
- 8.3. El módulo transversal en todos los ciclos de FP denominado FOL: La Orientación Vocacional y Profesional en este módulo
  - 8.3.1. El estudio del ciclo formativo: normativa reguladora, nivel académico y profesional
  - 8.3.2. Identificación de itinerarios formativos relacionados con el título del ciclo formativo
  - 8.3.3. La formación permanente para la trayectoria laboral y profesional del titulado: valoración de su importancia
  - 8.3.4. Opciones profesionales: definición y análisis del sector profesional del título del ciclo formativo
  - 8.3.5. Empleadores en el sector: empleadores públicos, empleadores privados y posibilidad de autoempleo
  - 8.3.6. Proceso, técnicas e instrumentos de búsqueda de empleo y selección de personal en empresas pequeñas, medianas y grandes del sector
  - 8.3.7. Sistema de acceso al empleo público en puestos idóneos para titulados del ciclo
  - 8.3.8. Recursos de Internet en el ámbito de la orientación
  - 8.3.9. Carrera profesional en función del análisis de los intereses, aptitudes y motivaciones personales: Autoconocimiento y potencial profesional
  - 8.3.10. Acciones más usadas por el profesorado de FOL en centros de toda España
- 8.4. El módulo transversal en la mayoría de ciclos de FP denominado EIE: La Orientación Vocacional y Profesional en este módulo
  - 8.4.1. El desarrollo de la creatividad y el espíritu de innovación para responder a los retos que se presentan en los procesos y en la organización del trabajo y de la vida personal
  - 8.4.2. La toma de decisiones de forma fundamentada
  - 8.4.3. El desarrollo de técnicas de liderazgo, motivación, supervisión y comunicación en contextos de trabajo en grupo
  - 8.4.4. Las estrategias y técnicas de comunicación
  - 8.4.5. Procedimientos relacionados con la cultura emprendedora, empresarial y de iniciativa profesional
  - 8.4.6. Los derechos y deberes como agente activo en la sociedad
  - 8.4.7. El proyecto de empresa a través del denominado "Plan de Empresa"
    - 8.4.7.1. Las nuevas formas de economía colaborativa y su incidencia en el autoempleo
  - 8.4.8. El emprendimiento social
  - 8.4.9. Acciones más usadas por el profesorado que imparte EIE en los centros de toda España
- 8.5. El sistema de orientación profesional vía bolsas de trabajo en FP. (La búsqueda de empleo)
  - 8.5.1. El sistema de bolsas de trabajo en el ámbito universitario
  - 8.5.2. Las agencias de empleo y su vinculación con entidades formativas
  - 8.5.3. La poca "profesionalización" del sistema de bolsas de trabajo en FP
  - 8.5.4. El ejemplo de buena praxis de la web: emplea FP (puesta en marcha por FP empresa)
  - 8.5.5. La bolsa de trabajo en las Escuelas de Hostelería y turismo
  - 8.5.6. Ejemplos de bolsas de trabajo que además de intermediar realizan acciones de orientación profesional
  - 8.5.7. El departamento de "relaciones con empresas" que algunos centros tienen para dar solución a FCT + FP Dual + Bolsa de Trabajo
  - 8.5.8. Las jornadas de puertas abiertas
  - 8.5.9. La semana europea de la Formación Profesional
  - 8.5.10. El DIOP (Departamento de Información y Orientación Profesional) de los centros integrados de FP
- 8.6. El sistema de orientación profesional vía viveros de empresas en FP
  - 8.6.1. El sistema de viveros de empresas en el ámbito universitario
  - 8.6.2. Los viveros de empresas impulsados por ayuntamientos
  - 8.6.3. La poca "profesionalización" del sistema de viveros de empresas en FP

- 8.7. El enfoque de la orientación profesional a través del módulo de FOL: nuevas tendencias
  - 8.7.1. La Marca Personal
  - 8.7.2. Las redes sociales profesionales
  - 8.7.3. Los eventos de *networking*
  - 8.7.4. El Entorno Personal de Aprendizaje (los MOOC y NOOC)
  - 8.7.5. La Eed Personal de Aprendizaje (Grupos en redes sociales)
  - 8.7.6. Las comunidades profesionales en la red
  - 8.7.7. Los *serious games* y las dinámicas de selección basadas en el juego
  - 8.7.8. La web personal (posicionamiento y referencias)
  - 8.7.9. El portfolio de proyectos realizados
  - 8.7.10. Youtube o la redimensión del vídeo-CV
- 8.8. La transición a la vida adulta gracias al módulo de FOL: Ejemplos prácticos (Atención a personas con riesgo de exclusión social)
  - 8.8.1. El fenómeno del desempleo de larga duración y la FP
  - 8.8.2. Colectivos desfavorecidos y su integración a través de la FP Básica
  - 8.8.3. El abandono escolar y la vuelta a las aulas vía FP de grado medio
  - 8.8.4. El módulo de FOL como ayuda para la integración social
  - 8.8.5. El módulo de FOL y el empleo para personas con discapacidad
  - 8.8.6. El módulo de FOL y la reducción de la brecha de género
  - 8.8.7. La labor de los departamentos de familia profesional en la integración social
  - 8.8.8. La colaboración entre el departamento de orientación y el departamento de FOL en actividades de difusión de la FP (Semana europea de la FP)
- 8.9. El fomento del emprendimiento en la formación profesional: El módulo de EIE, nuevas tendencias
  - 8.9.1. *Lean Startup* en educación emprendedora
  - 8.9.2. Técnicas de *Design Thinking* aplicadas al módulo de EIE
    - 8.9.2.1. Programas de emprendimiento de iniciativa pública
  - 8.9.3. Programas de emprendimiento de iniciativa privada
  - 8.9.4. El proyecto selfie emprendedor (*SELFIE Entrepreneur*)
  - 8.9.5. La optativa IAEE y su vinculación con la educación financiera
- 8.9.6. La integración de EIE con otros módulos, el ejemplo de uso metodológico de SCRUM (Premio Giner de los Ríos)
- 8.9.7. El *elevator pitch* y su importancia en el emprendimiento
- 8.9.8. El *storytelling*. Técnicas de confección, edición de vídeo
- 8.9.9. Herramientas para confeccionar prototipos de proyecto
- 8.10. Las habilidades blandas o *soft skills* a través de los módulos de FOL y EIE
  - 8.10.1. El módulo de FOL y los contenidos vinculados a las *soft skills*. (Antecedentes en el módulo de RET desaparecido)
  - 8.10.2. La comunicación, el liderazgo, la negociación y el trabajo en equipo como contenidos esenciales en el módulo de FOL
  - 8.10.3. El coaching como aliado del módulo de FOL
  - 8.10.4. Las competencias digitales a través del módulo de FOL
  - 8.10.5. Oportunidades de aprendizaje y empleo en Europa
  - 8.10.6. Entrenamiento para los procesos de selección por parte del profesorado de FOL
  - 8.10.7. El uso didáctico de lecturas recomendadas para trabajar habilidades y actitudes en el módulo de FOL
  - 8.10.8. El Cine y FOL, una relación muy útil para trabajar las habilidades emocionales
  - 8.10.9. El proyecto IBERICUS, una alternativa nacional a Erasmus
  - 8.10.10. Concursos de emprendimiento y su incidencia en el alumnado

## Modulo 9. Orientar para incluir. La Orientación Vocacional y Profesional para la inclusión

- 9.1. Marco teórico: Concepto de diversidad, inclusión y orientación inclusiva
  - 9.1.1. De la educación especial a la atención a la diversidad
  - 9.1.2. De la atención a la diversidad a la educación inclusiva
  - 9.1.3. La atención a la diversidad en el marco de la Unión Europea
  - 9.1.4. Concepto de diversidad desde la óptica de la empleabilidad
  - 9.1.5. Concepto de inclusión educativa y laboral
  - 9.1.6. Legislación educativa en España respecto a la inclusión educativa
  - 9.1.7. Orientación inclusiva, un proceso a lo largo de la vida
  - 9.1.8. Orientación inclusiva, escuela, trabajo y entorno
  - 9.1.9. Orientación inclusiva, necesidades diferenciadas
  - 9.1.10. Claves para una orientación inclusiva
- 9.2. Conocimiento de los diferentes perfiles de la diversidad para la orientación
  - 9.2.1. La respuesta educativa a la diversidad
  - 9.2.2. Adaptaciones curriculares para la obtención del título de educación secundaria obligatoria
  - 9.2.3. Conocer la diversidad de los procesos cognitivos, emocionales y afectivos en los que se sustenta el aprendizaje
  - 9.2.4. Plan de atención a la diversidad e inclusión educativa
  - 9.2.5. Alumnado con trastorno por déficit de atención e hiperactividad
  - 9.2.6. Alumnado con trastorno del espectro autista
  - 9.2.7. Alumnado con dificultades de aprendizaje (dislexia, disortografía,...)
  - 9.2.8. Alumnado con discapacidad intelectual
  - 9.2.9. Alumnado con trastornos mentales
  - 9.2.10. Alumnado con discapacidades sensoriales
- 9.3. La diversidad funcional mirada desde sus potencialidades
  - 9.3.1. Definición diversidad funcional
  - 9.3.2. Tipos de diversidad funcional
  - 9.3.3. Identidad y diversidad funcional intelectual
  - 9.3.4. Educación Inclusiva y Enseñanza Superior desde la mirada de estudiantes con Diversidad Funcional
  - 9.3.5. Capacitación socio laboral de los alumnos con diversidad funcional
  - 9.3.6. El papel de la formación profesional en la inclusión socio laboral de jóvenes con diversidad funcional intelectual
  - 9.3.7. Indicadores para identificar las potencialidades de las personas con diversidad funcional
  - 9.3.8. La inclusión laboral de las personas con diversidad funcional
  - 9.3.9. La orientación profesional para el alumnado con diversidad funcional en el bachillerato
  - 9.3.10. La orientación profesional para el alumnado con diversidad funcional en la universidad
- 9.4. Actuaciones generales en la orientación profesional ante el alumnado con diferentes dificultades: TDAH, TEA, dislexia,...
  - 9.4.1. Iniciación pre-vocacional
  - 9.4.2. Decisión e implicación vocacional
  - 9.4.3. Procesos de decisión vocacional
  - 9.4.4. Dificultad y la presión
  - 9.4.5. Asesoramiento profesional
  - 9.4.6. Conocimiento del mercado
  - 9.4.7. Estrategias de toma de decisiones
  - 9.4.8. Facilitar el conocimiento de sí mismo/a y la capacidad de elección
  - 9.4.9. Ofrecer información al aprendiz y a las familias
  - 9.4.10. Fomentar los intereses personales
- 9.5. Herramientas para la orientación inclusiva
  - 9.5.1. ¿Cómo orientar a personas con dificultades de aprendizaje?
  - 9.5.2. Orientación profesional para personas con necesidades específicas de apoyo educativo (TEA, TDAH, Dislexia, etc.)
  - 9.5.3. Orientación profesional para personas con diversidad funcional intelectual
  - 9.5.4. Orientación profesional para personas con diversidad funcional sensorial
  - 9.5.5. Orientación profesional para personas en condiciones de vulnerabilidad social
  - 9.5.6. Orientación profesional
  - 9.5.7. Elaboración del currículo atendiendo a la diversidad
  - 9.5.8. La entrevista laboral para personas con diversidad funcional
  - 9.5.9. Campos profesionales
  - 9.5.10. Grupos vocacionales

- 9.6. Oferta educativa e itinerarios educativos y profesionales atendiendo a la diversidad
  - 9.6.1. Itinerarios educativos y profesionales para orientar a personas con dificultades
  - 9.6.2. Programas para la mejora del aprendizaje y el rendimiento
  - 9.6.3. Programas de refuerzo en 4º ESO
  - 9.6.4. Formación profesional básica
  - 9.6.5. Formación profesional básica de educación especial
  - 9.6.6. Programas de cualificación profesional
  - 9.6.7. Programas de garantía juvenil
  - 9.6.8. Formación ocupacional para personas con diversidad funcional
  - 9.6.9. Centro especial empleo
  - 9.6.10. Centro ocupacional
- 9.7. Programa de orientación profesional para la diversidad en educación secundaria
  - 9.7.1. Evaluación de necesidades
  - 9.7.2. Fundamentación del programa
  - 9.7.3. Objetivos del programa
  - 9.7.4. Contenidos del programa
  - 9.7.5. Metodología del programa
  - 9.7.6. Recursos del programa
  - 9.7.7. Temporalización del programa
  - 9.7.8. Evaluación del programa
  - 9.7.9. Aplicación del programa
  - 9.7.10. Síntesis del programa
- 9.8. Programa para la búsqueda de empleo: empleo personalizado para personas con diversidad funcional
  - 9.8.1. Concepto de empleo personalizado
  - 9.8.2. Empleo personalizado, la evolución del empleo con apoyo
  - 9.8.3. Mercado laboral
  - 9.8.4. Recursos de orientación y búsqueda de empleo
  - 9.8.5. Empleo en internet
  - 9.8.6. Habilidades laborales
  - 9.8.7. Habilidades sociales
  - 9.8.8. Habilidades de planificación
  - 9.8.9. Centros especiales de empleo
  - 9.8.10. El papel de las empresas
- 9.9. Itinerarios de formación ocupacional para la atención a la diversidad
  - 9.9.1. Desempleo de personas con discapacidad
  - 9.9.2. Formación profesional para el empleo
  - 9.9.3. Talleres de empleo
  - 9.9.4. Inserción laboral de personas con discapacidad
  - 9.9.5. Habilitación laboral de personas con discapacidad
  - 9.9.6. Servicios ocupacionales de inserción
  - 9.9.7. Formación pre laboral
  - 9.9.8. Formación continua
  - 9.9.9. Formación ocupacional a distancia
  - 9.9.10. Servicios públicos de empleo que atienden a la diversidad
- 9.10. Estudios de casos. Caso práctico: programa de orientación profesional para un alumno con TDAH y/o TEA
  - 9.10.1. Alumno TEA
  - 9.10.2. Experiencia educativa
  - 9.10.3. Orientación académica
  - 9.10.4. Orientación profesional
  - 9.10.5. Inserción laboral
  - 9.10.6. Formación ocupacional y continua
  - 9.10.7. Alumno con TDAH
  - 9.10.8. Experiencia educativa
  - 9.10.9. Orientación académica
  - 9.10.10. Orientación profesional
  - 9.10.11. Inserción laboral
  - 9.10.12. Formación ocupacional y continua

## Módulo 10. Las TIC en la orientación académica/vocacional y profesional

- 10.1. Las TIC en la sociedad de la información
  - 10.1.1. Introducción
  - 10.1.2. La sociedad e la información
  - 10.1.3. Definición
  - 10.1.4. Causas de su expansión
  - 10.1.5. Características de la sociedad de la información y exigencias para las instituciones educativas
  - 10.1.6. Mitos de la sociedad de la información
  - 10.1.7. Las TIC
  - 10.1.8. Definición
  - 10.1.9. Evolución y desarrollo
  - 10.1.10. Características y posibilidades para la enseñanza
- 10.2. La inclusión de las TIC en el ámbito escolar
  - 10.2.1. Introducción
  - 10.2.2. Funciones de las TIC en la educación
  - 10.2.3. Variables generales a considerar ante la incorporación de las TIC
  - 10.2.4. Variables evolutivas
  - 10.2.5. Variables fisiológicas
  - 10.2.6. Variables culturales
  - 10.2.7. Variables económicas
  - 10.2.8. El modelo didáctico como referente
  - 10.2.9. Criterios de selección
  - 10.2.10. Otros aspectos a considerar
- 10.3. La educación y la orientación en la globalización
  - 10.3.1. Introducción
  - 10.3.2. El fenómeno de la globalización
  - 10.3.3. Orígenes y características
  - 10.3.4. Como afecta la globalización a la educación?
  - 10.3.5. Consecuencias positivas y negativas de la globalización
  - 10.3.6. Calidad, equidad y pertinencia
  - 10.3.7. Aprender a trazar límites como responsabilidad educativa
  - 10.3.8. Claves para un futuro sostenible
  - 10.3.9. Otras perspectivas; dimensiones de una educación "glocal"
  - 10.3.10. Nuevos espacios sociales de educación
- 10.4. La formación en la competencia digital de los profesionales de la orientación
  - 10.4.1. Introducción
  - 10.4.2. El profesional de la educación y la orientación en el siglo XXI
  - 10.4.3. Alfabetización digital; de una necesidad a una realidad emergente
  - 10.4.4. Definición de competencia digital
  - 10.4.5. Marco común de la competencia digital
  - 10.4.6. Áreas y competencias
  - 10.4.7. Contextualización del marco de la competencia digital docente
  - 10.4.8. Portfolio de la competencia digital docente
  - 10.4.9. Algunos recursos para conseguir la competencia digital docente
  - 10.4.10. Otros marcos sobre competencia digital
- 10.5. El papel del orientador y el alumno en los nuevos espacios TIC
  - 10.5.1. Nuevos escenarios de aprendizaje
  - 10.5.2. El impacto sobre el entorno del estudiante
  - 10.5.3. El rol del orientador ante las nuevas tecnologías de la información y comunicación
  - 10.5.4. El rol del alumno; de invisible a protagonista
  - 10.5.5. Destrezas y competencias tecnológicas del profesor/orientador
  - 10.5.6. Destrezas y competencias tecnológicas del alumno
  - 10.5.7. Riesgos y propuestas
- 10.6. Diseño y desarrollo de materiales multimedia para la orientación y formación
  - 10.6.1. Introducción
  - 10.6.2. La tecnología multimedia
  - 10.6.3. Definición del concepto de multimedia
  - 10.6.4. Cualidades de los recursos y materiales multimedia
  - 10.6.5. Clasificación
  - 10.6.6. Aportaciones y limitaciones
  - 10.6.7. Desarrollo de materiales



- 10.6.8. Algunos criterios de calidad
- 10.6.9. El vídeo como recurso para la orientación y formación
- 10.6.10. Las Redes sociales como recurso para la orientación y formación
- 10.7. Internet aplicado a la orientación: webquest, wikis y blogs
  - 10.7.1. Webquest
  - 10.7.2. Concepto, origen y características
  - 10.7.3. Estructura de una webquest
  - 10.7.4. Wikis
  - 10.7.5. Concepto, origen y características
  - 10.7.6. Estructura de una wiki
  - 10.7.7. Weblogs
  - 10.7.8. Concepto, origen y características
  - 10.7.9. Estructura de una webquest
- 10.8. Las TIC como apoyo a los alumnos con necesidades educativas
  - 10.8.1. Introducción
  - 10.8.2. Software para alumnos con necesidades educativas especiales
  - 10.8.3. Software que permiten el acceso al ordenador
  - 10.8.4. Tecnologías de apoyo
  - 10.8.5. Necesidad de recursos de apoyo en la orientación vocacional
- 10.9. Algunos proyectos y experiencias de Orientación y TIC
  - 10.9.1. Introducción
  - 10.9.2. Proyecto H.O.L.A. (Herramienta para la Orientación Laboral de Asturias)
  - 10.9.3. "My vocational e-portfolio" (MYVIP)
  - 10.9.4. MyWayPass. Plataforma online gratuita para la toma de decisiones
  - 10.9.5. Uveni. Plataforma de orientación para secundaria y bachillerato
  - 10.9.6. A golpe de timbre
  - 10.9.7. Sociescuela
  - 10.9.8. Orientaline
  - 10.9.9. Salón virtual del estudiante

- 10.10. Algunos recursos digitales para la orientación educativa
  - 10.10.1. Introducción
  - 10.10.2. Asociaciones y Portales de interés en el campo de la orientación
  - 10.10.3. Blogs
  - 10.10.4. Wikis
  - 10.10.5. Redes Sociales de Profesionales o instituciones de Orientación académico- laboral
  - 10.10.6. Grupos de Facebook
  - 10.10.7. Apps asociadas al campo de la orientación
  - 10.10.8. Hashtags interesantes
  - 10.10.9. Otros recursos TIC
  - 10.10.10. Entornos personales de aprendizaje en orientación; el orientaPLE



*Un programa creado para la eficacia docente: para que aprendas más deprisa, de manera más estimulante y de forma más permanente"*

06

# Metodología

Este programa de capacitación ofrece una forma diferente de aprender. Nuestra metodología se desarrolla a través de un modo de aprendizaje de forma cíclica: ***el Relearning***.

Este sistema de enseñanza es utilizado, por ejemplo, en las facultades de medicina más prestigiosas del mundo y se ha considerado uno de los más eficaces por publicaciones de gran relevancia como el ***New England Journal of Medicine***.





“

*Descubre el Relearning, un sistema que abandona el aprendizaje lineal convencional para llevarte a través de sistemas cíclicos de enseñanza: una forma de aprender que ha demostrado su enorme eficacia, especialmente en las materias que requieren memorización”*

## En TECH Education School empleamos el Método del Caso

Ante una determinada situación concreta, ¿qué debería hacer un profesional? A lo largo del programa, los estudiantes se enfrentarán a múltiples casos simulados, basados en situaciones reales en los que deberá investigar, establecer hipótesis y, finalmente, resolver la situación. Existe abundante evidencia científica sobre la eficacia del método.

*Con TECH el educador, docente o maestro experimenta una forma de aprender que está moviendo los cimientos de las universidades tradicionales de todo el mundo.*



*Se trata de una técnica que desarrolla el espíritu crítico y prepara al educador para la toma de decisiones, la defensa de argumentos y el contraste de opiniones.*

“

*¿Sabías que este método fue desarrollado en 1912, en Harvard, para los estudiantes de Derecho? El método del caso consistía en presentarles situaciones complejas reales para que tomaran decisiones y justificasen cómo resolverlas. En 1924 se estableció como método estándar de enseñanza en Harvard”*

#### La eficacia del método se justifica con cuatro logros fundamentales:

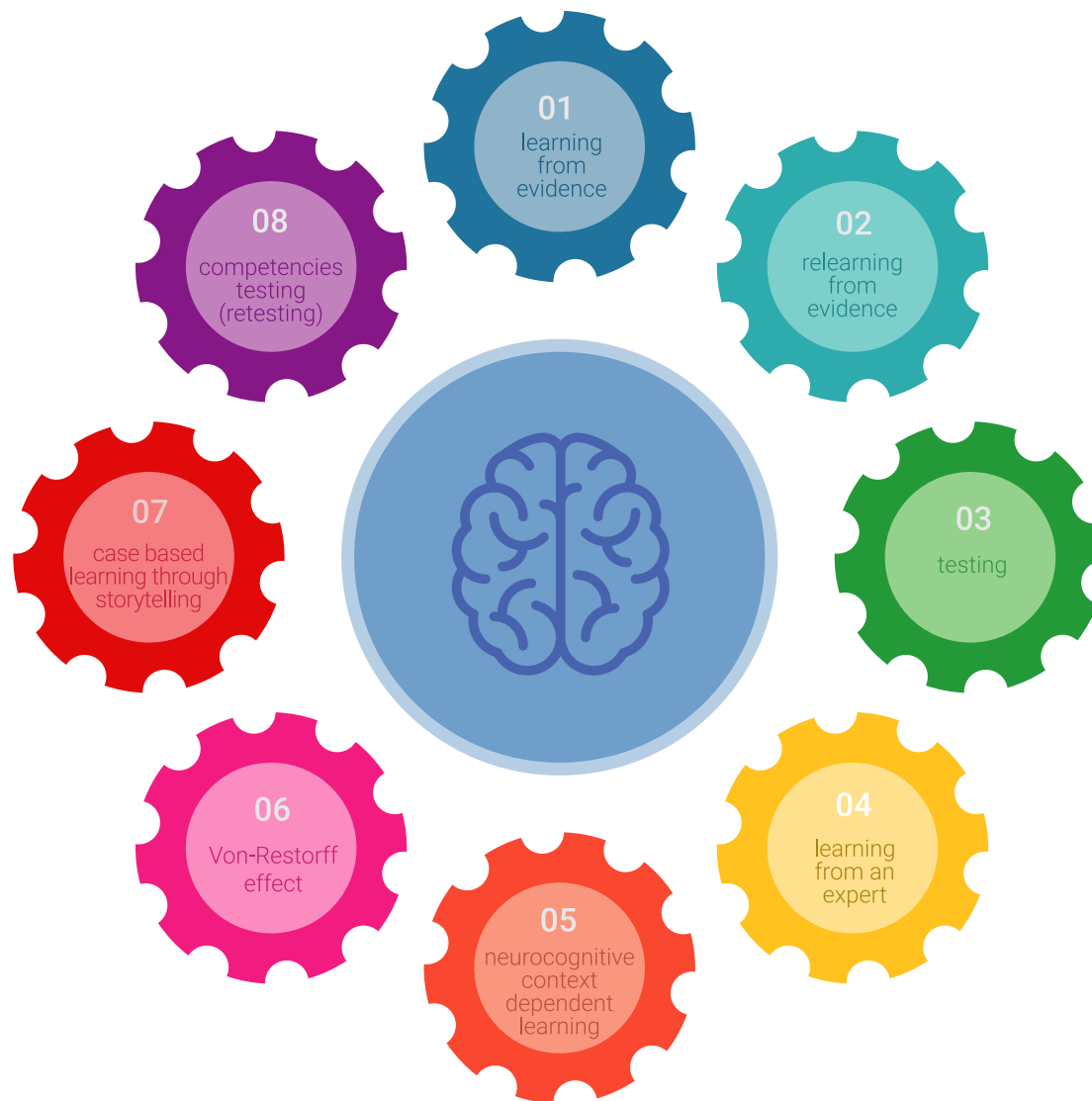
1. Los educadores que siguen este método no solo consiguen la asimilación de conceptos, sino un desarrollo de su capacidad mental, mediante ejercicios de evaluación de situaciones reales y aplicación de conocimientos.
2. El aprendizaje se concreta de una manera sólida en capacidades prácticas que permiten al educador una mejor integración del conocimiento a la práctica diaria.
3. Se consigue una asimilación más sencilla y eficiente de las ideas y conceptos, gracias al planteamiento de situaciones que han surgido de la docencia real.
4. La sensación de eficiencia del esfuerzo invertido se convierte en un estímulo muy importante para el alumnado, que se traduce en un interés mayor en los aprendizajes y un incremento del tiempo dedicado a trabajar en el curso.



## Relearning Methodology

TECH aúna de forma eficaz la metodología del Estudio de Caso con un sistema de aprendizaje 100% online basado en la reiteración, que combina 8 elementos didácticos diferentes en cada lección.

Potenciamos el Estudio de Caso con el mejor método de enseñanza 100% online: el Relearning.



*El educador aprenderá mediante casos reales y resolución de situaciones complejas en entornos simulados de aprendizaje. Estos simulacros están desarrollados a partir de software de última generación que permiten facilitar el aprendizaje inmersivo.*

Situado a la vanguardia pedagógica mundial, el método Relearning ha conseguido mejorar los niveles de satisfacción global de los profesionales que finalizan sus estudios, con respecto a los indicadores de calidad de la mejor universidad online en habla hispana (Universidad de Columbia).

Con esta metodología se han capacitado más de 85.000 educadores con un éxito sin precedentes en todas las especialidades. Nuestra metodología pedagógica está desarrollada en un entorno de máxima exigencia, con un alumnado universitario de un perfil socioeconómico medio-alto y una media de edad de 43,5 años.

*El Relearning te permitirá aprender con menos esfuerzo y más rendimiento, implicándote más en tu especialización, desarrollando el espíritu crítico, la defensa de argumentos y el contraste de opiniones: una ecuación directa al éxito.*

En nuestro programa, el aprendizaje no es un proceso lineal, sino que sucede en espiral (aprender, desaprender, olvidar y reaprender). Por eso, combinan cada uno de estos elementos de forma concéntrica.

La puntuación global que obtiene nuestro sistema de aprendizaje es de 8.01, con arreglo a los más altos estándares internacionales.



Este programa ofrece los mejores materiales educativos, preparados a conciencia para los profesionales:



#### Material de estudio

Todos los contenidos didácticos son creados por los educadores especialistas que van a impartir el programa universitario, específicamente para él, de manera que el desarrollo didáctico sea realmente específico y concreto.

Estos contenidos son aplicados después al formato audiovisual, para crear el método de trabajo online de TECH. Todo ello, con las técnicas más novedosas que ofrecen piezas de gran calidad en todos y cada uno los materiales que se ponen a disposición del alumno.



#### Técnicas y procedimientos educativos en vídeo

TECH acerca al alumno las técnicas más novedosas, con los últimos avances educativos, al primer plano de la actualidad en Educación. Todo esto, en primera persona, con el máximo rigor, explicado y detallado para su asimilación y comprensión. Y lo mejor, puedes verlos las veces que quieras.



#### Resúmenes interactivos

El equipo de TECH presenta los contenidos de manera atractiva y dinámica en píldoras multimedia que incluyen audios, vídeos, imágenes, esquemas y mapas conceptuales con el fin de afianzar el conocimiento.

Este exclusivo sistema educativo para la presentación de contenidos multimedia fue premiado por Microsoft como "Caso de éxito en Europa".

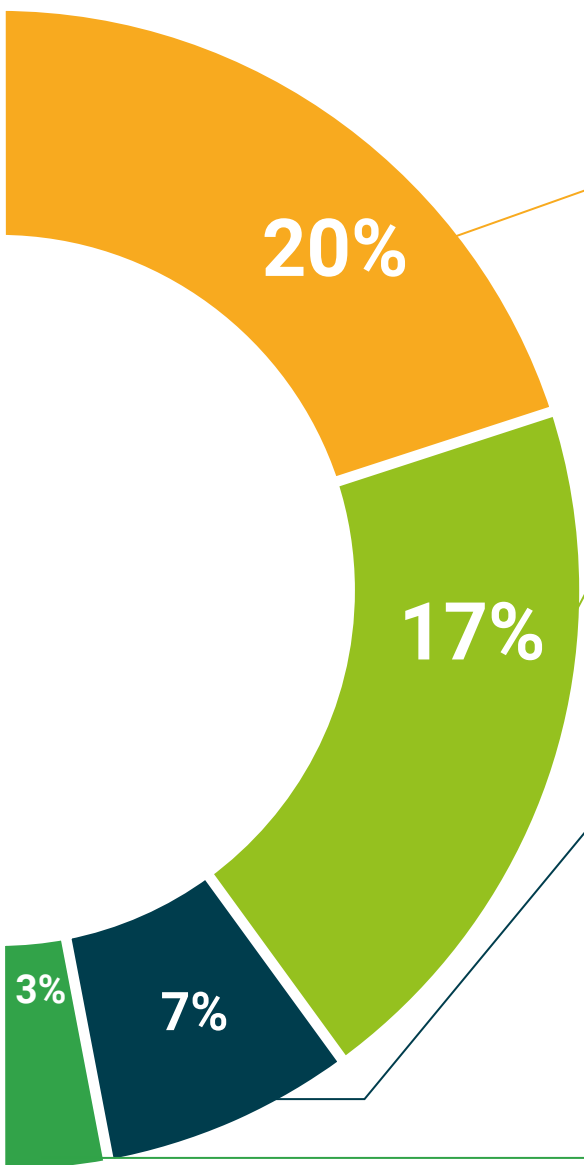


#### Lecturas complementarias

Artículos recientes, documentos de consenso y guías internacionales, entre otros. En la biblioteca virtual de TECH el estudiante tendrá acceso a todo lo que necesita para completar su capacitación.







**Análisis de casos elaborados y guiados por expertos**

El aprendizaje eficaz tiene, necesariamente, que ser contextual. Por eso, TECH presenta los desarrollos de casos reales en los que el experto guiará al alumno a través del desarrollo de la atención y la resolución de las diferentes situaciones: una manera clara y directa de conseguir el grado de comprensión más elevado.



**Testing & Retesting**

Se evalúan y reevalúan periódicamente los conocimientos del alumno a lo largo del programa, mediante actividades y ejercicios evaluativos y autoevaluativos para que, de esta manera, el estudiante compruebe cómo va consiguiendo sus metas.



**Clases magistrales**

Existe evidencia científica sobre la utilidad de la observación de terceros expertos. El denominado Learning from an Expert afianza el conocimiento y el recuerdo, y genera seguridad en las futuras decisiones difíciles.



**Guías rápidas de actuación**

TECH ofrece los contenidos más relevantes del curso en forma de fichas o guías rápidas de actuación. Una manera sintética, práctica y eficaz de ayudar al estudiante a progresar en su aprendizaje.



07

# Titulación

El Máster Título Propio en Orientación Vocacional y Profesional garantiza, además de la capacitación más rigurosa y actualizada, el acceso a dos diplomas de Máster Propio, uno expedido por TECH Global University y otro expedido por la Universidad Latinoamericana y del Caribe.



“

*Supera con éxito este programa y recibe tu titulación universitaria sin desplazamientos ni farragosos trámites”*

El programa del **Máster Título Propio en Orientación Vocacional y Profesional** es el más completo del panorama académico actual. A su egreso, el estudiante recibirá un diploma universitario emitido por TECH Global University, y otro por la Universidad Latinoamericana y del Caribe.

Estos títulos de formación permanente y actualización profesional de TECH Global University y Universidad Latinoamericana y del Caribe garantizan la adquisición de competencias en el área de conocimiento, otorgando un alto valor curricular al estudiante que supere las evaluaciones y acredite el programa tras cursarlo en su totalidad.

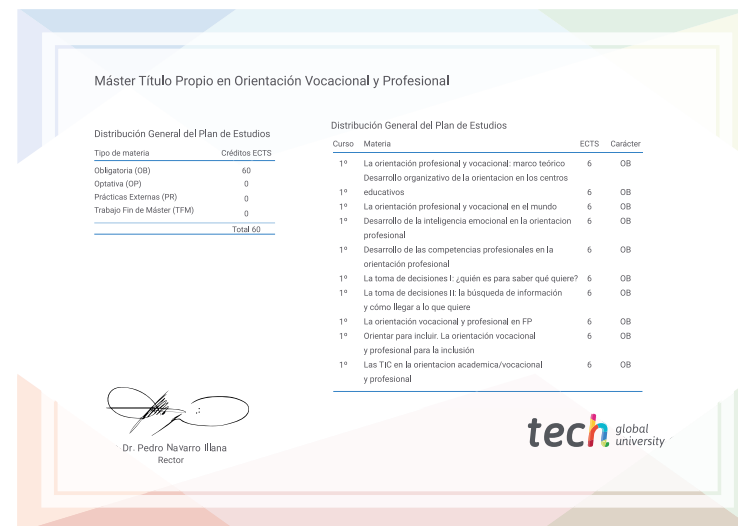
Este doble reconocimiento, de dos destacadas instituciones universitarias, suponen una doble recompensa a una formación integral y de calidad, asegurando que el estudiante obtenga una certificación reconocida tanto a nivel nacional como internacional. Este mérito académico le posicionará como un profesional altamente capacitado y preparado para enfrentar los retos y demandas en su área profesional.

Título: **Máster Título Propio en Orientación Vocacional y Profesional**

Modalidad: **online**

Duración: **12 meses**

Créditos: **60 ECTS**



\*Apostilla de La Haya. En caso de que el alumno solicite que su título en papel recabe la Apostilla de La Haya, TECH Universidad ULAC realizará las gestiones oportunas para su obtención, con un coste adicional.



## Máster Título Propio Orientación Vocacional y Profesional

- » Modalidad: online
- » Duración: 12 meses
- » Titulación: TECH Universidad ULAC
- » Acreditación: 60 ECTS
- » Horario: a tu ritmo
- » Exámenes: online

# Máster Título Propio

## Orientación Vocacional y Profesional