

# Máster Título Propio

Gestión de las Dificultades  
del Aprendizaje y Atención  
a la Diversidad





## Máster Título Propio

### Gestión de las Dificultades del Aprendizaje y Atención a la Diversidad

- » Modalidad: **online**
- » Duración: **12 meses**
- » Titulación: **TECH Universidad FUNDEPOS**
- » Horario: **a tu ritmo**
- » Exámenes: **online**

Acceso web: [www.techtute.com/educacion/master/master-gestion-dificultades-aprendizaje-atencion-diversidad](http://www.techtute.com/educacion/master/master-gestion-dificultades-aprendizaje-atencion-diversidad)

# Índice

01

Presentación

---

*pág. 4*

02

Objetivos

---

*pág. 8*

03

Competencias

---

*pág. 14*

04

Dirección del curso

---

*pág. 18*

05

Estructura y contenido

---

*pág. 22*

06

Metodología

---

*pág. 34*

07

Titulación

---

*pág. 42*

# 01

# Presentación

Las dificultades del aprendizaje son una realidad compleja y multidimensional. La mayoría del alumnado que las presenta, tiene necesidades específicas, tanto educativas como personales, que requieren de un abordaje especializado, capaz de impulsar a cada alumno hasta su máxima capacidad de forma individualizada. Cuando esto no se realiza, el índice de fracaso académico es muy significativo. Esto ha provocado que actualmente exista una amplia demanda de profesionales especializados en ofrecer este tipo de apoyo. En este programa TECH Universidad FUNDEPOS da respuesta completa a las necesidades que los docentes tienen en esta área de trabajo. Con la calidad que asegurará un crecimiento real en este tipo de intervención.



“

*Conviértete en el mejor apoyo para el desarrollo del alumnado, integrando de forma real la diversidad, desde la visión más innovadora de la docencia del s. XXI”*



En este panorama mundial, la atención a un cuantioso grupo de estudiantes con Dificultades de Aprendizaje (D.A), que se manifiestan de manera heterogénea, cuya causa es multifactorial y no siempre detectable; por tanto, se impone así un gran reto para los profesionales de la educación. Este programa Online emerge como alternativa ante el consecuente incremento de la demanda de profesionales (tanto en el ámbito sanitario como educativo) sólidamente capacitados con conocimientos actualizados y pertinentes; así como con las competencias necesarias para afrontar con éxito los desafíos que supone el desarrollo integral de la personalidad de la diversidad de niños y adolescentes, con sus disímiles necesidades, estilos, intereses, condiciones, pero de manera singular a aquellos con dificultades en el aprendizaje de la lectura, la escritura, la matemática y en su adaptación a diversos entornos.

De este modo, se valoran las D.A desde una mirada integradora de los factores neurobiológicos, lingüísticos, psicopedagógicos y sociales. Igual que, su relación con la actividad cognitiva (percepción, atención, memoria, emociones, imaginación, motivación, pensamiento, lenguaje, inteligencia), las falencias en las metodologías y prácticas de enseñanza, las condiciones sociales de desarrollo, así como sus manifestaciones en las áreas instrumentales básicas (la lectura, la escritura y la matemática) y en la adaptación e interacción escolar y social.

El diseño del Máster Título Propio fue elaborado por un comité académico compuesto por especialistas de experiencia en los ámbitos clínico, educativo y social. Estos profesionales aportan su experiencia en función de las necesidades de capacitación posgraduada de los alumnos que se desempeñan en equipos interdisciplinarios y multidisciplinarios, las estructuras de dirección de centros educativos y de atención especializada. Todo ello condensado en el contenido teórico-práctico más actualizado del mercado académico actual y en un formato eficiente y cómodo, totalmente online para que sea el estudiante quien determine sus ritmos y pueda compaginarlo con el resto de sus obligaciones.

Este **Máster Título Propio en Gestión de las Dificultades del Aprendizaje y Atención a la Diversidad** contiene el programa educativo más completo y actualizado del mercado. Sus características más destacadas son:

- ♦ El desarrollo de casos prácticos presentados por expertos
- ♦ Sus contenidos gráficos, esquemáticos y eminentemente prácticos con los que están concebidos, recogen una información científica y práctica sobre aquellas disciplinas indispensables para el ejercicio profesional
- ♦ Las novedades más interesantes del sector
- ♦ Los ejercicios prácticos donde realizar el proceso de autoevaluación para mejorar el aprendizaje
- ♦ Su hincapié en metodologías innovadoras
- ♦ Las lecciones teóricas, preguntas al experto, foros de discusión de temas controvertidos y trabajos de reflexión individual
- ♦ La disponibilidad de acceso a los contenidos desde cualquier dispositivo, fijo o portátil, con conexión a internet



*Un recorrido de alta capacitación que te permitirá adquirir las herramientas mentales y prácticas que son necesarias para trabajar con dificultades del aprendizaje, de forma eficaz”*

“

*Creado para ser asumible, este programa te permitirá aprender sin perder la motivación a lo largo de todo el proceso, con el entusiasmo que produce ver resultados a tu esfuerzo”*

*Un método de enseñanza contrastado por su impacto preparativo que pone a tu servicio los materiales de estudio más completos disponibles on y off line.*

*Podrás contar con el sistema de estudios más moderno de la docencia online, para avanzar de forma rápida en tu aprendizaje.*

Incluye en su cuadro docente a profesionales pertenecientes al ámbito de la psicología y la educación, que vierten en esta capacitación la experiencia de su trabajo, además de reconocidos especialistas de sociedades de referencia y universidades de prestigio.

Su contenido multimedia, elaborado con la última tecnología educativa, permitirá al profesional un aprendizaje situado y contextual, es decir, un entorno simulado que proporcionará un estudio inmersivo programado para entrenarse ante situaciones reales.

El diseño de este programa se basa en el Aprendizaje Basado en Problemas, mediante el cual el psicólogo deberá tratar de resolver las distintas situaciones de práctica profesional que se le planteen. Para ello, el especialista contará con la ayuda de un novedoso sistema de vídeo interactivo realizado por reconocidos expertos.



# 02

# Objetivos

El principal objetivo que persigue el programa es el desarrollo del aprendizaje teórico-práctico real con el fin de capacitar al alumno, aplicando de forma práctica y rigurosa las técnicas aprendidas. Un objetivo que verás cumplido de manera sistemática, eficiente y completa al superar este proceso de capacitación.





“

*Consigue tus objetivos profesionales con el apoyo de los sistemas de desarrollo más actualizados en pedagogía online”*



## Objetivos generales

---

- ♦ Elevar los conocimientos teórico-prácticos y didáctico-metodológicos relacionados con la psicología, la pedagogía y la didáctica en función de los escolares con D.A. en el contexto de la diversidad, con una visión innovadora, creativa e integral para la gestión escolar
- ♦ Desarrollar habilidades, destrezas y competencias profesionales para la dirección científica de la atención educativa integral de los escolares con Dificultades de Aprendizaje en el marco de la diversidad con alto nivel de especialización



*Ponte al día en las últimas novedades en Gestión de las Dificultades del Aprendizaje y Atención a la Diversidad”*





## Objetivos específicos

---

### **Módulo 1. Fundamentos teóricos y metodológicos de la atención a la diversidad y las Dificultades de Aprendizaje en los niños**

- ♦ Determinar los posicionamientos teóricos que sustentan a la Psicología y la Pedagogía como ciencias
- ♦ Identificar las relaciones esenciales existentes entre las ciencias psicológicas y las ciencias pedagógicas a partir de sus elementos convergentes y divergentes
- ♦ Reconocer los retos existentes en el desarrollo de la psicopedagogía en el ámbito escolar global
- ♦ Categorizar las teorías del aprendizaje para facilitar la comprensión teórica a partir de supuestos establecidos
- ♦ Reconocer las potencialidades de la educación para la capacitación integral desde una visión desarrolladora

### **Módulo 2. Las Dificultades de Aprendizaje: su aproximación histórica, conceptualización, teorías y clasificación**

- ♦ Interpretar el devenir histórico del campo de las Dificultades de Aprendizaje, teniendo en consideración los diferentes acontecimientos que delimitan sus etapas
- ♦ Explicar el término Dificultades de Aprendizaje desde sus controversias históricas, su diferenciación conceptual y la caracterización del escolar con esta condición
- ♦ Comparar las diversas clasificaciones de las Dificultades de Aprendizaje desde una perspectiva actual
- ♦ Analizar los diferentes enfoques teóricos de las Dificultades de Aprendizaje y su relación con los modelos de atención

### **Módulo 3. Reflexiones sobre el diagnóstico y evaluación de las Dificultades de Aprendizaje**

- ♦ Comprender los procesos de diagnóstico y evaluación pedagógica en el campo de las Dificultades de Aprendizaje y sus relaciones
- ♦ Identificar las diferentes etapas del diagnóstico y evaluación, las variables a considerar y las técnicas e instrumentos de evaluación más pertinentes
- ♦ Aplicar técnicas e instrumentos de evaluación a escolares con posibles Dificultades de Aprendizaje en las áreas de lectura, escritura y matemática
- ♦ Caracterizar el funcionamiento del equipo evaluador y el rol de cada uno de sus miembros
- ♦ Comunicar de manera estructurada, descriptiva y analítica los resultados del proceso de diagnóstico y evaluación con el fin de orientar la atención educativa del escolar con Dificultades de Aprendizaje

### **Módulo 4. Fundamentos de la gestión de las Dificultades de Aprendizaje**

- ♦ Analizar los fundamentos teóricos y metodológicos de la gestión de las Dificultades de Aprendizaje
- ♦ Caracterizar los procesos que integran la gestión escolar de las Dificultades de Aprendizaje en el marco de la diversidad
- ♦ Vincular los procesos de prevención, organización escolar y atención educativa integral a partir de su conceptualización y establecimiento de sus relaciones
- ♦ Valorar la función de la actividad psicológica como elemento de integración y concreción de los fundamentos teóricos y metodológicos de la gestión de las Dificultades de Aprendizaje y la atención a la diversidad
- ♦ Desarrollar planes de prevención y atención educativa integral de las Dificultades de Aprendizaje en las áreas de lectura, escritura, matemática y en la adaptación escolar

### **Módulo 5. El lenguaje como elemento determinante en la atención de las Dificultades de Aprendizaje**

- ♦ Comprender los conceptos de comunicación, lenguaje, habla, lengua y sus relaciones
- ♦ Comprender el vínculo entre el desarrollo del lenguaje y del pensamiento a partir de sus enfoques teóricos y sus implicaciones en el proceso enseñanza-aprendizaje
- ♦ Caracterizar el desarrollo del lenguaje en sus diversos componentes y sus alteraciones
- ♦ Explicar los trastornos del lenguaje y su incidencia en la adaptación escolar y las Dificultades de Aprendizaje de la lectura, la escritura y la matemática
- ♦ Considerar los trastornos del lenguaje en la concepción y ejecución de la atención educativa integral de las Dificultades de Aprendizaje

### **Módulo 6. Las Dificultades de Aprendizaje de la lectura y su impacto para la educación del ciudadano en la sociedad del conocimiento**

- ♦ Analizar los procesos implicados en el aprendizaje de la lectura para considerarlos en el diagnóstico, evaluación y enseñanza
- ♦ Reflexionar sobre los diferentes métodos de enseñanza de la lectura y sus insuficiencias, así como los criterios para su selección y aplicación en diferentes estudiantes y contextos
- ♦ Desplegar acciones de promoción de la lectura y prevención de sus dificultades, incorporando a las principales agencias educativas
- ♦ Identificar las Dificultades de Aprendizaje de la lectura mediante su caracterización, diagnóstico, evaluación y relación con el contexto familiar y social
- ♦ Desarrollar planes de atención educativa integral con el estudiante o grupos de estudiantes con Dificultades de Aprendizaje con base en sus características, motivaciones y potencialidades personales, familiares y contextuales

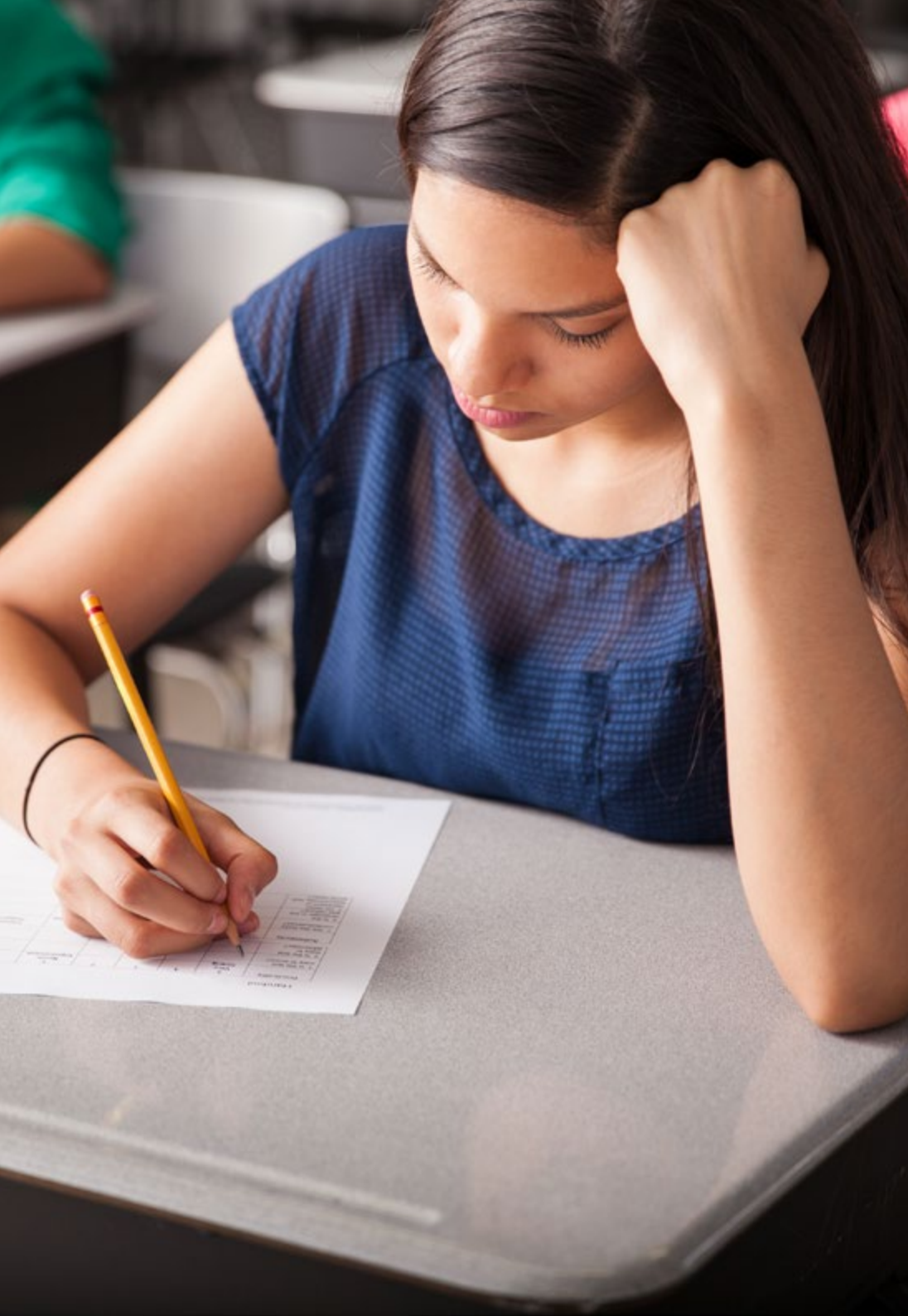
### **Módulo 7. Las Dificultades de Aprendizaje de la escritura como posibilidad de comunicación perdurable**

- ♦ Analizar los procesos, etapas y niveles implicados en la construcción de la lengua escrita para ser considerados en su diagnóstico, evaluación y enseñanza
- ♦ Reflexionar sobre los diferentes métodos de enseñanza de la escritura y sus insuficiencias, así como los criterios para su selección y aplicación en diferentes estudiantes y contextos
- ♦ Desplegar acciones de promoción de la escritura y prevención de sus dificultades incorporando a las principales agencias educativas
- ♦ Identificar las Dificultades de Aprendizaje en la producción de la lengua escrita mediante su caracterización, diagnóstico y evaluación, considerando su relación con el contexto familiar y social
- ♦ Desarrollar planes de atención educativa integral para el estudiante o grupos de estudiantes con Dificultades de Aprendizaje en la producción de la lengua escrita con base en sus características, motivaciones y potencialidades personales, familiares y contextuales

### **Módulo 8. Las Dificultades de Aprendizaje de la Matemática (DAM)**

- ♦ Explicar los conceptos esenciales y procesos implicados en el aprendizaje de la matemática para ser considerados en el diagnóstico, evaluación y enseñanza
- ♦ Reflexionar sobre los diferentes métodos de enseñanza de la matemática y sus insuficiencias, así como los criterios para su selección y aplicación en diferentes estudiantes y contextos
- ♦ Desplegar acciones de promoción de la matemática y prevención de sus dificultades incorporando a las principales agencias educativas
- ♦ Identificar las Dificultades de Aprendizaje de la matemática mediante su caracterización, diagnóstico y evaluación considerando su relación con el contexto familiar y social
- ♦ Desarrollar planes de atención educativa integral para el estudiante o grupos de estudiantes con Dificultades de Aprendizaje en la matemática con base en sus características, motivaciones y potencialidades personales, familiares y contextuales





### **Módulo 9. El Trastorno por Déficit de Atención con Hiperactividad (TDAH) como condición asociada a las Dificultades de Aprendizaje**

- ♦ Comprender el Déficit de Atención con Hiperactividad (TDAH), prevalencia, causas e implicaciones para la inclusión educativa y social a lo largo de la vida
- ♦ Caracterizar al estudiante con TDAH, sus necesidades, intereses y motivaciones para su atención educativa integral
- ♦ Analizar los modelos teóricos que explican el TDAH y su relación con el diagnóstico, evaluación y selección de técnicas e instrumentos
- ♦ Reflexionar sobre la complejidad del abordaje del estudiante con Dificultades de Aprendizaje asociado con el TDAH, las implicaciones educativas y su concreción en la atención educativa integral

### **Módulo 10. Alternativas educativas emergentes para la gestión de las Dificultades de Aprendizaje**

- ♦ Reflexionar sobre las tecnologías de la información y la comunicación, el ajedrez y la meditación como alternativas emergentes para la gestión de las dificultades de aprendizaje en contextos diversos
- ♦ Argumentar sobre el uso y alcance de las TIC como recurso para el aprendizaje en la gestión de las dificultades de aprendizaje en la educación primaria
- ♦ Evaluar las potencialidades del ajedrez como recurso para la gestión de las dificultades de aprendizaje vinculando a las principales agencias educativas: la familia, la escuela y la comunidad
- ♦ Valorar los beneficios de la incorporación de la meditación en el proceso enseñanza-aprendizaje del escolar con dificultades de aprendizaje

# 03

# Competencias

Después de superar las evaluaciones del Máster Título Propio en Gestión de las Dificultades del Aprendizaje y Atención a la Diversidad, el profesional habrá adquirido las competencias profesionales necesarias para una praxis de calidad actualizada en base a la metodología didáctica más innovadora. Todo esto le permitirá crecer en su profesión y adquirir las habilidades necesarias para crecer dentro del sector, aportando a sus pacientes unas mayores garantías de éxito.



“

*Consigue la capacidad de intervención de un especialista en Dificultades del Aprendizaje y conviértete en un un profesional de la enseñanza más plural y actualizada”*





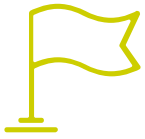
## Competencias generales

---

- ♦ Integrar conocimientos de actualidad sobre las Dificultades de Aprendizaje con una visión global de los aspectos neurobiológicos, lingüísticos, psicopedagógicos y sociales para emitir juicios profesionales y proponer soluciones a problemas educativos en diferentes contextos
- ♦ Construir una nueva visión de las D.A. y su atención desde la diversidad e inclusión educativa, con base en el análisis reflexivo y consciente de la compleja problemática educativa y social del estudiante
- ♦ Aplicar en la práctica los nuevos conocimientos adquiridos para la prevención, diagnóstico, evaluación y atención de las D.A.
- ♦ Dirigir el proceso de organización escolar creando las condiciones objetivas y subjetivas indispensables para la atención a la diversidad y la inclusión escolar, en diferentes instituciones educativas y centros de atención
- ♦ Trabajar de manera articulada, coordinada y cooperativa con el equipo interdisciplinario para dar respuestas a las exigencias de las problemáticas que surgen en los diferentes contextos educativos
- ♦ Valorar las potencialidades de nuevas alternativas entre ellas, las TIC, el ajedrez y la meditación para de atención de las D.A. en el marco de la inclusión
- ♦ Desarrollar habilidades investigativas en la autogestión del conocimiento y el aprendizaje autónomo para la concreción de indagaciones científicas sobre la base de posicionamientos teóricos en contextos educativos convencionales y no convencionales
- ♦ Comunicar resultados de indagaciones y sistematizaciones de la práctica profesional a partir de un criterio académico, sustentado en la integración de saberes desarrollados durante el proceso educativo







## Competencias específicas

---

- ♦ Caracterizar al estudiante con Dificultades de Aprendizaje con base en la fundamentación teórica para el diseño de estrategias de atención educativa integral
- ♦ Analizar los principios que orientan la atención al estudiante con D.A. para que garanticen su permanencia en la escuela desde un enfoque inclusivo
- ♦ Comparar diferentes enfoques teóricos, modelos de diagnóstico, evaluación y atención de las Dificultades de Aprendizaje que orienta la inclusión del estudiante con D.A.
- ♦ Seleccionar técnicas para el diagnóstico y evaluación de las necesidades educativas que se generan en la persona con dificultad de aprendizaje en un contexto escolar específico
- ♦ Aplicar instrumentos de diagnóstico y evaluación en los estudiantes con Dificultad de Aprendizaje para la concreción de su caracterización
- ♦ Determinar el estado actual y potencial de la actividad cognitiva y el aprendizaje de las áreas instrumentales para su aprovechamiento en el proceso educativo
- ♦ Identificar las potencialidades personales, familiares, contextuales y sociales del estudiante con Dificultades de Aprendizaje que inciden en su desarrollo integral
- ♦ Analizar la problemática del estudiante con D.A. vinculando los factores y condiciones que la integran para el diseño de la atención educativa integral
- ♦ Comprender las D.A. asociadas a otros trastornos y sus implicaciones para el diseño de planes de atención
- ♦ Elaborar informes integrales e interdisciplinarios sobre diagnósticos, evaluaciones y atención del estudiante con D.A.
- ♦ Planificar la atención individualizada del estudiante con D.A. para ser desarrollada de forma grupal en los diferentes espacios de aprendizaje
- ♦ Diseñar creativamente las adaptaciones curriculares para mediar el acceso a los aprendizajes
- ♦ Considerar la pertinencia de las alternativas educativas para la atención del escolar con Dificultades de Aprendizaje, en correspondencia con su caracterización y con énfasis en sus potencialidades
- ♦ Contrastar la práctica profesional con la teoría para la toma de decisiones
- ♦ Analizar los aportes e implicaciones de la incorporación de alternativas educativas emergentes para la atención de las D.A., tales como: las TIC, el ajedrez y la meditación
- ♦ Reconocer el rol del psicólogo especialista en Dificultades de Aprendizaje y los puntos de articulación con el resto de profesionales responsables para favorecer y valorar la importancia del trabajo cooperativo e interdisciplinario
- ♦ Elaborar conjuntamente con otros profesionales planes interdisciplinarios de atención para el estudiante con D.A.
- ♦ Organizar higiénica y pedagógicamente la actividad del psicólogo creando condiciones necesarias para un proceso de aprendizaje desarrollador
- ♦ Realizar las adecuaciones necesarias en el ambiente físico y psicológico de los espacios de aprendizaje para crear un clima escolar que motive el aprendizaje
- ♦ Orientar a las agencias educativas (familia-escuela-comunidad) para el trabajo articulado de la atención a la diversidad



*Con este programa queremos cumplir tu objetivo de adquirir una capacitación superior sobre este campo tan demandado”*

# 04

## Dirección del curso

El programa incluye en su cuadro docente a expertos de referencia en la Gestión de las Dificultades del Aprendizaje y la Atención a la Diversidad, que vierten en esta capacitación la experiencia de su trabajo. Además, participan en su diseño y elaboración otros expertos de reconocido prestigio que completan el programa de un modo interdisciplinar.





“

*Aprender directamente de expertos es la manera más directa de adquirir la capacidad de intervención de calidad que estás buscando”*

## Dirección



### **Dra. Moreno Abreu, Milagros Josefina**

- ♦ Pedagoga especialista en Dificultades del Aprendizaje
- ♦ Consultora Organizacional, Unidad Médico Quirúrgica Los Sauces
- ♦ Terapeuta del lenguaje. Consulta privada
- ♦ Máster en Educación Mención Salud
- ♦ Diplomada en Metodología de la Investigación
- ♦ Licenciada en Educación Mención Dificultades de Aprendizaje y Preescolar
- ♦ Doctora en Ciencias Pedagógicas
- ♦ Técnico Superior Universitario en Terapia del Lenguaje
- ♦ Profesora de posgrado: Metodología de la investigación I, Diseño de instrumentos de medición y evaluación
- ♦ Profesora de posgrado. Lectura y Escritura Académica





# 05

## Estructura y contenido

Un temario creado para conseguir la mayor implicación por parte de los profesionales que realicen este Máster Título Propio, a través del interés y la motivación proporcionada por un recorrido didáctico innovador y actual. Un compendio completo y actualizado de los desarrollos y las herramientas más eficaces que te permitirán dar un salto de nivel en tus capacidades de intervención en la Gestión de las Dificultades del Aprendizaje y Atención a la Diversidad.





“

*Un completísimo programa docente, estructurado en unidades didácticas muy bien desarrolladas, orientadas a un aprendizaje eficaz y rápido, compatible con tu vida personal y profesional”*

## Módulo 1. Fundamentos teóricos y metodológicos de la atención a la diversidad y las Dificultades de Aprendizaje en los niños

- 1.1. Introducción
- 1.2. Bases filosóficas, sociológicas, psicológicas y pedagógicas de la atención a la diversidad y las Dificultades de Aprendizaje en los niños
  - 1.2.1. Definiciones básicas
    - 1.2.1.1. Psicología y sus fundamentos
    - 1.2.1.2. Pedagogía y sus fundamentos
    - 1.2.1.3. Proceso educativo
    - 1.2.1.4. Proceso enseñanza-aprendizaje
  - 1.2.2. Aportes de la psicología a la pedagogía como ciencia
    - 1.2.2.1. En el orden teórico
    - 1.2.2.2. En el orden metodológico
    - 1.2.2.3. En el orden práctico
  - 1.2.3. Influencia de la psicología educativa en las Dificultades de Aprendizaje
    - 1.2.3.1. Perspectiva conductual
    - 1.2.3.2. Perspectiva cognitiva (funciones y procesos psíquicos)
    - 1.2.3.3. Perspectiva afectiva
- 1.3. La psicopedagogía como ciencia ante los retos de la educación de la diversidad y la atención a los niños con Dificultades de Aprendizaje
  - 1.3.1. Objeto de estudio de la psicopedagogía
  - 1.3.2. Sistema categorial de la psicopedagogía
  - 1.3.3. Principios de la psicopedagogía
  - 1.3.4. Desafíos de la psicopedagogía en el siglo XXI
- 1.4. Caracterización psicopedagógica de niños y adolescentes que asisten a los diferentes niveles educativos
  - 1.4.1. Definiciones básicas
    - 1.4.1.1. Personalidad y sus orígenes
      - 1.4.1.1.1. Factor biológico
      - 1.4.1.1.2. Factor innato
      - 1.4.1.1.3. Factor hereditario
      - 1.4.1.1.4. Factor genético
    - 1.4.1.2. Desarrollo cognitivo y su importancia teórico-práctica para la atención a las D.A.
      - 1.4.1.2.1. Aspecto orgánico
      - 1.4.1.2.2. Aspecto madurativo
      - 1.4.1.2.3. Aspecto funcional
      - 1.4.1.2.4. Aspecto social
      - 1.4.1.2.5. Aspecto educativo
    - 1.4.1.3. Aprendizaje
      - 1.4.1.3.1. Acercamiento a su conceptualización
      - 1.4.1.3.2. Condiciones necesarias para el aprendizaje
  - 1.4.2. Características psicopedagógicas del escolar de educación primaria
    - 1.4.2.1. El niño de 6 a 8 años
      - 1.4.2.1.1. El escolar de primer grado
      - 1.4.2.1.2. El escolar de segundo grado
    - 1.4.2.2. El niño de 8 a 10 años
      - 1.4.2.2.1. El escolar de tercer grado
      - 1.4.2.2.2. El escolar de cuarto grado
    - 1.4.2.3. El niño de 10 a 12 años
      - 1.4.2.3.1. El escolar de quinto grado
      - 1.4.2.3.2. El escolar de sexto grado
- 1.5. El aprendizaje como proceso individual y social
  - 1.5.1. Estrategias cognoscitivas
  - 1.5.2. Estrategias para aprender
  - 1.5.3. Estrategias para recordar
  - 1.5.4. Estrategias de retención
  - 1.5.5. Estrategias de evocación
  - 1.5.6. Estrategias de resolución de problemas
- 1.6. El proceso de enseñanza-aprendizaje en la escuela primaria
  - 1.6.1. Acercamiento a su definición
    - 1.6.1.1. Proceso enseñanza-aprendizaje
    - 1.6.1.2. Proceso enseñanza-aprendizaje desarrollador
  - 1.6.2. Características del proceso enseñanza-aprendizaje desarrollador
  - 1.6.3. Potencialidades del proceso de enseñanza-aprendizaje desarrollador





- 1.6.4. La cooperación como una condición necesaria en el proceso de enseñanza-aprendizaje
  - 1.6.4.1. Aprendizaje cooperativo
    - 1.6.4.1.1. Definición
    - 1.6.4.1.2. Tipos de grupos cooperativos
    - 1.6.4.1.3. Características del aprendizaje cooperativo
- 1.6.5. Formas de participación en el aprendizaje cooperativo
  - 1.6.5.1. En el aula
  - 1.6.5.2. En otros espacios de aprendizaje de la escuela
  - 1.6.5.3. En la familia
  - 1.6.5.4. En la comunidad
- 1.6.6. Estructura de una clase de aprendizaje cooperativo
  - 1.6.6.1. Momento del inicio
  - 1.6.6.2. Momento del desarrollo
  - 1.6.6.3. Momento del cierre
- 1.6.7. Creación de ambientes favorables para aprender

## Módulo 2. Las Dificultades de Aprendizaje: su aproximación histórica, conceptualización, teorías y clasificación

- 2.1. Introducción
- 2.2. Una mirada histórica a las Dificultades de Aprendizaje
  - 2.2.1. Etapa de fundación
  - 2.2.2. Etapa de transición
  - 2.2.3. Etapa de consolidación
  - 2.2.4. Etapa actual
- 2.3. Visión crítica de su conceptualización
  - 2.3.1. Criterios aplicados para su definición
    - 2.3.1.1. Criterio de exclusión
    - 2.3.1.2. Criterio de discrepancia
    - 2.3.1.3. Criterio de especificidad
  - 2.3.2. Algunas definiciones y sus regularidades
  - 2.3.3. Entre la heterogeneidad y la diferenciación
    - 2.3.3.1. Problemas escolares
    - 2.3.3.2. Bajo rendimiento escolar
    - 2.3.3.3. Dificultades específicas de aprendizaje

- 2.3.4. Los trastornos del aprendizaje vs. Las Dificultades de Aprendizaje
  - 2.3.4.1. El Trastorno de Aprendizaje
    - 2.3.4.1.1. Definición
    - 2.3.4.1.2. Características
  - 2.3.4.2. Puntos de encuentro entre el trastorno y las Dificultades de Aprendizaje que problematizan su comprensión
  - 2.3.4.3. Diferencias entre los trastornos y las Dificultades de Aprendizaje que determinan su contexto de aplicación y pertinencia
  - 2.3.4.4. Las Necesidades Educativas Especiales (NEE) y las Dificultades de Aprendizaje
    - 2.3.4.4.1. Definición de las Necesidades Educativas Especiales
    - 2.3.4.4.2. Las NEE sus diferencias y regularidades con las Dificultades de Aprendizaje
- 2.4. Clasificación de las Dificultades de Aprendizaje
  - 2.4.1. Sistemas internacionales de clasificación
    - 2.4.1.1. DSM-5
    - 2.4.1.2. CIE-10
  - 2.4.2. Clasificación de las Dificultades de Aprendizaje según el DSM-5
  - 2.4.3. Clasificación de las Dificultades de Aprendizaje según la CIE-10 (en espera de CIE-11)
  - 2.4.4. Comparación de los instrumentos de clasificación
- 2.5. Principales enfoques teóricos de las Dificultades de Aprendizaje
  - 2.5.1. Teorías neurobiológicas u organicistas
  - 2.5.2. Teorías de los procesos cognitivos deficitarios
  - 2.5.3. Teorías psicolingüísticas
  - 2.5.4. Teorías psicogénicas
  - 2.5.5. Teorías ambientalistas
- 2.6. Causas de las Dificultades de Aprendizaje
  - 2.6.1. Factores personales o intrínsecos
    - 2.6.1.1. Biológicas
    - 2.6.1.2. Psicógenas
  - 2.6.2. Factores contextuales o extrínsecos
    - 2.6.2.1. Ambientales
    - 2.6.2.2. Institucionales



- 2.7. Modelos de atención de las Dificultades de Aprendizaje
  - 2.7.1. Modelos centrados en los aspectos médico-clínicos
  - 2.7.2. Modelos centrados en los procesos cognitivos
  - 2.7.3. Modelos centrados en los déficits observables
  - 2.7.4. Modelos centrados en el currículo
  - 2.7.5. Modelo educativo de atención integral
- 2.8. Actividades para la integración de los saberes y su aplicación práctica
- 2.9. Lecturas recomendadas
- 2.10. Bibliografía

### Módulo 3. Reflexiones sobre el diagnóstico y evaluación de las Dificultades de Aprendizaje

- 3.1. Introducción
- 3.2. El diagnóstico y sus características distintivas
  - 3.2.1. Definición
  - 3.2.2. Principios y funciones del proceso de diagnóstico
  - 3.2.3. Características del diagnóstico
  - 3.2.4. Tipos de diagnósticos: diagnóstico temprano y diagnóstico psicopedagógico
- 3.3. Particularidades del proceso de evaluación
  - 3.3.1. La evaluación educativa
  - 3.3.2. La evaluación psicopedagógica
- 3.4. Relaciones entre el diagnóstico y la evaluación
  - 3.4.1. Controversia teórica entre ambos conceptos
  - 3.4.2. Complementariedad de los procesos de diagnóstico y evaluación
- 3.5. El proceso de diagnóstico y evaluación de las Dificultades de Aprendizaje
  - 3.5.1. Definiciones
    - 3.5.1.1. Diagnóstico y sus particularidades
    - 3.5.1.2. Evaluación y sus particularidades
  - 3.5.2. Técnicas e instrumentos para el diagnóstico y la evaluación
    - 3.5.2.1. Desde el enfoque cualitativo
    - 3.5.2.2. Basados en test estandarizados
    - 3.5.2.3. Enfoque de evaluación educativa integral

- 3.6. El equipo evaluador y su conformación desde una perspectiva interdisciplinaria
  - 3.6.1. Potencialidades de la conformación del equipo evaluador
  - 3.6.2. Particularidades del equipo evaluador según sus formas de funcionamiento
  - 3.6.3. Rol de cada miembro del equipo en el proceso de diagnóstico
- 3.7. El informe psicopedagógico como instrumento de comunicación de los niveles de desarrollo del estudiante con Dificultades de Aprendizaje
  - 3.7.1. Doble propósito del informe
    - 3.7.1.1. En la evaluación
    - 3.7.1.2. En la atención
  - 3.7.2. Aspectos esenciales que conforman su estructura
    - 3.7.2.1. Datos personales
    - 3.7.2.2. Motivo de evaluación
    - 3.7.2.3. Información sobre el desarrollo del niño
      - 3.7.2.3.1. Antecedentes personales
      - 3.7.2.3.2. Antecedentes familiares
      - 3.7.2.3.3. Aspectos psico-sociales
      - 3.7.2.3.4. Aspectos escolares
      - 3.7.2.3.5. Técnicas e instrumentos de evaluación aplicados
      - 3.7.2.3.6. Análisis de los resultados obtenidos
    - 3.7.2.4. Conclusiones
    - 3.7.2.5. Recomendaciones
  - 3.7.3. Particularidades en su forma de redacción
- 3.8. Actividades para la integración de los saberes y su aplicación práctica
- 3.9. Lecturas recomendadas
- 3.10. Bibliografía

## Módulo 4. Fundamentos de la gestión de las Dificultades de Aprendizaje

- 4.1. Introducción
- 4.2. La prevención de las Dificultades de Aprendizaje
  - 4.2.1. Niveles de prevención
  - 4.2.2. Factores de riesgo
  - 4.2.3. Factores protectores
- 4.3. La intervención psicopedagógica en las D.A.
  - 4.3.1. Definición
  - 4.3.2. Principios
  - 4.3.3. Modelos de intervención psicopedagógica
- 4.4. Atención educativa integral y sus implicaciones
  - 4.4.1. Conceptualización
  - 4.4.2. Planificación estratégica
  - 4.4.3. Planificación individualizada
  - 4.4.4. Planificación educativa integral
- 4.5. La intervención psicopedagógica vs. La atención educativa integral
  - 4.5.1. Posiciones teóricas que las sustentan
  - 4.5.2. Análisis comparativo: puntos de convergencia y divergencia
  - 4.5.3. Pertinencia de uso en el contexto de la diversidad
- 4.6. Consideraciones teóricas sobre la gestión escolar
  - 4.6.1. Definición y principios de la gestión escolar
  - 4.6.2. La dirección de instituciones educativas o centros de atención
    - 4.6.2.1. Definición y características del proceso de dirección
    - 4.6.2.2. Implicaciones del trabajo interdisciplinario en la gestión escolar
    - 4.6.2.3. La importancia en la articulación de la tríada familia-escuela-comunidad
    - 4.6.2.4. Trabajo en redes
      - 4.6.2.4.1. Articulación intrasectorial
      - 4.6.2.4.2. Articulación intersectorial
  - 4.6.3. La organización escolar y su impacto en el proceso educativo
    - 4.6.3.1. Definición
    - 4.6.3.2. El régimen de vida del estudiante con D.A.
    - 4.6.3.3. El horario docente
    - 4.6.3.4. La organización del proceso enseñanza-aprendizaje del estudiante con D.A.: la clase, proyectos de aprendizaje y otras formas de organización
  - 4.6.4. La actividad docente como elemento transcendental en el proceso de enseñanza-aprendizaje
    - 4.6.4.1. La Organización Higiénico-pedagógica de la Actividad Docente (OHPAD)
    - 4.6.4.2. La carga docente, capacidad de trabajo intelectual y la fatiga
    - 4.6.4.3. Condiciones del ambiente físico
    - 4.6.4.4. Condiciones del ambiente psicológico
    - 4.6.4.5. Relación de la OHPAD con la motivación del aprendizaje del estudiante con D.A.
- 4.7. Atención a la diversidad en el marco de la Inclusión Educativa
  - 4.7.1. Conceptualización
  - 4.7.2. Fundamentos teórico-metodológicos
    - 4.7.2.1. Reconocimiento y respeto a las diferencias individuales
    - 4.7.2.2. La atención a la diversidad como principio de la Inclusión Educativa
  - 4.7.3. Las adaptaciones curriculares como vía para la atención a la diversidad
    - 4.7.3.1. Definición
    - 4.7.3.2. Tipos de adaptaciones curriculares
      - 4.7.3.2.1. Adaptaciones en la metodología
      - 4.7.3.2.2. Adaptaciones en las actividades
      - 4.7.3.2.3. Adaptaciones en los materiales y el tiempo
      - 4.7.3.2.4. En los elementos funcionales
- 4.8. Actividades para la integración de los saberes y su aplicación práctica
- 4.9. Lecturas recomendadas
- 4.10. Bibliografía





## Módulo 5. El lenguaje como elemento determinante en la atención de las Dificultades de Aprendizaje

- 5.1. Introducción
- 5.2. Pensamiento y lenguaje: sus relaciones
  - 5.2.1. Teorías que explican su desarrollo
  - 5.2.2. La interdependencia entre pensamiento y lenguaje
  - 5.2.3. El lugar del lenguaje en el aprendizaje
- 5.3. Relación del lenguaje con las Dificultades de Aprendizaje
  - 5.3.1. Comunicación, lenguaje, habla y lengua
  - 5.3.2. Generalidades del desarrollo del lenguaje
  - 5.3.3. Prevención de los problemas del lenguaje
- 5.4. El retraso en el desarrollo del lenguaje y sus implicaciones en las Dificultades de Aprendizaje
  - 5.4.1. Conceptualización del retraso en el desarrollo del lenguaje y su caracterización
  - 5.4.2. Causas del retraso en el desarrollo del lenguaje
  - 5.4.3. Importancia de la identificación temprana y su atención desde la escuela
  - 5.4.4. El retraso en el desarrollo del lenguaje como factor de riesgo de las Dificultades de Aprendizaje
- 5.5. Trastornos del lenguaje más comunes en los estudiantes
  - 5.5.1. Conceptos y delimitaciones
  - 5.5.2. Trastornos del lenguaje oral. Sus manifestaciones en los componentes: fonético, fonológico, morfo-léxico, sintáctico, semántico y pragmático
  - 5.5.3. Trastornos del habla: dislalia, disartria, rinolalia, disfonía y tartamudez
- 5.6. Evaluación del lenguaje
  - 5.6.1. Instrumentos de evaluación
  - 5.6.2. Componentes a evaluar
  - 5.6.3. Informe de evaluación
- 5.7. Atención a los trastornos del lenguaje en las instituciones educativas
  - 5.7.1. Trastornos del lenguaje
  - 5.7.2. Trastornos del habla
- 5.8. Actividades para la integración de los saberes y su aplicación práctica
- 5.9. Lecturas recomendadas
- 5.10. Bibliografía

## Módulo 6. Las Dificultades de Aprendizaje de la lectura y su impacto para la educación del ciudadano en la sociedad del conocimiento

- 6.1. Introducción
- 6.2. La lectura y sus procesos
  - 6.2.1. Definición
  - 6.2.2. Proceso léxico: la ruta léxica y ruta fonológica
  - 6.2.3. Proceso sintáctico
  - 6.2.4. Proceso semántico
- 6.3. El proceso de enseñanza-aprendizaje de la lectura para la vida
  - 6.3.1. Condicionantes o requisitos para el aprendizaje de la lectura
  - 6.3.2. Métodos para la enseñanza de la lectura
  - 6.3.3. Estrategias que favorecen el proceso de aprendizaje de la lectura
- 6.4. Prevención de las Dificultades de Aprendizaje de la lectura
  - 6.4.1. Factores protectores
  - 6.4.2. Factores de riesgo
  - 6.4.3. Estrategias de promoción de la lectura
  - 6.4.4. Importancia de las principales agencias educativas en la promoción de la lectura
- 6.5. La lectura y sus Dificultades de Aprendizaje
  - 6.5.1. Caracterización de las Dificultades de Aprendizaje de la lectura
  - 6.5.2. La dislexia como dificultad específica de aprendizaje
  - 6.5.3. Principales dificultades en la comprensión lectora
- 6.6. Diagnóstico y evaluación de las Dificultades de Aprendizaje de la lectura
  - 6.6.1. Caracterización diagnóstica
  - 6.6.2. Pruebas estandarizadas
  - 6.6.3. Pruebas no estandarizadas
  - 6.6.4. Otros instrumentos de evaluación
- 6.7. Atención de las Dificultades de Aprendizaje de la lectura
  - 6.7.1. Conciencia léxica
  - 6.7.2. Conciencia fonológica
  - 6.7.3. Estrategias cognitivas y metacognitivas para favorecer la comprensión de la lectura
- 6.8. Actividades para la integración de los saberes y su aplicación práctica
- 6.9. Lecturas recomendadas
- 6.10. Bibliografía

## Módulo 7. Las Dificultades de Aprendizaje de la escritura como posibilidad de comunicación perdurable

- 7.1. Introducción
- 7.2. Proceso de construcción y de la lengua escrita
  - 7.2.1. Etapas en el desarrollo de la escritura
  - 7.2.2. Niveles de construcción de la lengua escrita
  - 7.2.3. Estrategias para favorecer el tránsito por los niveles de construcción
  - 7.2.4. Métodos de enseñanza de la lengua escrita
  - 7.2.5. Modelos de producción de la lengua escrita
    - 7.2.5.1. Tipologías textuales
- 7.3. Procesos cognitivos implicados en la escritura
  - 7.3.1. Planificación
  - 7.3.2. Producción
  - 7.3.3. Revisión
- 7.4. Prevención de las Dificultades de Aprendizaje de la escritura
  - 7.4.1. Factores protectores
  - 7.4.2. Factores de riesgo
  - 7.4.3. Estrategias para la promoción de la producción de la lengua escrita
  - 7.4.4. Importancia de las principales agencias educativas en la promoción de la escritura
- 7.5. La escritura y sus Dificultades de Aprendizaje
  - 7.5.1. Errores propios de la construcción de la lengua escrita
  - 7.5.2. Errores específicos de la construcción de la lengua escrita
  - 7.5.3. Caracterización de las dificultades en la producción de la lengua escrita
  - 7.5.4. La disgrafía como dificultad específica de aprendizaje de la escritura
- 7.6. Diagnóstico y evaluación de las Dificultades de Aprendizaje de la escritura
  - 7.6.1. Estado de los procesos cognitivos involucrados
  - 7.6.2. Indicadores de predicción de las Dificultades de Aprendizaje de la escritura
  - 7.6.3. ¿Qué evaluar a partir del segundo grado en los textos escritos por los niños?

- 7.7. Atención de las Dificultades de Aprendizaje de la escritura
  - 7.7.1. Estrategias para favorecer la automatización de los movimientos de la escritura
  - 7.7.2. Estrategias para favorecer la planificación del texto
  - 7.7.3. Estrategias para favorecer la producción del texto escrito
  - 7.7.4. Estrategias para favorecer la revisión del texto escrito
- 7.8. Actividades para la integración de los saberes y su aplicación práctica
- 7.9. Lecturas recomendadas
- 7.10. Bibliografía

## Módulo 8. Las Dificultades de Aprendizaje de la Matemática (DAM)

- 8.1. Introducción
- 8.2. El conocimiento matemático y sus conceptos básicos
  - 8.2.1. Concepto cualitativo o cuantitativo
  - 8.2.2. Conceptos espacio-temporales
- 8.3. La matemática y los procesos implicados en su aprendizaje
  - 8.3.1. Clasificación
  - 8.3.2. Seriación
  - 8.3.3. Correspondencia
  - 8.3.4. Conservación del objeto o la sustancia
  - 8.3.5. Reversibilidad del pensamiento
  - 8.3.6. Estrategias cognitivas y metacognitivas
    - 8.3.6.1. Estrategias de modelo directivo
    - 8.3.6.2. Conteo
    - 8.3.6.3. Hechos numéricos
- 8.4. El proceso enseñanza-aprendizaje de la matemática
  - 8.4.1. La subitización y el conteo: principio de correspondencia uno a uno, de orden estable, de cardinalidad, de abstracción y de irrelevancia del orden
  - 8.4.2. Aprendizaje de la serie numérica: adquisición, elaboración y consolidación
  - 8.4.3. Aprendizaje de la resolución de problemas: ubicación de la incógnita, estructura semántica
  - 8.4.4. Aprendizaje de algoritmos

- 8.5. Prevención de las Dificultades de Aprendizaje de la matemática
  - 8.5.1. Factores protectores
  - 8.5.2. Factores de riesgo
  - 8.5.3. Estrategias para la promoción del aprendizaje de la matemática
- 8.6. La matemática y sus dificultades
  - 8.6.1. Definición de las Dificultades de Aprendizaje de la matemática
  - 8.6.2. Dificultades del aprendizaje de la matemática relacionadas con: la propia naturaleza de la matemática, la organización y metodología de enseñanza, relacionadas con el estudiante
  - 8.6.3. Errores comunes: en la resolución de problemas, en los pasos de los algoritmos
  - 8.6.4. La discalculia como dificultad específica de aprendizaje: semántica, perceptiva, procedimental
  - 8.6.5. Causas de las Dificultades de Aprendizaje de la Matemática (DAM)
    - 8.6.5.1. Factores contextuales
    - 8.6.5.2. Factores cognitivos
    - 8.6.5.3. Factores neurobiológicos
- 8.7. Diagnóstico y evaluación de las Dificultades de Aprendizaje de la Matemática (DAM)
  - 8.7.1. Pruebas estandarizadas
  - 8.7.2. Pruebas no estandarizadas
  - 8.7.3. El diagnóstico-evaluación educativo integral
- 8.8. Atención de las Dificultades de Aprendizaje de la matemática
  - 8.8.1. Principios de la atención
  - 8.8.2. Enseñanza de conceptos y procedimientos
  - 8.8.3. Estrategias basadas en la resolución de problemas
  - 8.8.4. Estrategias de enseñanza por descubrimiento
- 8.9. Actividades para la integración de los saberes y su aplicación práctica
- 8.10. Lecturas recomendadas
- 8.11. Bibliografía

**Módulo 9. El Trastorno por Déficit de Atención con Hiperactividad (TDAH) como condición asociada a las Dificultades de Aprendizaje**

- 9.1. Introducción
- 9.2. Aproximación al trastorno por déficit de atención con hiperactividad
  - 9.2.1. Prevalencia y trascendencia
  - 9.2.2. Causas del trastorno por déficit de atención con hiperactividad
    - 9.2.2.1. Factores genéticos
    - 9.2.2.2. Factores neurobiológicos
    - 9.2.2.3. Factores endocrinológicos
- 9.3. Principales modelos teóricos que explican el TDAH
  - 9.3.1. Déficits en el control inhibitorio de la respuesta
  - 9.3.2. Modelo conductual centrado en las manifestaciones de inatención, hiperactividad e impulsividad
  - 9.3.3. Modelo basado en la disfunción del sistema ejecutivo, consenso actual
- 9.4. Caracterización del trastorno por déficit de atención con hiperactividad
  - 9.4.1. Manifestaciones predominantes según el DSM-V
  - 9.4.2. Evolución del TDAH a lo largo de la vida
    - 9.4.2.1. En lactantes
    - 9.4.2.2. En niños de educación infantil
    - 9.4.2.3. En escolares de educación primaria
  - 9.4.3. El TDAH como trastorno de las funciones ejecutivas
    - 9.4.3.1. Definición de las funciones ejecutivas
    - 9.4.3.2. La memoria operativa o de trabajo
    - 9.4.3.3. La autorregulación de la motivación, las emociones y la vigilia
  - 9.4.4. La internalización del lenguaje
  - 9.4.5. La reconstrucción
- 9.5. Diagnóstico y evaluación del Trastorno por Déficit de Atención con Hiperactividad
  - 9.5.1. Diagnóstico y evaluación fisiológica: aspectos neuroanatómicos, bioquímicos y endocrinológicos
  - 9.5.2. Diagnóstico y evaluación Neuropsicológica (pruebas estandarizadas)
  - 9.5.3. Diagnóstico y evaluación educativa integral: la observación y entrevista diagnóstica con el estudiante, la entrevista a padres y maestros; el cuestionario o escalas de medición para padres y maestros







- 9.6. Atención educativa integral del estudiante con TDAH
  - 9.6.1. Integración de los aspectos farmacológico, psicológico y psicopedagógico
  - 9.6.2. Concreción de la atención educativa integral: trabajo directo con el estudiante, en el contexto escolar y el contexto familiar
- 9.7. Implicaciones educativas para la atención integral del estudiante con Dificultades de Aprendizaje asociadas con el TDAH
  - 9.7.1. Principales problemas psico-sociales del estudiante con Dificultades de Aprendizaje y TDAH
  - 9.7.2. Principales Dificultades de Aprendizaje de la lectura en estos estudiantes: reconocimiento de palabras y comprensión de textos
  - 9.7.3. Principales Dificultades de Aprendizaje de la escritura de estos estudiantes: escritura de palabra y redacción de textos
  - 9.7.4. Principales Dificultades de Aprendizaje de la matemática: escasa automatización de las tareas relacionadas con la numeración, el cálculo mental, operaciones matemáticas y resolución de problemas
- 9.8. Actividades para la integración de los saberes y su aplicación práctica
- 9.9. Lecturas recomendadas
- 9.10. Bibliografía

### **Módulo 10.** Alternativas educativas emergentes para la gestión de las Dificultades de Aprendizaje

- 10.1. Introducción
- 10.2. Tecnología de la información y la comunicación aplicada a las dificultades de aprendizaje y atención a la diversidad
- 10.3. Terapias asistidas con animales, D.A. y atención a la diversidad
- 10.4. Mindfulness, D.A. y atención a la diversidad
- 10.5. Ajedrez, D.A. y atención a la diversidad
- 10.6. Medicación, D.A. y atención a la diversidad
- 10.7. La efectividad de las terapias alternativas

06

# Metodología

Este programa de capacitación ofrece una forma diferente de aprender. Nuestra metodología se desarrolla a través de un modo de aprendizaje de forma cíclica: **el Relearning**.

Este sistema de enseñanza es utilizado, por ejemplo, en las facultades de medicina más prestigiosas del mundo y se ha considerado uno de los más eficaces por publicaciones de gran relevancia como el ***New England Journal of Medicine***.





“

*Descubre el Relearning, un sistema que abandona el aprendizaje lineal convencional para llevarte a través de sistemas cíclicos de enseñanza: una forma de aprender que ha demostrado su enorme eficacia, especialmente en las materias que requieren memorización”*

## En TECH Universidad FUNDEPOS empleamos el Método del Caso

Ante una determinada situación concreta, ¿qué debería hacer un profesional? A lo largo del programa, los estudiantes se enfrentarán a múltiples casos simulados, basados en situaciones reales en los que deberá investigar, establecer hipótesis y, finalmente, resolver la situación. Existe abundante evidencia científica sobre la eficacia del método.

*Con TECH Universidad FUNDEPOS el educador, docente o maestro experimenta una forma de aprender que está moviendo los cimientos de las universidades tradicionales de todo el mundo.*



*Se trata de una técnica que desarrolla el espíritu crítico y prepara al educador para la toma de decisiones, la defensa de argumentos y el contraste de opiniones.*



“

*¿Sabías que este método fue desarrollado en 1912, en Harvard, para los estudiantes de Derecho? El método del caso consistía en presentarles situaciones complejas reales para que tomaran decisiones y justificasen cómo resolverlas. En 1924 se estableció como método estándar de enseñanza en Harvard”*

#### La eficacia del método se justifica con cuatro logros fundamentales:

1. Los educadores que siguen este método no solo consiguen la asimilación de conceptos, sino un desarrollo de su capacidad mental, mediante ejercicios de evaluación de situaciones reales y aplicación de conocimientos.
2. El aprendizaje se concreta de una manera sólida en capacidades prácticas que permiten al educador una mejor integración del conocimiento a la práctica diaria.
3. Se consigue una asimilación más sencilla y eficiente de las ideas y conceptos, gracias al planteamiento de situaciones que han surgido de la docencia real.
4. La sensación de eficiencia del esfuerzo invertido se convierte en un estímulo muy importante para el alumnado, que se traduce en un interés mayor en los aprendizajes y un incremento del tiempo dedicado a trabajar en el curso.



## Relearning Methodology

TECH Universidad FUNDEPOS aúna de forma eficaz la metodología del Estudio de Caso con un sistema de aprendizaje 100% online basado en la reiteración, que combina 8 elementos didácticos diferentes en cada lección.

Potenciamos el Estudio de Caso con el mejor método de enseñanza 100% online: el Relearning.

*El educador aprenderá mediante casos reales y resolución de situaciones complejas en entornos simulados de aprendizaje. Estos simulacros están desarrollados a partir de software de última generación que permiten facilitar el aprendizaje inmersivo.*



Situado a la vanguardia pedagógica mundial, el método Relearning ha conseguido mejorar los niveles de satisfacción global de los profesionales que finalizan sus estudios, con respecto a los indicadores de calidad de la mejor universidad online en habla hispana (Universidad de Columbia).

Con esta metodología se han capacitado más de 85.000 educadores con un éxito sin precedentes en todas las especialidades. Nuestra metodología pedagógica está desarrollada en un entorno de máxima exigencia, con un alumnado universitario de un perfil socioeconómico medio-alto y una media de edad de 43,5 años.

*El Relearning te permitirá aprender con menos esfuerzo y más rendimiento, implicándote más en tu especialización, desarrollando el espíritu crítico, la defensa de argumentos y el contraste de opiniones: una ecuación directa al éxito.*

En nuestro programa, el aprendizaje no es un proceso lineal, sino que sucede en espiral (aprender, desaprender, olvidar y reaprender). Por eso, combinan cada uno de estos elementos de forma concéntrica.

La puntuación global que obtiene nuestro sistema de aprendizaje es de 8.01, con arreglo a los más altos estándares internacionales.





Este programa ofrece los mejores materiales educativos, preparados a conciencia para los profesionales:



#### Material de estudio

Todos los contenidos didácticos son creados por los educadores especialistas que van a impartir el programa universitario, específicamente para él, de manera que el desarrollo didáctico sea realmente específico y concreto.

Estos contenidos son aplicados después al formato audiovisual, para crear el método de trabajo online de TECH Universidad FUNDEPOS. Todo ello, con las técnicas más novedosas que ofrecen piezas de gran calidad en todos y cada uno los materiales que se ponen a disposición del alumno.



#### Técnicas y procedimientos educativos en vídeo

TECH Universidad FUNDEPOS acerca al alumno las técnicas más novedosas, con los últimos avances educativos, al primer plano de la actualidad en Educación. Todo esto, en primera persona, con el máximo rigor, explicado y detallado para su asimilación y comprensión. Y lo mejor, puedes verlos las veces que quieras.



#### Resúmenes interactivos

El equipo de TECH Universidad FUNDEPOS presenta los contenidos de manera atractiva y dinámica en píldoras multimedia que incluyen audios, vídeos, imágenes, esquemas y mapas conceptuales con el fin de afianzar el conocimiento.

Este exclusivo sistema educativo para la presentación de contenidos multimedia fue premiado por Microsoft como "Caso de éxito en Europa".

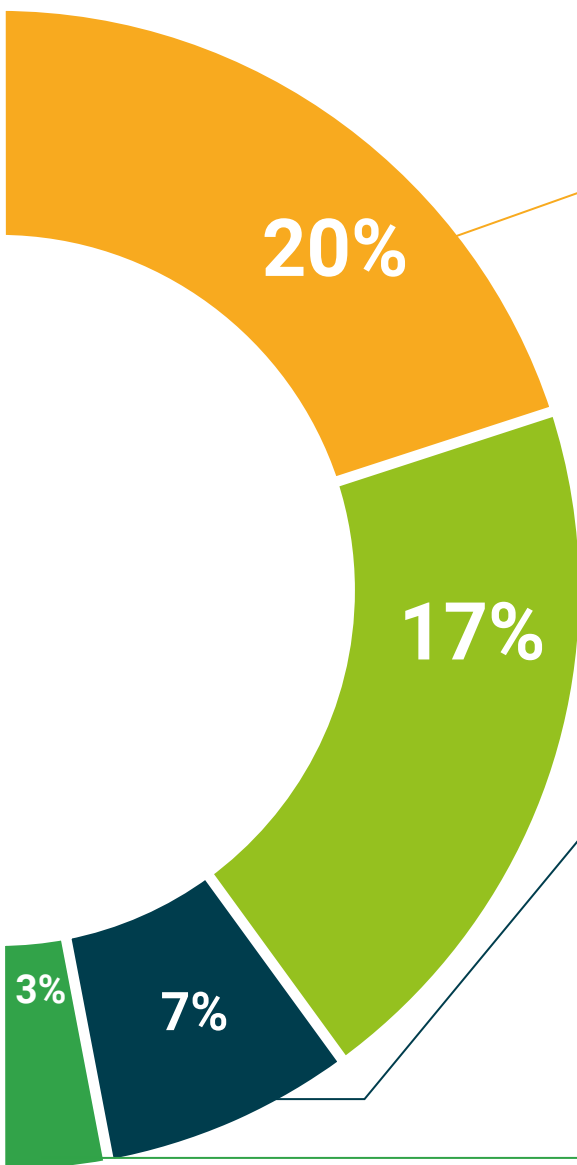


#### Lecturas complementarias

Artículos recientes, documentos de consenso y guías internacionales, entre otros. En la biblioteca virtual de TECH Universidad FUNDEPOS el estudiante tendrá acceso a todo lo que necesita para completar su capacitación.







**Análisis de casos elaborados y guiados por expertos**

El aprendizaje eficaz tiene, necesariamente, que ser contextual. Por eso, TECH Universidad FUNDEPOS presenta los desarrollos de casos reales en los que el experto guiará al alumno a través del desarrollo de la atención y la resolución de las diferentes situaciones: una manera clara y directa de conseguir el grado de comprensión más elevado.



**Testing & Retesting**

Se evalúan y reevalúan periódicamente los conocimientos del alumno a lo largo del programa, mediante actividades y ejercicios evaluativos y autoevaluativos para que, de esta manera, el estudiante compruebe cómo va consiguiendo sus metas.



**Clases magistrales**

Existe evidencia científica sobre la utilidad de la observación de terceros expertos. El denominado Learning from an Expert afianza el conocimiento y el recuerdo, y genera seguridad en las futuras decisiones difíciles.



**Guías rápidas de actuación**

TECH Universidad FUNDEPOS ofrece los contenidos más relevantes del curso en forma de fichas o guías rápidas de actuación. Una manera sintética, práctica y eficaz de ayudar al estudiante a progresar en su aprendizaje.



07

# Titulación

El Máster Título Propio en Gestión de las Dificultades del Aprendizaje y Atención a la Diversidad garantiza, además de la capacitación más rigurosa y actualizada, el acceso a dos diplomas de Máster Propio, uno expedido por TECH Universidad Tecnológica y otro expedido por Universidad FUNDEPOS.



“

*Supera con éxito este programa y recibe tu titulación universitaria sin desplazamientos ni farragosos trámites”*

El programa del **Máster Título Propio en Gestión de las Dificultades del Aprendizaje y Atención a la Diversidad** es el más completo del panorama académico actual. A su egreso, el estudiante recibirá un diploma universitario emitido por TECH Universidad Tecnológica, y otro por Universidad FUNDEPOS.

Estos títulos de formación permanente y actualización profesional de TECH Universidad Tecnológica y Universidad FUNDEPOS garantizan la adquisición de competencias en el área de conocimiento, otorgando un alto valor curricular al estudiante que supere las evaluaciones y acredite el programa tras cursarlo en su totalidad.

Este doble reconocimiento, de dos destacadas instituciones universitarias, suponen una doble recompensa a una formación integral y de calidad, asegurando que el estudiante obtenga una certificación reconocida tanto a nivel nacional como internacional. Este mérito académico le posicionará como un profesional altamente capacitado y preparado para enfrentar los retos y demandas en su área profesional.

Título: **Máster Título Propio en Gestión de las Dificultades del Aprendizaje y Atención a la Diversidad**

N.º Horas: **1.500 h.**



\*Apostilla de la Haya. En caso de que el alumno solicite que su diploma de TECH Universidad Tecnológica recabe la Apostilla de La Haya, TECH Universidad FUNDEPOS realizará las gestiones oportunas para su obtención, con un coste adicional.





**Máster Título Propio**  
Gestión de las Dificultades  
del Aprendizaje y Atención  
a la Diversidad

- » Modalidad: **online**
- » Duración: **12 meses**
- » Titulación: **TECH Universidad FUNDEPOS**
- » Horario: **a tu ritmo**
- » Exámenes: **online**

# Máster Título Propio

Gestión de las Dificultades  
del Aprendizaje y Atención  
a la Diversidad

