

# Mestrado Próprio

Gestão das Dificuldades  
de Aprendizagem e Atenção  
à Diversidade





## Mestrado Próprio

### Gestão das Dificuldades de Aprendizagem e Atenção à Diversidade

- » Modalidade: online
- » Duração: 12 meses
- » Certificação: TECH Universidade Tecnológica
- » Créditos: 60 ECTS
- » Tempo Dedicado: 16 horas/semana
- » Horário: ao seu próprio ritmo
- » Exames: online

Acesso ao site: [www.techtute.com/pt/educacao/mestrado-proprio/mestrado-proprio-gestao-dificuldades-aprendizagem-atencao-diversidade](http://www.techtute.com/pt/educacao/mestrado-proprio/mestrado-proprio-gestao-dificuldades-aprendizagem-atencao-diversidade)

# Índice

01

Apresentação

---

*pág. 4*

02

Objetivos

---

*pág. 8*

03

Competências

---

*pág. 14*

04

Direção do curso

---

*pág. 18*

05

Estrutura e conteúdo

---

*pág. 22*

06

Metodologia

---

*pág. 34*

07

Certificação

---

*pág. 42*

# 01

# Apresentação

As dificuldades de aprendizagem são uma realidade complexa e multidimensional. A maioria dos estudantes com dificuldades de aprendizagem tem necessidades específicas, tanto educacionais como pessoais, que exigem uma abordagem especializada capaz de empurrar cada estudante para a sua capacidade máxima de uma forma individualizada. Quando isto não é feito, a taxa de insucesso académico é muito significativa. Isto levou a uma grande procura de profissionais especializados em oferecer este tipo de apoio. Neste curso a TECH dá uma resposta completa às necessidades que os professores têm nesta área profissional. Com a qualidade que assegurará o crescimento real neste tipo de intervenção.





“

*Seja o melhor apoio para o desenvolvimento dos estudantes, integrando a diversidade de forma real, a partir da visão mais inovadora do ensino no século XXI”*

Neste cenário global, a atenção a um grande grupo de estudantes com Dificuldades de Aprendizagem (DL), que se manifesta de forma heterogénea, cuja causa é multifactorial e nem sempre detectável; por isso, é imposto um grande desafio aos profissionais da educação. Este curso online surge como uma alternativa ao consequente aumento da procura de profissionais (tanto na área da saúde como na educação) solidamente formados com conhecimentos atualizados e relevantes, bem como com as competências necessárias para enfrentar com sucesso os desafios colocados pelo desenvolvimento integral da personalidade da diversidade das crianças e adolescentes, com as suas diferentes necessidades, estilos, interesses, condições, mas especialmente aqueles com dificuldades em aprender a ler, escrever, fazer matemática e na sua adaptação a diferentes ambientes.

Desta forma, as D.A. são avaliadas de uma perspetiva integrada de factores neurobiológicos, linguísticos, psicopedagógicos e sociais. O mesmo aplica-se à sua relação com a atividade cognitiva (perceção, atenção, memória, emoções, imaginação, motivação, pensamento, linguagem, inteligência), deficiências nas metodologias e práticas de ensino, condições sociais de desenvolvimento, bem como as suas manifestações em áreas instrumentais básicas (leitura, escrita e matemática) e na adaptação e interação escolar e social.

A conceção do Mestrado Próprio foi elaborada por um comité académico composto por especialistas com experiência nas áreas clínica, educacional e social. Estes profissionais contribuem com a sua experiência de acordo com as necessidades de formação pós-graduada dos estudantes que trabalham em equipas interdisciplinares e multidisciplinares, as estruturas de gestão dos centros educativos e os cuidados especializados. Tudo isto condensado no conteúdo teórico e prático mais atualizado do mercado académico atual e num formato eficiente e conveniente, totalmente online para que seja o estudante a determinar o seu ritmo e a poder combiná-lo com o resto das suas obrigações.

Este **Mestrado Próprio em Gestão das Dificuldades de Aprendizagem e Atenção à Diversidade** conta com o conteúdo educacional mais completo e atualizado do mercado. As suas principais características são:

- ♦ O desenvolvimento de casos práticos apresentados por especialistas
- ♦ O seu conteúdo gráfico, esquemático e eminentemente prático fornece informação científica e prática sobre as disciplinas que são essenciais para a atividade profissional
- ♦ As evoluções mais interessantes no sector
- ♦ Exercícios práticos onde o processo de autoavaliação pode ser levado a cabo a fim de melhorar a aprendizagem
- ♦ O seu especial foco em metodologias inovadoras
- ♦ Palestras teóricas, perguntas ao especialista, fóruns de discussão sobre questões controversas e atividades de reflexão individual
- ♦ A disponibilidade de acesso ao conteúdo a partir de qualquer dispositivo, fixo ou portátil, com ligação à Internet



*Um curso altamente qualificado que lhe permitirá adquirir as ferramentas mentais e práticas necessárias para trabalhar eficazmente com as dificuldades de aprendizagem”*

“

*Criado para ser acessível, este programa permitir-lhe-á aprender sem perder a motivação ao longo de todo o processo, com o entusiasmo que advém de ver os resultados dos seus esforços”*

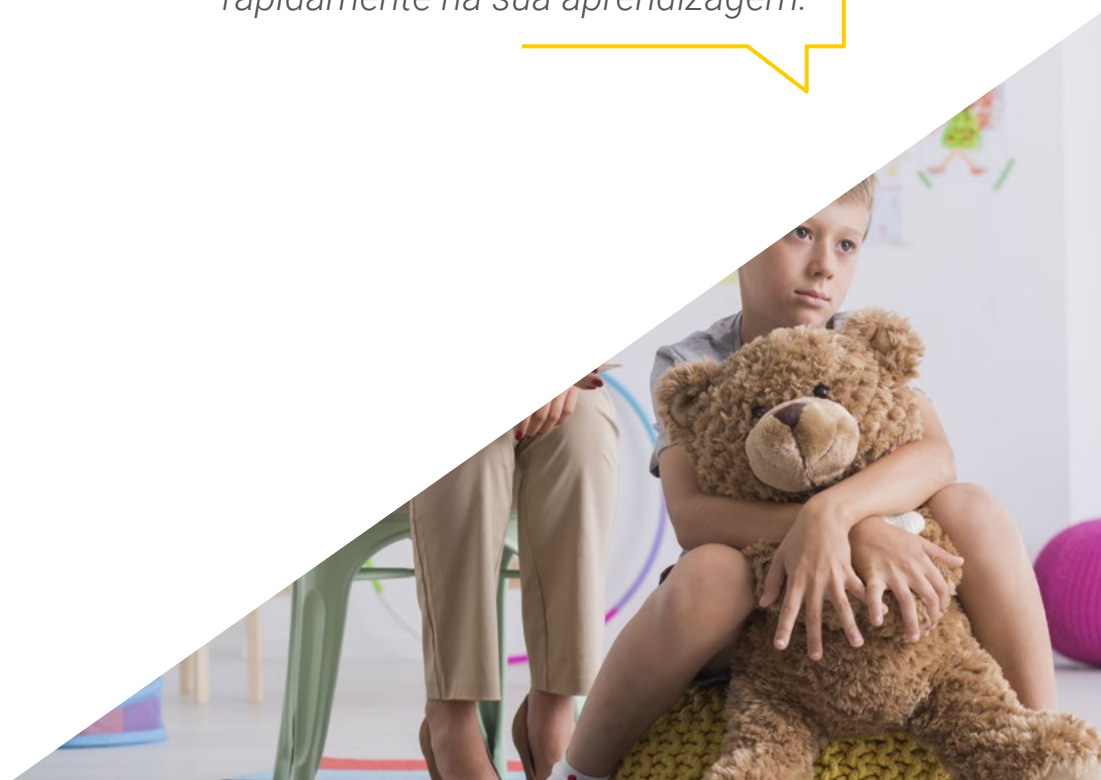
O seu corpo docente inclui profissionais das áreas da psicologia e da educação, que trazem a sua experiência profissional para esta formação, bem como especialistas reconhecidos de sociedades líderes e universidades de prestígio.

Graças ao seu conteúdo multimédia, desenvolvido com a mais recente tecnologia educacional, o profissional terá acesso a uma aprendizagem situada e contextual, ou seja, um ambiente de simulação que proporcionará um estudo imersivo programado para se formar em situações reais.

A conceção deste programa baseia-se na Aprendizagem Baseada em Problemas, através da qual o psicólogo deve tentar resolver as diferentes situações de prática profissional que surgem. Para tal, o especialista contará com a ajuda de um sistema inovador de vídeos interativos desenvolvido por especialistas reconhecidos.

*Um método de ensino comprovado pelo seu impacto preparatório que coloca ao seu serviço os materiais de estudo mais completos disponíveis online e offline.*

*Poderá contar com o sistema de ensino online mais moderno, a fim de progredir rapidamente na sua aprendizagem.*



# 02

# Objetivos

O principal objetivo do curso é o desenvolvimento da aprendizagem teórica e prática real, a fim de formar o aluno, aplicando as técnicas aprendidas de uma forma prática e rigorosa. Um objetivo que será cumprido de forma sistemática, eficiente e completa quando passar este processo de capacitação.





“

*Atinja os seus objetivos profissionais com o apoio dos sistemas de desenvolvimento mais atualizados em pedagogia online”*



## Objetivos gerais

---

- ♦ Elevar os conhecimentos teórico-práticos e didático-metódicos relacionados com a psicologia, pedagogia e didática em termos de alunos com dificuldades de aprendizagem no contexto da diversidade, com uma visão inovadora, criativa e abrangente para a gestão escolar
- ♦ Desenvolver aptidões, capacidades e competências profissionais para a gestão científica dos cuidados educacionais abrangentes de crianças em idade escolar com dificuldades de aprendizagem no contexto da diversidade com um elevado nível de especialização



*Mantenha-se atualizado com os últimos desenvolvimentos em Gestão das Dificuldades de Aprendizagem e Atenção à Diversidade”*





## Objetivos específicos

---

### Módulo 1. Fundamentos teóricos e metodológicos da atenção à diversidade e às dificuldades de aprendizagem nas crianças

- ♦ Determinar as posições teóricas que sustentam a psicologia e a pedagogia como ciências
- ♦ Identificar as relações essenciais entre as ciências psicológicas e as pedagógicas, com base em seus elementos convergentes e divergentes
- ♦ Reconhecer os desafios existentes no desenvolvimento da psicopedagogia no âmbito escolar global
- ♦ Categorizar as teorias de aprendizagem para facilitar a compreensão teórica baseada em suposições estabelecidas
- ♦ Reconhecer o potencial da educação para uma capacitação abrangente a partir de uma perspectiva de desenvolvimento

### Módulo 2. Dificuldades de aprendizagem: a sua abordagem histórica, conceitualização, teorias e classificação

- ♦ Interpretar o desenvolvimento histórico do campo das dificuldades de aprendizagem, levando em consideração os diferentes eventos que delimitam as suas etapas
- ♦ Explicar o termo Dificuldades de Aprendizagem a partir das suas controvérsias históricas, a sua diferenciação conceitual e a caracterização do aluno com esta condição
- ♦ Comparar as diversas classificações das Dificuldades de Aprendizagem a partir de uma perspectiva atual
- ♦ Analisar as diferentes abordagens teóricas das dificuldades de aprendizagem e a sua relação com os modelos de atendimento

### Módulo 3. Reflexões sobre o diagnóstico e avaliação das dificuldades de aprendizagem

- ♦ Compreender os processos de diagnóstico e avaliação pedagógica no campo das dificuldades de aprendizagem e as suas relações
- ♦ Identificar as diferentes etapas de diagnóstico e avaliação, as variáveis a serem consideradas e as técnicas e instrumentos de avaliação mais relevantes
- ♦ Aplicar técnicas e instrumentos de avaliação a estudantes com possíveis dificuldades de aprendizagem nas áreas da leitura, escrita e matemática
- ♦ Caracterizar o funcionamento da equipa de avaliação e o papel de cada um de seus membros
- ♦ Comunicar de forma estruturada, descritiva e analítica os resultados do processo de diagnóstico e avaliação, a fim de orientar os cuidados educacionais do estudante com dificuldades de aprendizagem

### Módulo 4. Fundamentos da gestão das dificuldades de aprendizagem

- ♦ Analisar os fundamentos teóricos e metodológicos da gestão das dificuldades de aprendizagem
- ♦ Caracterizar os processos envolvidos na gestão escolar das dificuldades de aprendizagem no contexto da diversidade
- ♦ Vincular os processos de prevenção, organização escolar e assistência educacional integral, conceitualizando-os e estabelecendo as suas relações
- ♦ Valorizar a função da atividade psicológica como elemento de integração e concretização dos fundamentos teóricos e metodológicos da gestão das dificuldades de aprendizagem e da atenção à diversidade
- ♦ Desenvolver planos de prevenção e atenção educacional integral das dificuldades de aprendizagem nas áreas da leitura, escrita, matemática e adaptação escolar

### **Módulo 5. A linguagem como um elemento determinante na atenção das dificuldades de aprendizagem**

- ♦ Compreender os conceitos de comunicação, linguagem, discurso, linguagem e suas relações
- ♦ Compreender a ligação entre o desenvolvimento da linguagem e do pensamento baseado nas suas abordagens teóricas e nas suas implicações para o processo de ensino-aprendizagem
- ♦ Caracterizar o desenvolvimento da linguagem em seus diversos componentes e seus distúrbios
- ♦ Explicar os distúrbios da linguagem e o seu impacto na adaptação escolar e nas dificuldades de aprendizagem na leitura, na escrita e na matemática
- ♦ Considerar os distúrbios de linguagem na concepção e implementação dos cuidados educacionais abrangentes para as dificuldades de aprendizagem

### **Módulo 6. As Dificuldades de Aprendizagem da leitura e o seu impacto na Educação dos cidadãos na sociedade do conhecimento**

- ♦ Analisar os processos envolvidos na aprendizagem da leitura, a fim de os considerar no diagnóstico, avaliação e ensino
- ♦ Refletir sobre os diferentes métodos de ensino da leitura e suas inadequações, assim como os critérios para sua seleção e aplicação a diferentes alunos e contextos
- ♦ Implementar ações para promover a leitura e prevenir dificuldades de leitura, incorporando as principais agências educacionais
- ♦ Identificar as dificuldades de aprendizagem na leitura, mediante a sua caracterização, diagnóstico, avaliação e relação com o contexto familiar e social
- ♦ Desenvolver planos de cuidados educacionais abrangentes para estudantes ou grupos de estudantes com dificuldades de aprendizagem com base nas suas características pessoais, familiares e contextuais, motivações e potencial

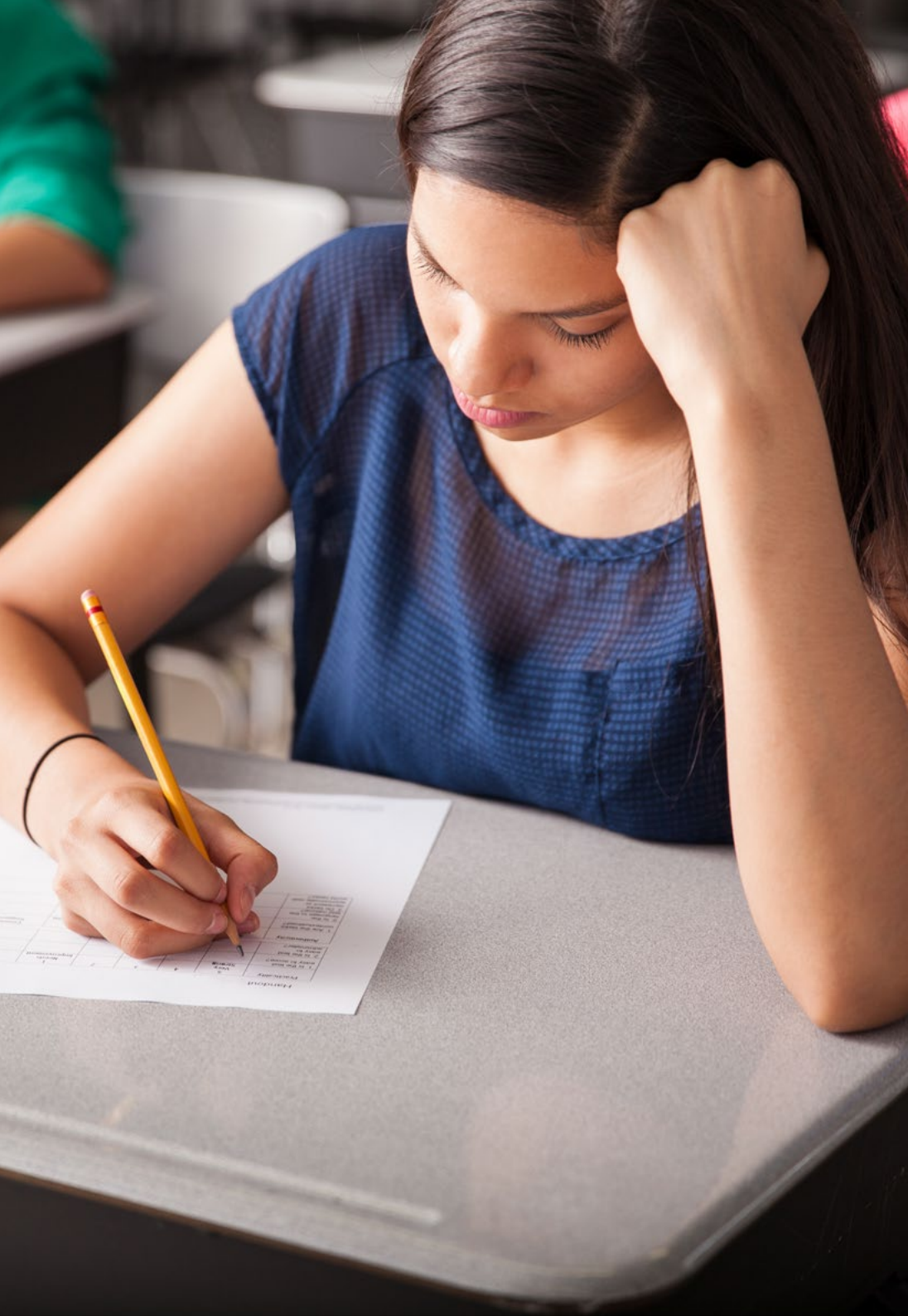
### **Módulo 7. As Dificuldades de Aprendizagem da escrita como uma possibilidade de comunicação duradoura**

- ♦ Analisar os processos, etapas e níveis envolvidos na construção da língua escrita a fim de considerá-los no seu diagnóstico, avaliação e ensino
- ♦ Refletir sobre os diferentes métodos de ensino da leitura e suas inadequações, assim como os critérios para sua seleção e aplicação a diferentes alunos e contextos
- ♦ Implementar ações para promover a leitura e prevenir dificuldades de leitura incorporando as principais agências educacionais
- ♦ Identificar as dificuldades de aprendizagem na produção da língua escrita, mediante a sua caracterização, diagnóstico e avaliação, considerando a sua relação com o contexto familiar e social
- ♦ Desenvolver planos de cuidados educacionais abrangentes para estudantes ou grupos de estudantes com dificuldades de aprendizagem na produção de linguagem escrita com base nas suas características pessoais, familiares e contextuais, motivações e potencial

### **Módulo 8. Dificuldades de Aprendizagem da Matemática (DAM)**

- ♦ Explicar os conceitos essenciais e processos envolvidos na aprendizagem da matemática a fim de considerá-los no diagnóstico, avaliação e ensino
- ♦ Refletir sobre os diferentes métodos de ensino da matemática e as suas inadequações, assim como os critérios para a sua seleção e aplicação a diferentes alunos e contextos
- ♦ Implementar ações para promover a matemática e prevenir dificuldades de leitura incorporando as principais agências educacionais
- ♦ Identificar as dificuldades de aprendizagem na matemática através da sua caracterização, diagnóstico e avaliação, considerando a sua relação com o contexto familiar e social
- ♦ Desenvolver planos de cuidados educacionais abrangentes para estudantes ou grupos de estudantes com dificuldades de aprendizagem em matemática, com base nas suas características pessoais, familiares e contextuais, motivações e potencial





### **Módulo 9. Transtorno de Déficit de Atenção e Hiperatividade (TDAH) como uma condição associada às Dificuldades de Aprendizagem**

- ♦ Compreender o Distúrbio do Déficit de Atenção com Hiperatividade (TDAH), prevalência, causas e implicações para a inclusão educacional e social ao longo da vida
- ♦ Caracterizar o estudante com TDAH, as suas necessidades, interesses e motivações para a sua atenção educacional abrangente
- ♦ Analisar os modelos teóricos que explicam a TDAH e a sua relação com o diagnóstico, avaliação e seleção de técnicas e instrumentos
- ♦ Refletir sobre a complexidade da abordagem ao aluno com Dificuldades de Aprendizagem associadas ao TDAH, as implicações educacionais e a sua concretização em cuidados educacionais abrangentes

### **Módulo 10. Alternativas educacionais emergentes para a gestão das dificuldades de aprendizagem**

- ♦ Refletir sobre as tecnologias da informação e da comunicação, o xadrez e a meditação como alternativas emergentes para a gestão das dificuldades de aprendizagem em diversos contextos
- ♦ Discutir sobre o uso e o alcance das TIC como um recurso para a aprendizagem na gestão das dificuldades de aprendizagem na educação primária
- ♦ Avaliar o potencial do xadrez como um recurso para a gestão das dificuldades de aprendizagem através da ligação dificuldades de aprendizagem, ligando as principais agências educacionais: família, escola e comunidade
- ♦ Avaliar os benefícios de incorporar a meditação no processo de ensino-aprendizagem do aluno com dificuldades de aprendizagem

# 03

# Competências

Após ser aprovado nas avaliações do Mestrado Próprio em Gestão de Dificuldades de Aprendizagem e Atenção à Diversidade, o profissional terá adquirido as competências profissionais necessárias para uma práxis de qualidade atualizada, baseada na metodologia de ensino mais inovadora. Tudo isto lhes permitirá crescer na sua profissão e adquirir as competências necessárias para crescer dentro do sector, proporcionando aos seus pacientes maiores garantias de sucesso.



“

*Obtenha as capacidades de intervenção de um especialista em Dificuldades de Aprendizagem e torne-se um profissional de ensino mais pluralista e atualizado”*





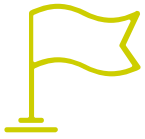
## Competências gerais

---

- ♦ Integrar os conhecimentos atuais sobre as Dificuldades de Aprendizagem com uma visão global dos aspetos neurobiológicos, linguísticos, psicopedagógicos e sociais, a fim de fazer julgamentos profissionais e propor soluções para problemas educacionais em diferentes contextos
- ♦ Construir uma nova visão de D.A. e a sua atenção do ponto de vista da diversidade e da inclusão educacional, com base numa análise reflexiva e consciente dos complexos problemas educacionais e sociais do estudante
- ♦ Aplicar na prática os novos conhecimentos adquiridos para a prevenção, diagnóstico, avaliação e cuidados de D.A.
- ♦ Dirigir o processo de organização escolar, criando as condições objetivas e subjetivas necessárias para a atenção à diversidade e à inclusão escolar, em diferentes instituições educativas e centros de cuidados
- ♦ Trabalhar de forma articulada, coordenada e cooperativa com a equipa interdisciplinar a fim de responder às exigências dos problemas que surgem nos diferentes contextos educativos
- ♦ Valorizar o potencial de novas alternativas como as TIC, o xadrez e a meditação para a atenção de D.A. no quadro da inclusão
- ♦ Desenvolver competências de investigação na autogestão do conhecimento e aprendizagem autónoma para a realização de inquéritos científicos com base em posições teóricas em contextos educativos convencionais e não convencionais
- ♦ Comunicar os resultados das consultas e sistematizações da prática profissional com base em critérios académicos, com base na integração dos conhecimentos desenvolvidos durante o processo educativo







## Competências específicas

- ♦ Caracterizar o estudante com Dificuldades de Aprendizagem com base nos fundamentos teóricos para a conceção de estratégias para uma atenção educacional abrangente
- ♦ Analisar os princípios que orientam a atenção aos alunos com Dificuldades de Aprendizagem, a fim de garantir a sua permanência na escola a partir de uma abordagem inclusiva
- ♦ Comparar diferentes abordagens teóricas, modelos de diagnóstico, avaliação e atenção às Dificuldades de Aprendizagem que orientam a inclusão de estudantes com D.A.
- ♦ Selecionar as técnicas para o diagnóstico e avaliação das necessidades educativas geradas na pessoa com dificuldades de aprendizagem num contexto escolar específico
- ♦ Aplicar instrumentos de diagnóstico e avaliação a estudantes com Dificuldades de Aprendizagem a fim de definir a sua caracterização
- ♦ Determinar o estado atual e potencial da actividade cognitiva e da aprendizagem de áreas instrumentais para a sua utilização no processo educacional
- ♦ Identificar as potencialidades pessoais, familiares, contextuais e sociais do estudante com Dificuldades de Aprendizagem que têm impacto no seu desenvolvimento integral
- ♦ Analisar os problemas do aluno com D.A., ligando os factores e condições que os integram para a conceção de uma atenção educacional abrangente
- ♦ Compreender o DNA associado a outras doenças e as suas implicações para a conceção de planos de cuidados
- ♦ Elaborar relatórios abrangentes e interdisciplinares sobre diagnósticos, avaliações e cuidados de alunos com doutoramento
- ♦ Planear cuidados individualizados para estudantes com D.A. a serem desenvolvidos em grupos em diferentes espaços de aprendizagem
- ♦ Desenhar de forma criativa as adaptações curriculares para mediar o acesso à aprendizagem
- ♦ Considerar a relevância das alternativas educacionais para a atenção dos estudantes com Dificuldades de Aprendizagem, de acordo com a sua caracterização e com ênfase no seu potencial
- ♦ Contrastar a prática profissional com a teoria para a tomada de decisões
- ♦ Analisar as contribuições e implicações da incorporação de alternativas educacionais emergentes para a atenção de D.A., tais como: TIC, xadrez e meditação
- ♦ Reconhecer o papel do psicólogo especializado em Dificuldades de Aprendizagem e os pontos de articulação com os outros profissionais responsáveis por promover e valorizar a importância do trabalho cooperativo e interdisciplinar
- ♦ Elaborar, em conjunto com outros profissionais, planos de cuidados interdisciplinares para estudantes com D.A.
- ♦ Organizar higienicamente e pedagogicamente a atividade do psicólogo através da criação das condições necessárias para um processo de aprendizagem de desenvolvimento
- ♦ Fazer os ajustamentos necessários ao ambiente físico e psicológico dos espaços de aprendizagem, a fim de criar um clima escolar que motive a aprendizagem
- ♦ Orientar as agências educativas (família-escola-comunidade) no trabalho articulado de atenção à diversidade



*Com este curso queremos cumprir o seu objetivo de adquirir uma qualificação superior neste campo altamente exigido*

# 04

## Direção do curso

O corpo docente do programa inclui especialistas líderes na Gestão das Dificuldades de Aprendizagem e Atenção à Diversidade, que trazem a experiência do seu trabalho para esta formação. Além disso, outros peritos de reconhecido prestígio participam na sua conceção e desenvolvimento, completando o programa de forma interdisciplinar.





“

*“Aprender diretamente com os especialistas é a forma mais direta de adquirir a capacidade de intervenção de qualidade que procura”*

## Direção



### **Dra. Milagros Josefina Moreno Abreu**

- ♦ Pedagoga especializada em Dificuldades de Aprendizagem
- ♦ Consultor Organizacional, Unidade Médica e Cirúrgica Los Sauces
- ♦ Terapeuta da fala Consultório particular
- ♦ Mestrado em Educação com foco na Saúde
- ♦ Diploma em Metodologia da Investigação
- ♦ Licenciatura em Educação com especialização em Dificuldades de Aprendizagem e Pré-escolar
- ♦ Doutoramento em Ciências Pedagógicas
- ♦ Técnica Superior Universitária em Fonoaudiologia
- ♦ Professora de pós-graduação: Metodologia da Investigação I, Conceção de Instrumentos de Medição e Avaliação
- ♦ Professora de pós-graduação Leitura e Escrita Académica





# 05

## Estrutura e conteúdo

Um programa criado para alcançar o maior envolvimento por parte dos profissionais que obtêm este Mestrado Próprio, através do interesse e motivação proporcionados por um caminho didático inovador e atual. Um compêndio completo e atualizado dos desenvolvimentos e ferramentas mais eficazes que lhe permitirão dar um salto em frente nas suas capacidades de intervenção na Gestão das Dificuldades de Aprendizagem e na Atenção à Diversidade.





“

*Um programa pedagógico muito completo, estruturado em unidades didáticas muito bem desenvolvidas, orientado para uma aprendizagem eficiente e rápida, compatível com a sua vida pessoal e profissional”*

## Módulo 1. Fundamentos teóricos e metodológicos da atenção à diversidade e às dificuldades de aprendizagem nas crianças

- 1.1. Introdução
  - 1.2. Bases filosóficas, sociológicas, psicológicas e pedagógicas da atenção à diversidade e às dificuldades de aprendizagem das crianças
    - 1.2.1. Definições básicas
      - 1.2.1.1. Psicologia e os seus fundamentos
      - 1.2.1.2. Pedagogia e os seus fundamentos
      - 1.2.1.3. Processo educativo
      - 1.2.1.4. Processo ensino- aprendizagem
    - 1.2.2. Contribuições da psicologia para a pedagogia como ciência
      - 1.2.2.1. Na ordem teórica
      - 1.2.2.2. Na ordem metodológica
      - 1.2.2.3. Na ordem prática
    - 1.2.3. Influência da psicologia educacional nas dificuldades de aprendizagem
      - 1.2.3.1. Perspectiva comportamental
      - 1.2.3.2. Perspetiva cognitiva (funções e processos psíquicos)
      - 1.2.3.3. Perspetiva afetiva
  - 1.3. A psicopedagogia como uma ciência que enfrenta os desafios da educação para a diversidade e os cuidados a prestar às crianças com dificuldades de aprendizagem
    - 1.3.1. Objeto de estudo da psicopedagogia
    - 1.3.2. Sistema categórico de psicopedagogia
    - 1.3.3. Princípios da psicopedagogia
    - 1.3.4. Desafios da psicopedagogia no século XXI
  - 1.4. Caracterização psicopedagógica de crianças e adolescentes que frequentam diferentes níveis educacionais
    - 1.4.1. Definições básicas
      - 1.4.1.1. A personalidade e as suas origens
        - 1.4.1.1.1. Fator biológico
        - 1.4.1.1.2. Fator inato
        - 1.4.1.1.3. Fator hereditário
        - 1.4.1.1.4. Fator genético
      - 1.4.1.2. Desenvolvimento cognitivo e a sua relevância teórico-prática para os cuidados de D.A.
        - 1.4.1.2.1. Aspeto orgânico
        - 1.4.1.2.2. Aspeto maturacional
        - 1.4.1.2.3. Aspeto funcional
        - 1.4.1.2.4. Aspeto social
        - 1.4.1.2.5. Aspeto educativo
    - 1.4.1.3. Aprendizagem
      - 1.4.1.3.1. Abordagem à sua conceptualização
      - 1.4.1.3.2. Condições necessárias para a aprendizagem
  - 1.4.2. Características psicopedagógicas da criança da escola primária
    - 1.4.2.1. A criança dos 6 aos 8 anos
      - 1.4.2.1.1. O aluno do primeiro ano
      - 1.4.2.1.2. O aluno do segundo ano
    - 1.4.2.2. A criança dos 8 aos 10 anos
      - 1.4.2.2.1. O aluno do terceiro ano
      - 1.4.2.2.2. O aluno do quarto ano
    - 1.4.2.3. A criança dos 10 aos 12 anos
      - 1.4.2.3.1. O aluno do quinto ano
      - 1.4.2.3.2. O aluno do sexto ano
- 1.5. Aprender como um processo individual e social
  - 1.5.1. Estratégias cognitivas
  - 1.5.2. Estratégias para a aprendizagem
  - 1.5.3. Estratégias para recordar
  - 1.5.4. Estratégias de retenção
  - 1.5.5. Estratégias de evocação
  - 1.5.6. Estratégias para a resolução de problemas
- 1.6. O processo de ensino-aprendizagem no ensino básico
  - 1.6.1. Abordagem à sua definição
    - 1.6.1.1. Processo ensino- aprendizagem
    - 1.6.1.2. Processo ensino-aprendizagem desenvolvidor
  - 1.6.2. Características do processo ensino-aprendizagem desenvolvidor
  - 1.6.3. Potencialidades do processo de ensino-aprendizagem desenvolvidor



- 1.6.4. A cooperação, uma condição necessária no processo de ensino-aprendizagem
  - 1.6.4.1. Aprendizagem cooperativa
    - 1.6.4.1.1. Definição
    - 1.6.4.1.2. Tipos de grupos cooperativos
    - 1.6.4.1.3. Características da aprendizagem cooperativa
- 1.6.5. Formas de participação na aprendizagem cooperativa
  - 1.6.5.1. Na sala de aula
  - 1.6.5.2. Noutros espaços de aprendizagem da escola
  - 1.6.5.3. Em família
  - 1.6.5.4. Na comunidade
- 1.6.6. Estrutura de uma aula de aprendizagem cooperativa
  - 1.6.6.1. Momento inicial
  - 1.6.6.2. Momento do desenvolvimento
  - 1.6.6.3. Momento final
- 1.6.7. Criar ambientes favoráveis à aprendizagem

## **Módulo 2. Dificuldades de aprendizagem: a sua abordagem histórica, conceptualização, teorias e classificação**

- 2.1. Introdução
- 2.2. Um olhar histórico sobre as dificuldades de aprendizagem
  - 2.2.1. Fase de fundação
  - 2.2.2. Fase de transição
  - 2.2.3. Fase de consolidação
  - 2.2.4. Fase atual
- 2.3. Visão crítica da sua conceptualização
  - 2.3.1. Critérios aplicados para a sua definição
    - 2.3.1.1. Critério de exclusão
    - 2.3.1.2. Critério de discrepância
    - 2.3.1.3. Critério de especificidade
  - 2.3.2. Algumas definições e as suas regularidades
  - 2.3.3. Entre a heterogeneidade e a diferenciação
    - 2.3.3.1. Problemas escolares
    - 2.3.3.2. Insucesso escolar
    - 2.3.3.3. Dificuldades específicas de aprendizagem



- 2.3.4. Distúrbios da aprendizagem vs. Dificuldades de aprendizagem
  - 2.3.4.1. Distúrbios de aprendizagem
    - 2.3.4.1.1. Definição
    - 2.3.4.1.2. Características
  - 2.3.4.2. Pontos de convergência entre a desordem e as dificuldades de aprendizagem que problematizam a sua compreensão
  - 2.3.4.3. Diferenças entre os distúrbios e as dificuldades de aprendizagem que determinam o seu contexto de aplicação e relevância
  - 2.3.4.4. As Necessidades Educativas Especiais (NEE) e dificuldades de aprendizagem
    - 2.3.4.4.1. Definição das necessidades educativas especiais
    - 2.3.4.4.2. As NEE e as suas diferenças e regularidades com dificuldades de aprendizagem
- 2.4. Classificação das dificuldades de aprendizagem
  - 2.4.1. Sistemas internacionais de classificação
    - 2.4.1.1. DSM-5
    - 2.4.1.2. CIE-10
  - 2.4.2. Classificação das dificuldades de aprendizagem segundo o DSM-5
  - 2.4.3. Classificação das dificuldades de aprendizagem segundo a CID-10 (em espera do CID-11)
  - 2.4.4. Comparação dos instrumentos de classificação
- 2.5. Principais abordagens teóricas das dificuldades de aprendizagem
  - 2.5.1. Teorias neurobiológicas ou organísmicas
  - 2.5.2. Teorias de processos cognitivos deficitários
  - 2.5.3. Teorias psicolinguísticas
  - 2.5.4. Teorias psicogénicas
  - 2.5.5. Teorias ambientais
- 2.6. Causas das dificuldades de aprendizagem
  - 2.6.1. Fatores pessoais ou intrínsecos
    - 2.6.1.1. Biológicas
    - 2.6.1.2. Psicogénios
  - 2.6.2. Fatores contextuais ou extrínsecos
    - 2.6.2.1. Ambientais
    - 2.6.2.2. Institucionais



- 2.7. Modelos de atenção das dificuldades de aprendizagem
  - 2.7.1. Modelos centrados nos aspetos médico-clínicos
  - 2.7.2. Modelos centrados em processos cognitivos
  - 2.7.3. Modelos centrados em défices observáveis
  - 2.7.4. Modelos centrados no currículo
  - 2.7.5. Modelo educativo de atenção integral
- 2.8. Atividades para a integração do conhecimento e a sua aplicação prática
- 2.9. Leitura recomendada
- 2.10. Bibliografia

### Módulo 3. Reflexões sobre o diagnóstico e avaliação das dificuldades de aprendizagem

- 3.1. Introdução
- 3.2. O diagnóstico e as suas características distintivas
  - 3.2.1. Definição
  - 3.2.2. Princípios e funções do processo de diagnóstico
  - 3.2.3. Características do diagnóstico
  - 3.2.4. Tipos de diagnósticos: diagnóstico precoce e diagnóstico psicopedagógico
- 3.3. Particularidades do processo de avaliação
  - 3.3.1. Avaliação educacional
  - 3.3.2. Avaliação psicopedagógica
- 3.4. Relações entre Diagnóstico e Avaliação
  - 3.4.1. Controvérsia teórica entre os dois conceitos
  - 3.4.2. Complementaridade dos processos de diagnóstico e avaliação
- 3.5. Processo de diagnóstico e avaliação das dificuldades de aprendizagem
  - 3.5.1. Definições
    - 3.5.1.1. Diagnóstico e as suas particularidades
    - 3.5.1.2. Avaliação e as suas particularidades
  - 3.5.2. Técnicas e instrumentos para o diagnóstico e avaliação
    - 3.5.2.1. A partir da abordagem qualitativa
    - 3.5.2.2. Com base em testes padronizados
    - 3.5.2.3. Abordagem de avaliação educacional abrangente

- 3.6. A equipa de avaliação e a sua composição a partir de uma perspetiva interdisciplinar
  - 3.6.1. Potencialidades da formação da equipa de avaliação
  - 3.6.2. Particularidades da equipa de avaliação de acordo com o seu modo de funcionamento
  - 3.6.3. O papel de cada membro da equipa no processo de diagnóstico
- 3.7. O relatório psicopedagógico como um instrumento de comunicação dos níveis de desenvolvimento do estudante com dificuldades de aprendizagem
  - 3.7.1. Dupla finalidade do relatório
    - 3.7.1.1. Na avaliação
    - 3.7.1.2. Na atenção
  - 3.7.2. aspetos essenciais que constituem a sua estrutura
    - 3.7.2.1. Dados pessoais
    - 3.7.2.2. Motivo da avaliação
    - 3.7.2.3. Informação sobre o desenvolvimento da criança
      - 3.7.2.3.1. Antecedentes pessoais
      - 3.7.2.3.2. Antecedentes familiares
      - 3.7.2.3.3. Aspetos psico-sociais
      - 3.7.2.3.4. Aspetos escolares
      - 3.7.2.3.5. Técnicas e instrumentos de avaliação aplicados
      - 3.7.2.3.6. Análise dos resultados obtidos
    - 3.7.2.4. Conclusões
    - 3.7.2.5. Recomendações
  - 3.7.3. Particularidades na forma como são escritas
- 3.8. Atividades para a integração do conhecimento e a sua aplicação prática
- 3.9. Leitura recomendada
- 3.10. Bibliografia

## Módulo 4. Fundamentos da gestão das dificuldades de aprendizagem

- 4.1. Introdução
- 4.2. A Prevenção das Dificuldades de aprendizagem
  - 4.2.1. Níveis de prevenção
  - 4.2.2. Fatores de risco
  - 4.2.3. Fatores protetores
- 4.3. Intervenção psicopedagógica nas D.A.
  - 4.3.1. Definição
  - 4.3.2. Princípios
  - 4.3.3. Modelos de intervenção psicopedagógica
- 4.4. Cuidados educacionais abrangentes e suas implicações
  - 4.4.1. Conceptualização
  - 4.4.2. Planeamento estratégico
  - 4.4.3. Planificação individualizada
  - 4.4.4. Planificação educativa integral
- 4.5. Intervenção psicopedagógica vs. A atenção educativa integral
  - 4.5.1. Posições teóricas que lhes servem de base
  - 4.5.2. Análise comparativa: pontos de convergência e divergência
  - 4.5.3. Relevância do uso no contexto da diversidade
- 4.6. Considerações teóricas sobre a gestão escolar
  - 4.6.1. Definição e princípios de gestão escolar
  - 4.6.2. A gestão de instituições de ensino ou ambientes de cuidados
    - 4.6.2.1. Definição e características do processo de gestão
    - 4.6.2.2. Implicações do trabalho interdisciplinar na gestão escolar
    - 4.6.2.3. A importância da articulação da tríade família-escola-comunidade
    - 4.6.2.4. Trabalho em redes
      - 4.6.2.4.1. Articulação intersectorial
      - 4.6.2.4.2. Articulação intersectorial
  - 4.6.3. Organização escolar e o seu impacto no processo educativo
    - 4.6.3.1. Definição
    - 4.6.3.2. As condições de vida do estudante com D.A.
    - 4.6.3.3. O horário de ensino
    - 4.6.3.4. A organização do processo ensino-aprendizagem para estudantes com D.A: a sala de aula, projetos de aprendizagem e outras formas de organização
  - 4.6.4. A atividade docente como um elemento transcendental no processo ensino-aprendizagem
    - 4.6.4.1. A organização higiénico-pedagógica da atividade docente (OHPAD)
    - 4.6.4.2. Carga de ensino, carga de trabalho intelectual e fadiga
    - 4.6.4.3. Condições do ambiente físico
    - 4.6.4.4. Condições do ambiente psicológico
    - 4.6.4.5. Relação da OHPAD com a motivação de aprendizagem do aluno com D.A.
- 4.7. Atenção à diversidade no quadro da inclusão educacional
  - 4.7.1. Conceptualização
  - 4.7.2. Fundamentos teóricos e metodológicos
    - 4.7.2.1. Reconhecimento e respeito pelas diferenças individuais
    - 4.7.2.2. Atenção à diversidade como um princípio de inclusão educacional
  - 4.7.3. Adaptações curriculares como um meio de abordar a diversidade
    - 4.7.3.1. Definição
    - 4.7.3.2. Tipos de adaptações curriculares
      - 4.7.3.2.1. Adaptações na metodologia
      - 4.7.3.2.2. Adaptações nas atividades
      - 4.7.3.2.3. Adaptações em materiais e tempo
      - 4.7.3.2.4. Nos elementos funcionais
- 4.8. Atividades para a integração do conhecimento e a sua aplicação prática
- 4.9. Leitura recomendada
- 4.10. Bibliografia





## Módulo 5. A linguagem como um elemento determinante na atenção das dificuldades de aprendizagem

- 5.1. Introdução
- 5.2. Pensamento e linguagem: a sua relação
  - 5.2.1. Teorias que explicam o seu desenvolvimento
  - 5.2.2. A interdependência entre o pensamento e a linguagem
  - 5.2.3. O papel da linguagem na aprendizagem
- 5.3. Relação da linguagem com as dificuldades de aprendizagem
  - 5.3.1. Comunicação, língua, fala e linguagem
  - 5.3.2. Generalidades do desenvolvimento linguístico
  - 5.3.3. Prevenção dos Problemas da linguagem
- 5.4. O atraso no desenvolvimento da língua e suas implicações para as Dificuldades de Aprendizagem
  - 5.4.1. Conceptualização do atraso da linguagem e sua caracterização
  - 5.4.2. Causas do atraso no desenvolvimento da linguagem
  - 5.4.3. Importância da identificação precoce e dos cuidados na escola
  - 5.4.4. O atraso no desenvolvimento da língua como um factor de risco para as dificuldades de aprendizagem
- 5.5. Distúrbios linguísticos mais comuns nos estudantes
  - 5.5.1. Conceitos e delimitações
  - 5.5.2. Distúrbios da linguagem oral As suas manifestações nas componentes fonética, fonológica, morfo-lexical, sintáctica, semântica e pragmática
  - 5.5.3. Perturbações da fala: dislalia, disartria, rinolalia, disfonia e gaguez
- 5.6. Avaliação da linguagem
  - 5.6.1. Instrumentos de avaliação
  - 5.6.2. Componentes a serem avaliados
  - 5.6.3. Relatório de avaliação
- 5.7. Atenção às perturbações linguísticas nas instituições de ensino
  - 5.7.1. Distúrbios da linguagem
  - 5.7.2. Distúrbios da fala
- 5.8. Atividades para a integração do conhecimento e a sua aplicação prática
- 5.9. Leitura recomendada
- 5.10. Bibliografia

## Módulo 6. As Dificuldades de Aprendizagem da leitura e o seu impacto na educação dos cidadãos na sociedade do conhecimento

- 6.1. Introdução
- 6.2. A leitura e os seus processos
  - 6.2.1. Definição
  - 6.2.2. Processamento léxico: a via léxica e a via fonológica
  - 6.2.3. O processo sintático
  - 6.2.4. O processo semântico
- 6.3. O processo de ensino-aprendizagem da leitura para a vida
  - 6.3.1. Condições ou pré-requisitos para aprender a ler
  - 6.3.2. Métodos para o ensino da leitura
  - 6.3.3. Estratégias que apoiam o processo de aprender a ler
- 6.4. Prevenção das dificuldades de aprendizagem da leitura
  - 6.4.1. Fatores protetores
  - 6.4.2. Fatores de risco
  - 6.4.3. Estratégias de promoção da leitura
  - 6.4.4. Importância das principais agências educativas na promoção da leitura
- 6.5. A leitura e as dificuldades de aprendizagem
  - 6.5.1. Caracterização das dificuldades de aprendizagem da leitura
  - 6.5.2. A Dislexia como uma dificuldade específica de aprendizagem
  - 6.5.3. Principais dificuldades na compreensão da leitura
- 6.6. Diagnóstico e avaliação das dificuldades de aprendizagem da leitura
  - 6.6.1. Caracterização diagnóstica
  - 6.6.2. Testes padronizados
  - 6.6.3. Testes não padronizados
  - 6.6.4. Outros instrumentos de avaliação
- 6.7. Atenção das dificuldades de aprendizagem da leitura
  - 6.7.1. Consciência léxica
  - 6.7.2. Consciência fonológica
  - 6.7.3. Estratégias cognitivas e metacognitivas para apoiar a compreensão da leitura
- 6.8. Atividades para a integração do conhecimento e a sua aplicação prática
- 6.9. Leitura recomendada
- 6.10. Bibliografia

## Módulo 7. As Dificuldades de Aprendizagem da escrita como uma possibilidade de comunicação duradoura

- 7.1. Introdução
- 7.2. Processo de construção da linguagem escrita
  - 7.2.1. Etapas no desenvolvimento da escrita
  - 7.2.2. Níveis de construção da linguagem escrita
  - 7.2.3. Estratégias para apoiar o trânsito através dos níveis de construção
  - 7.2.4. Métodos de ensino da linguagem escrita
  - 7.2.5. Modelos de Produção da linguagem escrita
    - 7.2.5.1. Tipologias textuais
- 7.3. Processos cognitivos envolvidos na escrita
  - 7.3.1. Planificação
  - 7.3.2. Produção
  - 7.3.3. Revisão
- 7.4. Prevenção das dificuldades de aprendizagem da escrita
  - 7.4.1. Fatores protetores
  - 7.4.2. Fatores de risco
  - 7.4.3. Estratégias para a promoção da produção da linguagem escrita
  - 7.4.4. Importância das principais agências educativas na promoção da escrita
- 7.5. A escrita e as suas dificuldades de aprendizagem
  - 7.5.1. Erros próprios de construção da linguagem escrita
  - 7.5.2. Erros específicos de construção da linguagem escrita
  - 7.5.3. Caracterização das dificuldades na produção da linguagem escrita
  - 7.5.4. A Disgrafia como uma dificuldade de aprendizagem específica na escrita
- 7.6. Diagnóstico e avaliação das dificuldades de aprendizagem da escrita
  - 7.6.1. Estado dos processos cognitivos envolvidos
  - 7.6.2. Indicadores para prever as dificuldades em aprender a escrever
  - 7.6.3. O que avaliar a partir da segunda classe em textos escritos por crianças?

- 7.7. Atenção das dificuldades de aprendizagem da escrita
  - 7.7.1. Estratégias para encorajar a automatização dos movimentos de escrita
  - 7.7.2. Estratégias para encorajar o planeamento de textos
  - 7.7.3. Estratégias para encorajar a produção de textos escritos
  - 7.7.4. Estratégias para encorajar a revisão de textos escritos
- 7.8. Atividades para a integração do conhecimento e a sua aplicação prática
- 7.9. Leitura recomendada
- 7.10. Bibliografia

## Módulo 8. Dificuldades de Aprendizagem da Matemática (DAM)

- 8.1. Introdução
- 8.2. O conhecimento matemático e os seus conceitos básicos
  - 8.2.1. Conceito qualitativo e quantitativo
  - 8.2.2. Conceitos espaço-temporais
- 8.3. A Matemática e os processos envolvidos na sua aprendizagem
  - 8.3.1. Classificação
  - 8.3.2. Seriado
  - 8.3.3. Correspondência
  - 8.3.4. Preservação do objeto ou substância
  - 8.3.5. Reversibilidade do pensamento
  - 8.3.6. Estratégias cognitivas e metacognitivas
    - 8.3.6.1. Estratégias do modelo de gestão
    - 8.3.6.2. Contagem
    - 8.3.6.3. Factos numéricos
- 8.4. O processo de ensino-aprendizagem da matemática
  - 8.4.1. Subitificação e contagem: princípio da correspondência um-para-um, ordem estável, cardinalidade, abstração e irrelevância da ordem
  - 8.4.2. Aprender as séries numéricas: aquisição, processamento e consolidação
  - 8.4.3. Aprender a resolver problemas: localização do desconhecido, estrutura semântica
  - 8.4.4. Aprendizagem de algoritmos
- 8.5. Prevenção das dificuldades de aprendizagem da matemática
  - 8.5.1. Fatores protetores
  - 8.5.2. Fatores de risco
  - 8.5.3. Estratégias para a promoção da aprendizagem da matemática
- 8.6. A matemática e as suas dificuldades
  - 8.6.1. Definição das dificuldades de aprendizagem da matemática
  - 8.6.2. Dificuldades na aprendizagem da matemática relacionadas com: a natureza da própria matemática, a organização e metodologia de ensino, relacionadas com o aprendente
  - 8.6.3. Erros comuns: na resolução de problemas, em passos de algoritmo
  - 8.6.4. Discalculia como uma dificuldade específica de aprendizagem: semântica, perceptiva, processual
  - 8.6.5. Causas das dificuldades de aprendizagem da matemática (DAM)
    - 8.6.5.1. Fatores contextuais
    - 8.6.5.2. Fatores cognitivos
    - 8.6.5.3. Fatores neurobiológicos
- 8.7. Diagnóstico e avaliação das dificuldades de aprendizagem da Matemática (DAM)
  - 8.7.1. Testes padronizados
  - 8.7.2. Testes não padronizados
  - 8.7.3. O diagnóstico e avaliação educacional integral
- 8.8. Atenção das dificuldades de aprendizagem da matemática
  - 8.8.1. Princípios de Atenção
  - 8.8.2. Ensino de conceitos e procedimentos
  - 8.8.3. Estratégias baseadas na resolução de problemas
  - 8.8.4. Estratégias de ensino por descoberta
- 8.9. Atividades para a integração do conhecimento e a sua aplicação prática
- 8.10. Leitura recomendada
- 8.11. Bibliografia



## Módulo 9. Transtorno de Déficit de Atenção e Hiperatividade (TDAH) como uma condição associada às Dificuldades de Aprendizagem

- 9.1. Introdução
- 9.2. Aproximação ao Distúrbio de Déficit de Atenção e Hiperatividade
  - 9.2.1. Prevalência e significado
  - 9.2.2. Causas do Distúrbio de Déficit de Atenção e Hiperatividade
    - 9.2.2.1. Fatores genéticos
    - 9.2.2.2. Fatores neurobiológicos
    - 9.2.2.3. Fatores endocrinológicos
- 9.3. Os principais modelos teóricos que explicam o TDAH
  - 9.3.1. Déficits no controlo inibitório da resposta
  - 9.3.2. Modelo comportamental centrado nas manifestações de desatenção, hiperatividade e impulsividade
  - 9.3.3. Modelo baseado na disfunção do sistema executivo, consenso atual
- 9.4. Caracterização do Distúrbio de Déficit de Atenção e Hiperatividade (TDAH)
  - 9.4.1. Manifestações predominantes de acordo com o DSM-V
  - 9.4.2. Evolução do TDAH ao longo da vida
    - 9.4.2.1. Em lactantes
    - 9.4.2.2. Nas crianças da escola primária
    - 9.4.2.3. Em alunos do ensino básico
  - 9.4.3. TDAH como uma desordem das funções executivas
    - 9.4.3.1. Definição de funções executivas
    - 9.4.3.2. Memória operativa ou de trabalho
    - 9.4.3.3. Auto-regulação da motivação, emoções e vigília
  - 9.4.4. A internacionalização da linguagem
  - 9.4.5. A reconstrução
- 9.5. Diagnóstico e avaliação do transtorno do déficit de atenção e hiperatividade (TDAH)
  - 9.5.1. Diagnóstico e avaliação fisiológica: aspetos neuroanatómicos, bioquímicos e endocrinológicos
  - 9.5.2. Diagnóstico e avaliação neuropsicológica (testes padronizados)
  - 9.5.3. Diagnóstico e avaliação educacional abrangente: entrevista de observação e diagnóstico com o aluno, entrevista com os pais e professores; questionário ou escalas para pais e professores







- 9.6. Cuidados educacionais abrangentes para estudantes com TDAH
  - 9.6.1. Integração dos aspetos farmacológicos, psicológicos e psicopedagógicos
  - 9.6.2. Concretização de cuidados educacionais abrangentes: trabalho direto com o aluno, no contexto escolar e no contexto familiar
- 9.7. Implicações educacionais para o cuidado abrangente dos estudantes com dificuldades de aprendizagem associadas ao TDAH
  - 9.7.1. Principais problemas psico-sociais dos estudantes com dificuldades de aprendizagem e TDAH
  - 9.7.2. Principais dificuldades de aprendizagem da leitura para estes estudantes: reconhecimento de palavras e compreensão de textos
  - 9.7.3. Principais dificuldades de aprendizagem na escrita para estes estudantes: escrita de palavras e escrita de textos
  - 9.7.4. Principais dificuldades de aprendizagem em matemática: má automatização de tarefas relacionadas com numeração, aritmética mental, operações matemáticas e resolução de problemas
- 9.8. Atividades para a integração do conhecimento e a sua aplicação prática
- 9.9. Leitura recomendada
- 9.10. Bibliografia

### **Módulo 10.** Alternativas educacionais emergentes para a gestão das dificuldades de aprendizagem

- 10.1. Introdução
- 10.2. Tecnologias de informação e comunicação aplicadas às dificuldades de aprendizagem e atenção à diversidade
- 10.3. Terapias assistidas por animais, A.D. e cuidados à diversidade
- 10.4. Mindfulness, D.A. e a atenção à diversidade
- 10.5. Xadrez, D.A. e a atenção à diversidade
- 10.6. Meditação, D.A. e a atenção à diversidade
- 10.7. A eficácia das terapias alternativas

06

# Metodologia

Este programa de capacitação oferece uma forma diferente de aprendizagem.

A nossa metodologia é desenvolvida através de um modo de aprendizagem cíclico: **o Relearning.**

Este sistema de ensino é utilizado, por exemplo, nas escolas médicas mais prestigiadas do mundo e tem sido considerado um dos mais eficazes pelas principais publicações, tais como a ***New England Journal of Medicine.***





“

*Descubra o Relearning, um sistema que abandona a aprendizagem linear convencional para o levar através de sistemas de ensino cíclicos: uma forma de aprendizagem que provou ser extremamente eficaz, especialmente em disciplinas que requerem memorização”*



## Na Escola de Educação TECH utilizamos o Método do Caso

Numa dada situação, o que deve fazer um profissional? Ao longo do programa, os estudantes serão confrontados com múltiplos casos simulados, com base em situações reais em que terão de investigar, estabelecer hipóteses e finalmente resolver a situação. Há abundantes provas científicas sobre a eficácia do método.

*Com a TECH, o aluno pode experimentar uma forma de aprendizagem que abala as fundações das universidades tradicionais de todo o mundo"*



*É uma técnica que desenvolve o espírito crítico e prepara o educador para tomar decisões, defender argumentos e contrastar opiniões.*



“

*Sabia que este método foi desenvolvido em 1912 em Harvard para estudantes de direito? O método do caso consistia em apresentar situações reais complexas para que tomassem decisões e justificassem a forma de as resolver. Em 1924 foi estabelecido como um método de ensino padrão em Harvard”*

#### A eficácia do método é justificada por quatro realizações fundamentais:

- 1 Os educadores que seguem este método não só conseguem a assimilação de conceitos, mas também um desenvolvimento da sua capacidade mental, através de exercícios que avaliam situações reais e a aplicação de conhecimentos.
- 2 A aprendizagem é solidamente traduzida em competências práticas que permitem ao educador integrar melhor o conhecimento na prática diária.
- 3 A assimilação de ideias e conceitos é facilitada e mais eficiente, graças à utilização de situações que surgiram a partir de um ensino real.
- 4 O sentimento de eficiência do esforço investido torna-se um estímulo muito importante para os estudantes, o que se traduz num maior interesse pela aprendizagem e num aumento do tempo passado a trabalhar no curso.



## Relearning Methodology

A TECH combina eficazmente a metodologia do Estudo de Caso com um sistema de aprendizagem 100% online baseado na repetição, que combina 8 elementos didáticos diferentes em cada lição.

Melhoramos o Estudo de Caso com o melhor método de ensino 100% online: o Relearning.

*O educador aprenderá através de casos reais e da resolução de situações complexas em ambientes de aprendizagem simulados. Estas simulações são desenvolvidas utilizando software de última geração para facilitar a aprendizagem imersiva.*





Na vanguarda da pedagogia mundial, o método Relearning conseguiu melhorar os níveis globais de satisfação dos profissionais que concluem os seus estudos, no que diz respeito aos indicadores de qualidade da melhor universidade online do mundo (Universidade de Columbia).

Esta metodologia já formou mais de 85.000 educadores com sucesso sem precedentes em todas as especializações. Tudo isto num ambiente altamente exigente, com um corpo estudantil universitário com um elevado perfil socioeconómico e uma idade média de 43,5 anos.

*O Relearning permitir-lhe-á aprender com menos esforço e mais desempenho, envolvendo-o mais na sua capacitação, desenvolvendo um espírito crítico, defendendo argumentos e opiniões contrastantes: uma equação direta ao sucesso.*

No nosso programa, a aprendizagem não é um processo linear, mas acontece numa espiral (aprender, desaprender, esquecer e reaprender). Portanto, cada um destes elementos é combinado de forma concêntrica.

A pontuação global do nosso sistema de aprendizagem é de 8,01, de acordo com os mais elevados padrões internacionais.





Este programa oferece o melhor material educativo, cuidadosamente preparado para profissionais:



#### Material de estudo

Todos os conteúdos didáticos são criados pelos especialistas que irão ensinar o curso, especificamente para o curso, para que o desenvolvimento didático seja realmente específico e concreto.

Estes conteúdos são depois aplicados ao formato audiovisual, para criar o método de trabalho online da TECH. Tudo isto, com as mais recentes técnicas que oferecem peças de alta-qualidade em cada um dos materiais que são colocados à disposição do aluno.



#### Técnicas e procedimentos educativos em vídeo

A TECH traz as técnicas mais inovadoras, com os últimos avanços educacionais, para a vanguarda da atualidade em Educação. Tudo isto, na primeira pessoa, com o máximo rigor, explicado e detalhado para a assimilação e compreensão. E o melhor de tudo, pode observá-los quantas vezes quiser.



#### Resumos interativos

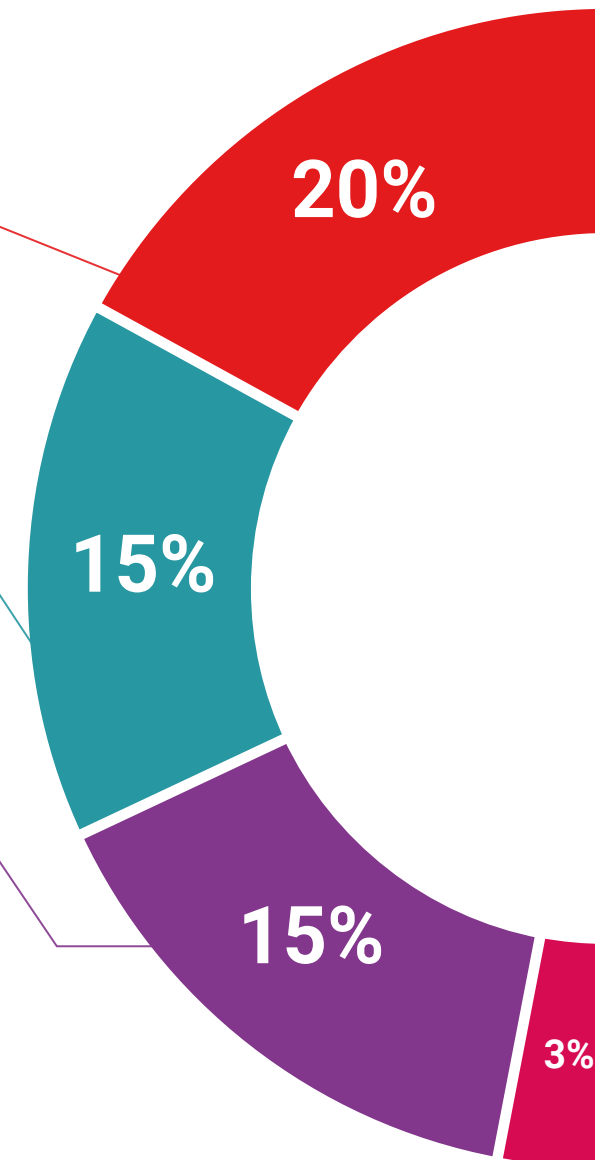
A equipa da TECH apresenta os conteúdos de uma forma atrativa e dinâmica em comprimidos multimédia que incluem áudios, vídeos, imagens, diagramas e mapas conceituais a fim de reforçar o conhecimento.

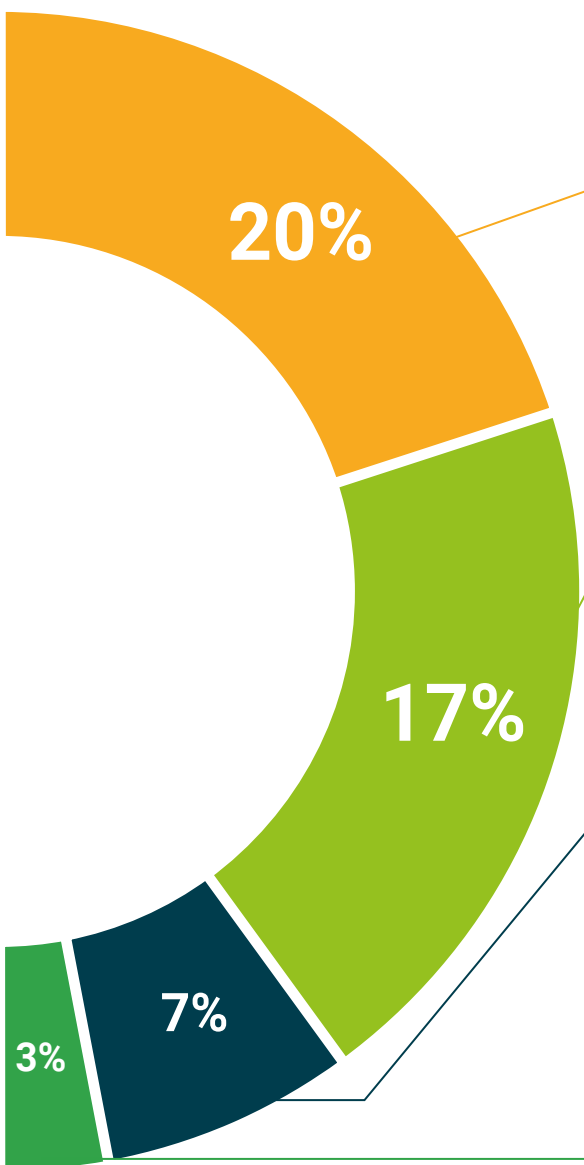
Este sistema educativo único para a apresentação de conteúdos multimédia foi premiado pela Microsoft como uma "História de Sucesso Europeu"



#### Leituras complementares

Artigos recentes, documentos de consenso e diretrizes internacionais, entre outros. Na biblioteca virtual da TECH o aluno terá acesso a tudo o que necessita para completar a sua capacitação





#### **Análises de casos desenvolvidas e conduzidas por especialistas**

A aprendizagem eficaz deve necessariamente ser contextual. Por esta razão, a TECH apresenta o desenvolvimento de casos reais nos quais o perito guiará o estudante através do desenvolvimento da atenção e da resolução de diferentes situações: uma forma clara e direta de alcançar o mais alto grau de compreensão.



#### **Testing & Retesting**

Os conhecimentos do aluno são periodicamente avaliados e reavaliados ao longo de todo o programa, através de atividades e exercícios de avaliação e auto-avaliação, para que o aluno possa verificar como está a atingir os seus objetivos.



#### **Masterclasses**

Existem provas científicas sobre a utilidade da observação por terceiros especializada. O denominado Learning from an Expert constrói conhecimento e memória, e gera confiança em futuras decisões difíceis.



#### **Guias rápidos de atuação**

A TECH oferece os conteúdos mais relevantes do curso sob a forma de folhas de trabalho ou guias de ação rápida. Uma forma sintética, prática e eficaz de ajudar os estudantes a progredir na sua aprendizagem.



07

# Certificação

O Mestrado Próprio em Gestão de Dificuldades de Aprendizagem e Atenção à Diversidade garante, para além de um conteúdo mais rigoroso e atualizado, o acesso a um grau de Mestre emitido pela TECH Universidade Tecnológica.



“

*Conclua este plano de estudos com sucesso e receba o seu certificado sem sair de casa e sem burocracias”*



Este **Mestrado Próprio em Gestão das Dificuldades de Aprendizagem e Atenção à Diversidade** conta com o conteúdo educacional mais completo e atualizado do mercado.

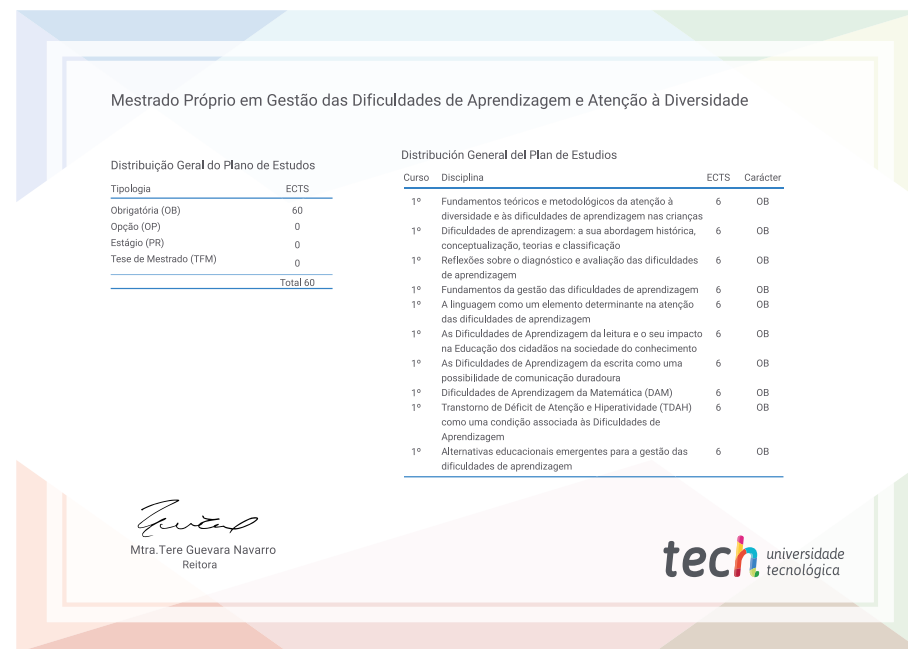
Uma vez aprovadas as avaliações, o aluno receberá por correio\*, com aviso de receção, o certificado correspondente ao título de **Mestrado Próprio** emitido pela **TECH Universidade Tecnológica**.

O certificado emitido pela **TECH Universidade Tecnológica** expressará a qualificação obtida no Mestrado Próprio, atendendo aos requisitos normalmente exigidos pelas bolsas de emprego, concursos públicos e avaliação de carreiras profissionais.

Título: **Mestrado Próprio em Gestão das Dificuldades de Aprendizagem e Atenção à Diversidade**

ECTS: 60

Carga horária: 1500 horas



\*Caso o aluno solicite que o seu certificado seja apostilado, a TECH EDUCATION providenciará a obtenção do mesmo a um custo adicional.



## Mestrado Próprio

### Gestão das Dificuldades de Aprendizagem e Atenção à Diversidade

- » Modalidade: online
- » Duração: 12 meses
- » Certificação: TECH Universidade Tecnológica
- » Créditos: 60 ECTS
- » Tempo Dedicado: 16 horas/semana
- » Horário: ao seu próprio ritmo
- » Exames: online

# Mestrado Próprio

Gestão das Dificuldades  
de Aprendizagem e Atenção  
à Diversidade

