

Examen CECR B2 Anglais



“

*Nous vous préparons à une société mondiale caractérisée par l'expansion imparable de nouveaux marchés, une extraordinaire diversité tant culturelle que sociale et linguistique, l'innovation et la technologie comme sources d'opportunités, l'immédiateté et la proximité, la collaboration et le changement constant.
Nous vous préparons à vous intégrer dans cette nouvelle réalité, grâce à une excellente maîtrise de la langue”*

tech université
technologique



Examen
CECR
B2 Anglais

Accès au site web: www.techtute.com/fr/ecole-de-langues/certification-capacitation-linguistique/certification-capacitation-linguistique-b2-anglais

Sommaire

01

Accueil

page 4

02

Pourquoi est-il important de certifier le B2?

page 8

03

Méthodologie et critères d'évaluation des examens

page 12

04

Quel est le profil du candidat?

page 26

05

Évaluation et certificat

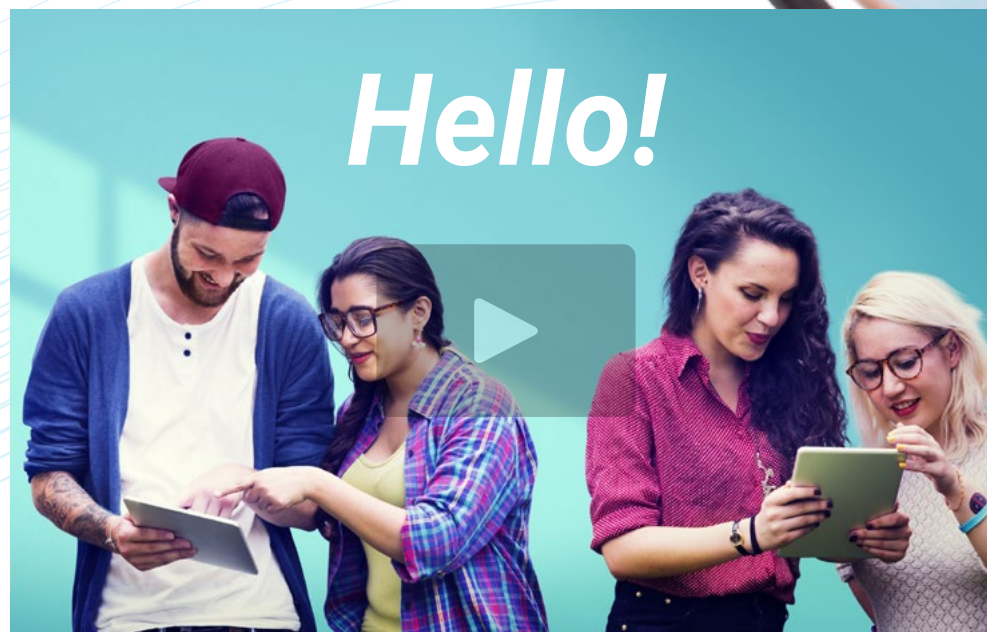
page 30

01

Accueil

Il est de plus en plus fréquent que, dans les environnements technologiques ou moyennement avancés, un niveau d'anglais intermédiaire élevé soit requis pour pouvoir participer au processus de sélection. Dans le contexte de la pandémie de 2020, la numérisation de nombreuses entreprises s'est accélérée de manière spectaculaire, ce qui implique également que les professionnels doivent être préparés à des réunions ou interventions internationales dans lesquelles la langue principale est l'anglais.

Par conséquent, l'anglais est aujourd'hui considéré comme essentiel pour donner un véritable élan à toute carrière professionnelle. La certification du Niveau B2 vous offre la possibilité de vous faire du networking et de vous faire des contacts et de faire affaire avec de nouveaux partenaires commerciaux potentiels. Pour cette raison, TECH a veillé à ce que cet examen universitaire réponde aux exigences les plus strictes du CECR.



Vidéo de présentation





“

De nombreuses personnes prétendent avoir un niveau d'anglais avancé ou intermédiaire, mais ne parviennent pas à le justifier ou à le certifier. Vous pourrez le faire avec l'une des meilleures solutions académiques possibles"

Présentation

Le Niveau B2 d'Anglais atteste une certaine maîtrise de la langue à un niveau intermédiaire supérieur, accompagnée d'une capacité à se débrouiller dans une multitude de situations professionnelles et personnelles. L'importance de l'anglais au niveau international, parlé par plus de 900 millions de locuteurs non natifs, signifie que pour exceller dans cette langue, il est nécessaire d'avoir un haut niveau de certification.

Cet examen universitaire est l'occasion idéale pour ajouter de la qualité et de la distinction à la section linguistique d'un CV, en utilisant la technologie éducative la plus avancée et les nombreux moyens que TECH met à la disposition du candidat.

Profitez de la flexibilité que seul TECH peut vous offrir, avec un examinateur qui vous sera attiré et qui répondra à toutes vos questions.

Passez par la plus grande institution universitaire d'Espagne pour certifier votre Niveau B2 d'Anglais et d'obtenir la reconnaissance qui vous mènera à un meilleur avenir professionnel.





“

Il est prouvé que l'apprentissage des langues développe votre intelligence. Les réseaux neuronaux du cerveau sont renforcés grâce à l'apprentissage des langues"

José Antonio Marina.
Philosophe, essayiste et éducateur.



Flexible et sur mesure

Passez votre examen où que vous soyez, 100% en ligne et au moment de votre choix. Vous choisissez l'examen qui vous convient.



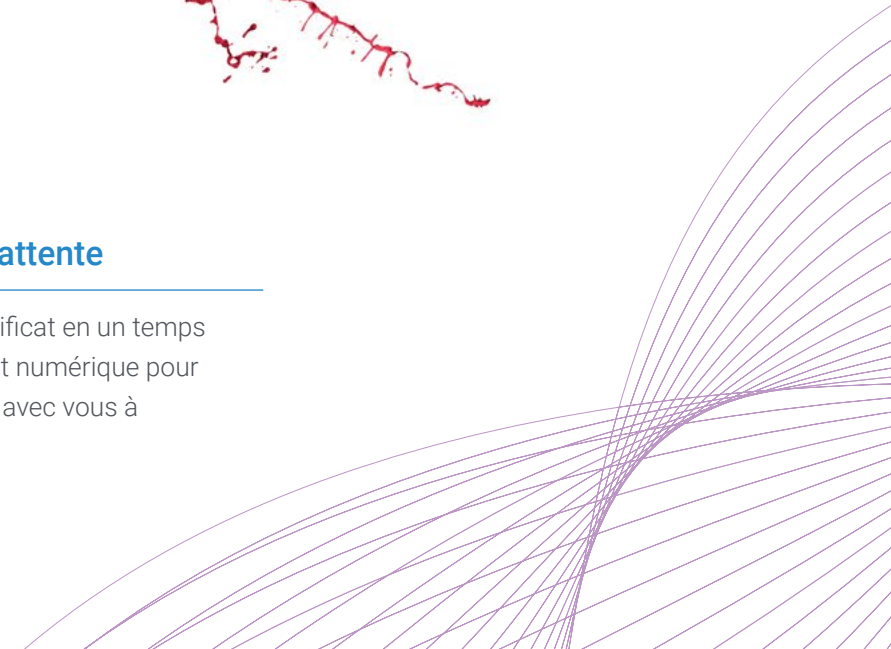
Oubliez le stress

Vous êtes nerveux à l'idée de faire de longues démarches pour vous inscrire à l'examen et passer les différentes épreuves? Vous pourrez vous inscrire en ligne et passer votre test avec un examinateur qui vous est réservé, sans pression externe.



Sans temps d'attente

Recevez votre certificat en un temps record et au format numérique pour pouvoir l'emporter avec vous à tout moment.



02

Pourquoi est-il important de certifier le B2?

La plupart des universités étrangères exigent un Niveau minimum de B2 en anglais comme condition d'entrée. Par ailleurs, de nombreux postes qui exigent un certain niveau de formation requièrent également un Niveau B2 d'Anglais comme critère d'entrée. Cette certification universitaire est donc décisive lorsqu'il s'agit de projeter toute carrière professionnelle vers des environnements internationaux, que ce soit dans des pays anglophones ou non.

De plus, le B2 vous permet d'obtenir un avantage significatif dans tout processus de sélection ou bourse d'emploi public, car vous obtiendrez des résultats exceptionnels en fournissant votre certification universitaire.





“

*Vous prouvez votre valeur professionnelle
et votre désir de continuer à évoluer avec
votre qualification B2 d'Anglais"*

TECH Université Technologique

Le Cadre européen commun de référence pour les langues définit ses propres critères pour évaluer le niveau d'un apprenant dans une langue donnée. Bien qu'il existe d'autres systèmes de validation, ceux-ci proviennent d'institutions privées et ne sont donc pas valables.

TECH offre la possibilité de passer un test unique, dans lequel l'étudiant obtiendra une qualification de niveau universitaire entièrement basée sur le CECR, le seul système reconnu et accepté dans toute l'Europe.

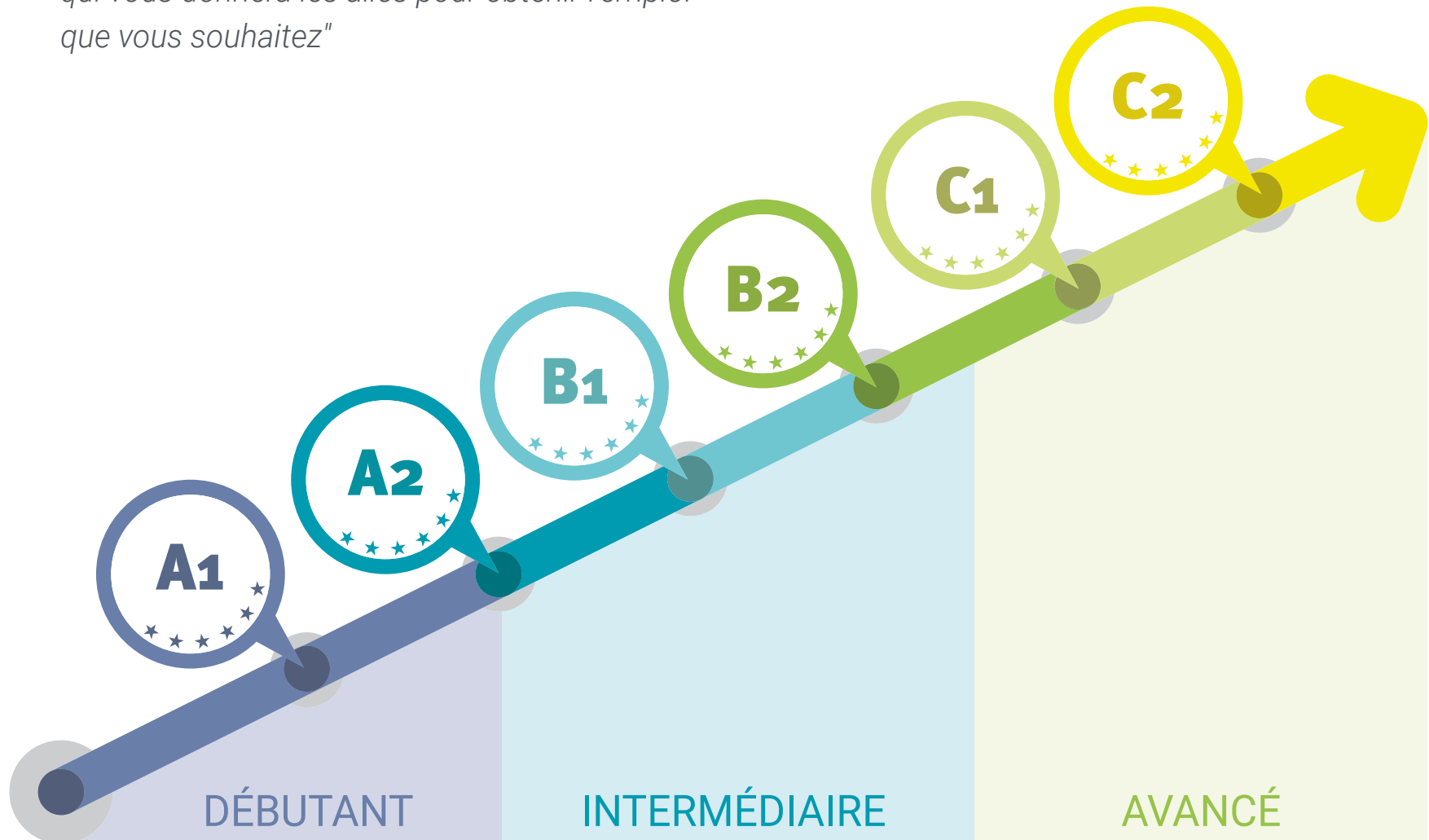
Vous aurez une longueur d'avance sur les autres candidats qui prétendent avoir un niveau d'anglais intermédiaire, mais ne peuvent pas le démontrer sans certificat de niveau.

Vous pourrez continuer à évoluer au sein de votre propre organisation, en assumant davantage de rôles et de responsabilités qui exigent une personne ayant une connaissance avancée de l'anglais.



“

Votre carrière connaîtra un nouveau tournant à l'international grâce à un certificat universitaire qui vous donnera les ailes pour obtenir l'emploi que vous souhaitez”



03

Méthodologie et critères d'évaluation des examens

La méthodologie exhaustive et complète utilisée par TECH pour cet examen, créée selon les exigences du Cadre européen commun de référence pour les langues, garantit la qualité de l'examen par rapport aux autres qualifications du marché.





“

TECH vous garantit un examen transversal dans lequel vous démontrerez vos capacités de lecture, d'écriture et de compréhension orale"

Quelles sont les compétences du Niveau B2?

Le test d'accréditation B2 correspond au quatrième niveau des six niveaux constituant le Cadre Commun européen de référence pour les langues. Au sein de ce niveau, l'étudiant se prédispose à une maîtrise avancée de la langue, étant capable de développer de nombreuses caractéristiques linguistiques:



01

Être capable de comprendre les idées principales de textes complexes sur des sujets concrets ou abstraits, même s'ils sont de nature technique, à condition qu'ils relèvent de son domaine de spécialisation

02

Être capable d'interagir avec des locuteurs natifs avec un degré suffisant d'aisance et de naturel pour que la communication se fasse sans effort pour les interlocuteurs



“

Il s'agit du moment idéal pour investir dans votre avenir en choisissant une langue qui vous ouvrira les portes de nombreux pays et environnements professionnels”

03

Être capable de produire des textes clairs et détaillés sur une variété de sujets et défendre un point de vue sur des sujets généraux, en indiquant les avantages et les inconvénients de différentes options

04

Décrire des expériences, des événements, des souhaits et des aspirations et donner brièvement les raisons et explications de ses opinions et projets

Grille d'auto-évaluation du Niveau B2

De quoi serais-je capable à la fin du cours?

Comprendre	Expression orale	Écrire
<p>Compréhension auditive</p> <ul style="list-style-type: none">♦ Comprendre de longs discours et conférences, et même suivre des raisonnements complexes, à condition que le sujet soit relativement familier♦ Comprendre la plupart des journaux télévisés et des émissions d'actualité♦ Comprendre la plupart des films dans lesquels la langue est parlée à un niveau standard <p>Compréhension écrite</p> <ul style="list-style-type: none">♦ Lire des articles et des rapports sur des questions contemporaines dans lesquels les auteurs adoptent des positions ou des points de vue spécifiques♦ Comprendre la prose littéraire contemporaine	<p>Interaction orale</p> <ul style="list-style-type: none">♦ Participer à une conversation avec aisance et spontanéité, permettant une communication normale avec des locuteurs natifs♦ Prendre une part activement aux discussions dans des situations de la vie quotidienne, en expliquant et en défendant mes opinions <p>Expression orale</p> <ul style="list-style-type: none">♦ Présenter des descriptions claires et détaillées d'un large éventail de sujets liés à mon domaine♦ Expliquer un point de vue sur une question en exposant les avantages et les inconvénients de différentes options	<p>Expression écrite</p> <ul style="list-style-type: none">♦ Rédiger des textes clairs et détaillés sur un large éventail de sujets liés ses intérêts♦ Rédiger des essais ou des rapports transmettant des informations ou proposant des raisons pour soutenir ou réfuter un point de vue particulier♦ Rédiger des lettres qui soulignent l'importance accordée à certains événements et expériences

Ce diplôme universitaire, en plus de certifier votre niveau B2 en Anglais, deviendra l'atout de votre CV et vous ouvrira les portes d'environnements internationaux plus prestigieux.

Aspects qualitatifs de l'utilisation de la langue parlée pour le Niveau B2 (selon le Cadre Européen Commun de Référence pour les Langues)

Quels sont les résultats attendus de ce niveau?



Portée

- ♦ Fournir des descriptions claires
- ♦ Exprimer des opinions sur des sujets généraux sans avoir recours à la recherche de mots, et peut utiliser des phrases complexes pour y parvenir

Correction

- ♦ Démontrer un niveau relativement élevé de maîtrise de la grammaire
- ♦ Ne faites pas d'erreurs qui pourrait générer des malentendus
- ♦ Corriger la quasi totalité des erreurs

Fluidité

- ♦ Être capable de produire des fragment de discours à un rythme assez régulier, qu'il y ait une hésitation en cherchant des structures ou des expressions
- ♦ Faire très peu de pauses longues pendant l'épreuve orale

Interaction

- ♦ Engager la conversation, prendre la parole au moment opportun et mettre fin à une conversation quand il le faut, même s'il ne le fait maladroitement
- ♦ Participer à des discussions sur des sujets quotidiens, en confirmant sa compréhension, en invitant les autres à participer, etc.

Cohérence

- ♦ Utiliser un nombre limité de procédés de cohésion pour transformer ses phrases en un discours clair et cohérent, bien que le candidat affiche un certain degré de "nervosité" si le discours est long

01

Objectifs

Objectifs de compréhension orale

Le candidat doit être capable de:

- ♦ Comprendre les idées principales d'un discours avec une linguistique complexe portant sur des sujets concrets et abstraits. Il devra être présenté à un niveau de langue standard, y compris les discussions techniques dans son domaine de spécialisation
- ♦ Comprendre des discours longs et des argumentations complexes à condition que le sujet soit relativement familier et que le développement du discours soit facilité par des repères explicites
- ♦ Comprendre tous les types de discours, qu'il s'agisse de conversations en face à face ou de discours audiovisuels tant bien sur des sujets de la vie courante, quotidienne, personnelle, universitaire ou professionnelle. Seuls un bruit de fond excessif, une structuration inadéquate du discours ou une utilisation idiomatique de la langue affectent leur capacité de compréhension
- ♦ Ils saisissent avec un certain effort une grande partie de ce qui se dit autour d'eux, mais peuvent avoir du mal à participer efficacement à une discussion avec plusieurs locuteurs natifs s'ils ne modifient pas leur discours d'une manière ou d'une autre
- ♦ Suivre des conversations dynamiques entre locuteurs natifs
- ♦ Comprendre les idées principales de conférences, d'exposés et de rapports avec un niveau linguistique complexe, ainsi que d'autres formes de présentations universitaires et professionnelles





02

- ♦ Comprendre des déclarations et des messages sur des sujets concrets et abstraits, dans un langage standard et à un rythme normal
- ♦ Comprendre la plupart des documentaires audio et autres documents enregistrés ou diffusés dans un niveau de langue standard. Être capable d'identifier l'humeur et le ton de l'orateur
- ♦ Comprendre des enregistrements dans une langue standard que l'on peut rencontrer dans la vie sociale, professionnelle ou universitaire, et identifier les points de vue et les attitudes de l'interlocuteur ainsi que le contenu de l'information

Objectifs de compréhension lecture

Le candidat doit être capable de:

- ♦ Lire avec un haut degré d'indépendance, en adaptant le style et la vitesse de lecture à différents textes et objectifs et en utilisant de manière sélective les sources de référence appropriées. Disposer d'un large vocabulaire de lecture active, mais éprouver quelques difficultés avec les expressions idiomatiques peu fréquentes
- ♦ Lire la correspondance relative à leur spécialité et en saisir facilement le sens essentiel
- ♦ Être capable de rechercher rapidement dans des textes longs et complexes pour trouver des détails pertinents. Identifier rapidement le contenu et l'importance de nouvelles, d'articles et de rapports sur un large éventail de sujets professionnels et décider si une analyse plus approfondie est appropriée

- Lire des articles et des rapports sur des questions contemporaines dans lesquels les auteurs adoptent des positions ou des points de vue spécifiques
- Obtenez des informations, des idées et des opinions de sources hautement spécialisées dans votre domaine d'intérêt. Comprendre des articles spécialisés qui ne relèvent pas de leur domaine de compétence, à condition de pouvoir utiliser de temps en temps un dictionnaire pour confirmer leur interprétation de la terminologie
- Comprendre des instructions longues et complexes qui relèvent de leur domaine de compétence, y compris les détails des conditions et des avertissements, mais toujours en ayant besoin de relire les sections difficiles
- Comprendre la plupart des journaux télévisés et des émissions d'actualité. Comprendre des documentaires, des interviews en direct, des débats, des pièces de théâtre et la plupart des films en langue standard

03

Objectifs de production orale

Le candidat doit être capable de:

- Participer à des conversations avec un certain degré d'aisance et de spontanéité qui rend possible une interaction régulière avec des locuteurs natifs sans que cela ne crée de tensions pour les deux parties. Souligner l'importance personnelle de certains faits et expériences, exprime et défend des points de vue avec clarté, en fournissant des explications et des arguments adéquats
- S'exprimer avec aisance, précision et efficacité sur un large éventail de sujets généraux, académiques, professionnels ou de loisirs, en soulignant le lien entre les idées. Communiquer spontanément et avoir un bon contrôle grammatical sans montrer beaucoup de signes de limitation de ses propos et en adaptant le niveau de langue adapté au contexte
- Comprendre en détail ce qui est dit dans un langage standard, même dans un environnement avec un bruit de fond
- Traiter en profondeur la plupart des sujets généraux, même dans un environnement bruyant, de manière clairement participative
- Mener des conversations avec des locuteurs natifs, sans les distraire ou les gêner involontairement, et sans exiger d'eux un comportement différent de celui que vous auriez avec un véritable locuteur natif
- Transmettre une émotion forte et souligner l'importance personnelle des événements et des expériences vécues
- Suivez le rythme des discussions animées entre locuteurs natifs. Exprimer ses idées et ses opinions avec précision, présenter des arguments complexes de manière convaincante et y répondre
- Prendre part activement à des discussions informels dans des situations de la vie quotidienne en faisant des commentaires, en exprimant clairement leur point de vue, en évaluant des propositions alternatives, en émettant des hypothèses et en y répondant

- Saisir une grande partie de la conversation environnante en se concentrant, mais en rencontrant des difficultés à participer activement à une discussion avec plusieurs locuteurs natifs s'ils n'adaptent pas leur discours
- Exprimer et soutenir leurs opinions lors de discussions en fournissant des explications, des arguments et des commentaires appropriés
- Comprendre des instructions détaillées avec certitude. Contribuer à l'avancement des travaux en invitant les autres à participer, à s'y intéresser, etc.
- Exposer clairement une problématique en formulant des hypothèses sur les causes et les conséquences, en comparant les avantages et les inconvénients de différentes approches
- Négocier le règlement de litiges, tels que la réclamation d'une amende routière injuste, la revendication de la responsabilité financière pour les dommages occasionnés à un logement ou pour la responsabilité d'un accident
- Développez vos arguments en faveur de dommages et intérêts, en utilisant un langage persuasif pour réclamer une compensation, et indiquez clairement les limites des concessions que vous êtes prêt à faire
- Expliquer un problème rencontré et préciser que le prestataire de services ou le client doit faire des concessions
- Comprendre et échanger des informations et des conseils complexes sur toutes les questions liées à sa profession ou occupation. Communiquer avec assurance les notions abordées

04

Objectifs de production écrites

Le candidat doit être capable de:

- S'exprimer sur l'actualité et donner différents points de vue de manière efficace lors de la rédaction et faire le lien avec les points de vue d'autres personnes
- Rédiger des lettres qui transmettent une certaine émotion et soulignent la signification personnelle d'événements et d'expériences; commenter l'actualité et les opinions de la personne à qui vous écrivez

Caractéristiques de l'Examen B2 de Anglais

1 QU'est-ce qu'évalue l'examen de TECH Université Technologique?

- ♦ Le contenu de l'examen et les critères d'évaluation seront conformes aux descriptifs du CECR
- ♦ Aucun support ou support d'examen publié ne doit être utilisé
- ♦ Les quatre compétences (expression orale et écrite, compréhension orale et compréhension écrite) seront évaluées ensemble ou séparément. Des activités d'utilisation de la langue peuvent également être incluses
- ♦ Toutes les tâches de test, à l'exception peut-être des tâches d'utilisation de la langue, seront proches des tâches du monde réel et les supports textuels seront authentiques, dans la mesure du possible et en fonction du niveau testé

2 Quelle est la durée de l'examen?

- ♦ La durée des examens, quel que soit le niveau de certification, ne doit pas être inférieure à 142 minutes ni supérieure à 200 minutes



3 Comment l'examen se déroule-t-il?

- Les épreuves de compréhension orale, de compréhension écrite et d'expression écrite, ainsi que l'épreuve de rédaction, sont réalisées sur ordinateur
- L'épreuve d'expression orale consiste en un entretien, dans la mesure du possible, avec deux examinateurs et enregistré
- Les épreuves d'expression écrite et orale, dans la mesure du possible, seront évaluées par deux examinateurs selon les procédures établies par TECH

Il est nécessaire d'obtenir une note égale ou supérieure à 6 dans chaque partie de l'examen afin d'obtenir la note finale pour le valider.

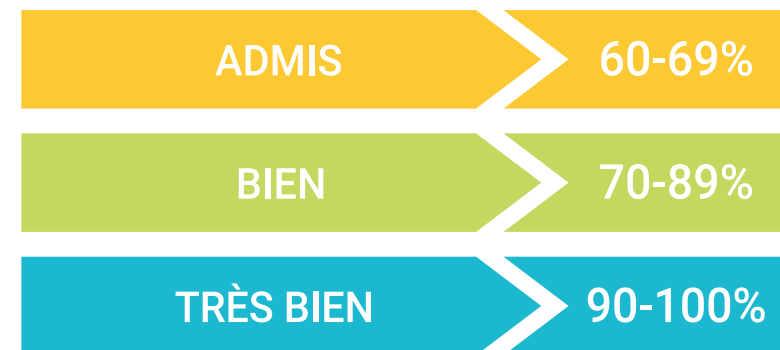
Si vous n'avez pas la moyenne dans chacune des parties, vous n'obtiendrez pas votre certificat mais vous obtiendrez donnerons un rapport détaillé de vos compétences dans chaque domaine et compétence.

4 Quels sont les critères d'évaluation?

En ce qui concerne les notations, TECH, suivant les recommandations, utilise les critères suivants:



Les candidats qui obtiennent au moins 60% dans chacune des 4 parties de l'examen valideront l'examen. Sur la base de la note globale, une qualification sera attribuée qui figurera sur le certificat délivré par TECH selon le barème suivant:



Si un candidat ne réussit pas l'une des 4 parties de l'épreuve, il doit repasser l'examen complet.

Structure, durée et pondération des 4 parties de l'examen

Durée	Paragraphe		Instructions
	Compétences	Temps	
B2 142-200 Minutes	Production orale	Monologue et questions dirigées	12-15 minutes
	Compréhension auditive	De courts audios, qui peuvent être de courts dialogues ou monologues liés aux sujets du niveau.	35-45 minutes
	Production écrite	Diverses activités d'expression écrite; peut inclure des exercices liés à l'utilisation de la langue	50-70 minutes
	Compréhension écrite	Diverses activités de compréhension écrite	45-70 minutes

Structure de l'examen du Niveau B2 en Anglais

L'examen comprendra 4 parties:

Écouter, Parler, Lire et Écrire.

La durée totale de l'examen est de 90 à 200 minutes, les trois premières parties se déroulant l'une après l'autre (1. Écouter, 2. Écrire, 3. Comprendre). Une pause de minimum de 20 minutes est accordée entre les trois première partie et la 4e partie (Parler), qui peut être prise le même jour ou un jour différent, jusqu'à un maximum de 7 jours après la réalisation de l'autre bloc.

Écouter (Durée: 35-45 minutes)

La partie "Écouter" comprend 4 exercices, chacun d'entre eux étant basé sur un enregistrement audio qui peut être un monologue ou une conversation entre 2 ou plusieurs personnes. Les exercices comprennent des choix multiples, des compléments de phrases, des compléments de tableaux, de graphiques ou de schémas, ainsi que des exercices à réponse courte d'une ou deux phrases. Dans cette partie de l'examen, il convient de noter que des accents du monde entier peuvent être entendus, ce qui ajoute un degré de difficulté non négligeable.

Lire (Durée: 45-70 minutes)

Il se compose de 40 questions regroupées en 3 sections. Chaque texte compte de 1300 à 2100 mots et plusieurs questions sont posées à son sujet. Les textes sont de véritables extraits de livres, d'articles de recherche, de journaux et de revues scientifiques. Le type de questions, comme pour l'oral, est très varié: choix multiples, compléter des tableaux, des schémas ou des illustrations, repérer des informations dans le texte les indications des écrivains etc.

Écrire (Durée: 50-70 minutes)

Cette partie consiste en deux courts exercices de rédaction de 125 à 250 mots et un autre entre 300 et 450 mots. L'épreuve se présente sous la forme d'une rédaction de 30 à 40 mots et consiste généralement en un bref compte rendu d'une information fournie au candidat sous quelque forme que ce soit (texte, illustration, tableau ou schéma).

En général, une information est présentée en quelques lignes, accompagné d'une affirmation pour la compléter. Le candidat doit expliquer s'il est d'accord ou non avec cette affirmation, en exposant succinctement les arguments pertinents. Le deuxième exercice compte pour deux tiers de la note de l'expression écrite et le premier exercice un tiers.

Parler (Durée: 12-15 minutes)

Au cours de cette dernière partie, vous aurez une conversation la plus réaliste possible avec un examinateur. Elle se divise en deux sous-parties. Dans la première, on répond à des questions personnelles, familiales et/ou quotidiennes. Dans le second, le candidat s'exprime sur un sujet spécifique indiqué par l'examinateur. Dans ce cas c'est la capacité à produire un discours cohérent et ordonné qui est évaluée. Dans la dernière, l'examinateur et le candidat ont une conversation de sur un sujet spécifique, où les compétences d'interaction et de discussion orales sont évaluées. Tous les discours sont enregistrés à des fins de révision ultérieure.

Description détaillée de l'Examen B2 d'Anglais

Parties de l'examen	Durée	Tests	Score
<p>Compréhension écrite</p> <p>Les textes ou documents seront authentiques (entre 1300 et 2100 mots au total) et de différents types: informatif, argumentatif, narratif, opinion, descriptif. Le candidat devra effectuer 3/4 tâches qui peuvent inclure:</p> <ul style="list-style-type: none"> ◆ Choix multiple ◆ Associer ou relier des phrases ou des énoncés à différentes parties du texte ◆ Réintégration d'un fragment dans un texte 	45-70 minutes	3 ou 4 tâches min 20 items	25% (1 point par article)
<p>Compréhension auditive</p> <p>Les supports d'écoute peuvent être une conversation, une interview ou un exposé dans un registre formel, informel ou académique, et seront écoutés deux fois. Le candidat devra effectuer 3/4 tâches qui peuvent inclure:</p> <ul style="list-style-type: none"> ◆ Choix multiple ◆ Associer ou relier des phrases ou des énoncés à différentes parties du texte 	35-45 minutes	3 ou 4 tâches min 20 items	25% (1 point par article)
<p>Production écrite</p> <p>Le candidat devra réaliser 2 devoirs (minimum 300 mots au total):</p> <ul style="list-style-type: none"> ◆ Rédiger une lettre ou un courriel d'inscription formel ou informel. Le candidat devra remplir certaines des fonctions suivantes: demander ou donner des informations, se plaindre, faire des recommandations ou des suggestions, donner des conseils, donner des instructions, etc. 140/160 mots ◆ Rédiger un texte écrit de 160/210 mots. Vous pourrez choisir entre 2 options parmi les types suivants: récit, essai, article, critique 	50-70 minutes	2 tâches	25% (chaque texte est évalué sur 10)
<p>Production orale</p> <p>(Monologue et interaction en binôme) Le candidat devra réaliser 4 parties qui seront enregistrées avec son consentement:</p> <ul style="list-style-type: none"> ◆ Questions générales sur des informations personnelles (famille, travail, loisirs, projets futurs éventuels, expériences passées, etc.) ◆ Comparez 2 photos sur le même sujet et répondez à une question liée aux deux photos. Le candidat devra s'exprimer seul pendant environ 1 minute ◆ Interaction en binôme. Les 2 candidats devront parler d'une situation hypothétique, représentée en images. Exprimer des opinions, des préférences, des accords et des désaccords, faire des suggestions Questions relatives au thème de la partie 3 	12-15 minutes	4 tâches	25% (chaque texte est évalué sur 10)

04

Quel est le profil du candidat?

Les candidats au test d'accréditation du Niveau B2 peuvent être des universitaires, ainsi que des ressortissants nationaux ou étrangers (âgés de plus de 16 ans) qui souhaitent accréditer leur niveau de compétence linguistique à des fins/domaines académiques, éducatifs, professionnels ou personnels.

Bien que les intérêts et les motivations de nos étudiants soient différents, ils ont tous un objectif commun: améliorer et certifier leur niveau de Anglais.





“

Ce diplôme universitaire, en plus de certifier votre niveau B2 en Anglais, deviendra l'atout de votre CV et vous ouvrira les portes d'environnements internationaux plus prestigieux"

Quel est l'intérêt pour nos étudiants de certifier leur niveau?



Académique 25%

- ♦ Accès à un diplôme universitaire
- ♦ Accès aux études doctorales
- ♦ Accès à un diplôme officiel de maîtrise ou à une formation postuniversitaire



Éducation 13%

- ♦ Poursuite de l'étude des langues
- ♦ Améliorer les compétences linguistiques



Personnel 12%

- ♦ Améliorer le programme d'études
- ♦ Confirmation des compétences



Occupation/Professionnel 50%

- ♦ Accès à un nouveau poste
- ♦ Promotion ou amélioration de l'emploi





“

TECH vous aide à passer l'examen en ligne, en vous fournissant tous les moyens à votre disposition pour que vous puissiez vous concentrer sur la réussite de l'épreuve"

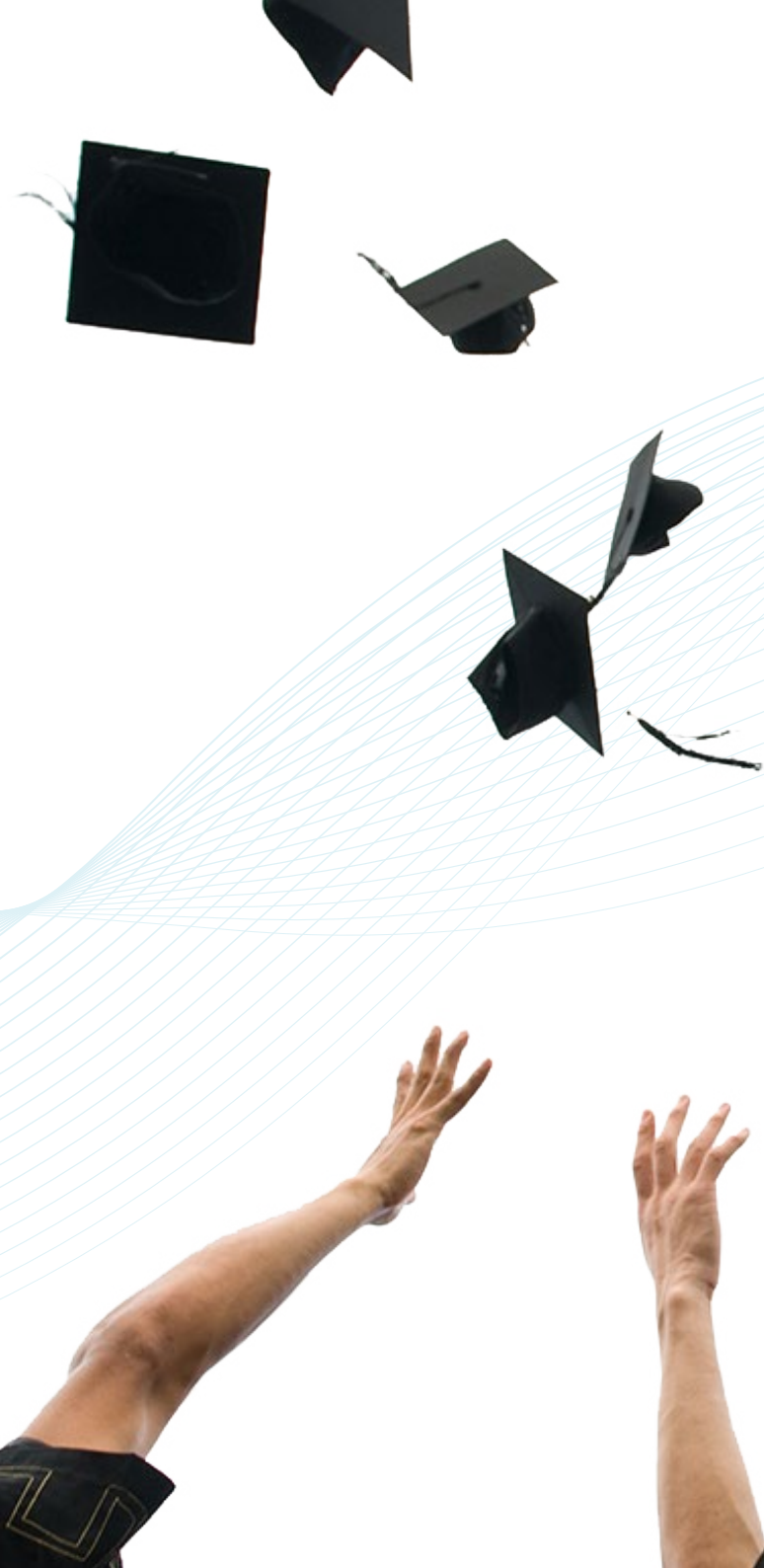
05 Évaluation et certificat

Chaque partie de l'examen compte pour 25% de la note totale. Une note de passage d'au moins 6 est requise pour chaque partie.

- Pour obtenir la note globale à l'examen, vous devez réussir toutes les épreuves et obtenir une moyenne supérieure à 6
- Pour obtenir la note globale BIEN à l'examen, vous devez réussir toutes les épreuves avec une note supérieure à 6 et obtenir une moyenne comprise entre 7, 8 et 9
- Pour obtenir la note globale EXCELLENT à l'examen, il est nécessaire de réussir toutes les épreuves avec une note supérieure à 6 et d'obtenir une moyenne comprise entre 9 et 10
- Seules les personnes ayant obtenu la qualification ADMIS peuvent demander un certificat d'aptitude délivré par Université TECH

Le niveau sera considéré comme acquis si la note totale finale est supérieure ou égale à 60% de la note totale possible. Il n'y aura pas de moyenne si un minimum de 60% de la note possible n'est pas atteint dans chacune des compétences évaluées.

Les certificats ne seront délivrés que si le niveau a été atteint.





“

Pour obtenir le certificat, il faut obtenir une note de 6 ou plus dans chacune des 4 sections de l'examen"



Passez votre examen en ligne, avec un tuteur expert qui vous guidera tout au long du processus. Motivez-vous et certifiez votre niveau!"

Certification

Après avoir réussi l'examen, l'étudiant recevra un certificat de reconnaissance garantissant sa préparation et ses compétences à ce niveau du CECR.

tech université
technologique

Ce document certifie que

Mme/M. _____
a réussi les épreuves correspondantes du

**Certification de Capacitation Linguistique de
B2 de Anglais**

Il s'agit d'une certification CECR
obtenu le __/__/__

Pre Tere
Pre Tere Guevara Navarro
Rectrice

code unique TECH: AFWOR23S techtute.com/diplomes

tech université
technologique

**Certification de Capacitation Linguistique de
B2 de Anglais**

Résultats obtenus

Compétences	Résultat
Compréhension orale	3/5
Compréhension écrite et utilisation de la langue	4/5
Production écrite	3,5/5
Production et interaction orales	4,2/5
Résultat final	14,7/20

Date de délivrance _____
Lieu de délivrance _____
Date du certificat _____
Numéro d'identification _____

Pre Tere
Pre Tere Guevara Navarro
Rectrice

code unique TECH: AFWOR23S techtute.com/diplomes

*Si l'étudiant souhaite que son diplôme version papier possède l'Apostille de La Haye, TECH EDUCATION fera les démarches nécessaires pour son obtention moyennant un coût supplémentaire.

Instructions pour l'examen



Seuls les candidats qui se sont inscrits pendant la période d'inscription et qui figurent sur les listes officielles peuvent passer l'examen.



Il est obligatoire de présenter une carte d'identité ou un passeport en cours de validité lors de l'examen. Il n'est pas permis de se présenter à l'examen sans identification.



Les tests d'accréditation en langue peuvent être adaptés pour les candidats ayant des besoins particuliers. À cette fin, le type de handicap (moteur, visuel, auditif, etc.) et le degré de handicap, justifié par un rapport médical, doivent être indiqués au moment de l'inscription. L'acceptation de la demande sera conditionnée par le préavis donné au centre et la disponibilité des ressources du centre.



tech université
technologique



Examen
CECR
B2 Anglais

Examen

CECR B2 Anglais