

Examen CECR A2 Anglais



“

Nous vous préparons à une société mondiale, caractérisée par l'expansion imparable de nouveaux marchés; une extraordinaire diversité tant culturelle que sociale et linguistique; l'innovation et la technologie comme sources d'opportunités; l'immédiateté et la proximité, la collaboration et le changement constant. Nous vous préparons à vous intégrer dans cette nouvelle réalité, grâce à une excellente maîtrise de la langue”

tech université
technologique



Examen
CECR
A2 Anglais

Accès au site web: www.techtitute.com/fr/ecole-de-langues/certification-capacitation-linguistique/certification-capacitation-linguistique-a2-anglais

Sommaire

01

Accueil

page 4

02

Pourquoi est-il important de certifier le A2?

page 8

03

Méthodologie et critères d'évaluation des examens

page 12

04

Quel est le profil du candidat?

page 28

05

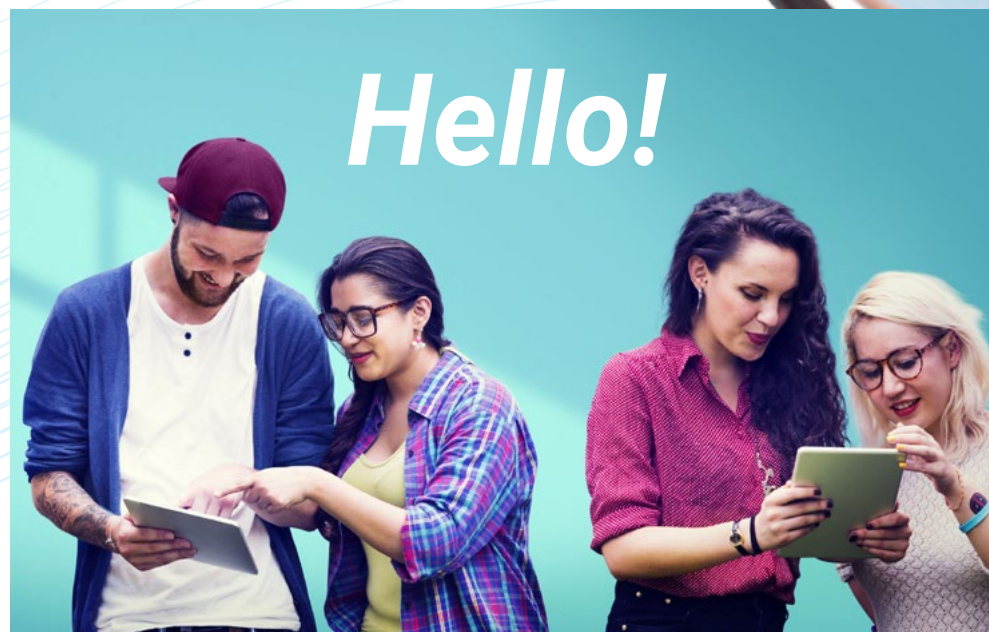
Évaluation et certificat

page 32

01

Accueil

TECH a mis en place cet examen universitaire Niveau A2 d'Anglais pour tous les candidats qui souhaitent obtenir une certification rapide et efficace, cherchant à valoriser et améliorer les compétences linguistiques de leur CV. Il est évident que l'anglais est la meilleure langue sur laquelle parler pour l'avenir, car elle est parlée par plus de 1,3 milliard de personnes dans le monde.





“

Les taux de chômage au Royaume-Uni et aux États-Unis sont faibles. Ce certificat universitaire de niveau A2 vous ouvrira donc les portes de nombreuses offres d'emploi dans les pays performants”

Présentation

Accréditer vos connaissances et compétences linguistiques au Niveau A2 d'anglais vous donne un avantage concurrentiel important par rapport à de nombreux autres candidats sans certification de langue.

Les opportunités professionnelles au vu de l'obtention de ce certificat sont fondamentales pour créer des réseaux de *Networking* dans n'importe quel domaine. L'anglais est la langue de référence dans tout environnement international.

L'anglais est déjà une condition préalable pour la grande majorité des offres d'emploi. L'anglais est déjà une condition préalable pour la grande majorité des offres d'emploi.

Vous bénéficierez d'une grande flexibilité pour choisir même le moment où vous passerez l'examen.





“

Il est démontré que l'apprentissage des langues stimule et développe l'intelligence. Les réseaux neuronaux du cerveau sont renforcés grâce à l'apprentissage des langues”

José Antonio Marina.
Philosophe, essayiste et éducateur.



Flexible et sur mesure

Passez votre examen où que vous soyez, 100% en ligne et au moment de votre choix. Vous choisissez l'examen qui vous convient.



Oubliez le stress

Vous êtes nerveux à l'idée de faire de longues démarches pour vous inscrire à l'examen et passer les différentes épreuves? Vous pourrez vous inscrire en ligne et passer votre test avec un examinateur qui vous est réservé, sans pression externe.



Sans temps d'attente

Recevez votre certificat en un temps record et au format numérique pour pouvoir l'emporter avec vous à tout moment.



02

Pourquoi est-il important de certifier le A2?

Le test d'anglais universitaire de Niveau A2 garantit que le candidat possède une solide connaissance des compétences de base de la langue, ce qui en fait une option préférentielle pour ceux qui ne veulent pas investir les heures et les efforts requis pour d'autres niveaux comme le B2.

La méthodologie et la pratique sont semblables entre les différents niveaux d'examen. En les connaissant à l'avance, il est donc beaucoup plus facile de passer aux niveaux supérieurs à l'avenir. L'obtention d'une qualification en Anglais A2 vous ouvrira non seulement les portes de multiples emplois, mais vous permettra également de vous y épanouir progressivement.





“

L'ajout de cette certification de niveau à votre CV sera une étape décisive dans votre carrière professionnelle, avec des répercussions positives à long et à court terme"

TECH Université Technologique

Le Cadre européen commun de référence pour les langues définit ses propres critères pour évaluer le niveau d'un apprenant dans une langue donnée. Bien qu'il existe d'autres systèmes de validation, ceux-ci proviennent d'institutions privées et ne sont donc pas valables.

TECH offre la possibilité de passer un test unique, dans lequel l'étudiant obtiendra une qualification de niveau universitaire entièrement basée sur le CECR, le seul système reconnu et accepté dans toute l'Europe.

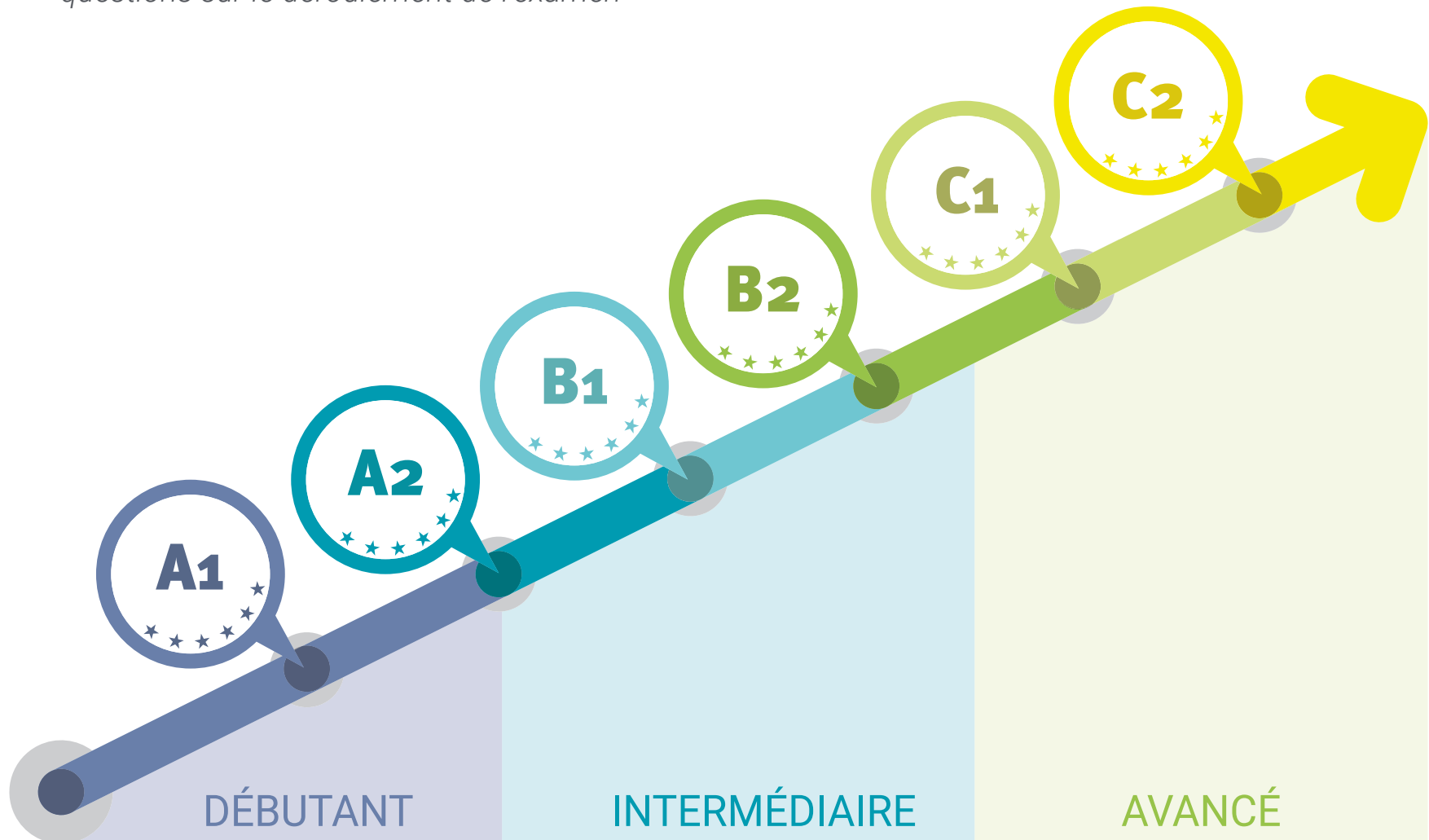
Cet examen universitaire a été créé sur la base des directives du CECR, ce qui garantit sa qualité et sa fiabilité dans un environnement international.

Le certificat d'Anglais A2 vous permettra d'accéder à de meilleures offres d'emploi ou même de continuer à évoluer professionnellement.



“

Vous serez soutenu à tout moment par un examinateur attitré, qui répondra à toutes vos questions sur le déroulement de l'examen"



03

Méthodologie et critères d'évaluation des examens

La méthodologie employée par TECH, basée sur les critères établis selon le Cadre européen commun de référence pour les langues garantit un processus d'examen exhaustif et approfondi, dans lequel le candidat démontrera pleinement ses compétences linguistiques. L'épreuve sera divisée en 4 blocs (compréhension orale, expression orale, compréhension écrite et expression écrite), pour évaluer l'ensemble des compétences linguistiques du candidat.





“

Vous pourrez consulter votre examinateur personnel pour tout inconvénient ou doute sur le déroulement des épreuves, en bénéficiant d'une assistance personnalisée à vos intérêts”

Qu'est-ce que le niveau A2?

Le Niveau A2 reflète le niveau auquel se réfère le niveau élémentaire du CECR c'est-à-dire un niveau de base plus avancé que le A1. C'est à ce niveau que l'on trouve la plupart des éléments descriptifs présentant des fonctions sociales, par exemple:

- Peut utiliser les formes habituelles de salutations et d'adresses polies
- Accueille les gens, leur demande comment ils vont et est capable de réagir à l'actualité
- De bonnes compétences de communication dans lors d'échanges sociaux très courts
- Sait comment poser des questions et répondre à des questions sur ce qu'il/elle fait au travail et pendant son temps libre
- Sait comment proposer une invitation et y répondre
- Être capable de donner des instructions, de l'endroit où il faut aller et d'organiser un rendez-vous; être capable de faire une offre et l'accepter
- Être capable d'effectuer des transactions simples dans les magasins, les bureaux de poste ou les banques
- Savoir comment obtenir des informations simples sur des voyages
- Utilisez les transports publics (bus, trains et taxis)
- Demandez des informations de base, posez des questions et expliquez comment vous rendre à un endroit et acheter des billets.
- Commander et fournir des biens et services courants





“

*Bénéficiez d'un certificat universitaire
que vous pouvez obtenir facilement et
rapidement, valable dans le monde entier”*

“

Comme il est approuvé par le CECR, ce certificat de niveau universitaire vous aidera dans de nombreuses instances internationales”

01

Être capable de comprendre des phrases et des expressions fréquemment utilisées en relation avec des domaines immédiats de priorité (par exemple, informations de base sur soi-même et sa famille, achats, centres d'intérêt, professions, etc.)



02

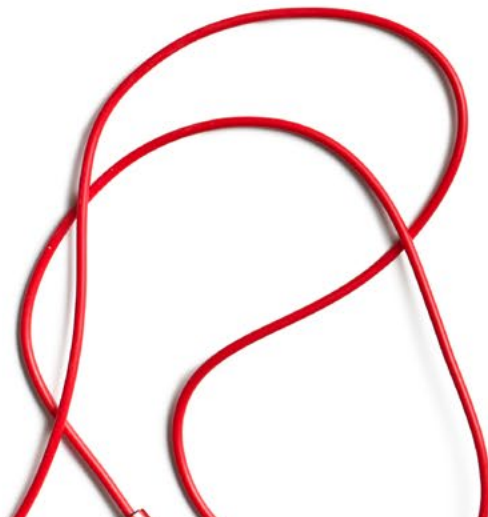
Être capable de communiquer dans le cadre de tâches quotidiennes simples ne nécessitant que des échanges d'informations simples et directs sur des sujets familiers ou courants

03

Décrire en termes simples des aspects de son passé et de son environnement, ainsi que des questions liées à ses besoins immédiats

“

Chez TECH, vous pouvez passer votre examen depuis chez vous, avec un tuteur attitré et obtenant ensuite un certificat 100% CECR"



Grille d'auto-évaluation du Niveau A2

Quelle sont les compétences liées à ce niveau?

Comprendre	Expression orale	Écrire
<p>Compréhension auditive</p> <ul style="list-style-type: none">♦ Je peux comprendre des phrases et le vocabulaire le plus courant sur des sujets d'intérêt personnel (informations personnelles et familiales très simples, achats, lieu de résidence, emploi)♦ Je peux comprendre l'idée principale de messages et courts, clairs et simples <p>Compréhension écrite</p> <ul style="list-style-type: none">♦ Lire des textes très courts et simples♦ Trouver des informations spécifiques et prévisibles dans des écrits simples et quotidiens, tels que des publicités, des flyers, des menus et des horaires, et comprendre des lettres personnelles courtes et simples	<p>Interaction orale</p> <ul style="list-style-type: none">♦ Je peux communiquer le cadre de tâches simples et habituelles exigent un échange d'informations simple et direct sur des sujets et activités de la vie quotidienne♦ Je peux avoir de très brefs échanges sociaux, bien que je ne comprenne généralement pas assez pour poursuivre la conversation par moi-même <p>Expression orale</p> <ul style="list-style-type: none">♦ Être capable d'utiliser une série d'expressions et de phrases pour décrire ma famille et d'autres personnes, mes conditions de vie, ma formation et mon emploi actuel ou antérieur tout en employant des termes simples	<p>Expression écrite</p> <ul style="list-style-type: none">♦ Rédiger des textes et des messages courts et simples relatifs à leurs besoins immédiats♦ Écrire des lettres personnelles très simples, par exemple pour remercier quelqu'un pour quelque chose

Grâce à un test défini, méthodique et complet, vous démontrerez toutes vos compétences du Niveau A2 en Anglais"



Aspects qualitatifs de l'utilisation de la langue parlée pour le Niveau A2 (selon le Cadre Européen Commun de Référence pour les Langues)

Portée

- ♦ Utiliser des structures composées de phrases de base avec des expressions, des groupes de quelques mots et des formules mémorisées, afin de communiquer une information limitée dans des situations simples et quotidiennes

Correction

- ♦ Utiliser correctement certaines structures simples, mais faire encore systématiquement des erreurs de base

Fluidité

- ♦ Faire comprendre avec des énoncés très courts, bien que les pauses, l'hésitation initiale et la reformulation soient très évidentes

Interaction

- ♦ Répondre à des questions et à des affirmations simples
- ♦ Signaler lorsqu'une conversation est comprise. Ne peut pas maintenir une conversation par sa propre initiative à cause d'une compréhension limitée

Cohérence

- ♦ Relier les prépositions entre elles avec des connecteurs simples tels que "et", "mais" et "parce que"

Objectifs

01

Objectifs de compréhension orale

Le candidat doit être capable de:

- ♦ Comprendre suffisamment pour être en mesure de répondre à des besoins concrets, à condition que le discours soit articulé clairement et lentement
- ♦ Comprendre des phrases et des expressions liées à des situations de la vie quotidienne (par exemple, des informations personnelles et familiales de base, les courses, le lieu de résidence, le travail) à condition que le discours soit clairement et articulé lentement
- ♦ Identifier le sujet de la discussion, à condition que la discussion soit clairement audible et lente
- ♦ Être capable de comprendre l'idée principale de messages et courts, clairs et simples
- ♦ Comprendre des instructions simples sur la manière de se rendre d'un endroit à un autre, à pied ou en transports publics.
- ♦ Comprendre et extraire les informations essentielles de courts passages enregistrés traitant de sujets quotidiens et prévisibles énoncés lentement et clairement



02

Objectifs de compréhension lecture

Le candidat doit être capable de:

- ♦ Comprendre des textes courts et simples sur des sujets de la vie courante s'ils contiennent un vocabulaire très fréquent, quotidien ou lié au travail
- ♦ Comprendre des textes courts et simples contenant un vocabulaire fréquemment utilisé, y compris une grande partie des termes du vocabulaire international partagé
- ♦ Comprendre les types de base de lettres et de télécopies d'usage courant (formulaires, commandes, lettres de confirmation, etc.) sur des sujets quotidiens
- ♦ Comprendre les lettres personnelles courtes et simples
- ♦ Trouver des informations spécifiques et prévisibles dans des documents écrits courants, tels que des publicités, des dépliants, des menus ou des cartes de restaurant, des listes et des horaires
- ♦ Repérer des informations spécifiques dans des listes et isoler l'information requise (par exemple, savoir comment utiliser les "Pages jaunes" pour rechercher un service ou un magasin)
- ♦ Comprendre les signes et signaux présents dans les lieux publics, tels que les rues, les restaurants, les gares et les lieux de travail, par exemple les indications pour se rendre à un endroit, les instructions et les avertissements de danger



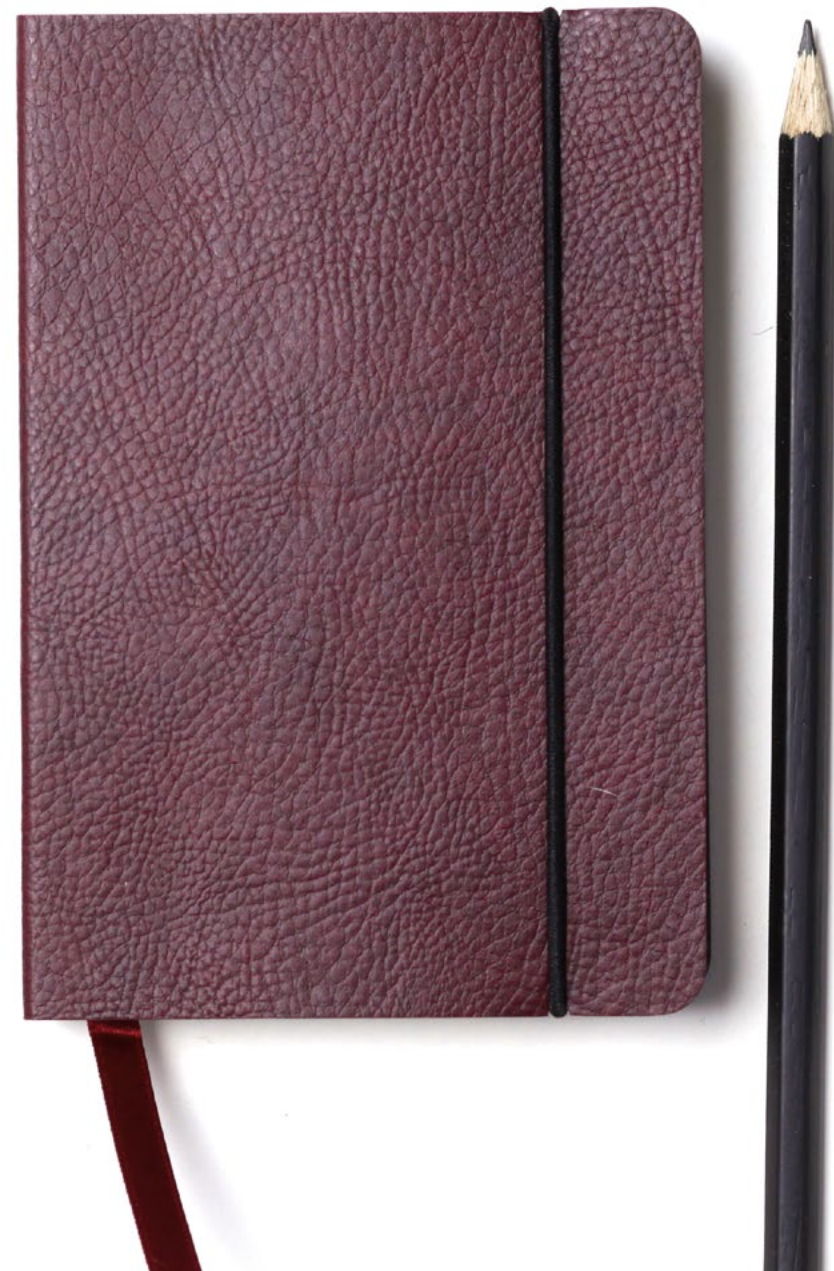
- ♦ Identifier des informations spécifiques dans des documents écrits simples tels que des lettres, des catalogues et de courts articles de journaux décrivant des événements spécifiques
- ♦ Comprendre les règles qui sont exprimées à un niveau de langage simple
- ♦ Comprendre des instructions simples sur des appareils fréquemment utilisés, par exemple un téléphone public
- ♦ Identifier l'idée principale d'un journal télévisé relatant des événements, des accidents, etc., lorsqu'un support visuel vient compléter le discours
- ♦ Savoir quand le journal télévisé a changé de sujet et se faire une idée du contenu principal

03

Objectifs de production orale

Le candidat doit être capable de:

- ♦ Faire une description ou une présentation simple de personnes, de leurs conditions de vie ou de travail, de leurs activités quotidiennes, de ce qu'elles aiment et n'aiment pas, à travers un court condensé d'expressions et de phrases simples
- ♦ Raconter des histoires ou décrire quelque chose par une corrélation simple des éléments entre eux. Décrire des aspects quotidiens de leur environnement, comme des personnes, des lieux, une expérience professionnelle ou scolaire



- ♦ Effectuer des descriptions courtes et simples d'événements et d'activités. Décrire des programmes et des rendez-vous, des coutumes, des activités passées ou du quotidien et des expériences personnelles
- ♦ Utiliser un langage simple et descriptif pour formuler de courtes déclarations sur des objets et des biens pour effectuer des comparaisons.. Expliquer ce qu'on aime et ce qu'on n'aime pas dans un domaine
- ♦ Faites des déclarations très brèves, préparées à l'avance, dont le contenu est prévisible et mémorisé à l'avance. Elles doivent être très faciles à comprendre par les auditeurs qui sont disposés à faire des efforts de compréhension
- ♦ Faire des présentations courtes apprises à l'avance sur des sujets élémentaires de la vie quotidienne et se justifier brièvement pour exprimer ses opinions, projets ou actions
- ♦ Traiter une quantité limitée de questions avec des réponses immédiates et simples

04

Objectifs de production écrites

Le candidat doit être capable de:

- ♦ Rédigez une série d'expressions et de phrases simples reliées par des connecteurs simples tels que "et", "mais" et "parce que"
- ♦ Rédigez une série d'expressions et de phrases simples sur votre famille, vos conditions de vie, vos études, votre emploi actuel ou le dernier en date. Peut écrire des biographies imaginaires simples et courtes et des poèmes simples sur des personnes



Caractéristiques de l'Examen A2 de Anglais

1 QU'est-ce que l'examen de L'UNIVERSITÉ TECH évalue-t-il?

- ♦ Le contenu de l'examen et les critères d'évaluation seront conformes aux descriptifs du **CECR**
- ♦ Aucun support ou matériel d'examen publié ne doit être utilisé
- ♦ Les quatre compétences (expression orale et écrite, compréhension orale et compréhension écrite) seront évaluées ensemble ou séparément. Des activités d'utilisation de la langue peuvent également être incluses
- ♦ Toutes les tâches de l'examen, à l'exception peut-être des tâches d'utilisation de la langue, seront proches des tâches du monde réel et les supports textuels seront authentiques, dans la mesure du possible et en fonction du niveau testé

2 Quelle est la durée de l'examen?

- ♦ La durée des examens, quel que soit le niveau de certification, ne doit pas être inférieure à 120 minutes ni supérieure à 165 minutes



3 Comment l'examen se déroule-t-il?

- Les épreuves de compréhension orale, de compréhension écrite et d'expression écrite, ainsi que l'épreuve de rédaction, sont réalisées sur ordinateur
- L'épreuve d'expression orale consiste en un entretien, dans la mesure du possible, avec deux examinateurs et enregistré
- Les épreuves d'expression écrite et orale, dans la mesure du possible, seront évaluées par deux examinateurs selon les procédures établies par TECH

Il est nécessaire d'obtenir une note égale ou supérieure à 6 dans chaque partie de l'examen afin d'obtenir la note finale pour le valider.

Si vous n'avez pas la moyenne dans chacune des parties, vous n'obtiendrez pas votre certificat, mais nous vous donnerons un rapport détaillé de vos compétences dans chaque domaine et compétence.

4 Quels sont les critères d'évaluation?

En ce qui concerne les notations, TECH, suivant les recommandations, utilise les critères suivants:



Les candidats qui obtiennent au moins 60% dans chacune des 4 parties de l'examen valideront l'examen. Sur la base de la note globale, une qualification sera attribuée qui figurera sur le certificat délivré par TECH selon le barème suivant:



Si un candidat ne réussit pas l'une des 4 parties de l'épreuve, il doit repasser l'examen complet.

Structure, durée et pondération des 4 parties de l'examen

Les caractéristiques de l'examen du Niveau élémentaire A2 en Anglais TECH, sont les suivantes:

Durée	Paragraphe			Instructions
	Compétences		Temps	
A2 120-165 minutes	Production orale	Monologue et questions dirigées	10-15 minutes	Instructions dans la langue maternelle
	Compréhension auditive	Courts extraits audio, monologues ou dialogues	30-40 minutes	
	Production écrite	Diverses activités d'expression écrite; peut inclure des exercices liés à l'utilisation de la langue	40-50 minutes	
	Compréhension écrite	Diverses activités de compréhension écrite	40-60 minutes	



En connaissant la nature de l'épreuve avant de la passer, il vous sera plus facile de vous préparer de manière optimale"

Structure de l'examen du Niveau A2 en Anglais

L'examen comprendra 4 parties:

Expression orale et écrite, Expression orale et écrite

La durée totale de l'examen est de 90 à 165 minutes, les trois premières parties se déroulant l'une après l'autre (1ère Compréhension orale, 2ème Expression écrite, 3ème Compréhension écrite). Une pause de minimum de 20 minutes est accordée entre les trois premières parties et la 4e partie (Expression orale), qui peut être prise le même jour ou un jour différent, jusqu'à un maximum de 7 jours après la réalisation de l'autre bloc.

Compréhension orale (Durée: 30-40 minutes)

Compréhension orale, comprenant 3 exercices, chacun d'entre eux étant basé sur un enregistrement audio qui peut être un monologue ou une conversation entre 2 ou plusieurs personnes. Les exercices comprennent des choix multiples, compléments de phrases, des compléments de tableaux, de graphiques ou de schémas, ainsi que des à réponse courte d'une ou deux phrases.

Compréhension écrite (Durée: 40-60 minutes)

Il se compose de 40 questions regroupées en 3 sections. Chaque texte compte de pages et plusieurs questions sont posées à son sujet. Les textes sont de véritables extraits de livres, d'articles de recherche, de journaux et de revues scientifiques. Le type de questions, comme pour l'oral, est très varié: choix multiples, compléter des tableaux, des schémas ou des illustrations, repérer des informations dans le texte les indications des écrivains etc.

Expression écrite (Durée: 40-50 minutes)

Cette partie consiste en deux courts exercices, écriture de rédaction de 40 à 50 mots.

L'épreuve se présente sous la forme d'une rédaction de 30 à 40 mots et consiste généralement en un bref compte rendu d'une information fournie au candidat sous quelque forme que ce soit (texte, illustration, tableau ou schéma)

En général, une information est présentée en quelques lignes, accompagné d'une affirmation pour la compléter. Le candidat doit expliquer s'il est d'accord ou non avec cette affirmation, en exposant succinctement les arguments pertinents. Le deuxième exercice compte pour deux tiers de la note de l'écrit et le premier exercice pour un tiers.

Expression Orale (Durée: 10-15 minutes)

Au cours de cette dernière partie, vous aurez une conversation la plus réaliste possible avec un examinateur. Elle se divise en deux sous-parties. Dans la première, on répond à des questions personnelles, familiales et/ou quotidiennes. Dans le second, le candidat s'exprime sur un sujet spécifique indiqué par l'examinateur.

Dans ce cas c'est la capacité à produire un discours cohérent et ordonné qui est évaluée. Dans la dernière, l'examinateur et le candidat ont une conversation de sur un sujet spécifique, où les compétences d'interaction et de discussion orales sont évaluées. Tous les discours sont enregistrés à des fins de révision ultérieure.

Paragraphe						
Durée	Compétences	Observations	Articles	Tâches	Temps	Instructions
A2 120-165 minutes	Expression orale et interaction	Monologue et questions dirigées. Les examens oraux doivent être enregistrés		Minimum 2	10-15 minutes par candidat	Instructions dans la langue maternelle
	Compréhension auditive	De courts audios, qui peuvent être de courts dialogues ou monologues liés aux sujets du niveau	Minimum de 5 articles et un maximum de 10 articles par tâche Minimum total de 15 articles, recommandé 20 articles	Minimum 2, maximum 4 aucune tâche dichotomique acceptée	30-40 minutes	
	Expression écrite	Diverses activités d'écriture	Minimum 30 mots, maximum 80	Minimum de 2 tâches	40-50 minutes	
	Compréhension écrite	Diverses activités de compréhension écrite avec un minimum de 500 et un maximum de 800 mots au total	Minimum de 5 articles et un maximum de 10 articles par tâche. Minimum total de 15 articles, recommandé 20 articles	Minimum 2, maximum 4 aucune tâche dichotomique acceptée	40-60 minutes	

04

Quel est le profil du candidat?

Les candidats à l'examen d'accréditation du Niveau A2 peuvent être des universitaires, ainsi que des ressortissants nationaux ou étrangers (âgés de plus de 16 ans) qui souhaitent accréditer leur niveau de compétence linguistique à des fins/domaines académiques, éducatifs, professionnels ou personnels.

Bien que les intérêts et les motivations de nos étudiants soient différents, ils ont tous un objectif commun: améliorer et certifier leur niveau de Anglais.

“

TECH vous facilite l'accès à votre examen et vous aide à le réussir. N'hésitez plus et certifiez votre niveau!"





“

Lancez-vous et obtenez votre certification de Niveau A2 d'Anglais. N'hésitez plus et certifiez votre niveau!"

Quel est l'intérêt pour nos étudiants de certifier leur niveau?



Académique 25%

- ♦ Accès à un diplôme universitaire
- ♦ Accès aux études doctorales
- ♦ Accès à un diplôme officiel de maîtrise ou à une formation postuniversitaire



Éducation 13%

- ♦ Poursuite de l'étude des langues
- ♦ Améliorer les compétences linguistiques



Personnel 12%

- ♦ Améliorer le programme d'études
- ♦ Confirmation des compétences



Occupation/Professionnel 50%

- ♦ Accès à un nouveau poste
- ♦ Promotion ou amélioration de l'emploi





“

TECH vous aide à passer l'examen en ligne, en vous fournissant tous les moyens à votre disposition pour que vous puissiez vous concentrer sur la réussite de l'épreuve"

05

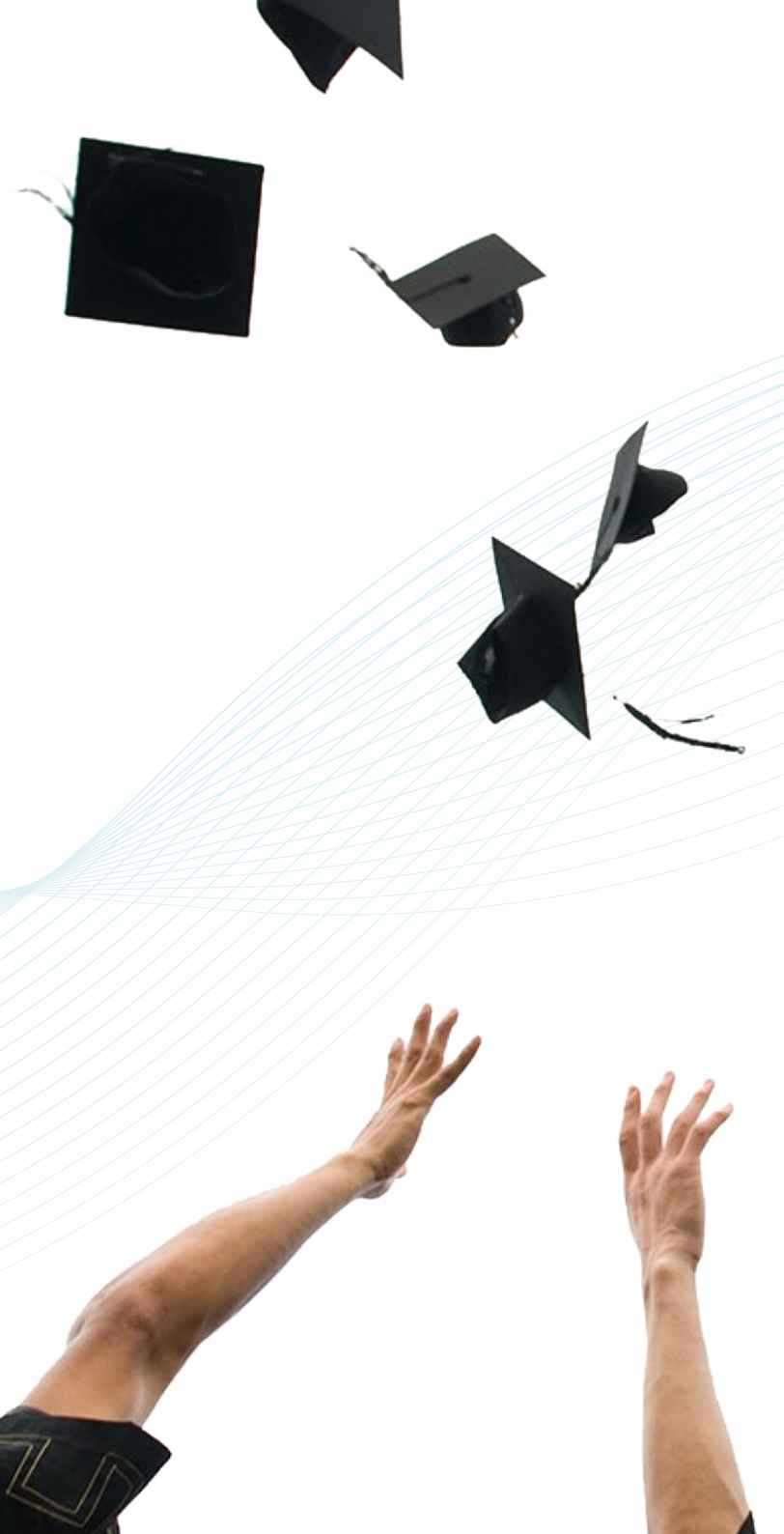
Evaluation et certificat

Chaque partie de l'examen compte pour 25% de la note totale. Une note de passage d'au moins 6 est requise pour chaque partie.

- ♦ Pour obtenir la note globale à l'examen, vous devez réussir toutes les épreuves et obtenir une moyenne supérieure à 6
- ♦ Pour obtenir la note globale BIEN à l'examen, vous devez réussir toutes les épreuves avec une note supérieure à 6 et obtenir une moyenne comprise entre 7, 8 et 9
- ♦ Pour obtenir la note globale EXCELLENT à l'examen, il est nécessaire de réussir toutes les épreuves avec une note supérieure à 6 et d'obtenir une moyenne comprise entre 9 et 10
- ♦ Seules les personnes ayant obtenu la qualification "ADMIS" peuvent demander un certificat d'aptitude délivré par l'Université TECH

Le niveau sera considéré comme acquis si la note totale finale est supérieure ou égale à 60% de la note totale possible. Il n'y aura pas de moyenne si un minimum de 60% de la note possible n'est pas atteint dans chacune des compétences évaluées.

Les certificats ne seront délivrés que si le niveau a été atteint.





“

Pour obtenir le certificat, il faut obtenir une note de 6 ou plus dans chacune des 4 sections de l'examen"



Passez votre examen en ligne, avec un tuteur expert qui vous guidera tout au long du processus. Motivez-vous et certifiez votre niveau!"

Certification

Après avoir réussi l'examen, l'étudiant recevra un certificat de reconnaissance garantissant sa préparation et ses compétences à ce niveau du CECR.

tech université
technologique

Ce document certifie que

Mme/M. _____
a réussi les épreuves correspondantes du

**Certification de Capacitation Linguistique de
A2 de Anglais**

Il s'agit d'une certification CECR
obtenu le __/__/__

Tere
Pre Tere Guevara Navarro
Rectrice

code unique TECH: AFWOR235 techtute.com/diplomes

tech université
technologique

**Certification de Capacitation Linguistique de
A2 de Anglais**

Résultats obtenus

Compétences	Résultat
Compréhension orale	3/5
Compréhension écrite et utilisation de la langue	4/5
Production écrite	3,5/5
Production et interaction orales	4,2/5
Résultat final	14,7/20

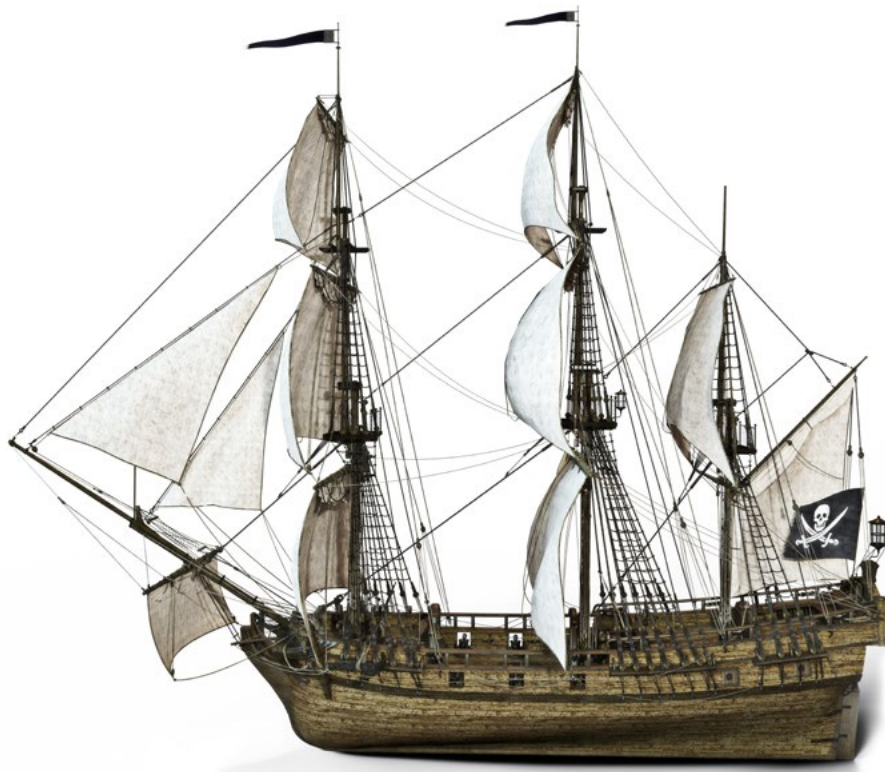
Date de délivrance _____
Lieu de délivrance _____
Date du certificat _____
Numéro d'identification _____

Tere
Pre Tere Guevara Navarro
Rectrice

code unique TECH: AFWOR235 techtute.com/diplomes

*Si l'étudiant souhaite que son diplôme version papier possède l'Apostille de La Haye, TECH EDUCATION fera les démarches nécessaires pour son obtention moyennant un coût supplémentaire.

Instructions pour l'examen



Seuls les candidats qui se sont inscrits pendant la période d'inscription et qui figurent sur les listes officielles peuvent passer l'examen.



Il est obligatoire de présenter une carte d'identité ou un passeport en cours de validité lors de l'examen. Il n'est pas permis de se présenter à l'examen sans identification.



Les tests d'accréditation en langue peuvent être adaptés pour les candidats ayant des besoins particuliers. À cette fin, le type de handicap (moteur, visuel, auditif, etc.) et le degré de handicap, justifié par un rapport médical, doivent être indiqués au moment de l'inscription. L'acceptation de la demande sera conditionnée par le préavis donné au centre et la disponibilité des ressources du centre.



tech université
technologique



Examen
CECR
A2 Anglais

Examen

CECR A2 Anglais