

Mastère Hybride

MBA en Gestion Financière
(CFO, Chief Financial Officer)



tech université
technologique

Mastère Hybride

MBA en Gestion Financière
(CFO, Chief Financial Officer)

Modalité: Hybride (en ligne + Stage Pratique)

Durée: 12 mois

Qualification: TECH Université Technologique

Accès au site web: www.techtute.com/fr/ecole-de-commerce/mastere-hybride/mastere-hybride-mba-gestion-financiere-cfo-chief-financial-officer

Sommaire

01

Présentation

Page 4

02

Pourquoi suivre ce Mastère Hybride?

Page 8

03

Objectifs

Page 12

04

Compétences

Page 16

05

Direction de la formation

Page 20

06

Plan d'étude

Page 24

07

Stage Pratique

Page 36

08

Où puis-je effectuer mon Stage Pratique?

Page 42

09

Méthodologie

Page 48

10

Diplôme

Page 56

01

Présentation

Face aux défis d'un environnement économique mondial incertain, l'adaptabilité et la prévoyance sont devenues plus que jamais essentielles pour les responsables financiers. Dans ce contexte, les professionnels doivent fréquemment mettre à jour leurs connaissances afin d'intégrer dans leur pratique les techniques de gestion des risques et de planification financière les plus efficaces en période de volatilité. Cependant, cela exige des spécialistes qu'ils développent des compétences avancées pour mettre en œuvre avec succès ces innovations dans leur pratique quotidienne. TECH lance donc un diplôme universitaire de pointe qui aidera les directeurs financiers à prendre des décisions plus éclairées et stratégiquement plus judicieuses.



“

Avec ce Mastère Hybride, vous serez en mesure de gérer les investissements et de développer des stratégies financières qui maximisent la valeur de votre entreprise"

À une époque caractérisée par des transformations technologiques, la numérisation de la gestion financière n'est pas seulement une option, mais une nécessité. Selon l'Organisation pour la Coopération et le Développement Économiques, plus de 75% des institutions économiques investissent dans les technologies numériques (telles que l'Intelligence Artificielle ou la *Blockchain*) pour gagner en efficacité opérationnelle. Compte tenu de ce scénario, les directeurs financiers doivent manier habilement des outils technologiques de pointe, notamment des systèmes de gestion financière automatisés ou des logiciels d'analyse de données, afin de prévoir les tendances ou de prendre des décisions d'investissement plus éclairées.

Pour cette raison, TECH présente un Mastère Hybride en MBA en Gestion Financière pionnier. Conçu par des experts dans ce domaine, le programme d'études abordera de manière exhaustive des questions telles que la Gestion de la Relation Client, la *Supply Chain Management*, la comptabilité financière ou la création de *Startups*. Dans cette optique, le programme d'études fournira aux étudiants les stratégies les plus avancées en matière d'Internationalisation et de Marketing Global. Grâce à cela, les diplômés seront en mesure de stimuler la croissance et la rentabilité d'une organisation au niveau mondial.

En ce qui concerne la méthodologie de ce programme universitaire, elle se compose de deux parties. La première étape est théorique et est enseignée dans un format pratique 100% en ligne, ce qui permet aux étudiants de planifier leur propre emploi du temps. Ensuite, les diplômés effectueront un stage pratique dans une institution prestigieuse. Les étudiants pourront ainsi mettre en pratique tout ce qu'ils ont appris et perfectionner leurs compétences. En outre, ils seront accompagnés à tout moment par un spécialiste ayant une grande expérience de la Gestion Financière. Il s'agit sans aucun doute d'une expérience académique très intense qui permettra d'élargir les horizons professionnels des gestionnaires d'hôtels.

Ce **Mastère Hybride en MBA en Gestion Financière (CFO, Chief Financial Officer)** contient le programme le plus complet et le plus actualisé du marché. Ses caractéristiques sont les suivantes:

- Développement de plus de 100 cas cliniques présentés par des professionnels de la Gestion Financière
- Les contenus graphiques, schématiques et éminemment pratiques avec lesquels elles sont conçues fournissent des informations essentielles sur les outils et les techniques indispensables à la pratique professionnelle
- L'accent mis sur le respect scrupuleux de la réglementation en vigueur dans la création de *Startups*
- Large éventail de techniques de pointe en matière de gestion de portefeuilles
- L'accent mis sur l'importance du maintien d'un comportement éthique dans l'environnement des affaires
- Procédures d'évaluation de la viabilité des projets d'investissement
- Tout cela sera complété par des cours théoriques, des questions à l'expert, des forums de discussion sur des sujets controversés et un travail de réflexion individuel
- Disponibilité des contenus à partir de tout appareil fixe ou portable doté d'une connexion internet
- En outre, vous pourrez effectuer un stage dans l'une des meilleures entreprises du secteur



Vous prendrez des décisions financières prudentes et éthiques, même dans des conditions de forte incertitude ou de pression économique"

“

Participez à un stage intensif de 3 semaines dans une organisation prestigieuse et acquérez toutes les connaissances dont vous avez besoin pour poursuivre votre carrière en tant que Directeur Financier”

Dans cette proposition de Mastère, de nature professionnalisante et de modalité d'apprentissage hybride, le programme est destiné à mettre à jour les professionnels de la Gestion Financière qui ont besoin d'un haut niveau de qualification. Le contenu est basé sur les dernières données scientifiques, et orientés de manière didactique pour intégrer les connaissances théoriques dans la pratique clinique, et les éléments théoriques et pratiques faciliteront la mise à jour des connaissances et permettront la prise de décision stratégique éclairée.

Grâce à son contenu multimédia développé avec les dernières technologies éducatives, ils permettront au professionnel de la Gestion Financière un apprentissage situé et contextuel, c'est-à-dire un environnement simulé qui fournira un apprentissage immersif programmé pour s'entraîner dans des situations réelles. La conception de ce programme est basée sur l'Apprentissage par les Problèmes, grâce auquel le médecin devra essayer de résoudre les différentes situations de pratique professionnelle qui se présentent tout au long du programme. Pour ce faire, l'étudiant sera assisté d'un innovant système de vidéos interactives, créé par des experts reconnus.

Un programme de haute intensité qui jettera les bases de votre croissance professionnelle et vous placera au sommet de la Gestion Économique.

L'importance actuelle de la Gestion Financière fait de ce Mastère Hybride une valeur sûre, avec un marché en croissance continue et plein de possibilités.



02

Pourquoi suivre ce Mastère Hybride?

La Gestion Financière est un domaine émergent dans le monde des affaires, car la gestion efficace des ressources financières est cruciale pour le succès des entreprises. Compte tenu de la complexité croissante des marchés financiers et de la mondialisation de l'économie, le Fonds Monétaire International prévoit que l'importance de ce secteur continuera d'augmenter dans les années à venir. C'est pourquoi TECH a créé ce diplôme pionnier, qui combine les mises à jour les plus récentes dans des domaines tels que la gestion stratégique, la gestion de portefeuille ou le risque financier avec un séjour pratique dans une institution très prestigieuse. Ainsi, les diplômés obtiendront une approche complète du panorama le plus actuel de la Gestion Financière, en étant guidés tout au long du processus par de véritables experts dans le domaine.



“

Grâce à ce Mastère Hybride, vous obtiendrez une vision holistique du fonctionnement des marchés financiers mondiaux et vous serez en mesure d'opérer efficacement dans un contexte international"

1. Actualisation des technologies les plus récentes

Le domaine de la Gestion Financière s'est enrichi ces dernières années grâce à la mise en œuvre de nouvelles technologies, qui ont permis aux entreprises d'améliorer leur efficacité dans la gestion des ressources financières et de faciliter la prise de décision sur la base de données en temps réel. Consciente de cela, TECH fournira aux étudiants, à travers ce programme, les outils technologiques les plus innovants pour faciliter l'exécution de leur travail.

2. Exploiter l'expertise des meilleurs spécialistes

Ce diplôme universitaire a été conçu du point de vue des plus grands spécialistes de la Gestion Financière. Au cours du parcours académique, ces professionnels seront à la disposition des étudiants à tout moment. Cela permettra aux diplômés d'obtenir des conseils personnalisés, où ils pourront partager leurs préoccupations professionnelles et même poser des questions en rapport avec le programme d'études. En outre, pendant la formation pratique, les étudiants seront soutenus par une équipe de professionnels du secteur, qui les aideront à optimiser leurs compétences.

3. Accéder à des environnements professionnels de premier ordre

Afin de mener à bien ce Mastère Hybride, TECH choisit méticuleusement les institutions où ses étudiants effectueront le séjour pratique de 3 semaines. Pour cette raison, chacune des entités choisies pour cette dynamique dispose des outils de travail les plus avancés du secteur. Grâce à cela, les diplômés bénéficieront d'une expérience de premier ordre, en phase avec les contextes de travail les plus exigeants et les plus rigoureux de cette sphère professionnelle.



4. Combiner les meilleures théories avec les pratiques les plus modernes

Afin de faciliter l'acquisition de compétences professionnelles par les étudiants, TECH a conçu un modèle d'apprentissage disruptif qui combine la pratique et l'étude théorique. De cette manière, les diplômés sont confrontés à une opportunité unique, sans équivalent dans le scénario académique, qui les aidera à faire le saut vers les meilleures entreprises du secteur de la Gestion Financière.

5. Élargir les frontières de la connaissance

Ce Mastère Hybride de TECH peut être suivi dans des centres d'envergure internationale. De cette manière, les étudiants élargiront leurs horizons grâce à la compréhension globale des routines de production de ce secteur sur d'autres continents. Tout cela est possible grâce au vaste réseau de contacts et d'accords dont dispose TECH, la plus grande université numérique du monde.

“

*Vous serez en immersion totale
dans le centre de votre choix”*

03 Objectifs

Grâce à ce diplôme universitaire pionnier de TECH, les directeurs financiers excelleront dans leur compréhension globale des concepts, techniques et outils les plus avancés pour la prise de décision en entreprise. Les diplômés développeront également des compétences analytiques avancées pour évaluer les états financiers, gérer les investissements, analyser les projets d'investissement et développer des stratégies qui maximisent la valeur de l'organisation.





“

Vous inculquerez une solide éthique professionnelle pour la prise de décision financière, en respectant à la fois la légalité et la responsabilité sociale de l'entreprise"



Objectif général

- Grâce à ce Mastère Hybride, les diplômés développeront des compétences avancées en matière de leadership et de gestion dans le domaine financier. En conséquence, les managers seront en mesure de prendre des décisions stratégiques en toute connaissance de cause. Dans le même temps, les professionnels seront en mesure d'optimiser la structure du capital et de gérer les flux de trésorerie de manière optimale. Ils amélioreront également leurs compétences en matière de communication afin de transmettre des données avec précision et clarté à des publics spécialisés et non spécialisés

“

Ce programme universitaire propose un large éventail de ressources multimédias, telles que des vidéos et des infographies, qui favorisent un apprentissage plus dynamique”





Objectifs spécifiques

- ◆ Acquérir les compétences de leadership , indispensables pour gérer des équipes dans le domaine de la finance
- ◆ Définir les dernières tendances et évolutions en matière de gestion d'entreprise
- ◆ Développer des compétences pour concevoir des stratégies financières alignées sur la stratégie de l'entreprise
- ◆ Développer des stratégies de prise de décision d'investissement et dans un environnement complexe et instable et évaluer son impact sur l'entreprise
- ◆ Développer la capacité à détecter, analyser et résoudre les problèmes
- ◆ Expliquez l'entreprise d'un point de vue global, ainsi que la responsabilité et le nouveau rôle des Directeurs financier
- ◆ Développer les compétences essentielles pour gérer stratégiquement l'activité financière commerciale
- ◆ Concevoir des stratégies et des politiques innovantes qui améliorent la gestion et l'efficacité des entreprises.
- ◆ Formuler et mettre en œuvre des politiques commerciales en tant que stratégies de croissance qui adaptent l'entreprise aux changements de l'environnement international
- ◆ Obtenir une connaissance approfondie de la comptabilité, tant financière que de direction
- ◆ Comprendre les risques financiers liés à certaines transactions
- ◆ Mettre en œuvre des stratégies concurrentielles pour atteindre les objectifs de celle-ci
- ◆ Comprendre et analyser toutes les informations financières de l'entreprise
- ◆ Comprendre l'environnement économique et les marchés sur lesquels l'entreprise opère
- ◆ Comprendre les risques des investissements et être capable de les contrôler
- ◆ Réaliser des investissements responsables, en respectant l'éthique des affaires

04

Compétences

À l'issue de ce Mastère Hybride, les diplômés seront en mesure d'effectuer des analyses financières détaillées et d'utiliser les informations obtenues pour prendre des décisions stratégiques en connaissance de cause. De même, les gestionnaires financiers exécuteront des plans économiques alignés sur les stratégies commerciales à long terme. Ils évalueront et géreront également les risques financiers à l'aide de divers instruments.



“

Vous développerez des compétences avancées en matière de leadership pour gérer des équipes financières, en promouvant la collaboration et une efficacité maximale”



Compétences générales

- Élaboration de plans d'investissement et analyse de leur faisabilité
- Savoir comment opérer dans des environnements mondialisés qui exigent des compétences plus élevées en matière de finances
- Créez un environnement de travail adéquat pour diriger avec succès les employés afin d'obtenir de meilleures performances
- Appliquer des techniques de négociation pour la résolution des conflits de travail

“

Vous utiliserez efficacement les logiciels financiers les plus avancés pour suivre les paiements, les recettes et les actifs en temps réel”





Compétences spécifiques

- Réaliser une étude de marché pour concevoir un plan de marketing approprié
- Avoir une connaissance approfondie des différents domaines de la comptabilité financière
- Prise de décision dans le domaine de la comptabilité de gestion
- Spécialisé dans l'environnement économique et les marchés financiers
- Reconnaître les risques financiers et appliquer des techniques de prévention des risques
- Identifier la faisabilité d'un projet d'investissement

05

Direction de la formation

Pour la conception et la délivrance de ce Mastère Hybride, TECH réunit de véritables références dans le domaine de la Gestion Financière. Ces professionnels, qui composent le corps enseignant, disposent d'une vaste expérience professionnelle dans les entreprises leaders du secteur. Grâce à cela, ces spécialistes ont développé un contenu d'enseignement qui se distingue à la fois par sa haute qualité et par son adaptation aux exigences du marché du travail actuel. Sans aucun doute, une expérience académique immersive qui élèvera les horizons professionnels des diplômés.



“

*Vous bénéficiez du soutien d'une
équipe pédagogique composée de
professionnels reconnus dans le
domaine de la Gestion Financière"*

Direction



M. Domingo Folgado, Javier

- ♦ Directeur du Développement d'Entreprise et des Relations avec les Investisseurs chez White Investing
- ♦ *Founding Director* de Relianze
- ♦ Chef du Département d'analyse chez Aznar Patrimonio
- ♦ *Founding Partner* à Finance Business School
- ♦ Directeur de la Banque Privée chez Degroof Petercam
- ♦ Doctorat en Mathématiques Avancées Appliquées à l'Économie de l'UNED
- ♦ Licence en Sciences Économiques et Commerciales de l'Université de Valence
- ♦ Maîtrise en Gestion de Portefeuilles du *Institute of Advanced Finance*



06

Plan d'étude

Le matériel pédagogique qui compose ce Mastère Hybride a été conçu par des experts en Gestion financière, en tenant compte des exigences du marché du travail actuel. Ainsi, les étudiants auront accès à 12 modules spécialisés avec une approche pratique qui leur donnera une vision actualisée du secteur. Ainsi, le programme couvrira des aspects allant du Marketing *Managment* ou de la Comptabilité Financière à la viabilité des projets d'investissement. Parallèlement, le programme offrira aux étudiants les dernières techniques de négociation et de résolution des conflits interpersonnels.





“

Ce programme vous donne l'occasion de mettre à jour vos connaissances dans un scénario réel, avec la rigueur scientifique maximale d'une institution à la pointe de la technologie"

Module 1. Direction Stratégique et Management

- 1.1. Design organisationnel
 - 1.1.1. Culture organisationnelle
 - 1.1.2. Conception de la structure organisationnelle
 - 1.1.3. L'avantage concurrentiel dans les organisations
- 1.2. *Cross-cultural management*
 - 1.2.1. Dimension culturelle du management international
 - 1.2.2. La mondialisation dans la gestion des entreprises
 - 1.2.3. Leadership interculturel
- 1.3. *General Management*
 - 1.3.1. Intégration des stratégies fonctionnelles dans les stratégies commerciales mondiales
 - 1.3.2. Politique et Processus de Gestion
 - 1.3.3. *Society and Enterprise*
- 1.4. Direction Stratégique
 - 1.4.1. Établir la position stratégique: mission, vision et valeurs
 - 1.4.2. Développement de nouvelles affaires
 - 1.4.3. Croissance et consolidation de l'entreprise
- 1.5. Stratégie concurrentielle
 - 1.5.1. Analyse du marché
 - 1.5.2. Avantage concurrentiel durable
 - 1.5.3. Retour sur investissement
- 1.6. Stratégie d'entreprise
 - 1.6.1. *Driving Corporate Strategy*
 - 1.6.2. *Pacing Corporate Strategy*
 - 1.6.3. *Framing Corporate Strategy*
- 1.7. Planification et stratégie
 - 1.7.1. Pertinence de la Gestion Stratégique dans le processus de Contrôle de Gestion
 - 1.7.2. Analyse de l'environnement et de l'organisation
 - 1.7.3. *Lean Management*
- 1.8. Mise en œuvre de la stratégie
 - 1.8.1. Approche des systèmes et processus d'indicateurs
 - 1.8.2. Carte stratégique
 - 1.8.3. Différenciation et alignement

Module 2. Compétences en gestion et en leadership

- 2.1. Les personnes dans les organisations
 - 2.1.1. Qualité de vie au travail et bien-être psychologique
 - 2.1.2. Groupes de travail et direction des réunions
 - 2.1.3. Coaching et gestion d'équipes
 - 2.1.4. Gestion de l'égalité et de la diversité
- 2.2. Gestion des talents
 - 2.2.1. Gestion du Capital Humain
 - 2.2.2. Environnement, stratégie et mesures
 - 2.2.3. L'innovation dans la gestion des personnes
- 2.3. Développement de la gestion et le leadership
 - 2.3.1. Leadership et styles de leadership
 - 2.3.2. Motivation
 - 2.3.3. Intelligence émotionnelle
 - 2.3.4. Capacités et compétences du dirigeant 2.0.
 - 2.3.5. Réunions efficaces
- 2.4. Gestion du changement
 - 2.4.1. Analyse des performances
 - 2.4.2. Faire face au changement. Résistance au changement
 - 2.4.3. Gestion des processus de changement
 - 2.4.4. Gestion d'équipes multiculturelles
- 2.5. Communication stratégique
 - 2.5.1. Communication interpersonnelle
 - 2.5.2. Compétences communicatives et l'influence
 - 2.5.3. Communication interne et des plans de communication complets
 - 2.5.4. Obstacles à la communication dans l'entreprise
- 2.6. Négociation et gestion des conflits
 - 2.6.1. Techniques de négociation efficaces
 - 2.6.2. Conflits interpersonnels
 - 2.6.3. Négociation interculturelle

Module 3. Marketing Management et opérations

- 3.1. Marketing Management
 - 3.1.1. *The Customer Relationship Cycle*
 - 3.1.2. Individualisation vs. Normalisation
 - 3.1.3. CRM Applications et Data Mining
- 3.2. Stratégie et plan de Marketing
 - 3.2.1. Investigation du marché
 - 3.2.2. *Digital Marketing and Integrated Communications*
 - 3.2.3. *Mobile Marketing*
- 3.3. *Customer Relationship Management*
 - 3.3.1. Sélection du marché, cible et positionnement du produit
 - 3.3.2. Création du plan de Marketing
 - 3.3.3. Conception et gestion de la chaîne de distribution
- 3.4. Internationalisation et stratégies de Marketing Mondial
 - 3.4.1. *The Customer Relationship Cycle*
 - 3.4.2. Individualisation vs. Normalisation
 - 3.4.3. CRM Applications et Data Mining
- 3.5. Gestion commerciale et gestion des ventes
 - 3.5.1. Planification des campagnes de vente
 - 3.5.2. Organisation des ventes et équipe de vente
 - 3.5.3. Politiques de sélection et de formation des vendeurs
- 3.6. *Supply Chain Management*
 - 3.6.1. Coûts et efficacité de la chaîne d'opérations
 - 3.6.2. Changement de la structure de la demande
 - 3.6.3. Changement de la stratégie d'exploitation
 - 3.6.4. Processus logistiques
- 3.7. Concurrence des opérations
 - 3.7.1. L'innovation dans les opérations comme avantage concurrentiel de l'entreprise
 - 3.7.2. Technologies et sciences émergentes
 - 3.7.3. Les Systèmes d'information dans les opérations
- 3.8. *Business Information Systems*
 - 3.8.1. *Project Management*
 - 3.8.2. *Social Media Management* et *Digital Business*
 - 3.8.3. *Business Intelligence*

Module 4. Comptabilité financière

- 4.1. Éléments et formulation des comptes annuels
 - 4.1.1. Bilan, compte de profits et pertes et annexe aux comptes annuels
 - 4.1.2. État des variations des capitaux propres
 - 4.1.3. Tableau des flux de trésorerie
 - 4.1.4. Normes relatives à l'établissement des comptes annuels
 - 4.1.5. Formats des états financiers
- 4.2. Critères d'évaluation
 - 4.2.1. Coût historique
 - 4.2.2. Juste valeur
 - 4.2.3. Valeur nette réalisable
 - 4.2.4. Valeur d'usage
 - 4.2.5. Valeur comptable ou dans les livres
 - 4.2.6. Comptabilité créative
- 4.3. Immobilisations corporelles et incorporelles
 - 4.3.1. Règles et formes d'acquisition
 - 4.3.2. Amortissements
 - 4.3.3. Pertes de valeur ou de cession
 - 4.3.4. Immeubles de placement
- 4.4. Instruments financiers
 - 4.4.1. Actifs financiers
 - 4.4.2. Passifs financiers
 - 4.4.3. Évaluation, identification et gestion des risques
 - 4.4.4. Opérations de couverture et de négociation
 - 4.4.5. Comptabilisation des Instruments de Capital
- 4.5. Étude et évaluation des fonds propres
 - 4.5.1. Les capitaux propres dans le bilan
 - 4.5.2. Subventions, dons et legs
 - 4.5.3. Capitaux propres et ajustements pour les changements de valeur
- 4.6. Opérations de restructuration
 - 4.6.1. Fusions
 - 4.6.2. Scissions
 - 4.6.3. Contributions non monétaires
 - 4.6.4. Échanges de valeur

- 4.7. Impôt sur les bénéfices
 - 4.7.1. Structure de l'Impôt sur les Sociétés
 - 4.7.2. Calcul et comptabilisation de la charge de l'Impôt sur les Sociétés accumulée
 - 4.7.3. Différences permanentes et temporaires
- 4.8. Transactions en devises étrangères
 - 4.8.1. Monnaie fonctionnelle et monnaie de présentation
 - 4.8.2. Évaluation des éléments monétaires et non monétaires
 - 4.8.3. Écarts temporaires sur opérations de change

Module 5. Comptabilité de gestion

- 5.1. Principes de base de la comptabilité de gestion
 - 5.1.1. Objectifs de base de la comptabilité de gestion
 - 5.1.2. Caractéristiques qualitatives de l'information comptable
 - 5.1.3. Évolution de la comptabilité de gestion
- 5.2. De la comptabilité générale à la comptabilité analytique
 - 5.2.1. Éléments du calcul des coûts
 - 5.2.2. Stock en comptabilité générale et analytique
 - 5.2.3. Dépenses en général et comptabilité analytique
 - 5.2.4. Classification des coûts
- 5.3. Analyse coût-volume des opérations-profit
 - 5.3.1. Caractéristiques et hypothèses de la méthode coût-volume-profit
 - 5.3.2. *Seuil de rentabilité*
 - 5.3.3. Marge de sécurité
 - 5.3.4. Situations d'incertitude dans l'analyse coût-volume-bénéfice
- 5.4. Systèmes d'information et *Business Intelligence*
 - 5.4.1. Principes fondamentaux et classification
 - 5.4.2. Phases et méthodes de répartition des coûts
 - 5.4.3. Choix du centre de coûts et de l'effet
- 5.5. *Direct Costing*
 - 5.5.1. Résultats analytiques du calcul des *Direct Costing* comme outil de gestion
 - 5.5.2. Coûts fixes et variables: classification
 - 5.5.3. Marge semi-gros pour l'étude de la productivité
 - 5.5.4. Étude analytique du bilan

- 5.6. Contrôle budgétaire
 - 5.6.1. Planification et contrôle du budget
 - 5.6.2. Budgets opérationnels
 - 5.6.3. Méthodes de budgétisation
 - 5.6.4. Contrôle budgétaire et écarts
- 5.7. Coûts standard
 - 5.7.1. Définition et types de coûts standard
 - 5.7.2. Budgétisation flexible des charges indirectes
 - 5.7.3. Centre de coûts complets et modèle de coûts complets
 - 5.7.4. Variations dans la méthode du coût standard
- 5.8. La prise de décision en comptabilité de gestion
 - 5.8.1. Organisation de la Production et Prise de Décision concernant le calcul des Coûts
 - 5.8.2. Analyse des États Économico-Financiers et de leur Impact sur les Décisions des Entreprises
 - 5.8.3. L'information financière pour la prise de décision à court et à long terme
 - 5.8.4. Gérer l'incertitude dans la prise de décision
 - 5.8.5. Planification et analyse des coûts pour un avantage concurrentiel

Module 6. Planification stratégique et contrôle de gestion

- 6.1. Contrôle de gestion
 - 6.1.1. Politique financière et croissance
 - 6.1.2. L'information comme outil de contrôle de gestion
 - 6.1.3. Le contrôle de gestion en tant que système de planification et de gestion
 - 6.1.4. Fonctions du Controller
 - 6.1.5. Champ d'application du contrôle de gestion
- 6.2. Information financière et décisions de gestion
 - 6.2.1. Comptabilité financière et légale
 - 6.2.2. Comptabilité analytique ou des coûts
 - 6.2.3. Contrôle de la comptabilité
- 6.3. Gestion de la trésorerie
 - 6.3.1. Fonds de Roulement Comptable et Besoins en Fonds de Roulement
 - 6.3.2. Calcul des besoins de trésorerie d'exploitation
 - 6.3.3. *Credit Management*
 - 6.3.4. Gestion de fonds, de patrimoine et de *Family Offices*

- 6.4. *Cash Management*
 - 6.4.1. Financement bancaire du fonds de roulement
 - 6.4.2. Organisation du service de la trésorerie
 - 6.4.3. Gestion centralisée de la trésorerie
 - 6.5. Planification et contrôle des centres de responsabilité
 - 6.5.1. Conception d'un système de contrôle de gestion
 - 6.5.2. Déviations dans le contrôle de gestion
 - 6.6. Le processus de formulation et de planification stratégiques
 - 6.6.1. Formulation et contenu du plan stratégique
 - 6.6.2. *Balanced Scorecard*
 - 6.6.3. Terminologie et concepts de base
 - 6.7. Planification organisationnelle
 - 6.7.1. Unités commerciales et prix de transfert
 - 6.7.2. Sites de fabrication, de production, d'assistance et de vente
 - 6.7.3. Fonctions et responsabilités du MBA en Gestion Financière (CFO, *Chief Financial Officer*)
 - 6.8. Les indicateurs comme outil de contrôle
 - 6.8.1. Tableau de bord
 - 6.8.2. Nombre et format des indicateurs
 - 6.8.3. Planification stratégique
- Module 7. Banque et marchés financiers**
- 7.1. L'environnement économique et les marchés financiers
 - 7.1.1. Mesurer l'activité financière
 - 7.1.2. Principaux agrégats financiers
 - 7.1.3. Marchés et contrôle des flux financiers
 - 7.1.4. La crise financière actuelle
 - 7.2. Gestion des banques
 - 7.2.1. Titrisation
 - 7.2.2. Produits dérivés et structurés
 - 7.2.3. Financement syndiqué
 - 7.2.4. Étude de la rentabilité obtenue
 - 7.3. Instruments et marchés financiers
 - 7.3.1. Revenu fixe. Évaluation et fixation du Prix
 - 7.3.2. Actions
 - 7.3.3. Dérivés
 - 7.3.4. Fonds d'Investissement
 - 7.4. Analyse et planification financières
 - 7.4.1. Analyse du bilan
 - 7.4.2. Analyse du compte de résultat
 - 7.4.3. Analyse de la rentabilité
 - 7.5. Produits financiers
 - 7.5.1. Actifs publics et mixtes à revenu fixe
 - 7.5.2. Actifs à taux variable
 - 7.5.3. Produits dérivés financiers
 - 7.5.4. Produits financiers structurés
 - 7.6. Placement collectif
 - 7.6.1. Produits financiers d'investissement collectif
 - 7.6.2. Organismes de placement collectif
 - 7.6.3. Placement collectif international
 - 7.7. Gestion de portefeuilles
 - 7.7.1. Théorie du Portefeuille
 - 7.7.2. Styles de Gestion des titres à Revenu Fixe et des Actions
 - 7.7.3. Styles de Gestion de Portefeuille Mixtes
 - 7.7.4. Techniques de *Asset Allocation*
 - 7.8. Banque Privée
 - 7.8.1. Banque Privée ou gestion de patrimoine
 - 7.8.2. Investissement de détail et investissement institutionnel
 - 7.8.3. Actifs et structures différenciés

Module 8. Risque financier et finance d'entreprise

- 8.1. Gestion financière et finance d'entreprise
 - 8.1.1. Gestion des entreprises et création de valeur
 - 8.1.2. Structure du capital et levier financier
 - 8.1.3. Coût moyen pondéré du capital
 - 8.1.4. *Capital Asset Pricing Model* et autres modèles
- 8.2. Méthodes d'évaluation des entreprises
 - 8.2.1. Réduction du dividende
 - 8.2.2. Actualisation des flux
 - 8.2.3. Multiples comparables
- 8.3. Opérations commerciales
 - 8.3.1. Fusions
 - 8.3.2. Acquisitions
 - 8.3.3. *Mergers and Acquisitions*
 - 8.3.4. Traitement fiscal des opérations de restructuration
- 8.4. Étude d'autres types d'entreprises
 - 8.4.1. Sociétés non cotées
 - 8.4.2. SMES
 - 8.4.3. Entreprises familiales
 - 8.4.4. Fondations et organisations à but non lucratif
 - 8.4.5. Entreprises de l'économie sociale
- 8.5. Stratégie et contrôle des risques
 - 8.5.1. Systèmes de contrôle de gestion
 - 8.5.2. Risque et contrôle interne
 - 8.5.3. Examen et audit du système de contrôle
 - 8.5.4. Gestion des risques financiers
- 8.6. Risque, rentabilité et endettement
 - 8.6.1. Rentabilité économique et rentabilité financière
 - 8.6.2. Rentabilité financière et endettement
 - 8.6.3. Risque et rendement



- 8.7. Sources de financement
 - 8.7.1. Financement Bancaire
 - 8.7.2. Émission d'obligations et titrisation d'actifs
 - 8.7.3. *Private Equity* et *Venture Capital*
 - 8.7.4. Subventions et soutien fiscal
- 8.8. Transactions d'entreprises et insolvabilité
 - 8.8.1. Déclaration d'insolvabilité et ses effets
 - 8.8.2. Phases du concordat et de la liquidation
 - 8.8.3. Procédures d'insolvabilité internationales
 - 8.8.4. Qualification de la procédure d'insolvabilité
 - 8.8.5. Fin et réouverture de la concurrence

Module 9. Faisabilité des projets d'investissement

- 9.1. Investissement dans l'entreprise
 - 9.1.1. Concepts et classification
 - 9.1.2. Les étapes de l'étude du Projet d'Investissement
 - 9.1.3. L'investissement en tant qu'opération financière
- 9.2. Méthodes d'évaluation économique
 - 9.2.1. Délai de récupération
 - 9.2.2. Flux de trésorerie total et moyen par unité monétaire engagée
 - 9.2.3. Valeur Actuelle Nette et Taux de Rendement Interne
 - 9.2.4. Période d'amortissement et taux de rendement actualisés
 - 9.2.5. Rendement attendu de la VAN
- 9.3. Coût du capital
 - 9.3.1. Coût des fonds empruntés
 - 9.3.2. Coût des actions préférentielles
 - 9.3.3. Calcul du coût des fonds propres
 - 9.3.4. Calcul du coût total du capital
- 9.4. Diagnostic, planification et contrôle des investissements
 - 9.4.1. Planification Financière
 - 9.4.2. Planification immobilière
 - 9.4.3. Planification fiscale

- 9.5. Analyse technique et analyse fondamentale
 - 9.5.1. Définition et champ d'application
 - 9.5.2. Étude des graphiques et des tendances
 - 9.5.3. Étude sectorielle et boursière en analyse fondamentale
 - 9.5.4. Ratios et analyse fondamentale
- 9.6. Analyse des investissements dans un environnement à risque
 - 9.6.1. L'ajustement du taux d'actualisation
 - 9.6.2. Réduction des flux de trésorerie à des conditions de certitude
 - 9.6.3. Simulation de scénarios
- 9.7. Flux de trésorerie dans les projets d'investissement
 - 9.7.1. Modélisation Financière
 - 9.7.2. Élaboration des flux de trésorerie
 - 9.7.3. Analyse des flux de trésorerie du fonds de roulement
 - 9.7.4. Impôts et inflation
- 9.8. Marché boursier
 - 9.8.1. Accès des entreprises à la bourse
 - 9.8.2. Le fonctionnement des bourses internationales
 - 9.8.3. Indices boursiers

Module 10. Éthique-juridique-fiscal

- 10.1. Pratique des entreprises
 - 10.1.1. Modifications structurelles de l'entreprise
 - 10.1.2. Dissolution, liquidation et procédures d'insolvabilité
 - 10.1.3. Assemblée générale et organe d'administration
- 10.2. Pratique fiscale
 - 10.2.1. Analyse des obligations fiscales des entreprises
 - 10.2.2. Cadre juridique fiscal général
 - 10.2.3. Rapports d'examen administratif

- 10.3. Pratique des relations de travail
 - 10.3.1. Politique de recrutement et politique de rémunération
 - 10.3.2. Restructuration et succession d'entreprises
 - 10.3.3. Licenciements et indemnités de départ
 - 10.3.4. Violations sociales et du travail
 - 10.3.5. Négociation collective
- 10.4. Impôt sur les sociétés
 - 10.4.1. Réglementation applicable
 - 10.4.2. Divergences entre la législation comptable et fiscale
 - 10.4.3. Régimes spéciaux
- 10.5. Taxe sur la Valeur Ajoutée
 - 10.5.1. Réglementation applicable
 - 10.5.2. Lieu où se produit le fait générateur de l'impôt, fait générateur et base imposable
 - 10.5.3. Taux d'imposition
 - 10.5.4. Régimes spéciaux
- 10.6. Finance et investissement responsables
 - 10.6.1. *Inclusion financière*
 - 10.6.2. Le développement durable et la responsabilité du Directeur Financier
 - 10.6.3. Transparence de l'information
 - 10.6.4. Financement et investissement responsable
 - 10.6.5. Économie sociale, coopérativisme et responsabilité sociale des entreprises
- 10.7. Éthique des affaires
 - 10.7.1. Le comportement éthique dans les affaires
 - 10.7.2. Éthique et codes éthiques
 - 10.7.3. Fraude et conflits d'intérêts
- 10.8. Environnement juridique et *Corporate Governance*
 - 10.8.1. Normes Internationales d'Importation et d'Exportation
 - 10.8.2. Propriété Intellectuelle et Industrielle
 - 10.8.3. Droit international du Travail

Module 11. Finances internationales

- 11.1. *Business & International Strategy*
 - 11.1.1. Internationalisation
 - 11.1.2. Mondialisation
 - 11.1.3. *Growth & Development in Emerging Markets*
 - 11.1.4. Système monétaire international
- 11.2. Marché des changes
 - 11.2.1. Opérations de change
 - 11.2.2. Le marché des changes à terme
 - 11.2.3. Instruments dérivés pour la couverture des risques de change et de taux d'intérêt
 - 11.2.4. Appréciation et dépréciation des devises
- 11.3. Moyens de paiement et de recouvrement internationaux
 - 11.3.1. Billets de banque, Chèques personnels et Chèques bancaires
 - 11.3.2. Transfert, Ordre de paiement et Remise
 - 11.3.3. Clauses documentaires et crédits documentaires
 - 11.3.4. Clauses documentaires et crédits documentaires
- 11.4. Financement des transactions sur les marchés internationaux
 - 11.4.1. Incoterms
 - 11.4.2. Instruments dérivés pour la couverture des fluctuations potentielles du prix des matières premières
 - 11.4.3. Crédits à l'exportation bénéficiant d'un soutien officiel
 - 11.4.4. Couverture des contrats d'échange (*Swap*)
 - 11.4.5. Le consensus OCDE
- 11.5. Institutions financières internationales
 - 11.5.1. Le fonds pour l'internationalisation des entreprises
 - 11.5.2. Le Groupe de la Banque Mondiale
 - 11.5.3. La Banque Interaméricaine de Développement
 - 11.5.4. La Banque de Développement des Caraïbes

- 11.6. Formation du taux de change
 - 11.6.1. Théorie de la parité des taux d'intérêt
 - 11.6.2. La théorie des anticipations de taux de change
 - 11.6.3. Théorie de la parité du pouvoir d'achat (PPA)
 - 11.6.4. Équilibre du marché des capitaux
- 11.7. Programmes de conversion de la dette
 - 11.7.1. Cadre juridique
 - 11.7.2. Fonctionnement
 - 11.7.3. Conversion de la Dette en Investissements Publics
 - 11.7.4. Conversion de la Dette en Investissements Privés
- 11.8. Marché boursier international
 - 11.8.1. Wall Street Market (New York)
 - 11.8.2. Marché de l'or
 - 11.8.3. Dette extérieure mondiale
 - 11.8.4. Club de Paris
 - 11.8.5. Marché des titres ADR et GDR

Module 12. Création et financement de *Start-ups*

- 12.1. Création d'une *start-up*
 - 12.1.1. De l'idée au modèle d'entreprise
 - 12.1.2. Les partenaires
 - 12.1.3. Considérations juridiques
 - 12.1.4. Organisation et culture
 - 12.1.5. Capital Risque et Gestion Entrepreneuriale
- 12.2. Gestion financière et administration des *Start-ups*
 - 12.2.1. Introduction à la gestion financière des entreprises en démarrage
 - 12.2.2. Mesures financières pour *Startups*
 - 12.2.3. La planification financière: les modèles de projection et leur interprétation
 - 12.2.4. Méthodes d'évaluation
 - 12.2.5. Aspects juridiques

- 12.3. Le plan d'affaires
 - 12.3.1. Contenu
 - 12.3.2. Présentation
 - 12.3.3. SWOT
 - 12.3.4. Modèle Canvas
- 12.4. Les phases de croissance d'une jeune entreprise
 - 12.4.1. Phase de *Seed*
 - 12.4.2. Phase de *Startup*
 - 12.4.3. Phase de *Growth*
 - 12.4.4. Phase de Consolidation
- 12.5. Financement de *Startups*
 - 12.5.1. Financement bancaire
 - 12.5.2. Subventions
 - 12.5.3. Capital d'amorçage et accélérateurs. *Business Angels*
 - 12.5.4. *Venture Capital. IPO*
 - 12.5.5. *Public to Private Partnership*
- 12.6. Institutions nationales et internationales de capital-risque et de capital d'amorçage
 - 12.6.1. Les institutions publiques: CDTI, ENISA
 - 12.6.2. Entités de *Venture Capital* internationales
 - 12.6.3. Les investisseurs privés: *Caixa Capital Risc. Bstartup*
 - 12.6.4. FOND-ICO Global
 - 12.6.5. Accélérateurs: Wayra, Lanzadera et *Plug & play*





“

Le Relearning vous permettra d'apprendre avec moins d'efforts et plus de performance, en vous impliquant davantage dans votre spécialisation professionnelle”

07

Stage Pratique

Après avoir passé l'étape théorique en ligne, ce programme universitaire comprend la réalisation d'une Formation Pratique dans une entreprise renommée dans le domaine de la Gestion Financière. Les diplômés y seront guidés par un tuteur hautement spécialisé dans ce domaine, qui les aidera tout au long de leur parcours et veillera à ce qu'ils fassent l'expérience d'un apprentissage efficace.





“

Effectuez votre stage aux côtés de professionnels de l'industrie financière, qui vous feront découvrir les derniers développements en matière de Comptabilité de Gestion"

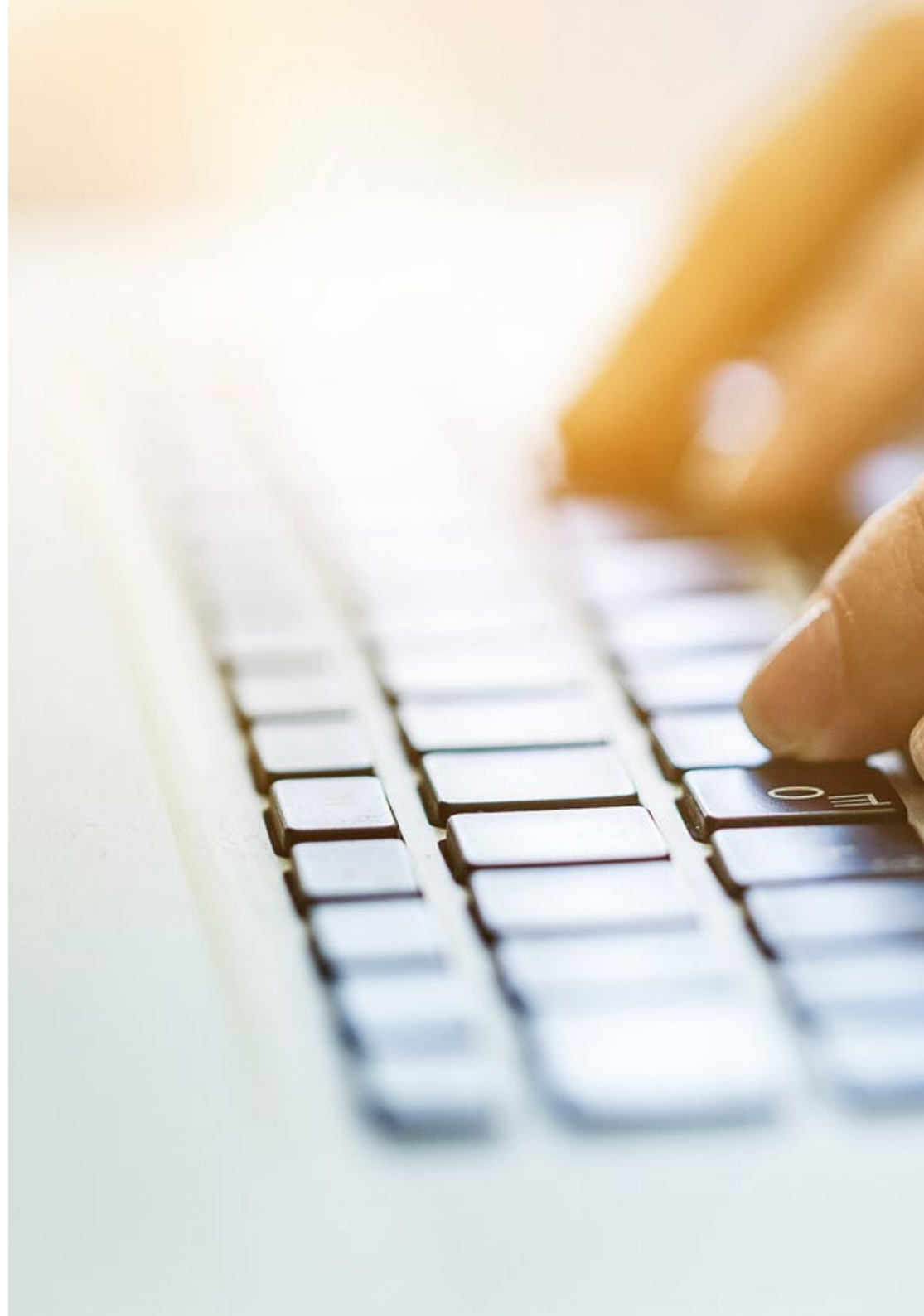
Ce Mastère Hybride en MBA en Gestion Financière consiste en un stage pratique dans une entreprise de renom, d'une durée de 3 semaines, du lundi au vendredi avec 8 heures consécutives d'enseignement pratique aux côtés d'un assistant spécialiste. Cette expérience permettra aux diplômés d'intégrer un environnement professionnel, aux côtés d'une équipe de professionnels qui les aideront à améliorer leurs compétences.

Dans cette formation, de nature totalement pratique, les activités visent à développer et à perfectionner les compétences nécessaires à la prestation de services de Gestion Financière dans des domaines et des conditions qui requièrent un haut niveau de qualification, et qui sont orientées vers une formation spécifique pour l'exercice de l'activité, dans un environnement de sécurité pour les usagers et de haute performance professionnelle.

Sans aucun doute, les étudiants ont une occasion unique d'apprendre en travaillant dans les organisations innovantes du futur, où l'utilisation de nouvelles technologies telles que l'Intelligence Artificielle, l'Apprentissage Automatique et la *Blockchain* deviennent de plus en plus importantes pour optimiser les procédures de travail.

L'enseignement pratique sera dispensé avec la participation active de l'étudiant, qui réalisera les activités et les procédures de chaque domaine de compétence (apprendre à apprendre et apprendre à faire), avec l'accompagnement et les conseils des enseignants et d'autres collègues formateurs qui facilitent le travail en équipe et l'intégration multidisciplinaire en tant que compétences transversales pour la pratique de la Gestion Financière (apprendre à être et apprendre à être en relation avec les autres).

Les procédures décrites ci-dessous constitueront la base de la partie pratique de la formation et leur mise en œuvre dépendront de la disponibilité et de la charge de travail du centre, les activités proposées étant les suivantes:



Les procédures décrites ci-dessous constitueront la base de la partie pratique de la formation et leur mise en œuvre dépendront de la disponibilité et de la charge de travail du centre, les activités proposées étant les suivantes:

Module	Activité pratique
Direction Stratégique	Élaborer le budget et la planification financière stratégique en vue d'atteindre les objectifs de l'organisation (y compris les prévisions de trésorerie, la gestion des investisseurs et la programmation du capital)
	Évaluer la performance financière de l'entité en analysant les ratios financiers, les bilans et les comptes de résultat
	Identifier, mesurer et atténuer les risques économiques liés au crédit, au marché ou aux taux d'intérêt
	Contrôler les dépenses d'exploitation pour s'assurer qu'elles ne dépassent pas les budgets alloués
Globalisation de l'entreprise	Mener des recherches approfondies sur la dynamique des marchés étrangers afin d'identifier les opportunités organisationnelles
	Élaborer des stratégies efficaces pour pénétrer de nouveaux marchés (en tenant compte des facteurs juridiques, économiques et culturels)
	Adapter les produits existants ou créer de nouveaux produits qui répondent aux besoins et aux attentes des clients
	Veiller au respect des lois et des réglementations dans les différentes juridictions
Système bancaire	Gérer soigneusement le bilan de la banque pour s'assurer que les actifs et les passifs sont correctement alignés
	Détecter les différents types de risques financiers (y compris le risque de marché, de liquidité ou de crédit)
	Participer à l'achat et à la vente de titres tels que les actions, les obligations et les produits dérivés
	Gérer les investissements des clients individuels et institutionnels, en vérifiant que les portefeuilles sont diversifiés et conformes aux objectifs des clients
Faisabilité des projets d'investissement	Réaliser une analyse détaillée du marché pour comprendre la demande, la concurrence, la tarification et les tendances du secteur
	Analyser les aspects techniques de l'initiative (tels que les ressources nécessaires, la disponibilité de la technologie ou la capacité de production)
	Élaborer des projections financières, y compris des estimations des coûts, des recettes, des flux de trésorerie et de la rentabilité
	Rédiger des rapports de faisabilité complets et des présentations aux <i>stakeholders</i>

Assurance responsabilité civile

La principale préoccupation de cette institution est de garantir la sécurité des stagiaires et des autres collaborateurs nécessaires aux processus de formation pratique dans l'entreprise. Parmi les mesures destinées à atteindre cet objectif figure la réponse à tout incident pouvant survenir au cours de la formation d'apprentissage.

Pour ce faire, cette université s'engage à souscrire une assurance responsabilité civile pour couvrir toute éventualité pouvant survenir pendant le séjour au centre de stage.

Cette police d'assurance couvrant la responsabilité civile des stagiaires doit être complète et doit être souscrite avant le début de la période de formation pratique. Ainsi, le professionnel n'a pas à se préoccuper des imprévus et bénéficiera d'une couverture jusqu'à la fin du stage pratique dans le centre.



Conditions générales de la formation pratique

Les conditions générales de la Convention de Stage pour le programme sont les suivantes:

1. TUTEUR: Pendant le Mastère Hybride, l'étudiant se verra attribuer deux tuteurs qui l'accompagneront tout au long du processus, en résolvant tous les doutes et toutes les questions qui peuvent se poser. D'une part, il y aura un tuteur professionnel appartenant au centre de placement qui aura pour mission de guider et de soutenir l'étudiant à tout moment. D'autre part, un tuteur académique sera également assigné à l'étudiant, et aura pour mission de coordonner et d'aider l'étudiant tout au long du processus, en résolvant ses doutes et en lui facilitant tout ce dont il peut avoir besoin. De cette manière, le professionnel sera accompagné à tout moment et pourra consulter les doutes qui pourraient surgir, tant sur le plan pratique que sur le plan académique.

2. DURÉE: le programme de formation pratique se déroulera sur trois semaines continues, réparties en journées de 8 heures, cinq jours par semaine. Les jours de présence et l'emploi du temps relèvent de la responsabilité du centre, qui en informe dûment et préalablement le professionnel, et suffisamment à l'avance pour faciliter son organisation.

3. ABSENCE: En cas de non présentation à la date de début du Mastère Hybride, l'étudiant perdra le droit au stage sans possibilité de remboursement ou de changement de dates. Une absence de plus de deux jours au stage, sans raison médicale justifiée, entraînera l'annulation du stage et, par conséquent, la résiliation automatique du contrat. Tout problème survenant au cours du séjour doit être signalé d'urgence au tuteur académique.

4. CERTIFICATION: Les étudiants qui achèvent avec succès le Mastère Hybride recevront un certificat accréditant le séjour pratique dans le centre en question.

5. RELATION DE TRAVAIL: le Mastère Hybride ne constituera en aucun cas une relation de travail de quelque nature que ce soit.

6. PRÉREQUIS: certains centres peuvent être amenés à exiger des références académiques pour suivre le Mastère Hybride. Dans ce cas, il sera nécessaire de le présenter au département de formations de TECH afin de confirmer l'affectation du centre choisi.

7. NON INCLUS: Le mastère Hybride n'inclut aucun autre élément non mentionné dans les présentes conditions. Par conséquent, il ne comprend pas l'hébergement, le transport vers la ville où le stage a lieu, les visas ou tout autre avantage non décrit.

Toutefois, les étudiants peuvent consulter leur tuteur académique en cas de doutes ou de recommandations à cet égard. Ce dernier lui fournira toutes les informations nécessaires pour faciliter les démarches.

08

Où puis-je effectuer mon Stage Pratique?

Ce programme de Mastère Hybride comprend un stage pratique dans une entreprise de renommée internationale, où les diplômés mettront en pratique tout ce qu'ils ont appris dans le domaine de la Gestion Financière. Afin de rapprocher ce diplôme d'un plus grand nombre de professionnels, TECH offre aux étudiants la possibilité de le réaliser dans différentes institutions à travers le monde. Ainsi, les diplômés bénéficieront d'un apprentissage efficace et complet dans les meilleures entreprises.



“

Vous effectuerez votre stage dans une entreprise internationale de référence”



Les étudiants peuvent suivre la partie pratique de ce Mastère Hybride dans les centres suivants:



École de Commerce

Eurostars Grand Marina

Pays Espagne Ville Barcelone

Adresse: Moll de Barcelona, S/N, Ciutat Vella, 08039 Barcelona

C'est la première chaîne hôtelière espagnole en termes de nombre d'hôtels et la huitième en Europe, avec 250 hôtels dans 18 pays

Formations pratiques connexes:

- MBA en Gestion Commerciale et Ventes
- MBA Gestion des Achats



École de Commerce

Eurostars Monumental

Pays Espagne Ville Barcelone

Adresse: C/ del Consell de Cent, 498, 500, Eixample, 08013 Barcelona

C'est la première chaîne hôtelière espagnole en termes de nombre d'hôtels et la huitième en Europe, avec 250 hôtels dans 18 pays

Formations pratiques connexes:

- MBA en Gestion Commerciale et Ventes
- MBA Gestion des Achats



École de Commerce

Exe Cristal Palace

Pays Espagne Ville Barcelone

Adresse: C/ de la Diputació, 257, L'Eixample, 08007 Barcelona

C'est la première chaîne hôtelière espagnole en termes de nombre d'hôtels et la huitième en Europe, avec 250 hôtels dans 18 pays

Formations pratiques connexes:

- MBA en Gestion Commerciale et Ventes
- MBA Gestion des Achats



École de Commerce

Exe Laietana Palace

Pays Espagne Ville Barcelone

Adresse: Via Laietana, 17, Ciutat Vella, 08003 Barcelona

C'est la première chaîne hôtelière espagnole en termes de nombre d'hôtels et la huitième en Europe, avec 250 hôtels dans 18 pays

Formations pratiques connexes:

- MBA en Gestion Commerciale et Ventes
- MBA Gestion des Achats



École de Commerce

Exe Mitre

Pays Espagne Ville Barcelone

Adresse: Carrer de Bertran, 9, 15, Distrito de Sarrià-Sant Gervasi, 08023 Barcelona

C'est la première chaîne hôtelière espagnole en termes de nombre d'hôtels et la huitième en Europe, avec 250 hôtels dans 18 pays

Formations pratiques connexes:

- MBA en Gestion Commerciale et Ventes
- MBA Gestion des Achats



École de Commerce

Exe Plaza Catalunya

Pays Espagne Ville Barcelone

Adresse: Ronda de la Univ., 18, L'Eixample, 08007 Barcelona

C'est la première chaîne hôtelière espagnole en termes de nombre d'hôtels et la huitième en Europe, avec 250 hôtels dans 18 pays

Formations pratiques connexes:

- MBA en Gestion Commerciale et Ventes
- MBA Gestion des Achats



École de Commerce

Exe Ramblas Boquería

Pays Espagne Ville Barcelone

Adresse: Rambla de Sant Josep, 91, 93, Ciutat Vella, 08002 Barcelona

C'est la première chaîne hôtelière espagnole en termes de nombre d'hôtels et la huitième en Europe, avec 250 hôtels dans 18 pays

Formations pratiques connexes:

- MBA en Gestion Commerciale et Ventes
- MBA Gestion des Achats



École de Commerce

Ikonik Anglí

Pays Espagne Ville Barcelone

Adresse: Carrer d'Anglí, 60, Distrito de Sarrià-Sant Gervasi, 08017 Barcelona

C'est la première chaîne hôtelière espagnole en termes de nombre d'hôtels et la huitième en Europe, avec 250 hôtels dans 18 pays

Formations pratiques connexes:

- MBA en Gestion Commerciale et Ventes
- MBA Gestion des Achats



École de Commerce

Ikonik Ramblas

Pays: Espagne
Ville: Barcelone

Adresse: La Rambla, 22, 24, Ciutat Vella, 08002 Barcelona

C'est la première chaîne hôtelière espagnole en termes de nombre d'hôtels et la huitième en Europe, avec 250 hôtels dans 18 pays

Formations pratiques connexes:

- MBA en Gestion Commerciale et Ventes
- MBA Gestion des Achats



École de Commerce

Eurostars Executive

Pays: Espagne
Ville: Barcelone

Adresse: Carrer de Marie Curie, 2, 08210 Barberà del Vallès, Barcelona

C'est la première chaîne hôtelière espagnole en termes de nombre d'hôtels et la huitième en Europe, avec 250 hôtels dans 18 pays

Formations pratiques connexes:

- MBA en Gestion Commerciale et Ventes
- MBA Gestion des Achats



École de Commerce

Exe Barberà Parc

Pays: Espagne
Ville: Barcelone

Adresse: Sector Baricentro, 150, km 6,7, 08210 Barcelona

C'est la première chaîne hôtelière espagnole en termes de nombre d'hôtels et la huitième en Europe, avec 250 hôtels dans 18 pays

Formations pratiques connexes:

- MBA en Gestion Commerciale et Ventes
- MBA Gestion des Achats



École de Commerce

Exe Campus

Pays: Espagne
Ville: Barcelone

Adresse: Villa Universitaria Campus de la UAB, 08193 Cerdanyola del Vallès, Barcelona

C'est la première chaîne hôtelière espagnole en termes de nombre d'hôtels et la huitième en Europe, avec 250 hôtels dans 18 pays

Formations pratiques connexes:

- MBA en Gestion Commerciale et Ventes
- MBA Gestion des Achats



École de Commerce

Exe Parc del Vallés

Pays Espagne Ville Barcelone

Adresse: Carrer dels Artesans, 8, 08290 Cerdanyola del Vallès, Barcelona

C'est la première chaîne hôtelière espagnole en termes de nombre d'hôtels et la huitième en Europe, avec 250 hôtels dans 18 pays

Formations pratiques connexes:

- MBA en Gestion Commerciale et Ventes
- MBA Gestion des Achats



École de Commerce

Ikonik Lex

Pays Espagne Ville Barcelone

Adresse: Carrer de Buenos Aires, 49, 51, 08902 L'Hospitalet de Llobregat, Barcelona

C'est la première chaîne hôtelière espagnole en termes de nombre d'hôtels et la huitième en Europe, avec 250 hôtels dans 18 pays

Formations pratiques connexes:

- MBA en Gestion Commerciale et Ventes
- MBA Gestion des Achats



École de Commerce

Exe Barcelona Gate

Pays Espagne Ville Barcelone

Adresse: Carrer Maria Tarrida, 6, 08970 Sant Joan Despí, Barcelona

C'est la première chaîne hôtelière espagnole en termes de nombre d'hôtels et la huitième en Europe, avec 250 hôtels dans 18 pays

Formations pratiques connexes:

- MBA en Gestion Commerciale et Ventes
- MBA Gestion des Achats



École de Commerce

Eurostars Sitges

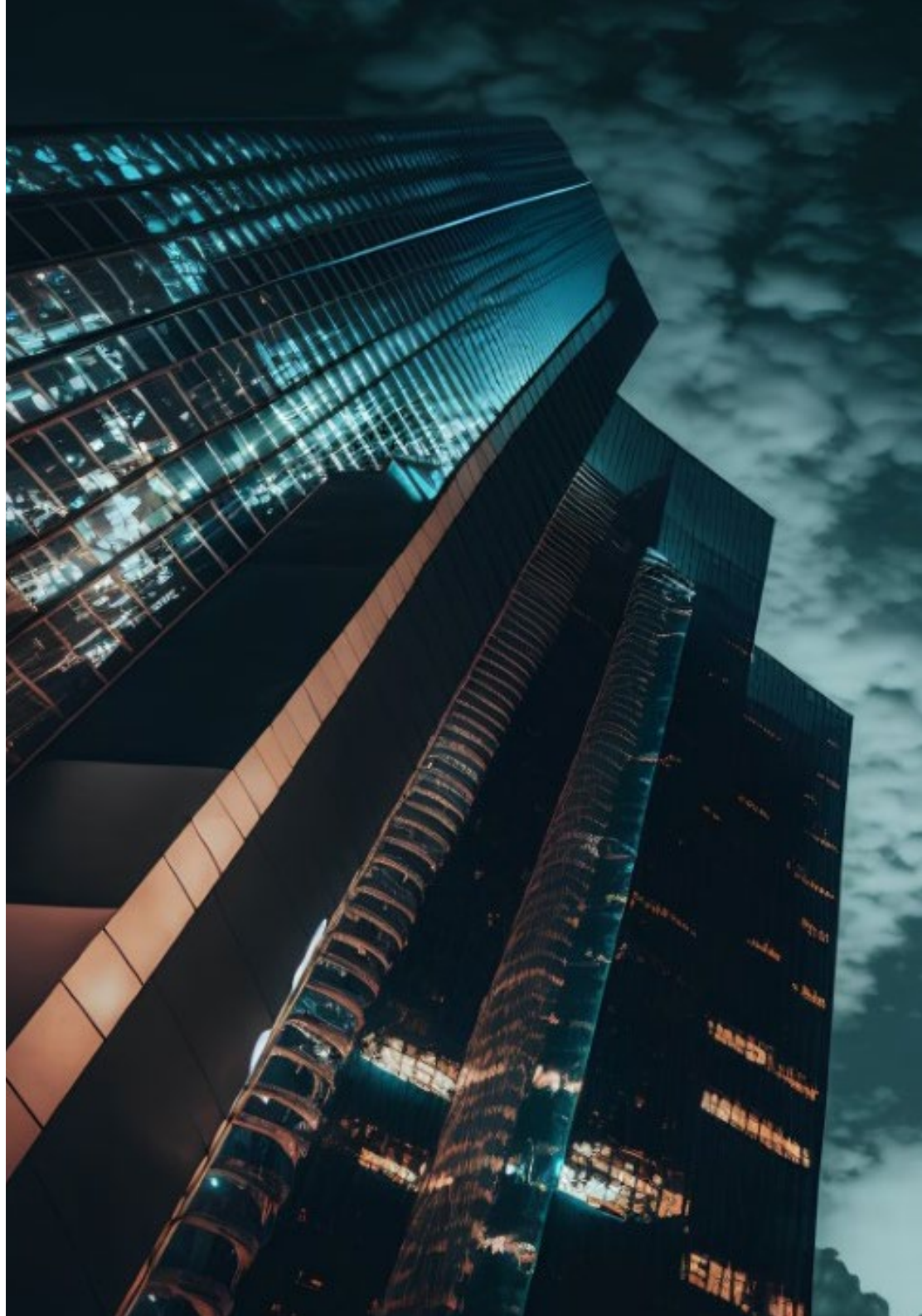
Pays Espagne Ville Barcelone


Adresse: Av. Camí de Miralpeix, 12, 08870, 08870 Sitges, Barcelona

C'est la première chaîne hôtelière espagnole en termes de nombre d'hôtels et la huitième en Europe, avec 250 hôtels dans 18 pays

Formations pratiques connexes:

- MBA en Gestion Commerciale et Ventes
- MBA Gestion des Achats





École de Commerce

Eurostars Don Cándido

Pays	Ville
Espagne	Barcelone

Adresse: Rambleta del Pare Alegre, 98,
08224 Terrassa, Barcelona

C'est la première chaîne hôtelière espagnole en termes de nombre d'hôtels et la huitième en Europe, avec 250 hôtels dans 18 pays

Formations pratiques connexes:

- MBA en Gestion Commerciale et Ventes
- MBA Gestion des Achats



Boostez votre carrière professionnelle grâce à un enseignement holistique, qui vous permet de progresser à la fois sur le plan théorique et pratique"

09

Méthodologie

Ce programme de formation offre une manière différente d'apprendre. Notre méthodologie est développée à travers un mode d'apprentissage cyclique: ***le Relearning***.

Ce système d'enseignement est utilisé, par exemple, dans les écoles de médecine les plus prestigieuses du monde et a été considéré comme l'un des plus efficaces par des publications de premier plan telles que le ***New England Journal of Medicine***.





“

Découvrez le Relearning, un système qui laisse de côté l'apprentissage linéaire conventionnel au profit des systèmes d'enseignement cycliques: une façon d'apprendre qui a prouvé son énorme efficacité, notamment dans les matières dont la mémorisation est essentielle”

TECH Business School utilise l'Étude de Cas pour contextualiser tout le contenu.

Notre programme offre une méthode révolutionnaire de développement des compétences et des connaissances. Notre objectif est de renforcer les compétences dans un contexte changeant, compétitif et hautement exigeant.

“

Avec TECH, vous pouvez expérimenter une manière d'apprendre qui ébranle les fondations des universités traditionnelles du monde entier”



Notre programme vous prépare à relever les défis commerciaux dans des environnements incertains et à faire réussir votre entreprise.



Notre programme vous prépare à relever de nouveaux défis dans des environnements incertains et à réussir votre carrière.

Une méthode d'apprentissage innovante et différente

Ce programme TECH est un parcours de formation intensif, créé de toutes pièces pour offrir aux managers des défis et des décisions commerciales au plus haut niveau, tant au niveau national qu'international. Grâce à cette méthodologie, l'épanouissement personnel et professionnel est stimulé, faisant ainsi un pas décisif vers la réussite. La méthode des cas, technique qui constitue la base de ce contenu, permet de suivre la réalité économique, sociale et commerciale la plus actuelle.

“ *Vous apprendrez, par le biais d'activités collaboratives et de cas réels, la résolution de situations complexes dans des environnements professionnels réels”*

La méthode des cas est le système d'apprentissage le plus utilisé dans les meilleures écoles de commerce du monde depuis qu'elles existent. Développée en 1912 pour que les étudiants en Droit n'apprennent pas seulement le droit sur la base d'un contenu théorique, la méthode des cas consiste à leur présenter des situations réelles complexes afin qu'ils prennent des décisions éclairées et des jugements de valeur sur la manière de les résoudre. En 1924, elle a été établie comme méthode d'enseignement standard à Harvard.

Dans une situation donnée, que doit faire un professionnel? C'est la question à laquelle nous sommes confrontés dans la méthode des cas, une méthode d'apprentissage orientée vers l'action. Tout au long du programme, les étudiants seront confrontés à de multiples cas réels. Ils devront intégrer toutes leurs connaissances, faire des recherches, argumenter et défendre leurs idées et leurs décisions.

Relearning Methodology

TECH combine efficacement la méthodologie des Études de Cas avec un système d'apprentissage 100% en ligne basé sur la répétition, qui associe différents éléments didactiques dans chaque leçon.

Nous enrichissons l'Étude de Cas avec la meilleure méthode d'enseignement 100% en ligne: le Relearning.

Notre système en ligne vous permettra d'organiser votre temps et votre rythme d'apprentissage, en l'adaptant à votre emploi du temps. Vous pourrez accéder aux contenus depuis n'importe quel appareil fixe ou mobile doté d'une connexion Internet.

À TECH, vous apprendrez avec une méthodologie de pointe conçue pour former les managers du futur. Cette méthode, à la pointe de la pédagogie mondiale, est appelée Relearning.

Notre école de commerce est la seule école autorisée à employer cette méthode fructueuse. En 2019, nous avons réussi à améliorer les niveaux de satisfaction globale de nos étudiants (qualité de l'enseignement, qualité des supports, structure des cours, objectifs...) par rapport aux indicateurs de la meilleure université en ligne.





Dans notre programme, l'apprentissage n'est pas un processus linéaire, mais se déroule en spirale (apprendre, désapprendre, oublier et réapprendre). C'est pourquoi nous combinons chacun de ces éléments de manière concentrique. Cette méthodologie a permis de former plus de 650.000 diplômés universitaires avec un succès sans précédent dans des domaines aussi divers que la biochimie, la génétique, la chirurgie, le droit international, les compétences en gestion, les sciences du sport, la philosophie, le droit, l'ingénierie, le journalisme, l'histoire, les marchés financiers et les instruments. Tout cela dans un environnement très exigeant, avec un corps étudiant universitaire au profil socio-économique élevé et dont l'âge moyen est de 43,5 ans.

Le Relearning vous permettra d'apprendre avec moins d'efforts et plus de performance, en vous impliquant davantage dans votre spécialisation, en développant un esprit critique, en défendant des arguments et en contrastant les opinions: une équation directe vers le succès.

D'après les dernières preuves scientifiques dans le domaine des neurosciences, non seulement nous savons comment organiser les informations, les idées, les images et les souvenirs, mais nous savons aussi que le lieu et le contexte dans lesquels nous avons appris quelque chose sont fondamentaux pour notre capacité à nous en souvenir et à le stocker dans l'hippocampe, pour le conserver dans notre mémoire à long terme.

De cette manière, et dans ce que l'on appelle Neurocognitive context-dependent e-learning, les différents éléments de notre programme sont reliés au contexte dans lequel le participant développe sa pratique professionnelle.

Ce programme offre le support matériel pédagogique, soigneusement préparé pour les professionnels:



Support d'étude

Tous les contenus didactiques sont créés par les spécialistes qui enseigneront le cours, spécifiquement pour le cours, afin que le développement didactique soit vraiment spécifique et concret.

Ces contenus sont ensuite appliqués au format audiovisuel, pour créer la méthode de travail TECH en ligne. Tout cela, avec les dernières techniques qui offrent des pièces de haute qualité dans chacun des matériaux qui sont mis à la disposition de l'étudiant.



Cours magistraux

Il existe de nombreux faits scientifiques prouvant l'utilité de l'observation par un tiers expert.

La méthode "Learning from an Expert" permet au professionnel de renforcer ses connaissances ainsi que sa mémoire, puis lui permet d'avoir davantage confiance en lui concernant la prise de décisions difficiles.



Stages en compétences de gestion

Ceux-ci mèneront des activités visant à développer des compétences de gestion spécifiques dans chaque domaine thématique. Pratiques et dynamiques pour acquérir et développer les compétences et les capacités dont un cadre supérieur a besoin dans le contexte de la mondialisation dans lequel nous vivons.



Lectures complémentaires

Articles récents, documents de consensus et directives internationales, entre autres. Dans la bibliothèque virtuelle de TECH, l'étudiant aura accès à tout ce dont il a besoin pour compléter sa formation.





Case studies

Ils réaliseront une sélection des meilleures études de cas choisies spécifiquement pour ce diplôme. Des cas présentés, analysés et tutorés par les meilleurs spécialistes de la direction d'entreprise sur la scène internationale.



Résumés interactifs

L'équipe TECH présente les contenus de manière attrayante et dynamique dans des pilules multimédia comprenant des audios, des vidéos, des images, des diagrammes et des cartes conceptuelles afin de renforcer les connaissances. Ce système éducatif unique pour la présentation de contenu multimédia a été récompensé par Microsoft en tant que "European Success Story".



Testing & Retesting

Les connaissances de l'étudiant sont évaluées et réévaluées périodiquement tout au long du programme, par des activités et des exercices d'évaluation et d'auto-évaluation, afin que l'étudiant puisse vérifier comment il atteint ses objectifs.



10 Diplôme

Le Diplôme de Mastère Hybride en MBA en Gestion Financière (CFO, Chief Financial Officer) garantit, en plus de la formation la plus rigoureuse et actualisée, l'accès à un diplôme de Mastère Hybride délivré par TECH Université Technologique.



“

*Terminez ce programme avec succès
et recevez votre diplôme sans avoir à
vous soucier des déplacements ou des
formalités administratives”*

Ce diplôme de **Mastère Hybride en MBA en Gestion Financière (CFO Chief Financial Officer)** contient le programme le plus complet et le plus actuel sur la scène professionnelle et académique.

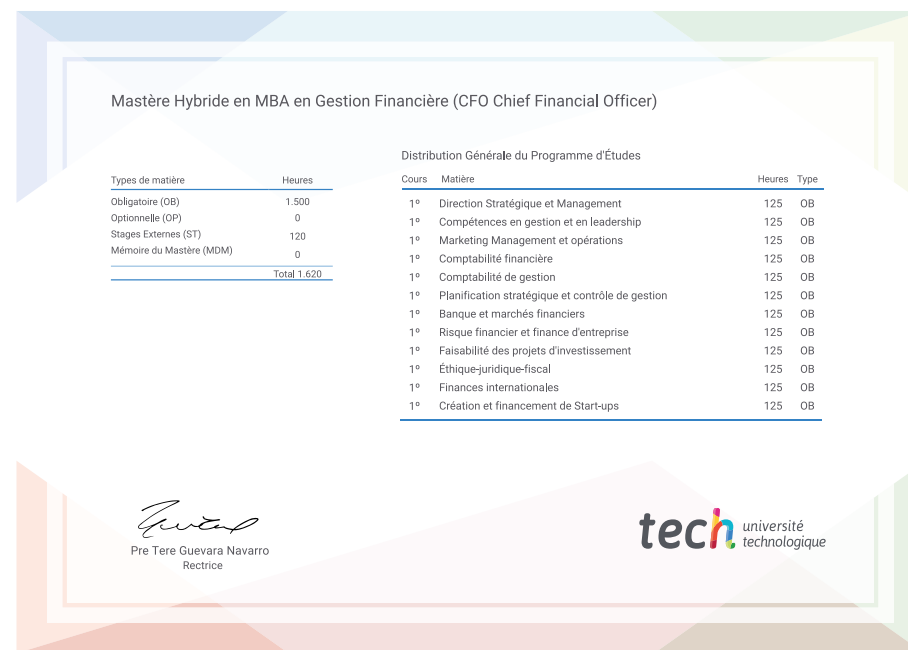
Une fois que l'étudiant aura réussi les évaluations, il recevra par courrier, avec accusé de réception, le diplôme de Mastère Hybride correspondant délivré par TECH.

En plus du Diplôme, vous pourrez obtenir un certificat, ainsi qu'une attestation du contenu du programme. Pour ce faire, vous devez contacter votre conseiller académique, qui vous fournira toutes les informations nécessaires.

Diplôme: **Mastère Hybride en MBA en Gestion Financière (CFO Chief Financial Officer)**

Modalité: **Hybride (en ligne + Stage Pratique)**

Durée: **12 mois**



*Si l'étudiant souhaite que son diplôme version papier possède l'Apostille de La Haye, TECH EDUCATION fera les démarches nécessaires pour son obtention moyennant un coût supplémentaire.

future
santé confiance personnes
éducation information tuteurs
garantie accréditation enseignement
institutions technologie apprentissage
communauté engagement
service personnalisé innovation
connaissance présent qualité
en ligne format
développement institutions
classe virtuelle langues



Mastère Hybride

MBA en Gestion Financière
(CFO, Chief Financial Officer)

Modalité: Hybride (en ligne + Stage Pratique)

Durée: 12 mois

Qualification: TECH Université Technologique

Mastère Hybride

MBA en Gestion Financière
(CFO, Chief Financial Officer)

