

Mastère Hybride

Corporate Compliance



Mastère Hybride Corporate Compliance

Modalité: Hybride (en ligne + Stage Pratique)

Durée: 12 mois

Qualification: TECH Université Technologique

Accès au site web: www.techtute.com/fr/ecole-de-commerce/mastere-hybride/mastere-hybride-corporate-compliance

Sommaire

01

Présentation

page 4

02

Pourquoi suivre ce Mastère Hybride?

page 8

03

Objectifs

page 12

04

Compétences

page 16

05

Direction de la formation

page 20

06

Plan d'étude

page 24

07

Stage Pratique

page 36

08

Où puis-je effectuer mon Stage Pratique?

page 42

09

Méthodologie

page 46

10

Diplôme

page 54

01

Présentation

Le *Corporate Compliance*, également connu sous le nom de Conformité d'Entreprise, permet de s'assurer que l'entreprise respecte toutes les lois et réglementations pertinentes, ce qui réduit considérablement le risque d'amendes et de sanctions juridiques. Elle favorise également une culture de l'éthique et de la transparence au sein de l'organisation, ce qui renforce la confiance, tant en interne qu'en externe. La conformité de l'entreprise peut également améliorer l'efficacité opérationnelle en normalisant les processus et les procédures, ce qui à son tour peut conduire à une augmentation de la productivité et de la rentabilité. Dans ce contexte, TECH a développé ce programme complet, qui combine une première partie de la formation 100 % en ligne, avec un séjour pratique ultérieur dans les meilleures organisations. Une qualification innovante qui s'appuie sur la méthodologie révolutionnaire de *Relearning*.





Le Corporate Compliance n'est pas seulement une obligation légale, mais aussi une stratégie commerciale intelligente qui promeut l'intégrité et le succès à long terme"

Dans le contexte actuel, caractérisé par l'instabilité et les défis constants du monde des affaires, le *Corporate Compliance* apparaît comme un pilier fondamental pour les entreprises qui cherchent à consolider leurs activités et à se projeter dans l'avenir en toute sécurité. En effet, l'évolution technologique rapide et les changements économiques imprévisibles exigent la mise en œuvre de programmes de conformité solides qui protègent les organisations contre des responsabilités inutiles. Et, bien entendu, les professionnels hautement qualifiés dans ce domaine sont très demandés.

C'est pourquoi ce Mastère Hybride en *Corporate Compliance* a été créé, dans le but de former les étudiants aux connaissances et techniques nécessaires pour exceller dans le domaine de la conformité d'entreprise. Le programme abordera ainsi un large éventail de sujets, tels que la conformité pénale et les infractions spécifiques au Trésor Public, la libre concurrence, le travail, la cybersécurité et la gestion des données.

En outre, il y aura une exploration approfondie des Systèmes de Conformité, dont l'importance réside dans la définition des obligations de l'entreprise, et des Systèmes de *Compliance*, dont la fonction est de protéger l'entreprise contre les responsabilités potentielles.

Une attention particulière sera également accordée à la conception de programmes de conformité spécifiques pour différents secteurs industriels. Cette approche préparera les diplômés à appliquer leurs connaissances dans des situations pratiques, en améliorant les compétences spécifiques et en leur permettant de développer des programmes de conformité adaptés aux besoins de chaque entreprise. Mettant l'accent sur la détection précoce des risques et la gestion efficace des ressources, cette formation constitue un outil indispensable pour les entrepreneurs et les gestionnaires.

C'est pourquoi TECH propose une formation solide qui combine l'étude théorique et l'application pratique. En d'autres termes, les diplômés pourront interagir avec des experts du secteur et réaliser des études de cas réels pour développer leurs compétences pratiques. De même, la flexibilité qui caractérise ce diplôme permettra aux étudiants de combiner leurs études avec leurs responsabilités professionnelles, maximisant ainsi leur apprentissage et leur applicabilité dans le monde du travail.

Ce **Mastère Hybride en Corporate Compliance** contient le programme le plus complet et le plus actualisé du marché. Ses caractéristiques sont les suivantes:

- Développement de plus de 100 études de cas présentées par des professionnels, des experts en Corporate Compliance et des professeurs d'université ayant une grande expérience
- Son contenu graphique, schématique et éminemment pratique fournit des informations concrètes sur les disciplines indispensables à la pratique professionnelle
- Tout cela sera complété par des cours théoriques, des questions à l'expert, des forums de discussion sur des sujets controversés et un travail de réflexion individuel
- Disponibilité des contenus à partir de tout appareil fixe ou portable doté d'une connexion internet
- En outre, vous pourrez effectuer un stage dans l'un des meilleurs entreprises



Vous approfondirez vos connaissances en matière d'anticipation et d'atténuation des risques, en protégeant l'entreprise et en optimisant ses ressources et sa réputation, en évitant les répercussions juridiques ou les atteintes à l'image de l'entreprise"



Grâce à l'approche Corporate Compliance, vous analyserez avec précision les risques auxquels l'entreprise est confrontée, ce qui permettra une planification stratégique appropriée"

Dans cette proposition de Mastère, de nature professionnalisante et de modalité d'apprentissage hybride, le programme est destiné à mettre à jour les professionnels du *Corporate Compliance* qui exercent leurs fonctions dans des entreprises et d'autres institutions, et qui requièrent un haut niveau de qualification. Les contenus sont basés sur les dernières données scientifiques et orientés de manière didactique afin d'intégrer les connaissances théoriques dans la pratique de la conformité des entreprises, et les éléments théoriques-pratiques faciliteront la mise à jour des connaissances.

Grâce à leur contenu multimédia développé avec les dernières technologies éducatives, ils permettront au professionnel du *Corporate Compliance* d'apprendre de manière située et contextuelle, c'est-à-dire dans un environnement simulé qui fournira un apprentissage immersif programmé pour s'entraîner dans des situations réelles. La conception de ce programme est axée sur l'Apprentissage par les Problèmes, grâce auquel vous devrez essayer de résoudre les différentes situations de pratique professionnelle qui se présentent tout au long du programme. Pour ce faire, l'étudiant sera assisté d'un innovant système de vidéos interactives, créé par des experts reconnus.

Ce Mastère vous permettra de vous entraîner dans des environnements simulés, vous offrant ainsi un apprentissage immersif programmé pour vous entraîner dans des situations réelles.

Vous mettrez à jour vos connaissances grâce au Mastère Hybride en Corporate Compliance, d'une manière pratique et adaptée à vos besoins.



02

Pourquoi suivre ce Mastère Hybride?

Dans de nombreux domaines de travail, la théorie ne suffit pas pour obtenir un développement ou un progrès réel, en particulier dans un secteur crucial et en constante évolution du monde des affaires, tel que le *Corporate Compliance*. C'est pourquoi TECH a créé cette formation universitaire pionnière, qui préparera les diplômés à relever les défis actuels, en leur apportant des compétences spécialisées dans la gestion des risques, la conformité réglementaire et la conception de programmes de *Compliance*. Avec un corps enseignant hautement spécialisé, ce Mastère Hybride garantira une formation à jour, un investissement inestimable pour ceux qui cherchent à exceller dans ce domaine.





“

En complétant ce Mastère Hybride, vous serez prêt à relever les défis complexes de la conformité réglementaire dans n'importe quelle organisation"

1. Actualisation des technologies les plus récentes

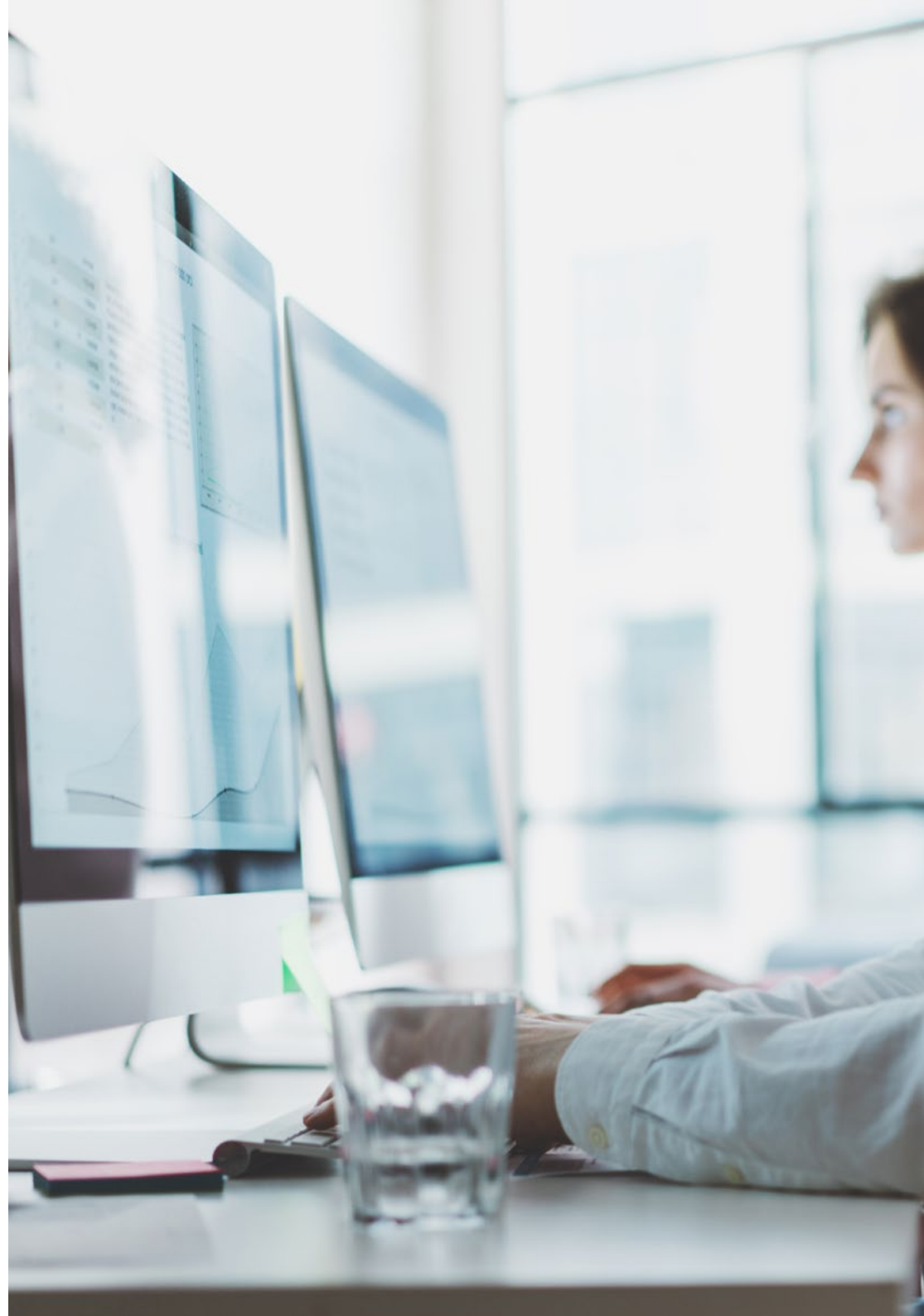
Le domaine de la *Corporate Compliance* est en constante évolution en raison des avancées technologiques telles que les logiciels de gestion de la conformité, les outils d'analyse de données ou la technologie *blockchain*. Face à cette situation, TECH crée cette Formation Pratique pour que les diplômés puissent entrer dans un environnement de travail de pointe, où ils auront à leur disposition des outils technologiques de pointe dans le domaine des paiements et des logiciels de gestion d'entreprise.

2. Exploiter l'expertise des meilleurs spécialistes

Tout au long de leur séjour pratique au centre, une grande équipe de professionnels accompagnera les étudiants dans leur processus d'apprentissage. C'est une garantie de premier ordre et une garantie de mise à jour sans précédent. De plus, les étudiants auront un tuteur qui les aidera à tout moment et qui partagera avec eux les clés de la réussite dans leur carrière professionnelle.

3. Accéder dans des environnements professionnels de premier ordre

Afin de maintenir intacte l'excellente qualité qui définit ses diplômes universitaires, TECH sélectionne soigneusement tous les centres disponibles pour la Formation Pratique. Grâce à cela, les étudiants bénéficieront d'installations de première classe pour développer leurs stages dans le confort. Ainsi, les diplômés développeront leurs connaissances et leurs compétences avec le soutien de professionnels du *Corporate Compliance*.





4. Mettre en pratique au quotidien ce que vous apprenez dès le départ

Loin de se concentrer uniquement sur la théorie, les programmes éducatifs de TECH sont adaptés à la réalité du marché du travail. C'est pourquoi cette institution propose une nouvelle méthodologie d'apprentissage, 100 % pratique, grâce à laquelle les étudiants enrichiront leur pratique quotidienne des procédures les plus innovantes en matière d'analyse de données et de technologies de sécurité. Et tout cela seulement 3 semaines!

5. Élargir les frontières de la connaissance

TECH offre aux étudiants la possibilité d'effectuer cette Formation Pratique au sein d'une organisation d'importance majeure. De cette manière, les diplômés pourront élargir leurs horizons professionnels et apprendre des meilleurs experts en *Corporate Compliance*. Sans aucun doute, une expérience éducative qui permettra aux diplômés de faire un saut de qualité dans leur profession.

“

*Vous serez en immersion totale
dans le centre de votre choix”*

03

Objectifs

La conception du programme de ce Mastère Hybride permettra aux étudiants d'acquérir les compétences nécessaires pour mettre à jour leurs connaissances dans la profession, après avoir étudié en profondeur les aspects clés du *Corporate Compliance*. Les connaissances versées dans le développement des points du syllabus conduiront le professionnel dans une perspective globale, avec une formation complète pour la réalisation des objectifs proposés. En outre, vous développerez des compétences complètes dans un domaine d'activité global et essentiel, vous guidant vers l'excellence dans un secteur en constante évolution.



“

Ce programme vous donnera l'occasion de mettre à jour vos connaissances dans des scénarios réels, avec la rigueur maximale d'une institution à la pointe de la technologie et de l'éducation"

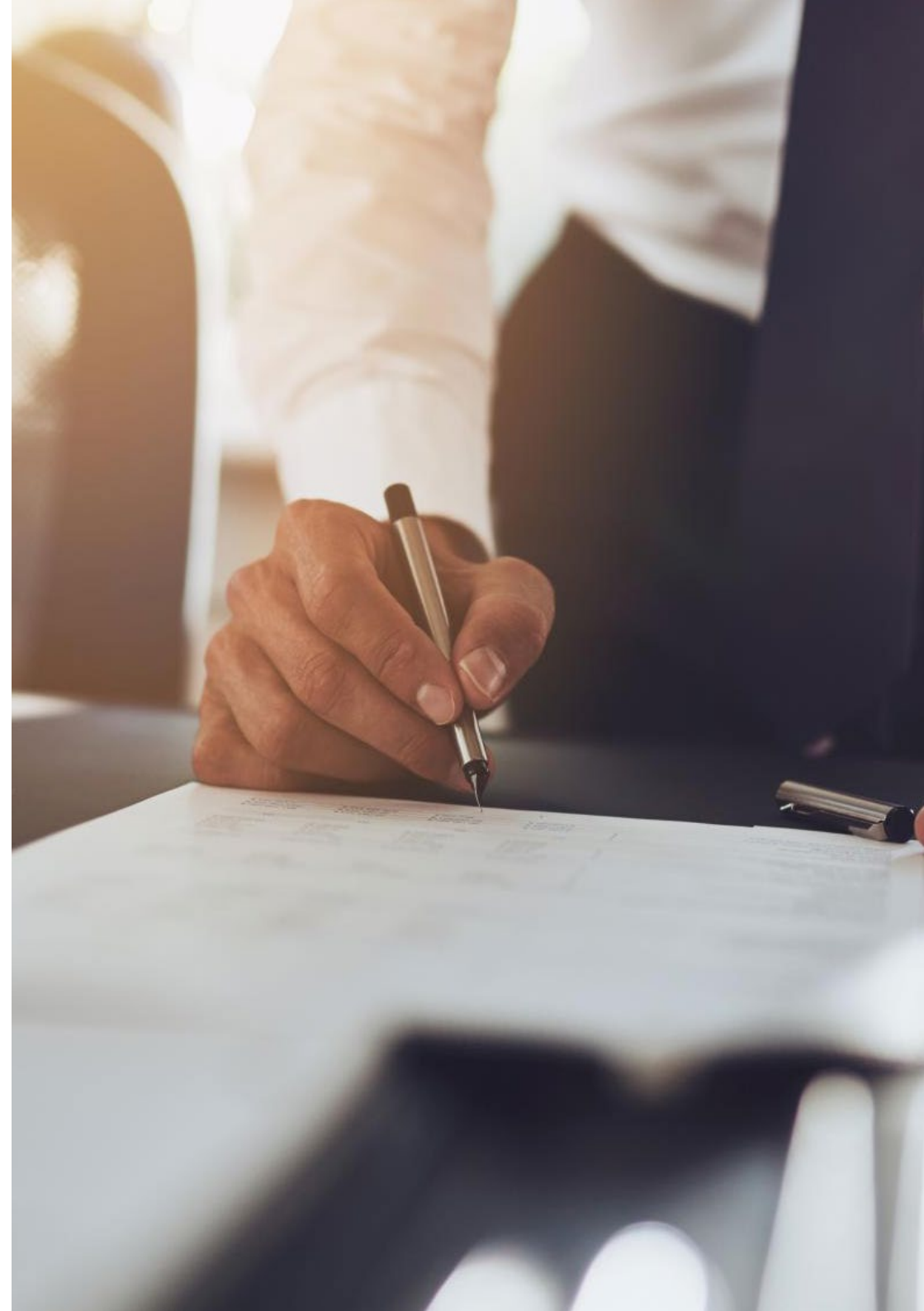


Objectif général

- L'objectif du Mastère Hybride en *Corporate Compliance* sera de fournir aux étudiants une compréhension approfondie et actualisée des principes fondamentaux de la conformité des entreprises, leur permettant d'analyser et de gérer efficacement les risques juridiques et éthiques, ainsi que de développer des compétences pratiques pour concevoir, mettre en œuvre et évaluer des programmes de conformité dans des organisations de différents secteurs. Il favorisera également la pensée critique, les compétences en matière de résolution de problèmes et le leadership éthique, préparant ainsi les diplômés à relever les défis complexes et dynamiques de l'environnement commercial actuel



Vous deviendrez un professionnel compétent et éthique, capable de contribuer au succès durable des organisations et de promouvoir une culture d'intégrité et de responsabilité dans le monde des affaires"





Objectifs spécifiques

- Développer une connaissance spécialisée de l'activité de conformité
 - Appliquer les connaissances acquises dans le contexte de l'entreprise en les reliant aux domaines pluridisciplinaires qui nécessitent leur définition et leur étude
 - Définir la planification d'un programme de conformité
 - Appliquer les connaissances acquises dans le contexte de l'entreprise, dans la tâche d'établir des canaux de communication adéquats qui favorisent la transparence des actions de l'entreprise
 - Développer des connaissances pertinentes pour comprendre la responsabilité pénale des entreprises
 - Appliquer les connaissances acquises dans le contexte de l'entreprise en les mettant en relation avec le fonctionnement des organes du droit pénal
 - Développer l'expertise sur la responsabilité en matière de blanchiment de capitaux, de financement du terrorisme et d'évasion fiscale affectant les entreprises
 - Appliquer les connaissances acquises dans le contexte de l'entreprise, en les reliant au fonctionnement des organes chargés de leur contrôle et de leur surveillance
 - Justifier une action préventive face aux risques liés à la vie privée et à la protection des données
 - Identifier les aspects à prendre en compte lors de la conception d'un programme de Conformité dans ce domaine
- Aborder la fonction de conformité réglementaire dans le domaine du travail
 - Développer des bonnes pratiques applicables aux questions du travail
 - Développer des connaissances spécialisées dans l'utilisation des ressources de l'entreprise en réseau
 - Appliquer les connaissances acquises dans le contexte de l'entreprise en les reliant au fonctionnement et à l'application des systèmes de communication électronique à l'activité de l'entreprise
 - Analyser la définition du comportement des entreprises sur le marché de la libre concurrence
 - Appliquer les connaissances acquises à la place d'un programme de conformité de conformité réglementaire
 - Développer des connaissances spécialisées sur la *conformité* du secteur financier en tant que référence pour les meilleures pratiques
 - Appliquer les connaissances acquises à la définition d'un programme de conformité pour les institutions financières
 - Appliquer les connaissances acquises à la place d'un programme de conformité de conformité réglementaire
 - Intégrer les connaissances et traiter les complexités du contrôle et de la prévention des actes répréhensibles dans les contextes susmentionnés

04

Compétences

Une fois qu'ils auront passé les évaluations du Mastère Hybride en *Corporate Compliance*, les diplômés auront obtenu les compétences professionnelles nécessaires pour fournir les meilleurs services dans ce domaine. Ils veilleront ainsi à ce que les entreprises dans lesquelles ils travaillent respectent scrupuleusement toutes les lois et réglementations applicables. Ainsi, ces institutions se distingueront par une culture organisationnelle basée sur l'intégrité, l'éthique et la conformité légale à tous les niveaux.





“

*Augmentez votre potentiel professionnel
au sein de Corporate Compliance grâce
à ce Mastère Hybride”*



Compétences générales

- Appliquer les nouvelles technologies en tant qu'outils d'échange communicationnel dans le cadre du développement de processus d'enquête et d'apprentissage.
- Développer des compétences en communication, afin de rédiger des rapports et des documents, ou d'en faire des présentations efficaces.
- Analyser les principes de gestion des entreprises et identifier les risques qui les affectent.
- Maîtriser les outils pertinents pour faire fonctionner l'institution de la *conformité*.
- Déterminer les régimes de responsabilité pénale des entreprises
- Exprimer avec clarté les objectifs et la méthodologie suivie pour mettre en œuvre un plan de conformité pénale
- Définir les obligations des entreprises en matière de criminalité financière.
- Exprimer avec clarté les objectifs et la méthodologie suivie pour mettre en œuvre un plan de conformité fiscale.



Grâce à ce programme, vous maîtriserez les Contrôles dans la contractualisation de produits financiers à distance"





Compétences spécifiques

- Approfondir les principes relatifs au traitement des données personnelles
- Examiner le nouveau modèle européen de protection des données personnelles
- Identifier les aspects clés de la conception d'un programme de *Conformité* dans le domaine du travail
- Déterminer les mécanismes nécessaires à la mise en œuvre effective d'un système de *Conformité* dans le domaine du travail au sein de l'entreprise
- Exprimer clairement les objectifs et la méthodologie suivie pour mettre en œuvre un plan de cybersécurité
- Discerner et évaluer les différents risques liés à l'utilisation des TIC qui affectent une entreprise
- Évaluer les mesures prises pour éviter les infractions en matière de concurrence et de propriété industrielle sur le marché.
- Développer un plan de risque original, le présenter et le justifier.
- Évaluer les mesures prises pour prévenir les infractions spécifiques à ce secteur
- Exprimer clairement la méthodologie suivie pour identifier les risques de *Conformité* financière
- Discerner et évaluer les différents risques des activités de l'entreprise dans la délimitation particulière indiquée par les thèmes.
- Analyser les différents programmes de conformité en matière de concurrence afin d'obtenir la plus grande précision juridique et la plus grande efficacité économique.

05

Direction de la formation

Pour la conception et la délivrance de ce Mastère Hybride, TECH a réuni un corps enseignant de premier ordre. Ces professionnels sont spécialisés en *Corporate Compliance*, une discipline dans laquelle ils possèdent une vaste expérience professionnelle. Grâce à cela, ils déversent toutes leurs connaissances dans le contenu de l'enseignement afin de garantir aux étudiants une expérience d'apprentissage réussie. En outre, ils proposeront les dernières avancées en matière de Gestion d'Entreprise et de Protection des Données. Les diplômés bénéficieront ainsi d'un saut qualitatif considérable dans leur profession.



“

Vous pourrez consulter tous vos doutes directement avec le personnel enseignant, en bénéficiant d'un tutorat personnalisé en fonction de vos besoins"

Direction



Dr Muñoz Pérez, Ana Felicitas

- ♦ Avocate Spécialisé en Droit Commercial
- ♦ Avocate en Méthodes TDP
- ♦ Avocate en méthodes et organisateurs d'affaires
- ♦ Avocate au cabinet international Lupicinio
- ♦ Chargée de cours à l'URJC
- ♦ Doctorat en droit commercial de l'Université Complutense de Madrid
- ♦ Diplôme en Droit de l'Université Complutense de Madrid
- ♦ Master en Conseil Juridique
- ♦ Master en Droit de la Concurrence

Professeurs

M. Rodríguez Calero, Juan José

- ♦ Formateur en Applications Juridiques chez INDRA
- ♦ Stage Juridique chez Ruda Abogados
- ♦ Stage chez Abogados & Asesores Europeos
- ♦ Diplômé en Droit
- ♦ Master en Droit

Mme Baro Aguilera, Carla

- ♦ Avocate au cabinet Jmramirez Abogados
- ♦ Licencié en droit de l'Université autonome de Barcelone
- ♦ Master en Accès à la Profession Juridique de l'Université Ouverte de Catalogne



Mme Suárez Barcia, Lucía

- ♦ Juriste au sein de l'unité Conformité Crypto et Actifs Numériques à Santander
- ♦ *Global Compliance Officer* chez Lana
- ♦ Directeur adjoint de la *Conformité* chez ICBC Espagne
- ♦ Avocat en charge de la conformité pour l'Europe chez Grove et Lucania Gestión
- ♦ Professeure Associée à l'Institut des Études Bursátiles (IEB)
- ♦ Chargée de cours Collaborant au Module de *Conformité* Pénale du Master en Conseil Juridique de l'Université Complutense de Madrid
- ♦ Diplômé en droit de l'ICADE
- ♦ Diplôme en gestion et administration des entreprises de l'ICADE
- ♦ Certificat en droit privé de l'ICADE
- ♦ Certificat en inclusion financière de la CAF Banque de développement pour l'Amérique latine
- ♦ *MBA Professionnel à Temps Partiel* à l'IE Business School

M. Muñoz Pérez, Sergio Antonio

- ♦ Avocat au Cabinet International Lupicinio
- ♦ Avocat Conseiller Juridique chez Ibermática SA
- ♦ Consultant Juridique chez Ibermática S.A
- ♦ Consultant chez Electronic Data Systems SA
- ♦ Chargé de Cours Avancé sur la Protection des Données Délégué à l'Instituto Universitario de Investigación Ortega y Gasset
- ♦ Licence en Droit de l'Université d'Alcalá de Henares
- ♦ Spécialiste en Droit Numérique
- ♦ Master en Droit des Affaires de l'Université du Pays Basque
- ♦ Cours de Pratique Juridique à l'ICADE

06

Plan d'étude

Ce Mastère Hybride en *Corporate Compliance* se compose d'une première partie, entièrement en ligne, dans laquelle les étudiants auront accès à tout le contenu didactique dont ils ont besoin pour se spécialiser dans ce domaine. Pendant cette période, ils seront équipés des techniques les plus innovantes pour contrôler et tester les activités des entreprises. En outre, ils développeront de nouvelles compétences qui optimiseront leur pratique quotidienne.



“

Vos objectifs de carrière seront plus proches lorsque vous aurez terminé ce programme de remise à niveau”

Module 1. Corporate Compliance. Cadre réglementaire

- 1.1. Corporate Compliance. Développement dans les organisations
 - 1.1.1. Corporate Compliance
 - 1.1.2. Conformité et conformité réglementaire
 - 1.1.3. La Conformité dans les organisations
- 1.2. Fonction et exigences en matière de Conformité
 - 1.2.1. Culture de la Compliance
 - 1.2.2. Position dans l'organisation
 - 1.2.3. Termes de référence de la fonction de Conformité
 - 1.2.4. Interaction avec d'autres fonctions
- 1.3. Normes industrielles et les meilleures pratiques (règles ISO)
 - 1.3.1. ISO 37301
 - 1.3.2. UNE 19601:2017 sur les systèmes de gestion de la Conformité pénale
 - 1.3.3. Norme ISO 37001 sur les Anti-bribery Management Systems
 - 1.3.4. Norme UNE-ISO/IEC 27000. Système de Gestion de la Sécurité de l'Information (SGSI)
 - 1.3.5. Norme UNE-ISO/IEC 20000. Système de Gestion des Services Informatiques (ITSMS)
- 1.4. Réglementation interne des organisations
 - 1.4.1. Hiérarchie des politiques
 - 1.4.2. La règle des règles ou règle 0
 - 1.4.3. Le code de déontologie
 - 1.4.4. Structuration et production
 - 1.4.5. Révision et mise à jour
 - 1.4.6. Publication et communication
- 1.5. L'éthique dans le cadre de la Conformité
 - 1.5.1. Éthique des affaires
 - 1.5.2. Théories de l'éthique des affaires
 - 1.5.3. Performance éthique et impact sur la réputation
- 1.6. Leadership et culture de la Conformité
 - 1.6.1. Leadership dans les organisations: l'importance du Tone at the Top
 - 1.6.2. Développement d'une structure de contrôle: les trois lignes de défense
 - 1.6.3. Les indicateurs d'un leadership efficace dans le domaine de la conformité

- 1.7. Prévenir les conflits d'intérêts dans le cadre de l'entreprise
 - 1.7.1. Conflits d'intérêts dans le cadre de l'entreprise
 - 1.7.2. Types de conflits d'intérêts
 - 1.7.3. Gestion des conflits d'intérêts
- 1.8. Compliance officer
 - 1.8.1. Profil du compliance officer
 - 1.8.2. Compliance officer dans la réglementation espagnole
 - 1.8.3. Interaction avec d'autres fonctions
- 1.9. Tâches du responsable du Compliance Officer
 - 1.9.1. Tâches du responsable du Compliance Officer
 - 1.9.2. Le problème de leur hétérogénéité
 - 1.9.3. Structures des tâches du Compliance
- 1.10. Responsabilité du responsable du compliance officer
 - 1.10.1. Responsabilité de l'encadrement supérieur en matière de Compliance
 - 1.10.2. Responsabilité du responsable du compliance officer
 - 1.10.3. Responsabilité du reste de l'organisation en matière de Compliance

Module 2. Éléments de gestion d'entreprise de la conformité

- 2.1. Leadership Planification. Opération Évaluation. Amélioration des procédures
 - 2.1.1. Philosophie des cycles de Compliance: PDCA
 - 2.1.2. Philosophie des cycles de Compliance: Cycles de conformité:
 - 2.1.3. Leadership: concevoir l'appétit pour le risque de la Compliance
- 2.2. La communication. Formation Sensibilisation dans l'entreprise
 - 2.2.1. Message d'information et de Compliance
 - 2.2.2. Structures de communication en Compliance
 - 2.2.3. Formation du personnel
 - 2.2.4. Internalisation de la Compliance
- 2.3. Surveillance Procédure. Plan: mise en œuvre du plan
 - 2.3.1. Contrôle et test de Compliance
 - 2.3.2. Différences avec les fonctions d'audit
 - 2.3.3. Conception du du plan de Compliance
 - 2.3.4. Conception du programme de contrôle et de test
 - 2.3.5. Mise en œuvre et exécution du plan
 - 2.3.6. Communication des résultats

- 2.4. Canaux de dénonciation et enquêtes dans le cadre des procédures de *Compliance*
 - 2.4.1. Canaux d'alerte: règlement européen
 - 2.4.2. Types de canaux d'alerte
 - 2.4.3. Conception des canaux d'alerte. Éléments
 - 2.4.4. Flux et processus dans les cas de dénonciation
- 2.5. Mesures disciplinaires et incitations à la mise en œuvre des programmes de *Compliance*
 - 2.5.1. *Conformité* en tant que fonction de contrôle et identification des manquements
 - 2.5.2. Relations avec les ressources humaines et la direction
 - 2.5.3. Système d'incitation et système disciplinaire
- 2.6. Enregistrement des plans de *Compliance*
 - 2.6.1. Enregistrement des plans de *Compliance*
 - 2.6.2. Informations sur le contenu
 - 2.6.3. Procédure d'enregistrement
- 2.7. Plan annuel de *Compliance*
 - 2.7.1. Éléments du plan annuel de *Compliance*
 - 2.7.2. Conception du plan annuel de *conformité* et son approbation
 - 2.7.3. Suivi du plan annuel de *Compliance*
 - 2.7.4. Rapport sur le plan annuel de *Compliance*
- 2.8. Information et communication des résultats
 - 2.8.1. *Management Information (IM)*: rapports SMART
 - 2.8.2. Rapports internes générés par la fonction de *Compliance*
 - 2.8.3. Rapports externes générés par la fonction de *Compliance*
- 2.9. *Corporate Compliance*. Gouvernance
 - 2.9.1. Contexte international et local
 - 2.9.2. *Corporate Compliance*. Bonne gouvernance: clés
 - 2.9.3. L'accent mis sur la *Conformité*ESG
- 2.10. Relations entre le département de Conformité et les autres départements de l'organisation
 - 2.10.1. Relations avec la direction générale
 - 2.10.2. Relations avec le comité de *Compliance*
 - 2.10.3. Relations avec la troisième ligne de défense: l'audit interne
 - 2.10.4. Relations avec la première ligne de défense: les entreprises et les fonctions de soutien
 - 2.10.5. Relations avec la deuxième ligne de défense: les risques

Module 3. *Conformité Pénale*

- 3.1. *Corporate Compliance*. Réglementation internationale
 - 3.1.1. Réglementation américaine. L'importance des Federal Sentencing Guidelines
 - 3.1.2. Réglementation dans les pays de l'Union européenne
 - 3.1.3. Cas de responsabilité des personnes morales en Amérique latine
- 3.2. La responsabilité de la personne morale avant le code pénal: Droit Contentieux-Administratif
 - 3.2.1. La responsabilité de la personne morale en Droit Contentieux-Administratif
 - 3.2.2. Relations entre le Droit Administratif et le Droit Pénal en matière de *Compliance*
 - 3.2.3. Cas de chevauchement: infractions environnementales
- 3.3. Réformes du code pénal concernant la responsabilité pénale des personnes morales
 - 3.3.1. Code pénal avant la réforme de 2010
 - 3.3.2. Réforme de 2010
 - 3.3.3. Réformes mineures ultérieures
- 3.4. Conditions d'atténuation et d'exonération avec étendue de la responsabilité
 - 3.4.1. Conditions atténuantes et exonérantes. Concept
 - 3.4.2. Éléments atténuants
 - 3.4.3. Éléments d'exonération
- 3.5. Précisions du procureur sur les rôles et les responsabilités
 - 3.5.1. La circulaire du procureur
 - 3.5.2. La question du *compliance officer*
 - 3.5.3. Clarification des rôles et des responsabilités
- 3.6. Développement de manuels de *Corporate Defense*
 - 3.6.1. Éléments du manuel de *Corporate Defense*
 - 3.6.2. Rôles dans l'élaboration des plans
 - 3.6.3. Principes: proportionnalité et approche fondée sur les risques
 - 3.6.4. Élaboration du manuel de *Corporate Defense*. Étapes
- 3.7. Carte des risques: évaluation des risques auxquels l'entité est exposée
 - 3.7.1. La cartographie des risques
 - 3.7.2. Éléments de la cartographie des risques
 - 3.7.3. Exemples de cartes des risques

- 3.8. Cadres de contrôle, conception et structures de mise en œuvre
 - 3.8.1. Le contrôle comme moyen d'atténuer le risque inhérent
 - 3.8.2. La conception des politiques et la formation comme facteurs d'atténuation
 - 3.8.3. Structures de contrôle: a priori/posteriori, manuel/automatisé
- 3.9. Gouvernance: comités et responsabilités
 - 3.9.1. Les comités en tant que gestionnaires des risques
 - 3.9.2. Rôles et responsabilités
 - 3.9.3. Efficacité des comités
- 3.10. Conception des rôles. Exemple pratique
 - 3.10.1. Cartographie des infractions pénales et des scénarios applicables
 - 3.10.2. Rôles et responsabilités
 - 3.10.3. Probabilité et répartition des risques: calcul du risque inhérent
 - 3.10.4. Évaluation du cadre de contrôle et calcul du risque résiduel

Module 4. Conformité en tant que fonction de contrôle: prévention du blanchiment de capitaux et du financement du terrorisme

- 4.1. Criminalité financière: impact, éléments et phases
 - 4.1.1. La menace de la criminalité financière dans l'économie. Les piliers
 - 4.1.2. Impact sur l'économie
 - 4.1.3. Blanchiment d'argent
 - 4.1.4. Financement du terrorisme
 - 4.1.5. Étapes du blanchiment de capitaux et du financement du terrorisme
- 4.2. Institutions et réglementations en matière de prévention du blanchiment de capitaux et du financement du terrorisme
 - 4.2.1. L'accent mis par les autorités de réglementation et de surveillance sur les questions de criminalité financière
 - 4.2.2. Institutions de référence et cadres juridiques internationaux
 - 4.2.3. Institutions et cadres juridiques locaux de référence
- 4.3. Prévention du blanchiment d'argent
 - 4.3.1. Activités directes
 - 4.3.2. Principal (secteur financier)
 - 4.3.3. Secondaire (autres secteurs)
 - 4.3.4. Activités indirectes: prestataires de services à des entités soumises au régime direct de lutte contre le blanchiment de capitaux. Lacunes

- 4.4. Programme de prévention du blanchiment de capitaux et du financement du terrorisme. Mise en œuvre et implications
 - 4.4.1. Programme de lutte contre la criminalité financière. Les piliers
 - 4.4.2. Conception des politiques et des procédures. Mise en œuvre et adaptation des systèmes
 - 4.4.3. Programme de lutte contre la criminalité financière. Principes
- 4.5. Conformité en tant que fonction de soutien
 - 4.5.1. Conformité en tant que fonction de soutien
 - 4.5.2. Conception de manuels et de politiques sur la criminalité financière
 - 4.5.3. Développement de stratégies de communication et de formation
- 4.6. Conformité en tant que fonction de contrôle I: identification et vérification
 - 4.6.1. Identification des clients et des contreparties
 - 4.6.2. Approche fondée sur le risque: vérification et examens périodiques
 - 4.6.3. Exigences relatives au bénéficiaire effectif final
- 4.7. Conformité en tant que fonction de contrôle II: surveillance et transactions suspectes
 - 4.7.1. Typologies des transactions suspectes
 - 4.7.2. Conception du contrôle
 - 4.7.3. Flux de contrôle
 - 4.7.4. Déclaration des transactions suspectes
- 4.8. Conformité en tant que Fonction de Contrôle III: Financement du terrorisme et sanctions financières internationales: outils de filtrage
 - 4.8.1. Filtrage des transactions liées aux sanctions financières internationales
 - 4.8.2. Contrôles de liste
 - 4.8.3. Extraterritorialité: le cas du superviseur américain (OFAC)
- 4.9. Nouvelles technologies dans le domaine de la criminalité financière
 - 4.9.1. Développements dans la finance: FinTech et crypto-actifs
 - 4.9.2. Révolution technologique. Risques et opportunités
 - 4.9.3. Progrès en matière de contrôle: RegTech
- 4.10. Conformité fiscale: détection des structures d'évasion fiscale
 - 4.10.1. Conformité fiscale. Détection des structures d'évasion fiscale
 - 4.10.2. Réglementation en matière de Conformité fiscale internationale: FATCA et CRS
 - 4.10.3. Structures d'évasion fiscale: Panama Papers


Module 5. Conformité et protection des données personnelles

- 5.1. Europe Règlement sur la Protection des Données
 - 5.1.1. Règlement sur la protection des données à caractère en Europe
 - 5.1.2. Application extraterritoriale du Règlement Général sur la Protection des Données
 - 5.1.3. Contrôle par d'autres juridictions: le Cas Californien et le Règlement Chinois
- 5.2. Guides de l'AEPD
 - 5.2.1. Loi sur la protection des données: Loi Organique 3/2018, du 5 décembre, sur la Protection des Données à caractère Personnel et la Garantie des Droits Numériques (LOPDGDD)
 - 5.2.2. Guides de développement
 - 5.2.3. Rapports juridiques et décisions
- 5.3. Principes relatifs au traitement des données à caractère personnel
 - 5.3.1. Légalité, transparence et équité
 - 5.3.2. Finalité
 - 5.3.3. Minimisation des données
 - 5.3.4. Précision
 - 5.3.5. Limitation de la période de conservation
 - 5.3.6. Sécurité
 - 5.3.7. Responsabilité active ou responsabilité prouvée
- 5.4. Consentement éclairé au traitement des données à caractère personnel
 - 5.4.1. Exigences auxquelles doit répondre le consentement
 - 5.4.2. Consentement tacite et explicite
 - 5.4.3. Taxonomie du consentement dans le cadre du GDPR
- 5.5. Droits des personnes concernées par rapport à leurs données à caractère personnel
 - 5.5.1. Accès
 - 5.5.2. Rectification
 - 5.5.3. Opposition
 - 5.5.4. Suppression
 - 5.5.5. Limitation du traitement
 - 5.5.6. Portabilité
 - 5.5.7. Ne pas faire l'objet de décisions individualisées automatisées
 - 5.5.8. Information
 - 5.5.9. Droits Shengen
- 5.6. Les rôles du responsable du traitement des données et du sous-traitant
 - 5.6.1. Concept de responsable
 - 5.6.2. Concept de coresponsable
 - 5.6.3. Concept de chef
 - 5.6.4. Structures juridiques: accords types
- 5.7. Respect de la protection des données dès la conception et par défaut
 - 5.7.1. Raison de la nouveauté du GDPR dans ces deux
 - 5.7.2. La protection des données dès la conception et son impact
 - 5.7.3. Protection des données par défaut
- 5.8. Mesures de conformité aux obligations en matière de protection des données
 - 5.8.1. Enregistrement des activités de traitement
 - 5.8.2. Inventaire des activités de traitement
 - 5.8.3. Évaluation du risque que le traitement des données à caractère personnel pourrait entraîner pour les droits et libertés des personnes concernées
 - 5.8.4. Réalisation d'analyses d'impact sur la protection des données
 - 5.8.5. Consultation préalable
 - 5.8.6. Sécurité du traitement des données
 - 5.8.7. Notification des violations de données à caractère personnel à l'autorité de contrôle
 - 5.8.8. Notification des violations de données à caractère personnel aux personnes concernées
 - 5.8.9. Codes de conduite
- 5.9. Le délégué à la protection des données
 - 5.9.1. Profil et exigences du délégué à la protection des données
 - 5.9.2. Indépendance du délégué à la protection des données
 - 5.9.3. Relation avec la fonction de *Compliance*
- 5.10. Transferts internationaux de données
 - 5.10.1. Transferts internationaux de données: contrats bilatéraux
 - 5.10.2. Règles d'Entreprise Contraignantes (BCR)
 - 5.10.3. Codes de conduite en matière de protection des données

Module 6. Conformité du Travail

- 6.1. Conformité du Travail Cadre général
 - 6.1.1. Conformité du Travail
 - 6.1.2. Sources de réglementation
 - 6.1.3. Ressources humaines ou *Compliance*
- 6.2. Programme de Conformité du travail
 - 6.2.1. Objectifs du programme
 - 6.2.2. Différences avec l'audit du travail et le conseil juridique
 - 6.2.3. Planification de la *Compliance*
 - 6.2.4. Processus de mise en œuvre de la *Compliance*
- 6.3. Plans d'égalité entre les femmes et les hommes
 - 6.3.1. Réglementation des plans d'égalité
 - 6.3.2. Éléments du plan d'égalité
 - 6.3.3. Conception et mise en œuvre du plan d'égalité
- 6.4. Conformité des registres de rémunération. Écart de rémunération
 - 6.4.1. Conformité avec les registres de rémunération
 - 6.4.2. Conception du plan de conformité
 - 6.4.3. Mise en œuvre du plan de conformité
- 6.5. Conformité de la gestion des cadeaux et des repas
 - 6.5.1. Importance du contrôle: conflits d'intérêts, prévention des pots-de-vin et de la corruption
 - 6.5.2. Conception des politiques de gestion des cadeaux et des repas et leur mise en œuvre
 - 6.5.3. Contrôles opérationnels de première ligne de défense et de deuxième ligne de défense
- 6.6. Code de conduite interne et conformité
 - 6.6.1. Système d'infractions et de sanctions
 - 6.6.2. Statut des travailleurs
 - 6.6.3. Formation de *Conformité*



- 
- 6.7. Prévention de la criminalité sur le lieu de travail
 - 6.7.1. Cartographie et mise en œuvre
 - 6.7.2. Scénario
 - 6.7.3. Mesures préventives
 - 6.8. Voies et protocoles de signalement pour la protection contre le harcèlement et la discrimination
 - 6.8.1. Problème de la responsabilité du canal de signalement: *Compliance* vs. Ressources Humaines
 - 6.8.2. Protocoles de protection contre le harcèlement et la discrimination
 - 6.8.3. Contrôles préventifs et détectifs. Mesures à mettre en œuvre
 - 6.9. Traitement des données à caractère personnel sur le lieu de travail: le cas de la vidéosurveillance et du contrôle du temps de travail
 - 6.9.1. Contrôles sur le lieu de travail dans le monde technologique
 - 6.9.2. Traitement des données: casuistique de la vidéosurveillance. Guides de l'AEPD
 - 6.9.3. Mise en œuvre de l'obligation de contrôle du temps de travail
 - 6.10. Le droit à la déconnexion numérique
 - 6.10.1. Le droit à la déconnexion. Origine
 - 6.10.2. La déconnexion en tant que droit numérique individuel
 - 6.10.3. Mesures d'application et jurisprudence

Module 7. Conformité pour atténuer les risques de cybersécurité et utilisation des technologies dans l'entreprise

- 7.1. *Conformité* des technologies dans l'environnement de l'entreprise
 - 7.1.1. La *Conformité* numérique. Évolution de la *Conformité* à l'ère technologique
 - 7.1.2. Cadre réglementaire de l'environnement numérique
 - 7.1.3. Coordination de la *Conformité* avec d'autres domaines (CISO)
- 7.2. Utilisation des moyens technologiques dans l'entreprise
 - 7.2.1. Règles générales de mise en œuvre et d'utilisation
 - 7.2.2. Règles relatives au matériel. Règles relatives aux logiciels
 - 7.2.3. Règles relatives aux médias électroniques Règles relatives aux médias visuels et à la géolocalisation

- 7.3. Utilisation des médias sociaux dans l'entreprise
 - 7.3.1. Politique en matière de réseaux sociaux et utilisation de l'internet
 - 7.3.2. Confidentialité des informations professionnelles et des réseaux sociaux
 - 7.3.3. Campagnes sur les médias sociaux
- 7.4. Gestion des risques opérationnels: plans de continuité des activités et de reprise après sinistre
 - 7.4.1. Plans de continuité des activités
 - 7.4.2. Plans de reprise après sinistre
 - 7.4.3. Accords avec des tiers
- 7.4.4. Fournisseurs et sous-traitants
- 7.5. Classification des informations commerciales
 - 7.5.1. Classification des informations
 - 7.5.2. Mesures de contrôle des informations en fonction de leur sensibilité
 - 7.5.3. Procédure de gestion des incidents liés aux données
- 7.6. Cybersécurité. Élément essentiel de la protection des entreprises
 - 7.6.1. Champ d'application de la réglementation
 - 7.6.2. Le cadre de contrôle et la cybersécurité
 - 7.6.3. Élaboration de tests et d'audits internes: tests de pénétration
 - 7.6.4. Incidents de cybersécurité
 - 7.6.5. Analyse post-mortem, notification et remédiation
- 7.7. Contrôles des tiers: séparation des chaînes de valeur technologiques
 - 7.7.1. Digital operational resilience act. Le futur
 - 7.7.2. Contrats-cadres et accords de niveau de service. Importance
 - 7.7.3. Audits et contrôle préalable des contreparties technologiques
- 7.8. Contrats électroniques, protection des consommateurs et signature numérique. Nouvelles questions
 - 7.8.1. Contrats électroniques, signatures électroniques et signatures numériques
 - 7.8.2. Protection des consommateurs numériques: DMA et DSA
 - 7.8.3. Identité numérique
- 7.9. RegTech: technologies préventives dans le domaine de la *Compliance*
 - 7.9.1. Contrôles préventifs
 - 7.9.2. *Conformité* dès la conception: contrôles dans les développements de systèmes
 - 7.9.3. Guides de *Conformité* technologique préventive
- 7.10. RegTech: technologies détectives dans le domaine de la *Compliance*
 - 7.10.1. Systèmes de contrôle
 - 7.10.2. Détection et analyse des incidents
 - 7.10.3. Rapports internes, aux clients et aux régulateurs

Module 8. *Compliance* de la Concurrence et droits intellectuels

- 8.1. Activité de *conformité* en matière de concurrence. Cadre réglementaire européen
 - 8.1.1. *Conformité* en matière de concurrence
 - 8.1.2. Réglementation Européenne
 - 8.1.3. Doctrine et jurisprudence
 - 8.1.4. Supervision
- 8.2. Éléments fondamentaux de la caractérisation
 - 8.2.1. Restriction de la libre concurrence
 - 8.2.2. Restrictions verticales
 - 8.2.3. Restrictions horizontales
 - 8.2.4. Collusion
- 8.3. Pratique du CNMC en matière de programmes de conformité
 - 8.3.1. Évolution de la pratique de la CNMV
 - 8.3.2. Résolutions sur les programmes ex ante
 - 8.3.3. Résolutions sur les programmes ex post
- 8.4. Programmes de conformité efficaces. Critères d'évaluation de la CNMC
 - 8.4.1. Résumé des principaux éléments
 - 8.4.2. Compteur d'autodiagnostic
 - 8.4.3. Compteur de reporting
- 8.5. Le cartel et le lobby. Exemple: La Loi chilienne sur les lobbies
 - 8.5.1. La loi chilienne sur les lobbies
 - 8.5.2. Affaires de cartel
 - 8.5.3. Affaires de lobbying
- 8.6. Marchés publics et lutte contre la corruption
 - 8.6.1. Éléments de caractérisation
 - 8.6.2. Réglementations internationales extraterritoriales: FCPA et UK Bribery Act
 - 8.6.3. Autres acteurs: transparence internationale et indice de perception de la corruption
- 8.7. Nouvelles technologies pour l'atténuation des risques de concurrence. Instructions en matière de prix, stratégies d'information et d'exclusion
 - 8.7.1. Justification de l'évaluation
 - 8.7.2. Informations ayant une portée concurrentielle
 - 8.7.3. Stratégie de planification et d'atténuation des risques concurrentiels

- 8.8. Cadre juridique pour le respect des droits intellectuels
 - 8.8.1. Réglementation
 - 8.8.2. Contenu
 - 8.8.3. Aspects à prendre en considération
 - 8.9. Délimitation des risques
 - 8.9.1. Étude particulière de l'étendue du développement
 - 8.9.2. Spécification des risques
 - 8.9.3. Aspects pratiques de la planification, du suivi et de contrôle
 - 8.10. Actes illicites dans le cadre des droits intellectuels
 - 8.10.1. Détection
 - 8.10.2. Champ d'application de la protection
 - 8.10.3. Politique en matière d'infractions
- Module 9. Conformité Financière**
- 9.1. Structures de risque dans le domaine de la *Conformité* Financière
 - 9.1.1. Risques de *conformité*
 - 9.1.2. Risques de réputation
 - 9.1.3. Risques réglementaires
 - 9.1.4. Risques liés à la conduite
 - 9.1.5. Risques liés à la criminalité financière
 - 9.2. Protection des consommateurs et des investisseurs
 - 9.2.1. Protection des consommateurs: canaux de consultation et de réclamation
 - 9.2.2. Groupes spéciaux: inclusion financière et vulnérabilité
 - 9.2.3. Les cas: Wells Fargo et l'affaire Bankia
 - 9.3. MiFID II. Règlement européen sur les marchés d'instruments financiers
 - 9.3.1. MiFID II: objectifs, impact et cadre général
 - 9.3.2. Catégorisation des produits
 - 9.3.3. Classification des clients
 - 9.3.4. Droit du marché des valeurs mobilières
 - 9.4. Instruments d'investissement: contrôles. Adéquation et caractère approprié
 - 9.4.1. Gouvernance des produits
 - 9.4.2. Test d'adéquation et de caractère approprié
 - 9.4.3. Distribution: campagnes de communication et de publicité
 - 9.4.4. Contrôles de *conformité* et surveillance
 - 9.5. Manipulation du marché
 - 9.5.1. Réglementation européenne Market Abuse Directive (MAD) et Market Abuse Regulation (MAR)
 - 9.5.2. Abus de marché. Les piliers
 - 9.5.3. Conduite sanctionnée
 - 9.6. Informations privilégiées sur les marchés financiers
 - 9.6.1. Information privilégiée
 - 9.6.2. Événements à risque
 - 9.6.3. Systèmes de contrôle
 - 9.7. Contrôles de la négociation de produits financiers à distance
 - 9.7.1. Le risque lié à l'utilisation de moyens à distance
 - 9.7.2. Contrôles pour la protection des institutions
 - 9.7.3. Contrôles pour la protection des consommateurs
 - 9.8. Opérations financières cross-border
 - 9.8.1. Mondialisation: octroi de licences ou accès
 - 9.8.2. Correspondance entre les licences commerciales et les juridictions, d'une part, et les services cross-border, d'autre part
 - 9.8.3. Conception de matrices de facteurs atténuants
 - 9.9. Gestion des changements réglementaires
 - 9.9.1. Gestion des changements réglementaires
 - 9.9.2. Suivi des évolutions et des initiatives réglementaires
 - 9.9.3. Cartographie et analyse des actions requises
 - 9.9.4. Coordination et mise en œuvre
 - 9.10. *Compliance* Project Management
 - 9.10.1. *Conformité* en tant que gestionnaire de projet
 - 9.10.2. Les piliers de la gestion des projets de *conformité*
 - 9.10.3. Cycle de vie d'un projet de *conformité*

Module 10. Conformité Sectorielle

- 10.1. Conformité des marchés publics
 - 10.1.1. Conformité des marchés publics
 - 10.1.2. Marchés publics et privés
 - 10.2.3. Conformité des marchés publics
- 10.2. Conformité réglementaire dans le domaine de l'environnement
 - 10.2.1. Les objectifs de l'agenda 2030
 - 10.2.2. Les scandales: Dielselgate
 - 10.2.3. Les faux rapports: Green Washing
 - 10.2.4. Le problème des mesures et des rapports
- 10.3. L'activité de défense et de mise en conformité
 - 10.3.1. Les avocats en tant que conseillers des entités obligées
 - 10.3.2. Avocats en tant qu'entités réglementées
 - 10.3.3. Protection des données dans le secteur juridique
- 10.4. Le secteur alimentaire dans l'activité de conformité
 - 10.4.1. Transparence pour les consommateurs et les utilisateurs
 - 10.4.2. La question de la chaîne de valeur dans la chaîne de valeur et les questions de délocalisation
 - 10.4.3. Particularités du secteur
- 10.5. Conformité réglementaire dans le secteur de la santé et de la sécurité
 - 10.5.1. Confidentialité et protection des données
 - 10.5.2. Gestion des conflits d'intérêts
 - 10.5.3. Particularités du secteur
- 10.6. Conformité réglementaire dans le secteur de l'énergie
 - 10.6.1. Rôle du secteur de l'énergie. Contrôles
 - 10.6.2. Prévention des pots-de-vin et de la corruption. Risques
 - 10.6.3. Pétrole et gaz: *Trade Finance Compliance*. Sanctions financières internationales
- 10.7. Conformité réglementaire dans le secteur pharmaceutique
 - 10.7.1. Conformité dans le secteur pharmaceutique
 - 10.7.2. Conformité dans le domaine de la propriété industrielle
 - 10.7.3. Autorégulation et autorégulation dans le domaine de la publicité





- 10.8. Conformité dans les petites et moyennes entreprises
 - 10.8.1. PYME: obligations et recours
 - 10.8.2. Programme de *Conformité* pour les PYMES. Éléments
 - 10.8.3. Gestion efficace
- 10.9. Conformité réglementaire dans les sociétés cotées en bourse et autres types d'entreprises
 - 10.9.1. Origines: l'affaire Enron et l'émergence de la SOX
 - 10.9.2. Bonne gouvernance d'entreprise: benchmark et rémunération
 - 10.9.3. Autres types de sociétés: coopératives
- 10.10. *Conformité* dans le cadre des relations avec les consommateurs
 - 10.10.1. Réglementation relative à la protection des consommateurs
 - 10.10.2. Analyse des risques dans la prestation de services avec les consommateurs
 - 10.10.3. Planification et suivi des systèmes de conformité des consommateurs



Grâce à ce programme intensif, vous augmenterez votre niveau de performance et vos capacités à travailler en tant que Compliance Officer”

07

Stage Pratique

Une fois achevée la phase théorique en ligne de ce Mastère Hybride, le programme universitaire comprend une période de Formation Pratique au sein d'une institution leader en matière de *Corporate Compliance*. Les diplômés disposeront ainsi du soutien d'un tuteur qui les accompagnera tout au long du processus, tant dans la préparation que dans le déroulement du stage.





“

Réalisez votre stage clinique dans l'une des meilleures institutions en matière de technologie de paiement et de logiciels de gestion d'entreprise"

La période de Formation Pratique de cette qualification universitaire consiste en un stage de 3 semaines au sein de l'entreprise GlobalPayments, située à Madrid, du lundi au vendredi, avec 8 heures consécutives d'enseignement pratique aux côtés d'un assistant spécialiste. Pendant ce séjour, les diplômés rejoindront une équipe d'experts en technologie de paiement et en logiciels de gestion d'entreprise. Ils travailleront au développement, à la mise en œuvre et au suivi de programmes de conformité visant à prévenir ou à détecter les violations légales ou éthiques au sein de l'institution.

Dans cette proposition de formation, éminemment pratique, les activités sont orientées vers le développement et le perfectionnement des compétences nécessaires pour garantir que les opérations et les activités des entreprises sont conformes à toutes les lois ou réglementations applicables.

Il ne fait aucun doute que les diplômés ont une occasion unique d'élargir leurs horizons professionnels dans une institution numérique innovante. Doté d'une technologie de pointe, GlobalPayments est le cadre idéal pour cette expérience de pointe dans le domaine de la Conformité d'Entreprise.

L'enseignement pratique sera dispensé avec la participation active de l'étudiant, qui réalisera les activités et les procédures de chaque domaine de compétence (apprendre à apprendre et à faire), avec l'accompagnement et les conseils des enseignants et d'autres collègues formateurs qui facilitent le travail en équipe et l'intégration multidisciplinaire en tant que compétences transversales pour la pratique du Corporate Compliance (apprendre à être et apprendre à être en relation).



Les procédures décrites ci-dessous constitueront la base de la partie pratique de la formation et leur mise en œuvre sera fonction de la disponibilité et de la charge de travail du centre, les activités proposées étant les suivantes:

Module	Activité pratique
Rédaction et révision de la documentation	Collaborer à la révision des politiques et procédures de conformité existantes
	Rédiger et mettre à jour des manuels de conformité
	Rédiger des politiques et des procédures de conformité avec des réglementations spécifiques telles que GDPR, FCPA, UK Bribery Act, etc
	Préparer et présenter des rapports de conformité pour la direction de l'entreprise
	Examiner et rédiger des contrats et des accords commerciaux du point de vue de la conformité
	Structurer les rapports d'évaluation des risques et les contrôles internes
Évaluer les risques et les violations de la réglementation	Identifier et évaluer les risques juridiques et éthiques dans les différents domaines de l'entreprise
	Mener des enquêtes internes sur les violations potentielles de la réglementation
	Planifier et exécuter des audits internes de conformité
	Mettre en œuvre et surveiller les contrôles internes afin de garantir la conformité réglementaire
	Enquêter et analyser les cas de corruption, de fraude ou de conflit d'intérêts
	Coordonner les mesures correctives découlant des audits et des évaluations de conformité
	Mettre en œuvre des systèmes de surveillance et de signalement des activités suspectes
Gérer les systèmes et les processus	Créer et gérer des systèmes de dénonciation (<i>whistleblowing</i>)
	Mettre en œuvre des outils technologiques pour la gestion et le contrôle de la conformité
	Gérer les dossiers et la documentation relatifs à la conformité
	Utiliser des outils d'analyse pour examiner les données pertinentes et identifier les schémas ou les tendances susceptibles d'avoir des implications en matière de conformité
	Examiner et améliorer les processus de diligence raisonnable (<i>due diligence</i>) à l'égard des tiers

Module	Activité pratique
Développer des programmes	Adapter l'entreprise aux changements réglementaires et législatifs pertinents
	Développer des programmes de formation et de sensibilisation sur la <i>Compliance pour les employés</i>
	Évaluer et améliorer en permanence les programmes de conformité existants
	Créer et mettre à jour des programmes de conformité et des codes d'éthique
Collaborer avec d'autres équipes	Travailler avec des juristes spécialisés dans le domaine de la <i>Compliance pour résoudre des problèmes juridiques spécifiques</i>
	Assister aux réunions du comité de conformité afin d'acquérir une compréhension pratique de la dynamique et des défis
	Collaborer avec d'autres services, tels que les Ressources Humaines et les Finances, afin d'assurer la cohérence des politiques et des pratiques en matière de conformité
	Participer à des réunions interdépartementales pour discuter des questions de conformité et partager les meilleures pratiques



Un Mastère Hybride hautement qualifié conçu pour booster votre carrière de Compliance Officer et vous placer à la pointe de la compétitivité dans le secteur"

Assurance responsabilité civile

La principale préoccupation de cette institution est de garantir la sécurité des stagiaires et des autres collaborateurs nécessaires aux processus de formation pratique dans l'entreprise. Parmi les mesures destinées à atteindre cet objectif figure la réponse à tout incident pouvant survenir au cours de la formation d'apprentissage.

Pour ce faire, cette université s'engage à souscrire une assurance Responsabilité Civile pour couvrir toute éventualité pouvant survenir pendant le séjour au centre de stage.

Cette police d'assurance couvrant la Responsabilité Civile des stagiaires doit être complète et doit être souscrite avant le début de la période de Formation Pratique. Ainsi, le professionnel n'a pas à se préoccuper des imprévus et bénéficiera d'une couverture jusqu'à la fin du stage pratique dans le centre.



Conditions générales pour la formation pratique

Les conditions générales de la Convention de Stage pour le programme sont les suivantes:

1. TUTEUR: Pendant le Mastère Hybride, l'étudiant se verra attribuer deux tuteurs qui l'accompagneront tout au long du processus, en résolvant tous les doutes et toutes les questions qui peuvent se poser. D'une part, il y aura un tuteur professionnel appartenant au centre de placement qui aura pour mission de guider et de soutenir l'étudiant à tout moment. D'autre part, un tuteur académique sera également assigné à l'étudiant, et aura pour mission de coordonner et d'aider l'étudiant tout au long du processus, en résolvant ses doutes et en lui facilitant tout ce dont il peut avoir besoin. De cette manière, le professionnel sera accompagné à tout moment et pourra consulter les doutes qui pourraient surgir, tant sur le plan pratique que sur le plan académique.

2. DURÉE: le programme de formation pratique se déroulera sur trois semaines continues, réparties en journées de 8 heures, cinq jours par semaine. Les jours de présence et l'emploi du temps relèvent de la responsabilité du centre, qui en informe dûment et préalablement le professionnel, et suffisamment à l'avance pour faciliter son organisation.

3. ABSENCE: En cas de non présentation à la date de début du Mastère Hybride, l'étudiant perdra le droit au stage sans possibilité de remboursement ou de changement de dates. Une absence de plus de deux jours au stage, sans raison médicale justifiée, entraînera l'annulation du stage et, par conséquent, la résiliation automatique du contrat. Tout problème survenant au cours du séjour doit être signalé d'urgence au tuteur académique.

4. CERTIFICATION: Les étudiants qui achèvent avec succès le Mastère Hybride recevront un certificat accréditant le séjour pratique dans le centre en question.

5. RELATION DE TRAVAIL: le Mastère Hybride ne constituera en aucun cas une relation de travail de quelque nature que ce soit.

6. PRÉREQUIS: certains centres peuvent être amenés à exiger des références académiques pour suivre le Mastère Hybride. Dans ce cas, il sera nécessaire de le présenter au département de formations de TECH afin de confirmer l'affectation du centre choisi.

7. NON INCLUS: Le mastère Hybride n'inclut aucun autre élément non mentionné dans les présentes conditions. Par conséquent, il ne comprend pas l'hébergement, le transport vers la ville où le stage a lieu, les visas ou tout autre avantage non décrit.

Toutefois, les étudiants peuvent consulter leur tuteur académique en cas de doutes ou de recommandations à cet égard. Ce dernier lui fournira toutes les informations nécessaires pour faciliter les démarches.

08

Où puis-je effectuer mon Stage Pratique?

Ce programme de Mastère Hybride comprend un stage pratique dans une entreprise spécialisée dans les technologies de paiement et les logiciels de gestion d'entreprise. Les diplômés y mettent en pratique tout ce qu'ils ont appris en matière de *Corporate Compliance*. Dans des locaux de premier ordre, les étudiants enrichiront leur pratique professionnelle grâce aux conseils d'une équipe de travail composée de véritables professionnels dans ce domaine.




“

*Apprenez auprès des meilleurs professionnels!
Optez pour cette formation pratique et renforcez
votre employabilité”*

tech 44 | Où puis-je effectuer mon Stage Pratique?



L'étudiant pourra suivre la partie pratique de ce Mastère Hybride dans les établissements suivants:



École de Commerce

Global Payments

Pays	Ville
Espagne	Barcelone

Adresse: Gran Vía de les Corts Catalanes
159, Planta 7 08014, Barcelona

Leader dans le développement de logiciels pour la gestion d'entreprise et les paiements électroniques

Formations pratiques connexes:

- Corporate Compliance





“

Boostez votre carrière professionnelle grâce à un enseignement holistique, qui vous permet de progresser à la fois sur le plan théorique et pratique”

09

Méthodologie

Ce programme de formation offre une manière différente d'apprendre. Notre méthodologie est développée à travers un mode d'apprentissage cyclique: ***le Relearning***.

Ce système d'enseignement est utilisé, par exemple, dans les écoles de médecine les plus prestigieuses du monde et a été considéré comme l'un des plus efficaces par des publications de premier plan telles que le ***New England Journal of Medicine***.





“

Découvrez le Relearning, un système qui laisse de côté l'apprentissage linéaire conventionnel au profit des systèmes d'enseignement cycliques: une façon d'apprendre qui a prouvé son énorme efficacité, notamment dans les matières dont la mémorisation est essentielle”

TECH Business School utilise l'Étude de Cas pour contextualiser tout le contenu.

Notre programme offre une méthode révolutionnaire de développement des compétences et des connaissances. Notre objectif est de renforcer les compétences dans un contexte changeant, compétitif et hautement exigeant.

“

Avec TECH, vous pouvez expérimenter une manière d'apprendre qui ébranle les fondations des universités traditionnelles du monde entier”



Notre programme vous prépare à relever les défis commerciaux dans des environnements incertains et à faire réussir votre entreprise.



Notre programme vous prépare à relever de nouveaux défis dans des environnements incertains et à réussir votre carrière.

Une méthode d'apprentissage innovante et différente

Ce programme TECH est un parcours de formation intensif, créé de toutes pièces pour offrir aux managers des défis et des décisions commerciales au plus haut niveau, tant au niveau national qu'international. Grâce à cette méthodologie, l'épanouissement personnel et professionnel est stimulé, faisant ainsi un pas décisif vers la réussite. La méthode des cas, technique qui constitue la base de ce contenu, permet de suivre la réalité économique, sociale et commerciale la plus actuelle.

“ *Vous apprendrez, par le biais d'activités collaboratives et de cas réels, la résolution de situations complexes dans des environnements professionnels réels”*

La méthode des cas est le système d'apprentissage le plus utilisé dans les meilleures écoles de commerce du monde depuis qu'elles existent. Développée en 1912 pour que les étudiants en Droit n'apprennent pas seulement le droit sur la base d'un contenu théorique, la méthode des cas consiste à leur présenter des situations réelles complexes afin qu'ils prennent des décisions éclairées et des jugements de valeur sur la manière de les résoudre. En 1924, elle a été établie comme méthode d'enseignement standard à Harvard.

Dans une situation donnée, que doit faire un professionnel? C'est la question à laquelle nous sommes confrontés dans la méthode des cas, une méthode d'apprentissage orientée vers l'action. Tout au long du programme, les étudiants seront confrontés à de multiples cas réels. Ils devront intégrer toutes leurs connaissances, faire des recherches, argumenter et défendre leurs idées et leurs décisions.

Relearning Methodology

TECH combine efficacement la méthodologie des Études de Cas avec un système d'apprentissage 100% en ligne basé sur la répétition, qui associe différents éléments didactiques dans chaque leçon.

Nous enrichissons l'Étude de Cas avec la meilleure méthode d'enseignement 100% en ligne: le Relearning.

Notre système en ligne vous permettra d'organiser votre temps et votre rythme d'apprentissage, en l'adaptant à votre emploi du temps. Vous pourrez accéder aux contenus depuis n'importe quel appareil fixe ou mobile doté d'une connexion Internet.

À TECH, vous apprendrez avec une méthodologie de pointe conçue pour former les managers du futur. Cette méthode, à la pointe de la pédagogie mondiale, est appelée Relearning.

Notre école de commerce est la seule école autorisée à employer cette méthode fructueuse. En 2019, nous avons réussi à améliorer les niveaux de satisfaction globale de nos étudiants (qualité de l'enseignement, qualité des supports, structure des cours, objectifs...) par rapport aux indicateurs de la meilleure université en ligne.



Dans notre programme, l'apprentissage n'est pas un processus linéaire, mais se déroule en spirale (apprendre, désapprendre, oublier et réapprendre). C'est pourquoi nous combinons chacun de ces éléments de manière concentrique. Cette méthodologie a permis de former plus de 650.000 diplômés universitaires avec un succès sans précédent dans des domaines aussi divers que la biochimie, la génétique, la chirurgie, le droit international, les compétences en gestion, les sciences du sport, la philosophie, le droit, l'ingénierie, le journalisme, l'histoire, les marchés financiers et les instruments. Tout cela dans un environnement très exigeant, avec un corps étudiant universitaire au profil socio-économique élevé et dont l'âge moyen est de 43,5 ans.

Le Relearning vous permettra d'apprendre avec moins d'efforts et plus de performance, en vous impliquant davantage dans votre spécialisation, en développant un esprit critique, en défendant des arguments et en contrastant les opinions: une équation directe vers le succès.

D'après les dernières preuves scientifiques dans le domaine des neurosciences, non seulement nous savons comment organiser les informations, les idées, les images et les souvenirs, mais nous savons aussi que le lieu et le contexte dans lesquels nous avons appris quelque chose sont fondamentaux pour notre capacité à nous en souvenir et à le stocker dans l'hippocampe, pour le conserver dans notre mémoire à long terme.

De cette manière, et dans ce que l'on appelle Neurocognitive context-dependent e-learning, les différents éléments de notre programme sont reliés au contexte dans lequel le participant développe sa pratique professionnelle.



Ce programme offre le support matériel pédagogique, soigneusement préparé pour les professionnels:



Support d'étude

Tous les contenus didactiques sont créés par les spécialistes qui enseigneront le cours, spécifiquement pour le cours, afin que le développement didactique soit vraiment spécifique et concret.

Ces contenus sont ensuite appliqués au format audiovisuel, pour créer la méthode de travail TECH en ligne. Tout cela, avec les dernières techniques qui offrent des pièces de haute qualité dans chacun des matériaux qui sont mis à la disposition de l'étudiant.



Cours magistraux

Il existe de nombreux faits scientifiques prouvant l'utilité de l'observation par un tiers expert.

La méthode "Learning from an Expert" permet au professionnel de renforcer ses connaissances ainsi que sa mémoire, puis lui permet d'avoir davantage confiance en lui concernant la prise de décisions difficiles.



Stages en compétences de gestion

Ceux-ci mèneront des activités visant à développer des compétences de gestion spécifiques dans chaque domaine thématique. Pratiques et dynamiques pour acquérir et développer les compétences et les capacités dont un cadre supérieur a besoin dans le contexte de la mondialisation dans lequel nous vivons.



Lectures complémentaires

Articles récents, documents de consensus et directives internationales, entre autres. Dans la bibliothèque virtuelle de TECH, l'étudiant aura accès à tout ce dont il a besoin pour compléter sa formation.





Case studies

Ils réaliseront une sélection des meilleures études de cas choisies spécifiquement pour ce diplôme. Des cas présentés, analysés et tutorés par les meilleurs spécialistes de la direction d'entreprise sur la scène internationale.



Résumés interactifs

L'équipe TECH présente les contenus de manière attrayante et dynamique dans des pilules multimédia comprenant des audios, des vidéos, des images, des diagrammes et des cartes conceptuelles afin de renforcer les connaissances. Ce système éducatif unique pour la présentation de contenu multimédia a été récompensé par Microsoft en tant que "European Success Story".



Testing & Retesting

Les connaissances de l'étudiant sont évaluées et réévaluées périodiquement tout au long du programme, par des activités et des exercices d'évaluation et d'auto-évaluation, afin que l'étudiant puisse vérifier comment il atteint ses objectifs.



10 Diplôme

Le Diplôme de Mastère Hybride en Corporate Compliance garantit, en plus de la formation la plus rigoureuse et actualisée, l'accès à un diplôme de Mastère Hybride délivré par TECH Université Technologique.



“

*Terminez ce programme avec succès
et recevez votre diplôme sans avoir à
vous soucier des déplacements ou des
formalités administratives”*

Ce diplôme de **Mastère Hybride en Corporate Compliance** contient le programme le plus complet et le plus actuel sur la scène professionnelle et académique.

Une fois que l'étudiant aura réussi les évaluations, il recevra par courrier, avec accusé de réception, le diplôme de Mastère Hybride correspondant délivré par TECH.

En plus du Diplôme, vous pourrez obtenir un certificat, ainsi qu'une attestation du contenu du programme. Pour ce faire, vous devez contacter votre conseiller académique, qui vous fournira toutes les informations nécessaires.

Diplôme: **Mastère Hybride en Corporate Compliance**

Modalité: **Hybride (en ligne + Stage Pratique)**

Durée: **12 mois**



*Si l'étudiant souhaite que son diplôme version papier possède l'Apostille de La Haye, TECH EDUCATION fera les démarches nécessaires pour son obtention moyennant un coût supplémentaire.

future
santé confiance personnes
éducation information tuteurs
garantie accréditation enseignement
institutions technologie apprentissage
communauté engagement
service personnalisé innovation
connaissance présent qualité
en ligne formation
développement institutions
classe virtuelle langues

tech université
technologique

Mastère Hybride
Corporate Compliance

Modalité: Hybride (en ligne + Stage Pratique)

Durée: 12 mois

Qualification: TECH Université Technologique

Mastère Hybride

Corporate Compliance

