

ماجستير خاص

تقويم الأسنان و جراحة عظام الوجه والأسنان





الجامعة
التكنولوجية
tech

ماجستير خاص

تقويم الأسنان جراحة عظام الوجه والأسنان

« طريقة التدريس: أونلاين

« مدة الدراسة: 12 شهر

« المؤهل الجامعي من: TECH الجامعة التكنولوجية

« عدد الساعات المخصصة للدراسة: 16 ساعات أسبوعياً

« مواعيد الدراسة: وفقاً لوتيرتك الخاصة

« الامتحانات: أونلاين

رابط الدخول إلى الموقع الإلكتروني: www.techitute.com/ae/dentistry/professional-master-degree/master-orthodontics-dentofacial-orthopedics

الفهرس

01

المقدمة

صفحة. 4

02

الأهداف

صفحة. 8

03

الكفاءات

صفحة. 14

04

هيكل الإدارة وأعضاء هيئة تدريس الدورة التدريبية

صفحة. 20

05

الهيكل و المحتوى

صفحة. 30

06

المنهجية

صفحة. 42

07

المؤهل العلمي

صفحة. 50

01

المقدمة

كان تقويم الأسنان هو التخصص الأول في طب الأسنان والثاني بعد طب العيون في العلوم الصحية. بهذا المعنى ، يُفهم التخصص على أنه امتلاك منظمة مهنية وأدب وتدريب محدد. تتطلب خصائصه في التشخيص ونوع العلاج والأهداف والأسس العلمية ممارسة مهنية حصرية.



حسّن معرفتك من خلال درجة الماجستير شهادة خاصة ، حيث ستجد أفضل المواد التعليمية مع حالات عملية حقيقية. تعرف هنا على أحدث التطورات في التخصص لتكون قادراً على تنفيذ ممارسات طب الأسنان عالية الجودة ”



زاد الطلب على علاجات تقويم الأسنان بسبب التوسع والوصول إلى عدد كبير من الأفراد المتنامي وأيضاً للوصول بشكل أكبر، إلى السكان البالغين ، غالبًا كجزء من علاج تقويم الأسنان المتكامل. وبالتالي فإن تدريب المتخصصين هو ضرورة ومطلب اجتماعي.

ستمح المعرفة المكتسبة للطالب القدرة على مواجهة الحياة العملية من منصب أكثر تأهيلاً ، مما يمنحه ميزة واضحة عندما يتعلق الأمر بالوصول إلى وظيفة ، حيث سيكونون قادرين على تقديم تطبيق لأحدث التطورات التكنولوجية والعلمية المحيطة تخصص تقويم الأسنان.

السيناريوهات الجديدة في تقويم الأسنان و جراحة عظام الوجه والأسنان تدفع TECH لاقتراح برامج تدريبية جديدة تلبى الاحتياجات الحقيقية للمهنيين ذوي الخبرة ، حتى يتمكنوا من دمج التطورات في التخصص في ممارساتهم السريرية اليومية.

تم تصميم البرنامج لتوفير تدريب عبر الإنترنت يعادل 60 ساعة معتمدة من نظام ECTS و 1500 ساعة من الدراسة ، وفيه يتم تقديم جميع المعارف النظرية والعملية من خلال محتوى الوسائط المتعددة عالي الجودة ، وتحليل الحالات السريرية التي أعدها الخبراء ، والفصول الرئيسية وتقنيات الفيديو التي تسمح بتبادل المعرفة والخبرات ، والمحافظة على المستوى التعليمي لأعضائها وتحديثه ، وإنشاء بروتوكولات العمل ونشر أهم الأخبار في التخصص. من خلال التدريب عبر الإنترنت ، سيتمكن الطالب من تنظيم وقته وسرعة التعلم ، وتكييفه مع جداوله ، بالإضافة إلى القدرة على الوصول إلى المحتوى من أي جهاز كمبيوتر أو جهاز محمول.

هذا الماجستير شهادة خاصة في تقويم الأسنان و جراحة عظام الوجه والأسنان يحتوي على البرنامج العلمي الأكثر اكتمالا وحدانية في السوق. ومن أبرز ميزات:

- ♦ تطوير أكثر من 75 حالة سريرية قدمها خبراء في تقويم الأسنان
- ♦ محتوياتها البيانية و التخطيطية و العملية بشكل بارز التي يتم تصورها من خلالها ، تجمع المعلومات العلمية و المساعدة حول تلك التخصصات الطبية التي لا غنى عنها في الممارسة المهنية
- ♦ المستجدات التشخيصية-العلاجية في التقييم والتشخيص والتدخل في تقويم الأسنان و جراحة عظام الوجه والأسنان
- ♦ تحتوي على تدريبات عملية حيث يتم إجراء عملية التقييم الذاتي لتحسين التعليم
- ♦ اختبارات الإقنونات السريرية والتصوير للأغراض التشخيصية والعلاجية
- ♦ نظام تعلم تفاعلي قائم على الخوارزميات لاتخاذ القرار بشأن الحالات السريرية المثارة
- ♦ مع التركيز بشكل خاص على الطب القائم على الأدلة ومنهجيات البحث في تقويم الأسنان و جراحة عظام الوجه والأسنان
- ♦ كل هذا سيتم استكماله من قبل الدروس النظرية ، أسئلة للخبراء ، منتديات مناقشة حول موضوعات مثيرة للجدل وأعمال التفكير الفردي
- ♦ توفر المحتوى من أي جهاز ثابت أو محمول متصل إلى الإنترنت



قم بتحديث معلوماتك من خلال برنامج درجة الماجستير شهادة خاصة في تقويم الأسنان و جراحة عظام الوجه والأسنان"

يسمح لك برنامج الماجستير شهادة خاصة بالتدرب في بيئات محاكاة ،
والتي توفر تعليماً غامراً مبرمجاً للتدريب في مواقف حقيقية.

هذا البرنامج هو أفضل استثمار يمكنك القيام به في تخصص لسبيين:
ستحصل على درجة الماجستير من أكبر جامعة رقمية في العالم ،
TECH ، وستحصل على أفضل وأحدث تدريب في تقويم الأسنان
وجراحة عظام الوجه والأسنان ”

ويشمل الحالات السريرية لتقريب تطوير البرنامج إلى أقصى حد من
واقع رعاية الأسنان.

تضم ، في هيئتها التدريسية ، متخصصين ينتمون إلى مجال تقويم الأسنان وجراحة عظام الوجه والأسنان ، والذين يصبون خبراتهم العملية في هذا التدريب ،
بالإضافة إلى متخصصين معترف بهم ينتمون إلى جمعيات علمية مرجعية.

بفضل محتوى الوسائط المتعددة الذي تم تطويره بأحدث التقنيات التعليمية ، سيسمحون للمهني المتخصص بالتعلم حسب السياق ، بما معناه ، بيئة
محاكاة ستوفر تعليماً غامراً مبرمجاً للتدريب في مواقف حقيقية.

يعتمد تصميم هذا البرنامج على التعلم القائم على المشكلات ، والذي يجب على اخصائي تقويم الاسنان من خلاله محاولة حل الحالات المختلفة للممارسة
المهنية التي تُطرح على مدار هذا البرنامج. للقيام بذلك ، اخصائي تقويم الاسنان سوف يحصل على مساعدة من نظام فيديو تفاعلي جديد تم إنشاؤه
بواسطة خبراء مشهورين في تقويم الأسنان و جراحة عظام الوجه والأسنان ، مع خبرة تدريسية واسعة.



02 الأهداف

تهدف درجة الماجستير شهادة خاصة في تقويم الأسنان وجراحة عظام الوجه والأسنان إلى تسهيل أداء طبيب الأسنان المخصص لعلاج تقويم الأسنان.



تم تصميم درجة الماجستير شهادة خاصة بحيث يمكنك تحديث معرفتك في تقويم الأسنان و جراحة عظام الوجه والأسنان ، باستخدام أحدث التقنيات التعليمية ، للمساهمة بالجودة والسلامة في اتخاذ القرار والتشخيص والعلاج ومتابعة المريض ”



الأهداف العامة



- ◆ تحديث المعرفة النظرية والعملية لطبيب الأسنان في مجالات تقويم الأسنان المختلفة ، من خلال طب الأسنان القائم على الأدلة
- ◆ تطبيق المعرفة المكتسبة والقدرة على حل المشكلات في بيئات جديدة أو غير معروفة كثيراً ، من خلال نهج متعدد التخصصات في سياق العلوم الصحية
- ◆ نقل مهارات التعلم إلى الطالب التي تسمح لهم بمواصلة تدريبهم بطريقة مستقلة وذاتية التوجيه ، وتطوير عادات التميز والجودة في الممارسة المهنية
- ◆ امتلاك القدرة على دمج المعرفة والتعامل مع تعقيدات صياغة الأحكام ، و التفكير في نفس الوقت في المسؤوليات الاجتماعية والأخلاقية المرتبطة بتطبيق معارفهم وأحكامهم
- ◆ تعزيز اكتساب القدرات والمهارات التقنية ، من خلال نظام سمعي بصري قوي ، وإمكانية التطوير من خلال ورش عمل المحاكاة عبر الإنترنت و / أو التدريب المحدد
- ◆ تشجيع التحفيز المهني من خلال التدريب المستمر والبحث





الأهداف الخاصة

الوحدة النمطية 1. التشخيص الأولي

- توحيد المعرفة التشريحية الهيكلية والإشعاعية ، بالإضافة إلى الاعتبارات العملية التي يجب على الطالب تطبيقها في التشخيص والتنبؤ والتخطيط العلاجي لمرضى تقويم الأسنان وجراحة عظام الوجه والأسنان
- الوحدة النمطية 2. التشخيص المتقدم
- تدريب الطالب في مجال التصوير التشخيصي للتشريح البشري وخاصة في مجال طب الأسنان. للقيام بذلك ، يجب أن تكون على دراية بمختلف تقنيات التصوير الموجودة ، مع مؤشراتنا وقيودها
- تعرف على الأشعة الفموية الداخلية والخارجية ، مع التركيز بشكل خاص على التصوير الإشعاعي الجانبي والأمامي للجماجم ستلتقى أيضاً تدريجياً على تقنيات أخرى مثل الأشعة البسيطة والموجات فوق الصوتية والأشعة المقطعية والتصوير المقطعي المحوسب والتصوير بالرنين المغناطيسي لجسم الإنسان وخاصة منطقة العنق والوجه.1

الوحدة النمطية 3. مسببات سوء الإطباق وتشوهات الأسنان والوجه

- تدريب الطلاب على الحصول على تدريب كافٍ لتمكينهم من تشخيص حالات سوء الإطباق ووصفها وتصنيفها ونقلها والتخطيط لعلاجها ، والقدرة على التمييز بين مشاكل الهيكل العظمي ومشاكل الأسنان
- الحصول على تدريب كافٍ لتشخيص وتصنيف وعلاج سوء إطباق الأسنان الناجم عن تناقض العظام والأسنان
- التعرف على متلازمات سوء الإطباق المختلفة والتشوهات القحفية والوجهية والتعرف عليها وتحديدها ، بالإضافة إلى التغيرات الوظيفية في الجهاز الفموي الفكي المصاحب للتغيرات المورفولوجية

الوحدة النمطية 4. خطة العلاج

- أن تكون قادرًا على تحديد التغييرات التي تتطلب العلاج ، بالإضافة إلى العمر المثالي لعلاج كل نوع من أنواع التغيير: تحديد الأهداف العلاجية المحددة لكل علاج
- تحديد الخصائص الفردية للمريض من الناحيتين الجسدية والعقلية والاجتماعية

- إجراء السجل الطبي وفحص المريض وأخذ السجل

- معرفة كيفية إجراء السجل السريري والفحص المعتاد ، وكذلك طلب وتفسير الفحوصات التكميلية المستخدمة في التشخيص الشامل للمريض

الوحدة النمطية 5. الميكانيكا الحيوية السريرية المتقدمة

- التعرف ومعرفة كيفية تطبيق بروتوكولات الاحتفاظ بالتشوهات المختلفة ، وكذلك المبادئ والآليات التي ينطوي عليها الارتداد الفسيولوجي وانتكاس سوء الإطباق
- مراجعة مبادئ الميكانيكا الحيوية المطبقة على تقويم الأسنان والأسس الشكلية الوظيفية
- تحديث تقنيات تثبيت تقويم الأسنان
- تصنيف الأنواع المختلفة من البراغي الدقيقة
- التعرف على الوسائل الجراحية لحركة الأسنان ، وتحديث تقنيات الثقب الدقيق وبعوض القشرة

الوحدة النمطية 6. جراحة عظام الأسنان والوجه المبكرة

- معرفة وفهم مؤشرات وموانع وحدود تقويم الأسنان وتقويم الأسنان
- جراحة الفم والوجه والفكين
- القدرة على تحديد ومنع أو علاج عوامل الخطر للانتكاسات الموجودة في كل مريض
- تحديد التدخلات المناسبة في جراحة العظام المبكرة وإعادة التأهيل العصبي الإطباق (NRO)
- مراجعة قانون مسطحة البعد الراسي الأدنى والزاوية الوظيفية للضغط
- إرساء الإجراءات اللازمة لتنفيذ العلاج خلال السنة الأولى
- التفريق بين خصائص العلاج في الأسنان البنينة وفي الأسنان المختلطة والأسنان الدائمة
- وصف علاجات الأسنان اللبينية والمختلطة في المرحلة الأولى
- إنشاء البروتوكولات الحالية على أساس الأدلة ، حيث تظهر المؤشرات وموانع الاستعمال في أعمار مختلفة من العلاج

♦ قم بتحديث عواقب الحالات المرضية لبروز الأسنان الأمامية والعضة الخلفية المتصالية والمشاكل المستعرضة

♦ تحديث العمليات التشخيصية والعلاجية لعدم تناسق الوجه عند الأطفال

♦ وصف التغيرات في انبثاق الأنياب والقواطع والضواحك والأضراس

♦ تحديث النهج التشخيصي والعلاجي لمشاكل الفراغ والاستخراج التسلسلي

الوحدة النمطية 7. جراحة عظام الأسنان والوجه المتأخرة

♦ القدرة على التنبؤ بفاعلية وكفاءة العلاجات المختلفة وثبات التقويم

الوحدة النمطية 8. تقويم الأسنان التقليدي

♦ مراجعة المبادئ العلاجية الأساسية للتخصصات الأخرى للطب وطب الأسنان

♦ معرفة وفهم الأجزاء المختلفة لإعداد مقال علمي

♦ التعرف ومعرفة كيفية التعامل مع قواعد البيانات المختلفة في العلوم الصحية

♦ تطوير استراتيجيات البحث عن المعلومات وتنظيمها

الوحدة النمطية 9. علاجات متقدمة في تقويم الأسنان التقليدي

♦ تحديد الإضطرابات أو الأمراض أو الخصائص الخاصة التي يجب معالجتها بالتعاون مع متخصصين آخرين في العلوم الصحية

♦ تعرف على مهارات أخصائي تقويم الأسنان ضمن فريق متعدد التخصصات لعلاج المرضى الخاصين الذين يعانون من تشوه في الأسنان وعظام الوجه وسوء الإطباق

♦ وصف تقنيات زراعة الأسنان واستخدام براغي التثبيت

♦ تصنيف الأدوات والمواد المختلفة للقيام بعملية الزرع

♦ التمييز بين الأنواع المختلفة من براغي التثبيت

♦ تحديث التقنيات السريرية والمخبرية لتحسين فعالية وكفاءة النظام

♦ مراجعة البروتوكولات الحالية القائمة على الأدلة

♦ تحديد الوسائل المساعدة الجراحية وغير الجراحية لتسريع حركة الأسنان

♦ تحديد الخيارات العلاجية للأسنان المحشورة واضطرابات البروز الأخرى

♦ وصف الخيارات العلاجية في حالات الإطباق المفتوح

♦ قم بتحديث خطوات تقنية الحلقات المتعددة

الوحدة النمطية 10. علاجات متعددة التخصصات

♦ تطوير المهارات المرتبطة بالبحث عن التوثيق وتنظيمه ، وكذلك عرض أعمالها وإيصالها بالشكل المناسب للمجتمع العلمي

♦ تنفيذ خطط العمل التي تكمل العلاجات المختلفة في بانوراما واسعة لأي مضاعفات في تقويم الأسنان

♦ تحديد الخصائص الرئيسية لمرضى دواعم الأسنان

♦ وصف خصائص الجبهة الأمامية وعلاقتها بالخيارات العلاجية والمكون الجمالي

♦ تصنيف الأنواع المختلفة لتقويم الأسنان والأطراف الاصطناعية في علاج متعدد التخصصات

♦ تحديث تقنيات تقويم الأسنان المختلفة والخيارات العلاجية لأنقطاع النَّسِّس النَّوْمِيَّ في المرضى الأطفال

♦ تحديث تقنيات تقويم الأسنان المختلفة والخيارات العلاجية لأنقطاع النَّسِّس النَّوْمِيَّ في المرضى البالغين

♦ مراجعة أساسيات DAM لعلاج انقطاع النَّسِّس النَّوْمِيَّ في المرضى البالغين

♦ وصف أخذ السجلات في المريض المرشح

♦ التمييز بين الأنواع المختلفة من الأجهزة في علاج تقويم الأسنان متعدد التخصصات ووصف خصائصها الرئيسية

♦ تحديث بروتوكولات العمل في تقويم الأسنان

الوحدة النمطية 11. تقويم الأسنان اللساني

♦ مراجعة أحدث التطورات في العلاجات المتقدمة في تقويم الأسنان التقليدي والعلاجات متعددة التخصصات

♦ قم بمراجعة المعالم التاريخية لتقويم الأسنان اللساني

♦ تصنيف الأنواع المختلفة لتقويم الأسنان اللساني

- ♦ تحديد الاختلافات الأكثر صلة بين تقويم الأسنان الدهليزي وتقويم الأسنان اللساني
- ♦ تحديث الإجراءات المخبرية في تقويم الأسنان اللساني
- ♦ تحديث إجراء التثبيت وإعادة التثبيت في مريض تقويم الأسنان
- ♦ تحديد البروتوكولات والتسلسلات الكلاسيكية للأقواس
- ♦ التعرف على أنواع الرباط واستخداماتها
- ♦ راجع أسباب حالات الطوارئ والمضاعفات الأكثر شيوعاً في تقويم الأسنان اللساني
- ♦ قم بتحديث الاستخدام المشترك للبراغي الدقيقة
- الوحدة النمطية 12. تقويم الاسنان وجراحة الفك**
- ♦ تشخيص الأسباب الرئيسية لجراحة الفك
- ♦ تحديد الإجراء الصحيح للعمل الجراحي
- ♦ رعاية ما بعد الجراحة
- ♦ تحديد أهداف جراحة تقويم الفكين
- ♦ مراجعة الأسس الشكلية الوظيفية للمفصل الصدغي الفكي
- ♦ تحديث تقنيات الجراحة التقييمية وجبائر التثبيت
- ♦ تحديث تقنيات نهج ما قبل الجراحة في جراحة الفك
- ♦ تحديد مراحل التخطيط قبل الجراحة ووظائف طبيب الأسنان
- ♦ تحديد وتصنيف الأنواع المختلفة لنماذج الجراحة التقييمية
- ♦ تحديث الخيارات العلاجية المختلفة في مرحلة ما بعد الجراحة
- الوحدة النمطية 13. تقويم الأسنان الحراري**
- ♦ تحديث منهجيات البحث التي تسمح بتنفيذ تقويم الأسنان وجراحة عظام الوجه والأسنان المستند إلى الأدلة
- الوحدة النمطية 14. التصحيح في 3 مستويات من الفراغ باستخدام تقويم الأسنان**
- ♦ تحديد وتحليل الاستخدام الصحيح لتقويم الأسنان لصالح تصحيح تقويم الأسنان
- ♦ التعرف على الموضع الصحيح لمصفقات تقويم الأسنان
- الوحدة النمطية 15. استخدام الجبائر الشفافة في الجراحة التقييمية وجراحة الفم**
- ♦ مراجعة أحدث التطورات في العلاجات المتقدمة في تقويم الأسنان التقليدي والعلاجات متعددة التخصصات
- الوحدة النمطية 16. تقويم الأسنان الحراري متعدد التخصصات والحالات النهائية**
- ♦ قم بتحديث آخر المستجدات في مجال تقويم الأسنان الجمالي و / أو غير المرئي
- ♦ التعمق في تقويم الأسنان الحراري متعدد التخصصات



الكفاءات

بعد اجتياز تقييمات درجة الماجستير شهادة خاصة في تقويم الأسنان و جراحة عظام الوجه والأسنان ، يكتسب طبيب الأسنان المهارات المهنية اللازمة لممارسة الجودة ويتم تحديثه بناءً على أحدث الأدلة العلمية.





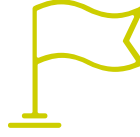
مع هذا البرنامج ، ستتمكن من إتقان الإجراءات العلاجية الجديدة في
تقويم الأسنان و جراحة عظام الوجه والأسنان "





- ♦ امتلاك وفهم المعرفة في مجال الدراسة الذي يركز على أساس التعليم الثانوي العام ، وعادة ما يتم العثور عليها على مستوى ، على الرغم من أنه مدعوم بالكتب المدرسية المتقدمة ، إلا أنه يتضمن أيضًا بعض الجوانب التي تنطوي على المعرفة التي تتحدر من طبيعة مجالها الدراسي
- ♦ تطبيق معرفتهم على وظيفتهم أو مهنتهم و امتلاك المهارات التي يتم إظهارها عادةً من خلال تطوير الحجج والدفاع عنها وحل المشكلات في مجال دراستهم
- ♦ جمع وتفسير البيانات ذات الصلة (عادةً ضمن مجال دراستهم) لإصدار أحكام تشمل التفكير فيما يتعلق بالقضايا ذات الطبيعة الاجتماعية أو العلمية أو الأخلاقية
- ♦ نقل المعلومات والأفكار والمشكلات والحلول إلى كل من الجماهير المتخصصة وغير المتخصصة
- ♦ تطوير مهارات التعلم اللازمة لإجراء مزيد من الدراسات بدرجة عالية من الاستقلالية

المهارات الخاصة



- ♦ تعرف على الهياكل التشريحية القحفية الوجهية كقاعدة معرفية لتأسيس علاقات ديناميكية مع وظائف جهاز الفم وانسداد الأسنان
- ♦ معرفة وفهم تفسير الاختبارات التكميلية من خلال التصوير وتطبيقها في التشخيص التفريقي لسوء الإطباق وتشوهات الأسنان
- ♦ تعرف على المبادئ البيولوجية التي تحدد الفيزيولوجيا المرضية لعمليات تثبيت العظام وارتشافها ، وحركة الأسنان. تعلم كيفية التنبؤ وتفسير استجابة الأنسجة الصلبة واللينة ضد تطبيق القوى العلاجية
- ♦ معرفة مبادئ وآليات النمو القحفي الوجهي وبروز الأسنان ، بالإضافة إلى تطور الوظائف المختلفة للجهاز الفموي ومنطقة الفم والوجه
- ♦ تحديد العوامل المسببة والوراثية والجينية والبيئية لمختلف حالات سوء الإطباق والتشوهات السنية ، ومعرفة وبائياتها ، والقدرة على التنبؤ بتطورها وفقاً للأدلة العلمية الحالية
- ♦ تعرف على الأصل التاريخي وتطور أجهزة تقويم الأسنان وتقويم العظام ، بالإضافة إلى الأدلة العلمية الحالية التي تدعم استخدامها السريري
- ♦ معرفة وفهم والقدرة على تطبيق مبادئ وآليات عمل الأجهزة ، بالإضافة إلى مؤشرات وموانع الاستعمال اعتماداً على نوع سوء الإطباق و / أو الخصائص الفردية للمريض
- ♦ معرفة ومعرفة كيفية تنفيذ الإجراءات السريرية والمخبرية للتصميم والتصنيع والتنسيق والمراقبة السريرية للتقويم والأجهزة المستخدمة في تقويم الأسنان وجراحة عظام الوجه والأسنان
- ♦ التعرف على متلازمات سوء الإطباق المختلفة والتشوهات القحفية والوجهية والتعرف عليها وتحديدها ، بالإضافة إلى التغيرات الوظيفية في الجهاز الفموي الفكي المصاحب للتغيرات المورفولوجية
- ♦ معرفة كيفية إجراء السجل السريري والفحص المعتاد ، وكذلك طلب وتفسير الفحوصات التكميلية المستخدمة في التشخيص الشامل للمريض
- ♦ أن تكون قادراً على تحديد التغييرات التي تتطلب العلاج ، بالإضافة إلى العمر المثالي لعلاج كل نوع من أنواع التغيير: تحديد الأهداف العلاجية المحددة لكل علاج
- ♦ أن تكون قادراً على تنفيذ خطة علاج منطقية تدمج جميع الأهداف العلاجية ، بالإضافة إلى تصميم و / أو وصف الآليات المناسبة والتسلسل العلاجي بناءً على



نوع التشوه والخصائص الفردية للمريض

- ◆ تعرف على مؤشرات وموانع وحدود تقويم الأسنان وجراحة الأسنان وعظام الوجه وجراحة الفك وفهمها. كن قادرًا على التنبؤ بفعالية وكفاءة العلاجات المختلفة واستقرار التصحيح
- ◆ التعرف ومعرفة كيفية تطبيق بروتوكولات الاحتفاظ بالتشوهات المختلفة ، وكذلك المبادئ والآليات التي ينطوي عليها الارتداد الفسيولوجي وانتكاس سوء الإطباق
- ◆ القدرة على تحديد ومنع أو علاج عوامل الخطر للانتكاسات الموجودة في كل مريض (الاستعداد و / أو التحفيز)
- ◆ معرفة و فهم المبادئ العلاجية الأساسية للتخصصات الأخرى للطب وطب الأسنان
- ◆ التأقذرة على حديد الإضطرابات أو الأمراض أو الخصائص الخاصة التي يجب معالجتها بالتعاون مع متخصصين آخرين في العلوم الصحية
- ◆ تعرف على مهارات أخصائي تقويم الأسنان ضمن فريق متعدد التخصصات لعلاج المرضى الخاصين الذين يعانون من تشوه في الأسنان وعظام الوجه وسوء الإطباق
- ◆ القدرة على تنفيذ جميع الإجراءات السريرية لتشخيص سوء الإطباق وتشوهات عظام الوجه والأسنان والسجل السريري ، والفحص ، والجس ، وتسمع المفصل الصدغي الفكي ، والتلاعب الوظيفي ، وما إلى ذلك
- ◆ القدرة على تحديد الخصائص الفردية للمريض ، الجسدية والعقلية و / أو الاجتماعية ، والتي قد تحدد خطة العلاج و / أو فرصتها
- ◆ القدرة على التخطيط لخطة علاج مناسبة وتسلسل علاجي منطقي للمرضى الحقيقيين ، بالإضافة إلى اكتساب القدرة على تقديم نتائج عملهم والدفاع عنها في جلسة سريرية
- ◆ القدرة على التخطيط لخطة علاج مناسبة وتسلسل علاجي منطقي للمرضى الحقيقيين ، بالإضافة إلى اكتساب القدرة على تقديم نتائج عملهم والدفاع عنها في جلسة سريرية
- ◆ التعرف ومعرفة كيفية تحديد الآثار الضارة و / أو المضاعفات السريرية لعلاجات تقويم الأسنان وجراحة عظام الوجه والأسنان ، بالإضافة إلى البروتوكولات السريرية لحل هذه المشكلات وعلاجها
- ◆ تحديد حالات فشل تعاون المريض وأسبابها المحتملة



- ♦ التعرف ومعرفة كيفية علاج حالات الطوارئ الطبية المميزة لعلاجات تقويم الأسنان
- ♦ التعرف ومعرفة ما هي وظائف أخصائي تقويم الأسنان ضمن فريق متعدد التخصصات
- ♦ تعرف على الاتجاهات العلاجية المختلفة و / أو البروتوكولات العلاجية المختلفة الممكنة عند التخطيط لعلاج تشوه معين
- ♦ اكتساب مهارات التواصل المناسبة بين المهنيين
- ♦ تطوير المهارات المرتبطة بالبحث عن التوثيق وتنظيمه ، وكذلك عرض أعمالها وإيصالها بالشكل المناسب للمجتمع العلمي
- ♦ معرفة منهجيات البحث التي تسمح بتنفيذ تقويم الأسنان وجراحة عظام الوجه والأسنان المستند إلى الأدلة
- ♦ معرفة وفهم الأجزاء المختلفة لإعداد مقال علمي
- ♦ التعرف ومعرفة كيفية التعامل مع قواعد البيانات المختلفة في العلوم الصحية
- ♦ تطوير استراتيجيات البحث عن المعلومات وتنظيمها
- ♦ دمج البحث العلمي والممارسة القائمة على الأدلة كجزء من الثقافة المهنية
- ♦ تطوير استراتيجيات الاتصال والعرض المناسب لعمليهم على المجتمع العلمي
- ♦ تنمية سلوك التعلم والتحسين من خلال البحث المستمر عن المعلومات والتحسين المهني
- ♦ تنمية سلوك التعلم المستقل الذي يسمح بالحفاظ على أساسيات المعرفة والمهارات والقدرات والكفاءات المهنية بشكل محدث

اعتنم هذه الفرصة واتخذ الخطوة لتطلع نفسك على آخر التطورات في إدارة تقويم الأسنان و جراحة عظام الوجه والأسنان.



هيكل الإدارة وأعضاء هيئة تدريس الدورة التدريبية

يتضمن البرنامج في هيئته التدريسية متخصصين مرجعيين في تقويم الأسنان و جراحة عظام الوجه والأسنان وغيرها من المجالات ذات الصلة ، الذين يصون خبرتهم العملية في هذا التدريب. بالإضافة إلى ذلك ، يشارك متخصصون مشهورون آخرون في تصميمه وإعداده ، واستكمال البرنامج بطريقة متعددة التخصصات.





تعلم من المتخصصين المرجعيين ، أحدث التطورات في الإجراءات في مجال تقويم
الأسنان و جراحة عظام الوجه والأسنان"



الأستاذة

د. أورو زكو أباريسيو ، إيناكي

- ♦ إجازة في طب الأسنان من جامعة فالنسيا
- ♦ ماجستير في تقويم الأسنان وجراحة عظام الوجه والأسنان من جامعة فالنسيا
- ♦ أستاذ حاصل على درجة الماجستير في تقويم الأسنان وجراحة عظام الوجه والأسنان وشهادة خاصة في تقويم الأسنان من UCH CEU
- ♦ أستاذ مسؤول عن مواد دراسية في الدرجة الجامعية (بكالوريوس طب الأسنان) في تقويم الأسنان الثالث وتقويم الأسنان الرابع
- ♦ أستاذ متعاون في درجة الماجستير شهادة خاصة في تقويم الأسنان السريري من UAH
- ♦ البرنامج العالي في التوجيه والإدارة الإستراتيجية IE- مدريد
- ♦ متعاون في التدريس في مشاريع مختلفة للتدريب المستمر في مدارس طب الأسنان في لاس بالماس وتينيريفي فيما يتعلق بتقويم الأسنان اللساني
- ♦ تطوير الممارسة السريرية في القطاع الخاص كمتخصص في تقويم الأسنان ، في إسبانيا والمملكة المتحدة
- ♦ عضو AESOR و SEDO
- ♦ عضو GDC (المجلس العام لأطباء الأسنان في المملكة المتحدة)

السيدة. بريمو ترولك ، أنا

- ♦ حاصل على درجة الماجستير في تقويم الأسنان وجراحة عظام الوجه والأسنان جامعة CEU كاردينال هيريرا
- ♦ درجة خبير شهادة خاصة في تقويم الأسنان وجراحة عظام الوجه والأسنان من جامعة CEU كاردينال هيريرا
- ♦ درجة الماجستير في طب الأسنان التجميلي واللاصق (جامعة فالنسيا)
- ♦ خريجة في طب الأسنان من جامعة CEU كاردينال هيريرا
- ♦ عضو منتسب في الجمعية الإسبانية لتقويم الأسنان (SEDO)
- ♦ شهادة الإنفزالين
- ♦ تدريب خاص وحصري في تقويم الأسنان و جراحة عظام الوجه والأسنان

دكتورة. كاستانير بيرو ، أمبارو

- ♦ دكتورة في الطب والجراحة من جامعة كاردينال-هيريرا
- ♦ بكالوريوس الطب والجراحة من جامعة فالنسيا
- ♦ تخصص في طب الأسنان من جامعة فالنسيا
- ♦ ماجستير في تقويم الأسنان من جامعة كومبلوتسي في مدريد

tech 23 | هيكل الإدارة وأعضاء هيئة تدريس الدورة التدريبية

- ♦ أستاذ دكتور متعاقد معه لمادة تقويم الاسنان في جامعة كاردينال هيريريا
- ♦ أستاذة في دينتريستي لمادة تقويم الاسنان الثاني والثالث في جامعة كاردينال هيريريا
- ♦ أستاذة درجة الماجستير في تقويم الأسنان وجراحة عظام الوجه والأسنان جامعة كاردينال هيريريا
- ♦ أستاذة لدرجة خبير شهادة خاصة في تقويم الأسنان وجراحة عظام الوجه والأسنان من جامعة كاردينال هيريريا- CEU
- ♦ شهادة في تقويم الأسنان اللساني و الإنفرلاين
- ♦ شهادة خاصة في الصحة العامة للغم والأسنان معتمدة من UCM
- ♦ عضو في الاتحادات التالية: SEDO, AAO, EOS, WFO, AESOR, CIRNO
- ♦ تشكل جزءاً من مجلس إدارة مركز دراسات طب الأسنان م مدرسة أطباء الأسنان في فالنسيا
- ♦ عضو في لجنة خبراء الوكالة الوطنية لتقييم الجودة والاعتماد في مدريد
- ♦ تدريب خاص في تقويم الأسنان و جراحة عظام الوجه والأسنان

دكتورة. آنا سانشيز ألبيرو

- ♦ دكتورة في طب الأسنان من جامعة CEU كاردينال هيريريا
- ♦ أستاذة لدرجة الماجستير الجامعي في تقويم الأسنان وجراحة عظام الوجه والأسنان (جامعة كاردينال هيريريا)
- ♦ أستاذة في شهادة خاصة لتخصص تقويم الأسنان (جامعة كاردينال هيريريا)
- ♦ أستاذة جامعية في تقويم الأسنان الشامل (الجامعة الكاثوليكية)
- ♦ ماجستير في تقويم الأسنان الشفاف
- ♦ حاصلة على درجة الماجستير في تقويم الأسنان وجراحة عظام الوجه والأسنان جامعة كاردينال هيريريا
- ♦ درجة خبير شهادة خاصة في تقويم الأسنان وجراحة عظام الوجه والأسنان من جامعة كاردينال هيريريا
- ♦ خريجة في طب الأسنان من جامعة كاردينال هيريريا
- ♦ عضو منتسب في الجمعية الإسبانية لتقويم الأسنان (SEDO)
- ♦ شهادة الإنفرلاين



دكتورة. بولاس كولفيه ، بيلين

- ♦ دكتورة في طب تقويم الأسنان من جامعة فالنسيا
- ♦ أستاذ مساعد في تقويم الأسنان بالجامعة الأوروبية
- ♦ درجة الماجستير الجامعي في تقويم الأسنان وجراحة عظام الوجه والأسنان. UCH CEU
- ♦ شهادة خاصة بخبرة في تقويم الأسنان و جراحة عظام الوجه والأسنان. UCH CEU
- ♦ خريجة طب تقويم الأسنان من جامعة فالنسيا
- ♦ عضو منتسب في الجمعية الإسبانية لتقويم الأسنان
- ♦ عضو منتسب في الجمعية الإسبانية للمحاذات
- ♦ شهادة الإنفزالين
- ♦ تدريب خاص في تقويم الأسنان و جراحة عظام الوجه والأسنان

دكتورة. جينوت بارونا ، كلارا

- ♦ إجازة في طب تقويم الأسنان من جامعة فالنسيا
- ♦ دكتوراه في طب الأسنان من UCH-CEU
- ♦ درجة خبرة شهادة خاصة في تقويم الأسنان من جامعة كاردينال هيريرا
- ♦ حاصلة على درجة الماجستير في تقويم الأسنان وجراحة عظام الوجه والأسنان جامعة كاردينال هيريرا
- ♦ أستاذ مساعد في طب الأسنان بجامعة كاردينال هيريرا (فالنسيا)
- ♦ أستاذ مساعد في ماجستير طب أسنان الأطفال بجامعة كاردينال هيريرا
- ♦ أستاذ مساعد في درجة الماجستير الجامعي في تقويم الأسنان وجراحة عظام الوجه والأسنان جامعة كاردينال هيريرا

السيدة. كانيادا لونا ، إيزابيل

- ♦ أستاذة لدرجة الماجستير الجامعي في تقويم الأسنان وجراحة عظام الوجه والأسنان (جامعة كاردينال هيريرا)
- ♦ حاصلة على درجة الماجستير في تقويم الأسنان وجراحة عظام الوجه والأسنان جامعة كاردينال هيريرا
- ♦ درجة خبير شهادة خاصة في تقويم الأسنان وجراحة عظام الوجه والأسنان من جامعة CEU كاردينال هيريرا
- ♦ دورات الفترة البحثية للمرحلة الثالثة جامعة كاردينال هيريرا (فالنسيا)
- ♦ خريجة في طب الأسنان من جامعة كاردينال هيريرا
- ♦ عضو منتسب في الجمعية الإسبانية لتقويم الأسنان (SEDO). محاضر وعضو في مركز دراسات الرابطة الرسمية للامعة أطباء الأسنان وأطباء تقويم الأسنان في أراغون
- ♦ تدريب خاص وحصري في تقويم الأسنان و جراحة عظام الوجه والأسنان

السيدة. سانز أوريو سولير ، إيسيار

- ♦ أستاذ مشارك في الخط الإنجليزي لشهادة طب تقويم الأسنان في الجامعة الكاثوليكية في فالنسيا
- ♦ أستاذة في شهادة خاصة لتخصص تقويم الأسنان (جامعة كاردينال هيريرا)
- ♦ حاصلة على درجة الماجستير في تقويم الأسنان وجراحة عظام الوجه والأسنان جامعة كاردينال هيريرا
- ♦ درجة خبير شهادة خاصة في تقويم الأسنان وجراحة عظام الوجه والأسنان من جامعة كاردينال هيريرا
- ♦ خريجة في طب الأسنان من جامعة كاردينال هيريرا
- ♦ ماجستير في نظام التقويم الشفاف إنفزالين مع الدكتور مانويل رومان
- ♦ دورة دراسية تويد في توكسون ، أريزونا
- ♦ دورة شهادة الغير معروف
- ♦ دورة إعادة تأهيل الإطباق العصبي والعلاج الشامل لمفصل الفك الصدغي مع دكتور جافير بلازا
- ♦ عضو منتسب في الجمعية الإسبانية لتقويم الأسنان (SEDO)
- ♦ عضو منتسب في الجمعية الإسبانية لأطباء تقويم الأسنان الحصريين (AESOR)
- ♦ عضو الاتحاد العالمي لأطباء تقويم الأسنان WFO
- ♦ عضو في الجمعية الإسبانية لتقويم الأسنان, SEDA

هيكل الإدارة وأعضاء هيئة تدريس الدورة التدريبية | 25 tech

♦ تدريب خاص في تقويم الأسنان و جراحة عظام الوجه والأسنان

السيدة. فيرير سيرادور، كلارا ماريا

- ♦ أستاذة درجة الماجستير الجامعي في تقويم الأسنان الشامل في الجامعة الكاثوليكية في فالنسيا
- ♦ أستاذة درجة الماجستير شهادة خاصة في تقويم الأسنان الشامل في الجامعة الكاثوليكية في فالنسيا
- ♦ أستاذ تقويم الأسنان الأول والثاني في تخصص طب تقويم الأسنان في الجامعة الكاثوليكية في فالنسيا
- ♦ ماجستير في تقويم الأسنان وجراحة عظام الوجه والأسنان من جامعة الكالا (UAH)
- ♦ إجازة في طب تقويم الأسنان من جامعة فالنسيا

♦ شهادة WIN

♦ شهادة الإنفرلاين. ماجستير في تقويم الأسنان غير المرئي على أساس نظام الإنفرلاين للدكتور رومان

♦ دورة تقويم الأسنان الوظيفية العضلية (Myobrace)

♦ دهن ماستر. (الدكاترة. جارسيا إسبيجو وبيريرا جوا)

♦ عضو منتسب في الجمعية الإسبانية لتقويم الأسنان (SEDO)

♦ تدريب خاص في تقويم الأسنان و جراحة عظام الوجه والأسنان

دكتورة. مولينا فيلار ، سارة

♦ دكتورة في طب الأسنان من جامعة كاردينال هيريرا (دكتوراه)

♦ حاصل على درجة الماجستير الرسمي الجامعي في تقويم الأسنان وجراحة عظام الوجه والأسنان جامعة كاردينال هيريرا

♦ درجة خبير شهادة خاصة في تقويم الأسنان جراحة تقويم الأسنان والفكين من جامعة كاردينال هيريرا

♦ إجازة في طب تقويم الأسنان من جامعة فالنسيا. جائزة استثنائية

♦ أستاذ متعاون ماجستير تقويم الأسنان بالجامعة الكاثوليكية في فالنسيا

♦ الدورة المعيارية النظرية والعملية لتقويم الأسنان وجراحة تقويم الفكين

♦ شهادة في نظام الإنفرلاين

دكتورة. توريلا جيبس ، مار

♦ إجازة في طب تقويم الأسنان من جامعة فالنسيا

♦ جائزة إجازة جامعية استثنائية للسجل الأكاديمي من جامعة فالنسيا

♦ ماجستير في تقويم الأسنان وجراحة عظام الوجه والأسنان من جامعة فالنسيا

♦ دكتوراه في طب تقويم الأسنان مع مرتبة الشرف من UCH-CEU في فالنسيا

♦ أستاذ دكتور مسئول عن مادة تقويم الأسنان الثاني في UCH-CEU

♦ أستاذ متعاون في قسم طب تقويم الأسنان في مادة تقويم الأسنان الأول في UCH-CEU

♦ أستاذ ماجستير شهادة خاصة في تخصص تقويم الأسنان من UCH-CEU

♦ أستاذة درجة الماجستير الجامعي في تقويم الأسنان وجراحة عظام الوجه والأسنان جامعة كاردينال هيريرا

♦ شهادة تقويم الأسنان اللسانية، نظام التخفي

♦ شهادة الإنفرلاين. مزود الإنفرلاين

♦ دورة تدريبية متقدمة في الانسداد ، والضعف القحفي الفكي ، وآلام الفم والوجه ، وطب النوم الفموي

♦ عضو في الجمعية الإسبانية لتقويم الأسنان (SEDO)

♦ عضو في الجمعية الإسبانية لأطباء تقويم الأسنان الحصريين (AESOR)

♦ عضو في مؤسسة تويد (توكسون-أريزونا)

♦ تفاني الحصري لممارسة تخصص تقويم الأسنان و جراحة عظام الوجه والأسنان

السيدة. فاليريو ريهوي ، بالوما

♦ أستاذة لدرجة الماجستير الجامعي في تقويم الأسنان وجراحة عظام الوجه والأسنان (جامعة كاردينال هيريرا)

♦ أستاذة في شهادة خاصة لتخصص تقويم الأسنان (جامعة كاردينال هيريرا)

♦ أستاذ مساعد مسؤول لمواد تقويم الأسنان الأول و الثاني في قسم طب الأسنان بجامعة كاردينال هيريرا

♦ ماجستير في تقويم الأسنان وجراحة عظام الوجه والأسنان من جامعة كاتالونيا الدولية

♦ طالب دكتوراه ودبلوم دراسات متقدمة (DEA) في جامعة كاتالونيا الدولية

♦ دبلوم في الإدارة السريرية وإدارة طب الأسنان. معهد الإدارة لأطباء الأسنان

♦ بكالوريوس طب أسنان. جامعة فالنسيا

♦ شهادة الإنفزالين و غير المعروف

♦ عضو منتسب في الجمعية الإسبانية لتقويم الأسنان (SEDO) والجمعية الإسبانية لأطباء تقويم الأسنان (AESOR)

♦ أخصائي تقويم الأسنان الحصري. تدريب خاص في تقويم و جراحة الأسنان

د. ألويسو بيريز باركرو ، خورخي

♦ إجازة في طب الأسنان من جامعة فالنسيا

♦ أستاذ مشارك بجامعة فالنسيا

♦ أستاذ متعاون لماجستير الفك الاصطناعي بجامعة فالنسيا

♦ ماجستير الفك الاصطناعي من جامعة فالنسيا

♦ ماجستير رسمي في علوم الأسنان من جامعة فالنسيا

♦ دبلوم في طب الأسنان التجميلي. عيادة اباريسو

♦ دبلوم في إعادة تأهيل الفم والاطباق. أكاديمية داوسون اسبانيا

♦ عضو SEPES

♦ جائزة SEPES جاسكون 2013

♦ أفضل اتصال شفهي للاجتماع السنوي لمركز دراسات طب الأسنان 2012

♦ مؤلف ومؤلف مشارك لمنشورات في المجلات الوطنية والدولية

السيدة. ألفونسو شولبي ، بوري

♦ أستاذة في شهادة خاصة لتخصص تقويم الأسنان (الجامعة الكاثوليكية في فالنسيا)

♦ أستاذ مشارك في تقويم الأسنان الأول والثاني في قسم طب تقويم الأسنان بالانجليزية في الجامعة الكاثوليكية في فالنسيا

♦ دراسات عليا في تقويم الأسنان. مركز دراسة تقويم الأسنان ، جناثوس ، مدريد

♦ تقنيات تقويم الأسنان في دنثال سمايل. دبلن، إيرلندا

♦ شهادة تقويم الأسنان غير المرئي. تقويم الأسنان الثلاثي الأبعاد. مدريد

♦ شهادة تقويم الأسنان اللساني Win

♦ دورة علم الأمراض وطب الفم. جامعة فالنسيا

♦ إجازة في طب تقويم الأسنان من جامعة فالنسيا

♦ تدريب خاص في تقويم الأسنان و جراحة عظام الوجه والأسنان

دكتورة. سانشيز جارسيا ، ماريا جوزيه

♦ دكتورة في طب تقويم الأسنان من جامعة مورسيا

♦ إجازة في طب تقويم الأسنان من جامعة مورسيا

♦ درجة خبير شهادة خاصة في أمراض اللثة من جامعة مورسيا

♦ ماجستير في تقويم الأسنان وجراحة عظام الوجه والأسنان من جامعة فالنسيا

♦ أستاذ مشارك سابق في جامعة كاردينال هيريرا في فالنسيا

♦ أستاذ سابق لماجستير تقويم الأسنان وجراحة عظام الوجه والأسنان جامعة كاردينال هيريرا في فالنسيا

♦ شهادة معتمدة في الإنفزالين والغير معروف

♦ عضو في الجمعية الإسبانية لتقويم الأسنان

♦ عضو في AESOR (جمعية المتخصصين في تقويم الأسنان وجراحة عظام الأسنان والوجه)

♦ عضو الاتحاد العالمي لأطباء تقويم الأسنان (WFO)

tech 27 | هيكل الإدارة وأعضاء هيئة تدريس الدورة التدريبية

♦ أخصائي تقويم الأسنان الممارسة الحصرية في فالنسيا ومورسيا

دكتورة. جالان لوبيز ، ليديا

♦ دكتورة في طب تقويم الأسنان من الجامعة الكاثوليكية في فالنسيا (دكتوراه)

♦ أستاذ جامعي لدرجة الماجستير في تقويم الأسنان الشامل والماجستير شهادة خاصة في تقويم الأسنان الشامل

♦ أستاذ تقويم الأسنان الأول والثاني في قسم طب تقويم الأسنان في الجامعة الكاثوليكية في فالنسيا

♦ حاصلة على درجة الماجستير في تقويم الأسنان وجراحة عظام الوجه والأسنان جامعة كاردينال هيريرا

♦ درجة خبير شهادة خاصة في تقويم الأسنان وجراحة عظام الوجه والأسنان من جامعة كاردينال هيريرا

♦ إجازة في طب تقويم الأسنان من جامعة كاتالونيا الدولية

♦ عضو منتسب في الجمعية الإسبانية لتقويم الأسنان (SEDO)

♦ عضو فعال في الجمعية الإسبانية لأخصائي تقويم الأسنان (AESOR)

♦ شهادة معتمدة في الإنفرازين والغير معروف

♦ ممارسة حصرية لتقويم الأسنان وجراحة تقويم الأسنان والوجه

السيدة. إيلزابي ريبول ، مارتا

♦ درجة الماجستير في تقويم الأسنان المتقدم (UEM)

♦ ماجستير إنفرازين (الدكاترة. بيدرو ومالاغون)

♦ ديمون ماستر. (الدكاترة. بيريرا وجارسيا إسبيجو)

♦ شهادة نظام شارة تقويم الأسنان

♦ إجازة في طب تقويم الأسنان من جامعة فالنسيا

♦ إدارة أعمال عيادة الأسنان (ESADE)

♦ البرنامج المتقدم لإدارة الأعمال والإدارة (EAE)

♦ عضو الجمعية الإسبانية لتقويم الأسنان وجراحة الأسنان والوجه (SEDO)

♦ عضو في الجمعية الإسبانية للمحازات (SEDA)

♦ عضو في الجمعية الإسبانية لأمراض اللثة والاندماج العظمي (SEPA)

دكتورة. لبارا هيرنانديز ، راكيل

♦ دكتورة في طب تقويم الأسنان من جامعة فالنسيا

♦ أستاذ مساعد في تقويم الأسنان بجامعة UCH-CEU

♦ أستاذة درجة الماجستير في تقويم الأسنان وجراحة عظام الوجه والأسنان جامعة كاردينال هيريرا

♦ درجة الماجستير الجامعي في تقويم الأسنان وجراحة عظام الوجه والأسنان جامعة كاردينال هيريرا

♦ درجة الماجستير شهادة خاصة في تقويم الأسنان من UCH-CEU

♦ ماجستير جامعي في علوم الأسنان من جامعة فالنسيا

♦ شهادة علم أصول التدريس في الغناء والآلات ، تخصص في الكلايينيت من قبل المعهد الموسيقي الأعلى للموسيقى "خواكين رودريغو"

♦ شهادة الإنفرازين

♦ خبير ماجستير في إنفرازين بواسطة دكتور رومان

♦ دورة إعادة التأهيل العصبي

♦ دورة Myobrace.

♦ شهادة معتمدة الغير معروف

د. أرياس دي لوكسان ، سانتياغو

- ♦ بكالوريوس الطب والجراحة من جامعة نافارا
- ♦ تخصص في طب الأسنان من جامعة كومبلوتنسي في مدريد
- ♦ تخصص دراسات عليا في تقويم الأسنان بجامعة فالنسيا
- ♦ دكتور في الطب والجراحة من جامعة فالنسيا
- ♦ أستاذ مشارك سابق في قسم طب الأسنان في كلية الطب وطب الأسنان بجامعة فالنسيا
- ♦ أستاذ سابق لماجستير تقويم الأسنان بكلية الطب وطب الأسنان بجامعة فالنسيا
- ♦ أستاذ سابق لماجستير أمراض المفصل الصدغي الفكي في كلية الطب وطب الأسنان بجامعة فالنسيا
- ♦ أستاذ دكتور متقاعد ، مسؤول عن موضوعات تقويم الأسنان الثالث والرابع لكلية العلوم الصحية في جامعة كاردينال هيريرا
- ♦ منسق وأستاذ لدرجة خبير شهادة خاصة في تقويم الأسنان من جامعة كاردينال هيريرا
- ♦ منسق و أستاذ درجة الماجستير في تقويم الأسنان وجراحة عظام الوجه والأسنان جامعة كاردينال هيريرا
- ♦ منشورات وطنية ودولية مختلفة
- ♦ أدار 10 رسائل دكتوراه
- ♦ السكرتير السابق لمركز دراسات طب وتقويم الأسنان المنطقة الثالثة
- ♦ عضو علمي سابق في الرابطة الإسبانية لأخصائيي تقويم الأسنان
- ♦ محرر سابق ل نشرة AESOR (المجلة الرسمية للرابطة الإسبانية لمختصي تقويم الأسنان
- ♦ متحدث مدعو في العديد من المؤتمرات الوطنية والدولية
- ♦ تدريب خاص في تقويم الأسنان و جراحة عظام الوجه والأسنان
- ♦ شهادة في نظام تقويم الأسنان اللساني، المتخفي
- ♦ دورة الدراسات العليا النظرية والعملية في تقويم الأسنان المتقدم متعدد التخصصات لفلسفة روث وويليامز
- ♦ ماجستير تقويم الأسنان الشفاف نظام إنفرلاين ريفيرو
- ♦ عضو فعال في الجمعية الإسبانية لتقويم الأسنان
- ♦ ممارسة سريرية خاصة



تجربة تدريبية فريدة ومهمة وحاسمة لتعزيز تطور
المهني



الهيكل والمحتوى

تم تصميم هيكل المحتويات من قبل فريق من المحترفين من أفضل مراكز طب الأسنان والجامعات على الصعيد الدولي، مدركاً لأهمية التدريب اليوم ليكون قادراً على التدخل في احتياجات تقويم الأسنان و جراحة عظام الوجه والأسنان، والالتزام بجودة التدريس من خلال التقنيات التعليمية الجديدة.





هذا الماجستير شهادة خاصة في تقويم الأسنان و جراحة عظام
الوجه والأسنان يحتوي على البرنامج العلمي الأكثر اكتمالا
وحدائة في السوق"



الوحدة النمطية 1. التشخيص الأولي

- 1.1. التشخيص المنهجي في تقويم الأسنان
- 1.1.1. الزيارة الأولى والسجل السريري
- 1.1.2. فحص المريض
- 1.1.3. السجلات العادية
- 1.1.4. السجلات التكميلية
- 1.1.5. السجلات العضلية الوظيفية
- 1.2. التشخيص المرحلي لتقويم الأسنان
- 1.2.1. إنشاء قائمة المشاكل
- 1.2.2. تحديد الأهداف العلاجية
- 1.2.3. العلاج الميكانيكي وتخطيط الأجهزة

الوحدة النمطية 2. التشخيص المتقدم

- 2.1. تحليل أشعة الرأس الجانبية، التشخيص ثلاثي الأبعاد: التصوير المقطعي المحوسب للأشعة المخروطية للأسنان و التصوير المقطعي التقليدي
- 2.1.1. تحليل أشعة الرأس الجانبية
- 2.1.1.1. مقدمة
- 2.1.1.2. وصف قياس النقاط القحفية
- 2.1.1.3. تحليل شتاير لأشعة الرأس الجانبية
- 2.1.1.4. تحليل ريكتيس لأشعة الرأس الجانبية
- 2.1.2. التشخيص ثلاثي الأبعاد
- 2.1.2.1. مقدمة
- 2.1.2.2. أساسيات النظام
- 2.1.2.3. التصوير المقطعي المحوسب للأشعة المخروطية للأسنان مقابل. التصوير المقطعي المحوسب
- 2.1.2.4. مزايا
- 2.1.2.5. عيوب
- 2.1.2.6. الفوكسل
- 2.1.2.7. معالجة الصور
- 2.1.2.8. الأشعاع
- 2.1.2.9. التطبيقات السريرية للتصوير المقطعي المحوسب للأشعة المخروطية للأسنان

2.2. تشخيص وعلاج العادات

- 2.2.1. مقدمة
- 2.2.2. البلع غير النمطي في مرحلة الطفولة
- 2.2.3. عادات المص المغذي
- 2.2.3.1. الرضاعة الطبيعية
- 2.2.3.2. قنينة الرضاعة
- 2.2.4. عادات المص الغير مغذية
- 2.2.4.1. مص الإبهام
- 2.2.4.2. عادات مص اللهاية
- 2.2.5. التنفس الفموي
- 2.2.6. خلل النطق
- 2.2.7. عادات أخرى

2.3. التشخيص المبكر للمرضى المعرضين للخطر

- 2.3.1. تسوس الأسنان والبقع البيضاء: التقنيات الحالية. العلاج الوقائي لنزع مّعدن الأسنان من المينا
- 2.3.2. امتصاص الأسنان: التقنيات الحالية. العلاج الوقائي لامتصاص الأسنان
- 2.3.3. التشخيص التفريقي لاضطرابات الفك الصغى الأكثر شيوعاً لدى مرضى تقويم الأسنان
- 2.3.4. امتصاص اللقمة مجهول السبب: تقنيات التشخيص الحالية. العلاج الوقائي للإطباق المفتوح التقدمي الشديد

الوحدة النمطية 3. مسببات سوء الإطباق وتشوهات الأسنان والوجه

- 3.1. نمو وتطور القحف الوجهي
- 3.1.1. أنواع نمو ما بعد الولادة
- 3.1.2. تكامل تطور الوجه
- 3.1.3. نمو الفك العلوي
- 3.1.4. نمو الفك السفلي
- 3.2. الفيزيولوجيا المرضية لنمو الأسنان
- 3.2.1. مراحل نمو الأسنان
- 3.2.2. نمو الأسنان لدى البالغين
- 3.2.3. آليات النمو
- 3.2.4. التطور العام للأسنان
- 3.3. النمو وتكيف الأسنان السنخي في حالات سوء الإطباق المختلفة والتشوهات السنية
- 3.3.1. النمو وتكيف الأسنان السنخي لسوء الإطباق المستعرض
- 3.3.2. النمو وتكيف الأسنان السنخي لسوء الإطباق العمودي
- 3.3.3. النمو وتكيف الأسنان السنخي لسوء الإطباق السهمي

- .3.4 .التشخيص التفريقي للعوامل المسببة للمرض
- .3.4.1 .العوامل المسببة لسوء الإطباق
- .3.4.2 .الأسباب المحددة لسوء الإطباق
- .3.4.3 .التأثيرات الجينية
- .3.4.4 .التأثيرات البيئية
- .3.4.5 .المنظور الحالي لعلم مسببات الأمراض

الوحدة التكميلية 4. خطة العلاج

- .4.1 .المفهوم والأهداف
- .4.1.1 .تحديد الأولويات في قائمة مشاكل تقويم الأسنان
- .4.1.2 .تحديد إمكانيات العلاج والتسلسل العلاجي
- .4.1.3 .عوامل لتقييم احتمالات العلاج
- .4.1.4 .أنواع العلاجات
- .4.1.5 .علاج واضطراب تقويم الأسنان
- .4.2 .تقويم الأسنان المبني على البراهين. بيكو وقواعد البيانات ومقالات القراءة النقدية
- .4.2.1 .صياغة السؤال السريري
- .4.2.2 .الاستشارات الأدبية
- .4.2.3 .أنواع الدراسات السريرية
- .4.2.4 .التحيز وعوامل الإرباك
- .4.2.5 .مستويات الأدلة ودرجات التوصية
- .4.2.6 .التقييم النقدي للنتائج
- .4.3 .حدود تقويم الأسنان والاعتماد على نوع سوء الإطباق وعمر المريض
- .4.3.1 .تعديل النمو في علاج مشاكل الهيكل العظمي
- .4.3.2 .الحدود البيولوجية
- .4.3.3 .قيود الأنسجة الرخوة
- .4.4 .مؤشرات للعلاج المبكر أو المتأخر
- .4.4.1 .تحديد نضج الهيكل العظمي
- .4.4.2 .تطور سوء الإطباق أثناء النمو
- .4.4.3 .العلاج المبكر لسوء الإطباق



الوحدة النمطية 6. جراحة عظام الأسنان والوجه الميكرو

- 6.1. جراحة العظام الميكرو: إعادة تأهيل الإطباق العصبي
- 6.1.1. المفهوم والتبرير
- 6.1.2. قانون مسطحة البعد الرأسي الأدنى والزاوية الوظيفية للمضغ المسطح
- 6.1.3. تطوير القوائن المسطحة لنظام الفم
- 6.1.4. العلاج خلال السنة الأولى
- 6.1.5. العلاجات في الأسنان اللبنية
- 6.1.6. علاجات الأسنان المختلطة والأسنان الثانية
- 6.2. علاجات الأسنان اللبنية والمختلطة في المرحلة الأولى
- 6.2.1. الفئة الثالثة والعضة المتقاطعة الأمامية
- 6.2.2. الفئة الثانية
- 6.2.3. العضة الأمامية المفتوحة
- 6.2.4. العضة الزائدة
- 6.2.5. العضة المتصالية الخلفية والمشاكل المستعرضة. عدم تناسق الوجه عند الأطفال. علاج الأطفال المصابين بانقطاع النفس الانسدادي النومي
- 6.2.6. إصابات نمو الأسنان. الأنياب والقواطع والضواحك والأضراس
- 6.2.7. مشاكل المساحة

الوحدة النمطية 7. جراحة عظام الأسنان والوجه المتأخرة

- 7.1. العلاجات في الأسنان الدائمة: جراحة العظام المتأخرة
- 7.1.1. علم مسببات الأمراض
- 7.1.2. مؤشرات العلاج
- 7.1.3. القيود
- 7.2. علاج الفئة الثالثة
- 7.2.1. علم مسببات الأمراض
- 7.2.2. مؤشرات العلاج
- 7.2.3. القيود
- 7.3. علاج الفئة الثانية
- 7.3.1. علم مسببات الأمراض
- 7.3.2. مؤشرات العلاج
- 7.3.3. القيود

- 4.5. تحديد الحاجة إلى القلع العلاجي
- 4.5.1. تعريف سوء الإطباق الحجمي
- 4.5.2. الاستخراج العلاجي للضواحك
- 4.5.3. حالات قلع خاصة
- 4.5.4. تقنية التقشير كبديل لقلع الأسنان
- 4.6. إعداد خطة العلاج الفردية
- 4.6.1. اعتبارات عامة في التخطيط للعلاج الفردي
- 4.6.2. تحديد خطة العلاج الفردية
- 4.6.3. أدوات مساعدة لتحديد خطة العلاج الفردية: صندوق شتاينر

الوحدة النمطية 5. الميكانيكا الحيوية السريرية المتقدمة

- 5.1. الميكانيكا الحيوية المطبقة على تقويم الأسنان وجراحة العظام
- 5.1.1. صفائح نشطة قابلة لللفك
- 5.1.2. الأجهزة الوظيفية
- 5.1.2.1. أشكال العمل
- 5.1.2.2. عمل العظام
- 5.1.2.3. عمل الأسنان
- 5.2. تقنيات تثبيت تقويم الأسنان
- 5.2.1. التثبيت المباشر
- 5.2.2. التثبيت غير المباشر
- 5.2.3. المؤشرات والقيود
- 5.3. البراغي الدقيقة
- 5.3.1. مؤشرات عامة
- 5.3.2. حدود الاستخدام
- 5.4. مساعدات جراحية لحركة الأسنان
- 5.4.1. تشريح اللثة
- 5.4.2. فسيولوجيا حركة الأسنان التقويمية
- 5.4.3. لماذا تتحرك الأسنان بشكل أسرع؟
- 5.4.4. أنواع المساعدات الجراحية

8.2.2	التثبيت في حالة منحني عميق
8.2.3	التثبيت في حالات الضرس من الدرجة الثانية
8.2.4	التثبيت على الأسنان المكسورة أو المتآكلة
8.3	المرحلة الأولى: المحاذاة والتسوية. أنواع التطفل
8.3.1	المحاذاة
8.3.1.1	8.3.1.1 مبادئ اختيار أقواس المحاذاة
8.3.1.2	8.3.1.2 محاذاة الازدحام المتماثل
8.3.1.3	8.3.1.3 المحاذاة في حالة قلع الضواحك
8.3.1.4	8.3.1.4 المحاذاة في الحالات بدون القلع
8.3.2	التسوية
8.3.2.1	8.3.2.1 تسوية البثق (التسلل النسبي)
8.3.2.2	8.3.2.2 تسوية التطفل
8.4	المرحلة الثانية: العمل ، إغلاق مساحات الاستخراج
8.4.1	تصحيح العلاقة المولية
8.4.1.1	8.4.1.1 النمو التفاضلي في مرضي الصنف الثاني
8.4.1.2	8.4.1.2 التثبيت التفاضلي لمساحات الاستخراج
8.4.1.3	8.4.1.3 التقطير
8.4.2	8.4.2 إغلاق أماكن الاستخراج أو الفراغات
8.4.2.1	8.4.2.1 قوس مستمر بمقايض إغلاق أو قوس DKL
8.4.2.2	8.4.2.2 الانزلاق
8.4.3	8.4.3 تصحيح البروز و في العضة المفرطة
8.4.4	8.4.4 متمركزة على خطوط الوسط
8.5	المرحلة الثالثة: الإنهاء. تصميم الاستبقاء
8.5.1	8.5.1 تعريف الاستبقاء
8.5.2	8.5.2 أنواع الحوافظ
8.5.2.1	8.5.2.1 الحوافظ الثابتة
8.5.2.2	8.5.2.2 الحوافظ القابلة للإزالة
8.5.3	8.5.3 مدة الاستبقاء
8.5.3.1	8.5.3.1 الحالات التي قد لا تتطلب الاستبقاء
8.5.3.2	8.5.3.2 الحالات التي تتطلب الاستبقاء الدائم أو شبه الدائم
8.5.3.3	8.5.3.3 الحالات التي تتطلب فترة استبقاء متغيرة

7.4	علاج العضة المفتوحة الأمامية
7.4.1	7.4.1 تعريف العضة المفتوحة الأمامية (AOM)
7.4.2	7.4.2 علاجات العضة المفتوحة الأمامية (MAA)
7.4.3	7.4.3 العلاجات المتأخرة للعضة الأمامية المفتوحة (AOM)
7.5	علاج الإفراط في العض
7.5.1	7.5.1 علم مسببات الأمراض
7.5.2	7.5.2 مؤشرات العلاج
7.5.3	7.5.3 القيود
7.6	علاج العضة المتصالبة الخلفية والمشاكل المستعرضة
7.6.1	7.6.1 المفهوم والتصنيف
7.6.2	7.6.2 علم الأوبئة
7.6.3	7.6.3 علم مسببات الأمراض
7.6.4	7.6.4 التشخيص
7.6.5	7.6.5 العلاج
7.6.6	7.6.6 التقنيات الحديثة

الوحدة التمطية 8. تقويم الأسنان التقليدي

8.1	8.1 العلاجات في طور الإنسان المختلط 2 والأسنان الدائمة المبكرة
8.1.1	8.1.1 بروتوكولات العلاج
8.1.2	8.1.2 مؤشرات وموانع. الأجهزة الثابتة
8.1.2.1	8.1.2.1 المميزات والعيوب. الأجهزة الثابتة
8.1.3	8.1.3 سوء الإطباق
8.1.3.1	8.1.3.1 سوء الإطباق المستعرض
8.1.3.2	8.1.3.2 سوء الإطباق العمودي
8.1.4	8.1.4 الاحتفاظ / الانتكاس
8.2	8.2 خصوصيات في تثبيت التقويم حسب نوع سوء الإطباق و / أو الأفراس العلاجية
8.2.1	8.2.1 تركيب الأجهزة المعدة مسبقا
8.2.1.1	8.2.1.1 موقع التقويم والأنيب
8.2.1.2	8.2.1.2 الموقع الأنسي
8.2.1.3	8.2.1.3 الوضع الرأسي ("الارتفاع")
8.2.1.4	8.2.1.4 الانحناء
8.2.1.5	8.2.1.5 التكيف مع الجانب الشدقي

الوحدة النمطية 9. علاجات متقدمة في تقويم الأسنان التقليدي

- 9.1 الزرع والمسامير الدقيقة كمرساة
- 9.1.1 مؤشرات وحدود البراغي الدقيقة
 - 9.1.1.1 المؤشرات الرئيسية
 - 9.1.1.2 حدود ومضاعفات إرساء الهيكل العظمي
- 9.1.2 التقنيات السريية والمخبرية لتحسين فعالية وكفاءة النظام. لبروتوكولات الحالية القائمة على الأدلة
 - 9.1.2.1 وضع البراغي الدقيقة
 - 9.1.2.2 تفعيل لبراغي الدقيقة
- 9.2 الوسائل المساعدة الجراحية وغير الجراحية لتسريع الحركة
 - 9.2.1 التقنيات الكيميائية
 - 9.2.2 التقنيات الفيزيائية
 - 9.2.3 تقنيات جراحية
 - 9.2.4 مؤشرات للثقوب العظمية الدقيقة
- 9.3 علاج الأسنان المحشورة واضطرابات البزوغ الأخرى
 - 9.3.1 الأسنان المتضررة أو غير المكسورة
 - 9.3.2 الأنياب المحتجزة
 - 9.3.3 علاج اضطرابات البزوغ الأخرى
- 9.4 علاج العضة المفتوحة: تقنية الحلقات المتعددة
 - 9.4.1 هيكل ووظيفة الحلقات المتعددة
 - 9.4.2 التشخيص بتقنية الحلقات المتعددة
 - 9.4.3 علاج زاوية عالية من الدرجة الثالثة
 - 9.4.4 علاج زاوية منخفضة من الدرجة الثالثة
 - 9.4.5 علاج الصنف الأول من العضة المفتوحة
 - 9.4.6 علاج الصنف الثاني من العضة المفتوحة

الوحدة النمطية 10. علاجات متعددة التخصصات

- 10.1. العلاج في مريض اللثة
- 10.1.1. المريض البالغ وخصائصه الخاصة
- 10.1.2. تشريح اللثة
- 10.1.3. علاج متعدد التخصصات أو فيما بين التخصصات
- 10.1.4. تشخيص المريض البالغ وتحديد أهداف العلاج
- 10.1.5. تحضير المريض البالغ الذي سيتلقى علاج تقويم الأسنان
- 10.1.6. أداة التجريد كعنصر أساسي في مرضى اللثة البالغين
- 10.1.7. كيان خاص: المريض البالغ المصاب بانتهيار العضة الخلفية
- 10.2. علاج وتجميل الجبهة الأمامية. تقويم الاسنان والفك الاصطناعي
- 10.2.1. المتطلبات الأساسية لعلاج الإطباق الناجح ، التي اقترحها داوسون
- 10.2.2. ال 6 قرارات التي تؤثر على مصفوفة التشريح الوظيفي
- 10.2.3. الدليل السابق
- 10.2.4. المعايير الجمالية الأساسية
- 10.3. تقويم الأسنان وعلاج SAHS عند الأطفال
- 10.3.1. تشريح الجهاز التنفسي
- 10.3.2. الجهاز للمفاوي
- 10.3.3. المفاهيم العامة للنوم: النوم والتنفس
- 10.3.4. الفحص السريري للأطفال الذين يشتبه في إصابتهم بـ SAHS
- 10.4. تقويم الأسنان وعلاج SAHS عند البالغين
- 10.4.1. طب النوم
- 10.4.2. متلازمة توقف التنفس أثناء النوم (SAHS)
- 10.4.3. فعالية أجهزة تقدم الفك السفلي (MAD)
- 10.4.4. بروتوكول إدارة متابعة العلاج



الوحدة النمطية 11. تقويم الأسنان اللساني

11.1	التاريخ ومقدمة للأجهزة اللسانية	11.8	الاستقبال والموافقة التثبيت
11.2	لماذا تقويم الأسنان اللساني؟	11.8.1	التثبيت اليدوي
11.2.1	مراجعة الأنظمة العالمية المختلفة المتاحة	11.8.2	التثبيت الرقمي
11.3	المواد الأساسية اللازمة للنظم المحددة مسبقاً	11.9	إستقبال القضية وإعداد العيادة
11.3.1	مواد الاستهلاك	11.9.1	استقبال الحالة
11.3.2	مواد الغير مستهلكة	11.9.2	إعداد الموعد في جدول الأعمال
11.4	اختيار المريض وتدوين السجلات	11.9.3	تحضير العيادة
11.4.1	خصائص المريض اللساني	11.10	التثبيت غير المباشر اعتماداً على اختبار الصينية الفردية المختارة
11.4.2	طبغات السيليكون: الإجراء	11.10.1	تدعيم غير مباشر بصينية سيليكون شفافة
11.4.3	قفزة رقمية: ماسح ضوئي	11.10.2	تدعيم غير مباشر بصينية سيليكون غير شفافة
11.4.4	تحضير الصحيفة المخبرية واختيار الوصفة الطبية	11.11	نوع واستخدام أدوات الربط الرئيسية
11.5	مفاتيح يجب وضعها في الاعتبار في علاج تقويم الأسنان اللساني	11.11.1	فتحة الاحتفاظ الذاتي
11.6	الاختلافات الميكانيكية الحيوية الدهليزية مقابل. اللسانية. تحديث المعدات في 3 مخططات مساحة	11.11.2	الربط المرن التقليدي
11.7	إجراءات المختبر	11.11.3	الربط المعدني
11.7.1	تجهيز الأجهزة بنظام Hiro	11.11.4	المفصل
11.7.1.1	مقدمة	11.11.5	ستيل أوفرتي
11.7.1.2	الإجراء خطوة بخطوة	11.11.6	ياور تي
11.7.1.3	قوس الفك العلوي	11.11.7	لاسو مرن
11.7.1.4	قوس الفك السفلي	11.11.7.1	لاسو التقليدي
11.7.1.5	استخدم قوس كامل	11.11.7.2	أو- لاسو
11.7.1.6	وضع التقويم	11.11.8	شيكاني
11.7.1.7	إعداد الصواني الفردية	11.12	اختيار القوس ووضع
11.7.1.8	تخصيص قاعدة التقويم	11.12.1	خصائص الفتحة في التقويمات اللسانية
11.7.2	تصنيع أجهزة نظام التصفح المتخفي™	11.12.2	تسلسل القوس
11.7.2.1	عملية التصنيع	11.12.3	أقواس ممدودة
11.7.2.2	التثبيت	11.12.4	وضع القوس الأولي ومعالجة القوس في الفم
11.7.2.3	تصميم تقويم بمساعدة الكمبيوتر	11.13	الوقاية وحلول الطوارئ والمضاعفات المتكررة
11.7.2.4	النماذج	11.13.1	حلول الوقاية والطوارئ
11.7.2.5	الصب ومراقبة الجودة	11.13.2	تجديد التقويم
11.7.2.6	ثني الأقواس	11.13.3	إزالة التقويم
11.7.2.7	صينية التدعيم والتفرد	11.14	تقويم الأسنان اللثوي
		11.15	تقويم الأسنان اللساني والبراغي الدقيقة
		11.16	استبقاء تقويم الأسنان اللساني

12.5	التخطيط ما قبل الجراحة
12.5.1	مقدمة لتنبؤات قياس الرأس
12.5.2	توقع العلاج: VTO, STO
12.5.3	النمط الحيوي للأسنان السنخية واللثة: حاجة الى التطعيم؟
12.5.4	حركات العظام: التداويات على الأنسجة الرخوة
12.5.5	SARPE: المؤشرات والقيود
12.6	الجراحة النموذجية
12.6.1	نماذج العمل قبل الجراحة
12.6.2	الجراحة النموذجية لجراحة الفك
12.6.3	الجراحة النموذجية لجراحة الفكين
12.6.4	المفصل والتصوير الأسيوغرافي
12.7	علاج ما بعد الجراحة وإتمامها
12.7.1	ما بعد العملية الجراحية مباشرة
12.7.2	ما بعد العملية التقويم مباشرة
12.7.3	أهداف تقويم الأسنان بعد الجراحة وإنجاز الحالة

الوحدة النمطية 12. تقويم الاسنان وجراحة الفك

12.1	المقدمة والتشخيص
12.1.1	أهداف العلاج الجمالية والوظيفية
12.1.2	العمر وفرصة العلاج
12.1.3	دوافع ومطالب ونفسية المريض
12.1.4	الفحص السريري
12.1.5	ال سجلات اللازمة للجراحة التقويمية والتحليل السهمي والجبهوي
12.2	المفصل الصدغي الفكي
12.2.1	المفصل الفكي الصدغي وتقويم الأسنان الجراحي
12.2.2	العلاقة المركزية والجراحة التقويمية
12.2.3	دراسة شعاعية للمفصل الفكي الصدغي
12.2.4	ارتشاف اللقمة التدريجي: المفهوم والتشخيص والإدارة
12.2.5	تضخم اللقمة كسبب لعدم تناسق الوجه: المفهوم والتشخيص والإدارة
12.3	الجوائز وجراحة تقويم الفكين
12.3.1	جيرة التشخيص المسبق لأمراض المفاصل
12.3.2	جيرة ما قبل الجراحة لإيجاد محور مفصل حقيقي
12.3.3	جيرة قبل الجراحة لتثبيت اللقمة والأربطة
12.3.4	جيرة ما قبل الجراحة لتشخيص خط الوسط للفك السفلي
12.4	تقويم الأسنان قبل الجراحة
12.4.1	التشخيص والمفاتيح
12.4.2	مشاكل سهمية
12.4.3	مشاكل عمودية
12.4.4	المرضى غير المتكافئي القياس

الوحدة النمطية 13. تقويم الأسنان الحراري

- 13.1. إدخال الجبائر الشفافة أو تقويم الأسنان
- 13.1.1. تاريخ التقويم
- 13.1.2. الاستخدام الحالي للجبائر الشفافة
- 13.2. أخذ السجل
- 13.2.1. قبل التسجيلات الخاصة بتقويم الأسنان
- 13.2.2. التصوير الفوقى وداخل الفم
- 13.2.3. أشعة إكس لتقويم العظام والأشعة السينية للجمجمة
- 13.2.4. أخذ الانطباعات
- 13.2.5. الماسح الضوئي داخل الفم
- 13.3. المرفقات ونقاط الضغط
- 13.3.1. نقاط الضغط
- 13.3.2. مقدمة عن المرفقات
- 13.3.2.1. مرفقات محسنة
- 13.3.2.2. المرفقات التقليدية
- 13.3.2.3. التسلسل الهرمي لوضعية المرفقات حسب الحركة التي يتعين القيام بها لكل سن
- 13.3.2.4. حركات معتادة تحول دون وضع المرفقات
- 13.3.2.5. وضع المرفقات
- 13.4. الحركات مع التقويم
- 13.4.1. مقدمة في الحركات باستخدام التقويم
- 13.4.2. حركات متوقعة وغير متوقعة مع التقويمات
- 13.4.3. مقارنة الحركات المختلفة حسب القدرة على التنبؤ بها
- 13.4.4. سوء الإطباق المتوقع مع التقويم
- 13.5. مراجعة وتصحيح الفيديو الافتراضي
- 13.5.1. ما الذي يسمح الفيديو الافتراضي بالمشاهدة؟
- 13.5.2. ماذا تفعل بمجرد استلام الفيديو الافتراضي؟
- 13.5.3. تعديل الفيديو الافتراضي
- 13.5.4. تعديل الفيديو الافتراضي غير المباشر



الوحدة النمطية 14. التصحيح في 3 مستويات من الفراغ باستخدام تقويم الأسنان

- .14.1 تصحيح سوء الإطباق في المستوى السهمي
- .14.1.1 تصحيح سوء الإطباق في المستوى السهمي: الفئة الثانية
- .14.1.2 تصحيح سوء الإطباق في المستوى السهمي: الفئة الثالثة
- .14.2 تصحيح سوء الإطباق في المستوى العمودي
- .14.2.1 العضة الزائدة
- .14.2.2 العضة الأمامية المفتوحة
- .14.3 تصحيح سوء الإطباق في المستوى المستعرض
- .14.3.1 العضة المتصالبة الأحادية
- .14.3.2 عضة متصالبة خلفية أحادية الجانب
- .14.3.3 عضة متصالبة أمامية أحادية الجانب
- .14.3.4 العضة المقصية
- .14.3.5 تناقض خط الوسط

الوحدة النمطية 15. استخدام الجبائر الشفافة في الجراحة التقويمية وجراحة الفم

- .15.1 مقدمة في تحضير المرضى الجراحة بالجبائر الشفافة
- .15.2 الأنباب المتضمنة
- .15.3 الأسنان المتضمنة

الوحدة النمطية 16. تقويم الأسنان الحراري متعدد التخصصات والحالات النهائية

- .16.1 تقويم الأسنان مع تخصصات طب الأسنان الأخرى
- .16.2 إدارة قلع الأسنان بوجود تقويم الأسنان حراري
- .16.3 إتمام القضية
- .16.4 المعدات المساعدة



المنهجية

يقدم هذا البرنامج التدريبي طريقة مختلفة للتعلم. تم تطوير منهجيتنا من خلال وضع التعلم الدوري: إعادة التعلم. يُستخدم نظام التدريس هذا، على سبيل المثال، في أرقى كليات الطب في العالم، وقد تم اعتباره من أكثر الكليات فعالية من خلال المنشورات ذات الأهمية الكبيرة مثل مجلة نيو إنجلاند الطبية.





اكتشف منهجية إعادة التعلم، وهو نظام يتخلى عن التعلم الخطي التقليدي ليأخذك عبر أنظمة التدريس الدورية: طريقة تعلم أثبتت فعاليتها للغاية، لا سيما في الموضوعات التي تتطلب الحفظ"

في تيك نستخدم طريقة الحالة

في موقف سريري معين، ماذا يجب أن يفعل المحترف؟ خلال البرنامج، ستواجه العديد من الحالات السريرية المحاكية، بناءً على مرضى حقيقيين سيتعين عليك فيها التحقيق، ووضع الفرضيات، وأخيراً حل الموقف. هناك أدلة علمية وفيرة على فعالية الطريقة. يتعلم المتخصصون بشكل أفضل وأسرع وأكثر استدامة بمرور الوقت.



مع تيك يمكنك تجربة طريقة للتعلم تعمل على تحريك أسس الجامعات التقليدية في جميع أنحاء العالم

وفقاً للدكتور جيرفاس، فإن الحالة السريرية هي العرض المعلق لمريض، أو مجموعة من المرضى، والتي تصبح "حالة"، مثلاً أو نموذجاً يوضح بعض المكونات السريرية المميزة، إما بسبب قوتها التعليمية، أو بسبب تفرده أو ندرته. من الضروري أن تستند الحالة إلى الحياة المهنية الحالية، في محاولة لإعادة إنشاء عوامل التكيف الحقيقية في الممارسة المهنية لطبيب الأسنان.



هل تعلم أن هذه الطريقة تم تطويرها عام 1912 في جامعة هارفارد لطلاب القانون؟ تتكون طريقة الحالة من تقديم مواقف حقيقية معقدة حتى يتمكنوا من اتخاذ القرارات وتبرير كيفية حلها. في عام 1924 تم تأسيسها كطريقة معيارية للتدريس في جامعة هارفارد.

تبرر فعالية هذه الطريقة بأربعة إنجازات أساسية:

1. أطباء الأسنان الذين يتبعون هذه الطريقة لا يحققون فقط استيعاب المفاهيم ، بل يطورون أيضًا قدرتهم العقلية ، من خلال تمارين لتقييم المواقف الحقيقية وتطبيق المعرفة.

2. يتخذ التعلم شكلًا قويًا في المهارات العملية التي تتيح للطلاب اندماجًا أفضل في العالم الحقيقي.

3. يتم تحقيق استيعاب أبسط وأكثر كفاءة للأفكار والمفاهيم ، وذلك بفضل نهج المواقف التي نشأت من الواقع.

4. يصبح الشعور بكفاءة الجهد المستثمر حافزًا مهمًا للغاية للطلبة ، مما يترجم إلى اهتمام أكبر بالتعلم وزيادة الوقت المخصص للعمل في الدورة.

منهجية إعادة التعلم

تجمع نيك بفعالية بين منهجية دراسة الحالة ونظام تعلم عبر الإنترنت بنسبة 100% استناداً إلى التكرار ، والذي يجمع بين 8 عناصر تعليمية مختلفة في كل درس.

نحن نشجع دراسة الحالة بأفضل طريقة تدريس بنسبة 100%عبر الإنترنت إعادة التعلم.



سيتعلم عالم النفس من خلال الحالات الحقيقية وحل المواقف المعقدة في بيئات التعلم المحاكاة. تم تطوير هذه التدريبات من أحدث البرامج التي تسهل التعلم الغامر.

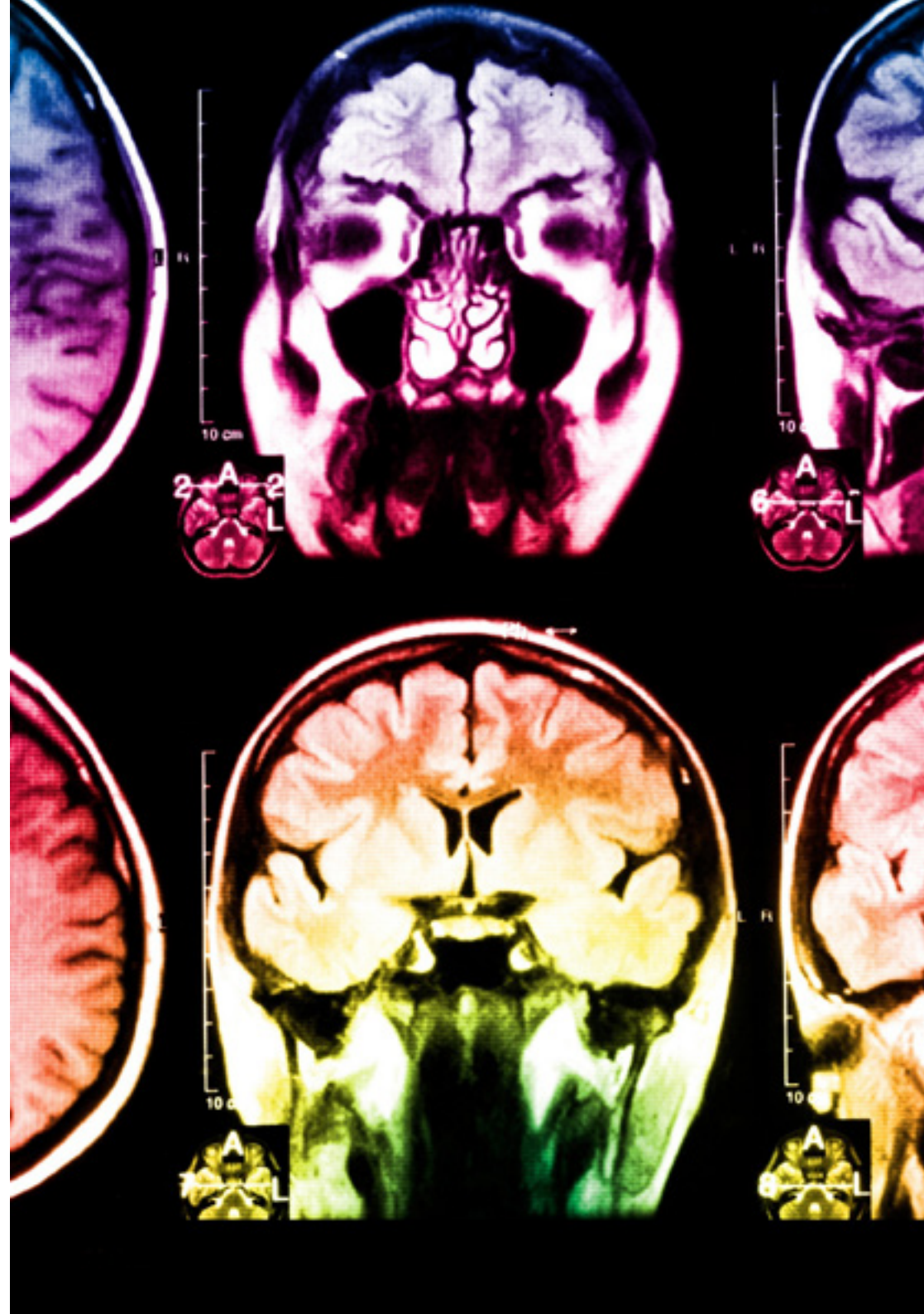
تقع في الطليعة التربوية العالمية ، تمكنت طريقة إعادة التعلم من تحسين مستويات الرضا العالمية للمهنيين الذين أنهوا دراستهم ، فيما يتعلق بمؤشرات الجودة لأفضل جامعة عبر الإنترنت في اللغة الإسبانية الناطقة (جامعة كولومبيا).

مع هذه المنهجية ، تم تدريب أكثر من 115000 طبيب أسنان بنجاح غير مسبوق في جميع التخصصات السريرية بغض النظر عن العبء في الجراحة. تم تطوير منهجيتنا التربوية في بيئة ذات متطلبات عالية ، مع طلاب جامعيين يتمتعون بملف اجتماعي واقتصادي مرتفع ومتوسط عمر يبلغ 43.5 عامًا.

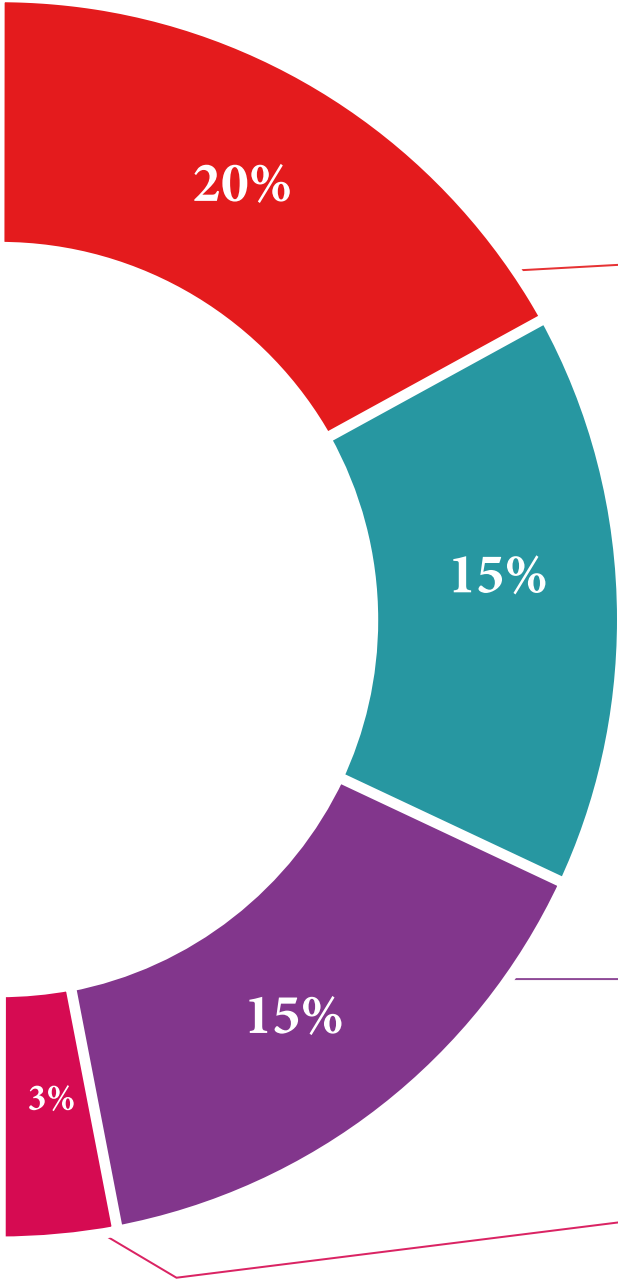
ستسمح لك إعادة التعلم بالتعلم بجهد أقل وأداء أكبر ، والمشاركة بشكل أكبر في تدريبك ، وتنمية الروح النقدية ، والدفاع عن الحجج والآراء المتناقضة: معادلة مباشرة للنجاح.

في برنامجنا ، التعلم ليس عملية خطية ، ولكنه يحدث في دوامة (تعلم ، وإلغاء التعلم ، والنسيان ، وإعادة التعلم). لذلك ، يتم دمج كل عنصر من هذه العناصر بشكل مركز.

الدرجة العالمية التي حصل عليها نظام تيك التعليمي هي 8.01 ، وفقًا لأعلى المعايير الدولية.



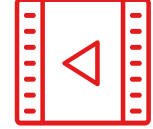
يقدم هذا البرنامج أفضل المواد التعليمية المعدة بعناية للمحترفين:



المواد الدراسية

تم إنشاء جميع المحتويات التعليمية من قبل المتخصصين الذين سيقومون بتدريس الدورة ، خاصةً له ، بحيث يكون التطوير التعليمي محددًا وملموماً حقًا.

يتم تطبيق هذه المحتويات بعد ذلك على التنسيق السمعي البصري ، لإنشاء طريقة عمل تيك عبر الإنترنت. كل هذا ، مع أكثر التقنيات ابتكارًا التي تقدم قطعًا عالية الجودة في كل مادة من المواد التي يتم توفيرها للطلاب.



أحدث التقنيات والإجراءات الخاصة بالفيديو

تقرب تيك الطلاب من التقنيات الأكثر ابتكارًا وأحدث التطورات التعليمية وإلى طليعة التقنيات والإجراءات الحالية في علم النفس. كل هذا ، في أول شخص ، بأقصى درجات الصرامة ، موضحاً ومفصلاً للمساهمة في استيعاب الطالب وفهمه. وأفضل ما في الأمر هو أن تكون قادرًا على رؤيته عدة مرات كما تريد.



ملخصات تفاعلية

يقدم فريق تيك المحتوى بطريقة جذابة وديناميكية في أقراص المحتوى بطريقة جذابة وديناميكية في أقراص الوسائط المتعددة التي تشمل الصوت والفيديو والصور والرسوم البيانية والخرائط المفاهيمية من أجل تعزيز المعرفة.

تم منح هذا النظام التعليمي الحصري الخاص بتقديم محتوى الوسائط المتعددة من قبل شركة Microsoft كـ "حالة نجاح في أوروبا".



قراءات تكميلية

مقالات حديثة ووثائق إجماع وإرشادات دولية ، من بين أمور أخرى. في مكتبة تيك الافتراضية ، سيتمكن الطالب من الوصول إلى كل ما يحتاجه لإكمال تدريبيه.





تحليل الحالات التي تم إعدادها وتوجيهها من قبل خبراء

التعلم الفعال يجب أن يكون بالضرورة سياقياً. لهذا السبب ، تقدم تيك تطوير حالات حقيقية يقوم فيها الخبير بتوجيه الطالب من خلال تنمية الانتباه وحل المواقف المختلفة: طريقة واضحة ومباشرة لتحقيق أعلى درجة من الفهم.



الاختبار وإعادة الاختبار

يتم تقييم معرفة الطالب بشكل دوري وإعادة تقييمها في جميع أنحاء البرنامج ، من خلال أنشطة وتمارين التقييم الذاتي والتقييم الذاتي بحيث يتحقق الطالب بهذه الطريقة من كيفية تحقيقه لأهدافه.



فصول الماجستير

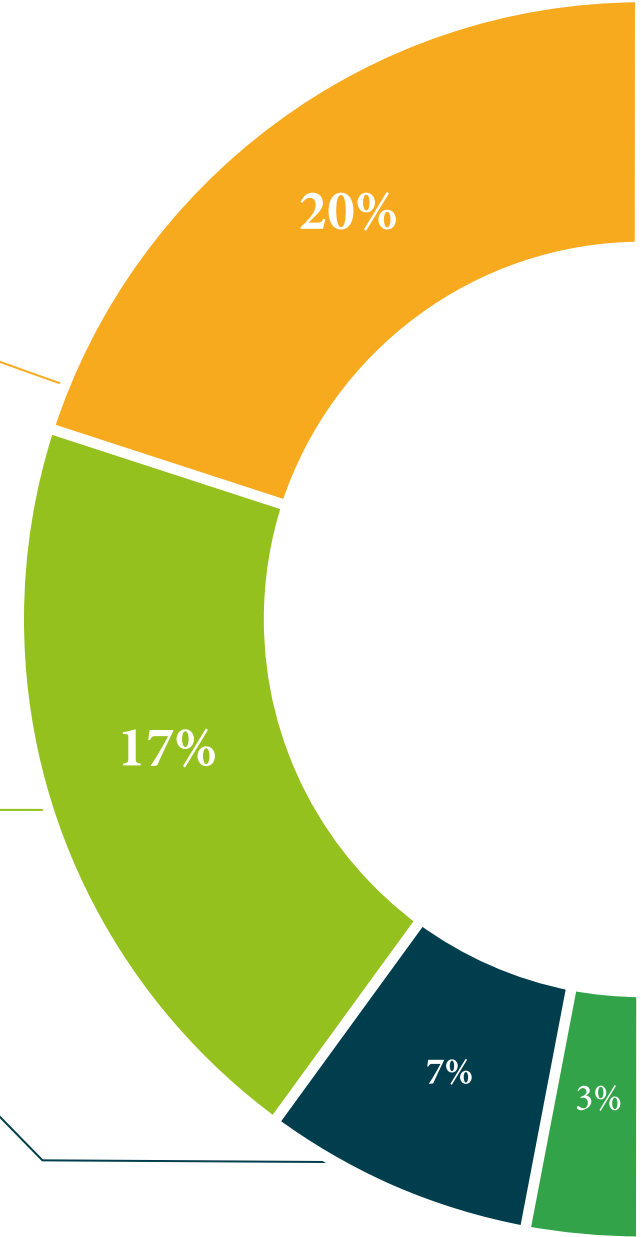
هناك أدلة علمية على فائدة ملاحظة طرف ثالث من الخبراء.

ما يسمى بالتعلم من خبير يقوي المعرفة والذاكرة ، ويولد الأمان في القرارات الصعبة في المستقبل.



مبادئ توجيهية سريعة للعمل

تقدم تيك محتوى الدورة الأكثر صلة في شكل صحائف وقائع أو أدلة عمل سريعة. طريقة تركيبية وعملية وفعالة لمساعدة الطالب على التقدم في تعلمهم.



المؤهل العلمي

درجة الماجستير شهادة خاصة في تقويم الأسنان و جراحة عظام الوجه والأسنان، تضمن لك بالإضافة إلى التدريب الأكثر صرامة وحدائقة ، الحصول على درجة الماجستير الخاصة التي تصدرها جامعة TECH التكنولوجية.



أكمل هذا البرنامج بنجاح واحصل على شهادتك الجامعية دون السفر
أو الأعمال الورقية المرهقة "



المستقبل

الصحة

الثقة

الأشخاص

التعليم

المعلومات

الأوصياء الأكاديميون

الضمان

الاعتماد الأكاديمي

التدريس

المؤسسات

المجتمع

التقنية

الالتزام

التعلم

tech الجامعة
التكنولوجية

ماجستير خاص

تقويم الأسنان جراحة عظام الوجه والأسنان

« طريقة التدريس: أونلاين

« مدة الدراسة: 12 شهر

« المؤهل الجامعي من: TECH الجامعة التكنولوجية

« عدد الساعات المخصصة للدراسة: 16 ساعات أسبوعيًا

« مواعيد الدراسة: وفقًا لوتيرتك الخاصة

« الامتحانات: أونلاين

ماجستير خاص

تقويم الأسنان و جراحة عظام الوجه والأسنان