

ماجستير شهادة خاصة
زراعة الأسنان وجراحة الفم





الجامعة
التكنولوجية **tech**

ماجستير شهادة خاصة زراعة الأسنان وجراحة الفم

- « طريقة التدريس: أونلاين
- « مدة الدراسة: 12 شهر
- « المؤهل الجامعي من: TECH الجامعة التكنولوجية
- « عدد الساعات المخصصة للدراسة: 16 ساعات أسبوعيًا
- « مواعيد الدراسة: وفقًا لوتيرتك الخاصة
- « الامتحانات: أونلاين

رابط الدخول إلى الموقع الإلكتروني: www.techitute.com/ae/dentistry/professional-master-degree/master-implantology-oral-surgery

الفهرس

01

المقدمة

صفحة 4

02

الأهداف

صفحة 8

03

الكفاءات

صفحة 14

04

هيكل الإدارة وأعضاء هيئة تدريس الدورة التدريبية

صفحة 18

05

الهيكل و المحتوى

صفحة 26

06

المنهجية

صفحة 34

07

المؤهل العلمي

صفحة 42

01 المقدمة

أدت التطورات التكنولوجية إلى حصول المرضى الذين يذهبون إلى طبيب الأسنان على العلاج الأنسب وفقاً لمرضهم. إن التطورات في المواد الحيوية أو الغرسات التي تساعد على تقليل وقت العلاج هم مجرد غيض من فيض في أحد الفروع الصحية ، والتي تتطلب بشكل متزايد المهنيين الذين هم على دراية بالتقدم العلمي الحديث. ومع ذلك ، فإن هذا يعني أن المتخصصين أنفسهم هم الذين يجب أن يقوموا بتحديث معرفتهم باستمرار. ولدت هذه الشهادة بهدف تقديم أحدث المعلومات في هذا المجال من خلال محتوى مبتكر للوسائط المتعددة يتم تدريسه عبر الإنترنت بنسبة 100 ٪ من قبل فريق تدريس متخصص في هذا المجال.



بفضل برنامج ماجستير شهادة خاصة ، ستحصل على تحديث أعمق في زراعة الأسنان وجراحة
الفم ، مع نظام أكاديمي رشيق ومرن "



هذا ماجستير شهادة خاصة في زراعة الأسنان وجراحة الفم يحتوي على البرنامج العلمي الأكثر اكتمالا وحداثة في السوق. ومن أبرز الميزات:

- ♦ تطوير الحالات السريرية المقدمة من قبل خبراء في زراعة وجراحة الفم
- ♦ محتوياتها البيانية و التخطيطية و العملية بشكل بارز التي يتم تصورها من خلالها ، تجمع المعلومات العلمية و المساعدة حول تلك التخصصات الطبية التي لا غنى عنها في الممارسة المهنية
- ♦ المستجدات التشخيصية-العلاجية في التقييم والتشخيص والتدخل في وراثة الأسنان وجراحة الفم
- ♦ تحتوي على تدريبات عملية حيث يتم إجراء عملية التقييم الذاتي لتحسين التعليم
- ♦ اختبارات الإقونات السريرية والتصوير للأغراض التشخيصية
- ♦ نظام تعلم تفاعلي قائم على الخوارزميات لاتخاذ القرار بشأن الحالات السريرية المثارة
- ♦ التركيز بشكل خاص على طب الأسنان القائم على الأدلة ومنهجيات البحث في زراعة الأسنان وجراحة الفم
- ♦ كل هذا سيتم استكماله من قبل الدروس النظرية ، أسئلة للخبراء ، منتديات مناقشة حول موضوعات مثيرة للجدل وأعمال التفكير الفردي
- ♦ توفر المحتوى من أي جهاز ثابت أو محمول متصل إلى الإنترنت

يعتبر البورسلان أو السيراميك أو الحشوة الضوئية أو الزركونيوم أو التيتانيوم من أكثر المواد استخدامًا في زراعة الأسنان وجراحة الفم. ومع ذلك ، فقد فضلت التطورات التكنولوجية الكبيرة الالتزام بالمواد الحيوية أو زراعة الأسنان الرقمية. التطورات التي حدثت في مجال علم أمراض جراحة الفم وتخطيط الزرع تعني أن أطباء الأسنان يجب أن يتبعوا معدل تحديث مستمر ، والتعمق في تقنيات جديدة في الجراحة الموجهة بالكمبيوتر والتحميل الفوري أو علاج دواعم الأسنان المطبقة على علاج مريض الزرع.

مع درجة الماجستير شهادة خاصة ، سيحقق أخصائيو طب الأسنان تحديثًا كاملاً لجميع معارفهم في هذا المجال بفضل المواد التعليمية التي يقدمها فريق التدريس المتخصص الذي يقوم بتدريس هذه الدرجة. برنامج جامعي يتم تدريسه عبر الإنترنت حصريًا ، حيث سيتعمق المتخصص لأكثر من 12 شهرًا في التقنيات الجراحية الرئيسية المستخدمة للتعامل مع إصابات الأسنان المختلفة. الموارد الأكاديمية التي تستخدم أحدث التقنيات التعليمية مثل ملخصات الفيديو أو مقاطع الفيديو التفصيلية أو الرسوم البيانية التفاعلية ستجعل من السهل تحديث معلوماتك. وبالمثل ، فإن محاكاة الحالات السريرية والقراءات التكميلية ستكون مفيدة للغاية للمهني الذي يبحث عن برنامج بنهج نظري عملي.

شهادة جامعية تمثل فرصة ممتازة لأخصائي طب الأسنان ، الذي يريد أن يكون على دراية بالتقدم الذي تحرزه مهنته من خلال تنسيق أكاديمي مريح. يحتاج المتخصص الذي يحضر هذا البرنامج فقط إلى جهاز إلكتروني مزود باتصال بالإنترنت ليتمكن من الوصول إلى النظام الأساسي الافتراضي حيث يتم استضافة جدول الأعمال بالكامل. محتوى متاح منذ بداية التدريس يسمح للطلاب بتوزيع العبء التدريسي وفقًا لاحتياجاتهم. وبالتالي ، فإن درجة الماجستير شهادة خاصة مثالية للمهنيين الذين يبحثون عن تعليم جيد يتوافق مع المجالات الأخرى من حياتهم الشخصية و / أو العملية.



قم بتوسيع معرفتك في مجال زراعة الأسنان وجراحة الفم من خلال هذا البرنامج ، حيث ستجد أفضل المواد التعليمية مع الحالات السريرية الحقيقية ”

تعرف مع TECH على أحدث التطورات في علم أمراض جراحة الفم ،
بما في ذلك الموضوعات المكثفة المخصصة للضرس الثالث ، بما في ذلك
الأنياب ، بالإضافة إلى عمليات احتباس الأسنان الأكثر شيوعًا.

تعمق في البرنامج الرئيسي المستخدم في الجراحة الموجهة والتحميل الفوري ، مع
مراجعة شاملة لأحدث منهجيات عمل طب الأسنان.

سوف تصل إلى المحاكاة والحالات الحقيقية لتقنيات الجراحة
المختلفة ، التقويم على الأسنان المزروعة والمضاعفات المعتادة ،
مما يمنحك سياقًا فريدًا في مجال زراعة الأسنان وجراحة الفم”



البرنامج يضم في هيئة التدريس متخصصين في المجال والذين يصبون خبراتهم العملية في هذا التدريب ، بالإضافة إلى متخصصين معترف بهم من مجتمعات
رائدة وجامعات مرموقة.

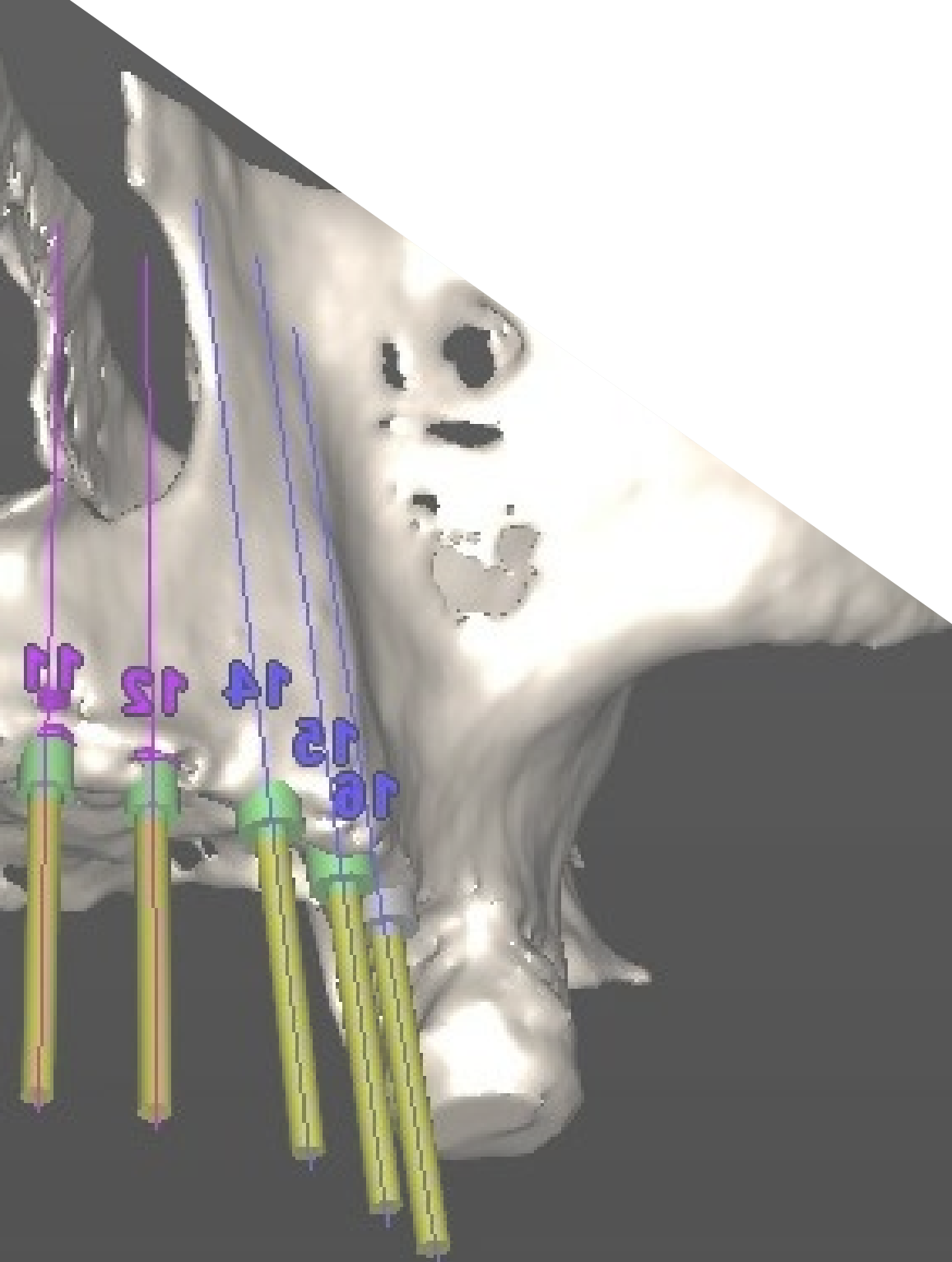
محتوى الوسائط المتعددة خاصتها، الذي تم تطويره بأحدث التقنيات التعليمية ، سيسمح لمهني التجميل بالتعلم حسب السياق ، بما معناه ، بيئة محاكاة
سيوفر تدريبًا غامرًا مبرمجًا للتدريب في مواقف حقيقية.

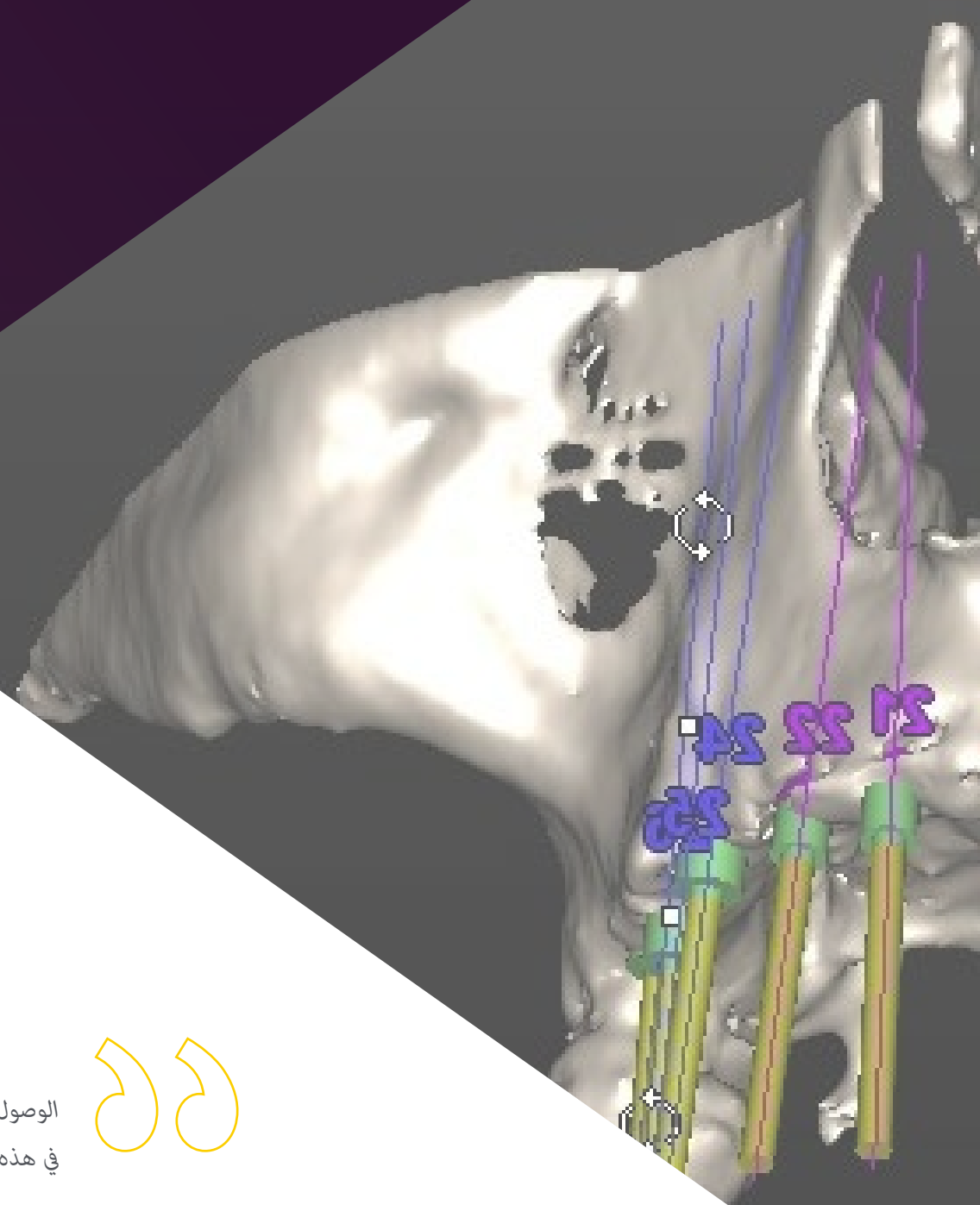
يركز تصميم هذا البرنامج على التعلم القائم على المشكلات ، والذي يجب على المهني من خلاله محاولة حل الحالات المختلفة للممارسة المهنية التي تُطرح
على مدار هذا البرنامج. للقيام بذلك ، سيحصل على مساعدة من نظام جديد من مقاطع الفيديو التفاعلية التي أعدها خبراء معترف بهم.



02 الأهداف

الهدف من هذا البرنامج هو تحديث معرفة طبيب الأسنان ، وتقديم منهج متقدم في زراعة الأسنان وجراحة الفم يتضمن التقنيات الرئيسية والمواد والنماذج الجراحية المطبقة وفقاً للتشخيصات المختلفة لكل مريض. نظام إعادة التعلم سيجعل من السهل على المحترف تحقيق هذه الأهداف ، من خلال تكرار المحتوى بحيث يكون التقدم من خلال البرنامج عبر الإنترنت أكثر طبيعية وتقديمية





الوصول على مدار 24 ساعة في اليوم إلى مكتبة موارد الوسائط المتعددة التي تقدمها *TECH*
في هذه الشهادة "



الأهداف العامة



- ♦ تحديث المعرفة النظرية والعملية لطبيب الأسنان في المجالات المختلفة لجراحة الفم وزراعة الأسنان ، من خلال طب الأسنان القائم على الأدلة
- ♦ تعزيز استراتيجيات العمل القائمة على نهج متعدد التخصصات للمرضى المرشحين لجراحة الفم أو إعادة التأهيل باستخدام زراعة الأسنان
- ♦ تعزيز اكتساب القدرات والمهارات التقنية ، من خلال نظام سمعي بصري قوي ، وإمكانية التطوير من خلال ورش عمل المحاكاة عبر الإنترنت و / أو التدريب المحدد
- ♦ تشجيع التحفيز المهني من خلال التدريب المستمر والبحث

الأهداف الخاصة



الوحدة 1. التشخيص

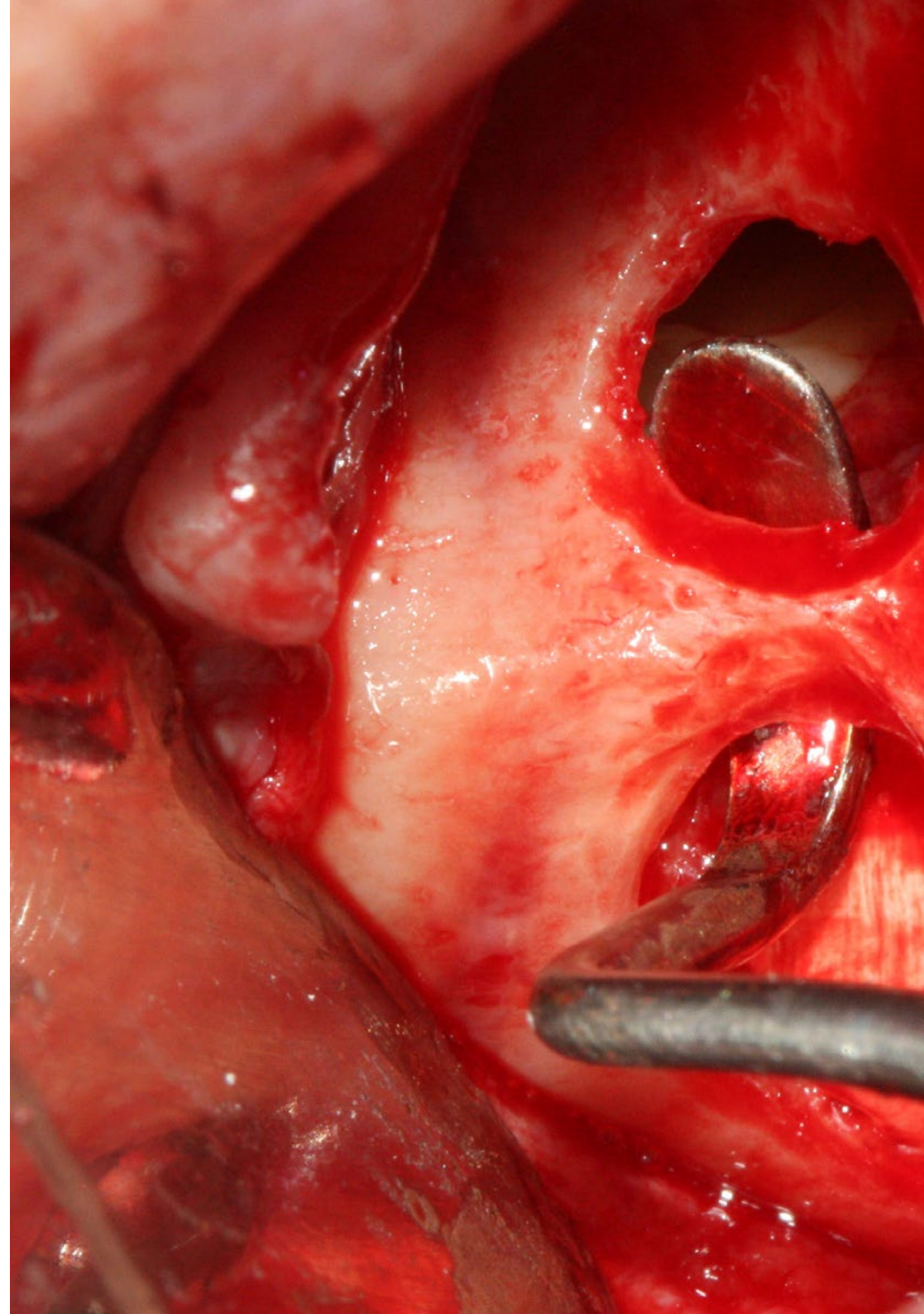
- ♦ شرح العملية المناسبة لأداء التاريخ السريري قبل الجراحة
- ♦ حدد الإجراء الجراحي الذي يجب اتباعه بمجرد إجراء الاختبارات
- ♦ التحليل والتعمق في الأمراض الأكثر شيوعاً التي تحدث في تجويف الفم
- ♦ نجدة المريض في حالة الطوارئ الطبية
- ♦ إجراء عمليات تحليلية للتشخيصات الطبية الصحيحة التي تكون بمثابة نقطة انطلاق للإجراء الجراحي

الوحدة 2. علم أمراض جراحة الفم

- ♦ تحديد الأمراض الرئيسية التي تحدث بشكل شائع في المرضى
- ♦ التعمق في العمليات الجراحية وطريقة تنفيذها من أجل الاستخدام الصحيح للعملية الجراحية
- ♦ وصف الأمراض المحتملة التي يمكن أن تحدث بعد عملية جراحة الفم
- ♦ وصف التوصيات لمتابعة واستخدام الأدوية لتخفيف الألم
- ♦ تشخيص الأسباب التي تؤدي إلى نتائج عكسية للعمليات سيئة الأداء

الوحدة 3. تخطيط الزرع

- ♦ وصف تشريح مجمع الجمجمة والفكين: الصلة الجراحية وزرع الأسنان
- ♦ تحديد التفاعلات الدوائية وشرح التقنيات الإشعاعية اللازمة لتشخيص الزرع
- ♦ تحليل التقنيات المطلوبة للتخطيط الصحيح للزرع
- ♦ تنظيم الأدوات والأدوية اللازمة لإجراء عملية الزرع



الوحدة 4. زراعة الأسنان والاندماج العظمي

- ♦ وصف الجوانب الرئيسية المحيطة بعمليات الاندماج العظمي
- ♦ تحديد الأجزاء العظمية المشاركة في عمليات زرع الفم
- ♦ تحليل الإدارة الصحيحة للزرع بحيث تتسجم مع كل تجويف عظمي للوجه
- ♦ تحديد المواد التي يتم تصنيع تقويمات وطقم الأسنان منها
- ♦ تحديد الأجزاء العظمية الشديدة التي يمكن استبدالها بالإجراءات الجراحية والأجزاء الأخرى التي يمكن استبدالها بطقم أسنان

الوحدة 5. تقنية الجراحة الأساسية في زراعة الأسنان

- ♦ وصف الإجراءات الجراحية الأساسية: الشقوق ، أنواع السديلة ، الغرز
- ♦ شرح الإجراءات الجراحية للقلع واستئصال اللجام
- ♦ شرح الإجراءات الجراحية على مرحلة واحدة و مرحلتين ، وإعداد المجال الجراحي ، وإتقان بروتوكولات التعقيم

الوحدة 6. المواد الحيوية وتجديد العظام الموجه

- ♦ تحديد آليات العظام البيولوجية في تجديد العظام الموجه
- ♦ تحليل المواد وتكوين طقم الأسنان لتجنب استخدام العمليات التي تؤثر على تجديد العظام
- ♦ وصف الرعاية التي يجب اتخاذها بعد العملية الجراحية
- ♦ تحدد مقدار الوقت الذي يستغرقه نظام العظام حتى يتجدد بالكامل بعد إجراء زرع الشدق

الوحدة 7. رفع الجيوب الأنفية الفكية

- ♦ شرح عملية رفع الجيوب الأنفية ، وتطعيم عظم الفم ، والتقنيات الجراحية لارتفاع الفك السفلي
- ♦ تحليل إجراء التطعيم في تقنيات الرفع الجراحية
- ♦ وصف العملية الصحيحة لرفع الجيوب الفكية
- ♦ التعمق في العملية الجراحية لرفع الجيوب الأنفية الفكية
- ♦ تطبيق تقنيات ما بعد الجراحة لاستعادة وتطور رفع الجيوب الأنفية الفكية

الوحدة 8. زراعة الأسنان الفورية

- ♦ ربط زراعة الأسنان بالأمراض الطبية للمريض وباقي تخصصات طب الأسنان وكذلك أخذ العينات
- ♦ تطبيق التقنيات في زراعة الأسنان الفورية
- ♦ تطبيق المعرفة في الأسنان المفردة والجسور الجزئية وفي الترميمات مع التحميل الفوري

الوحدة 9. تقنيات الجراحات المتقدمة في زراعة الأسنان

- ♦ تطبيق التقنيات الجراحية للحصول على الثبات الأولي للغرس في المواقف الملائمة مع توفر كبير للعظام
- ♦ تطبيق تقنيات تكبير التواءات السنخية قبل الزرع مع تجديد الأنسجة الرخوة والصلبة
- ♦ تحديد العمليات الجراحية ذات المضاعفات الأكبر ووضعا موضع التنفيذ مع مراعاة الأسس والإجراءات
- ♦ تحليل النماذج الجراحية الجديدة المطبقة على الزراعة الحديثة

الوحدة 10. طب اللثة المطبق على علاج مريض الزرع

- ♦ وصف تقنيات الصيانة ، وكذلك التعديلات المحيطة بالزرع وعلاجاتها
- ♦ وصف تقنيات إدارة الأنسجة الرخوة المختلفة لاستخدامها أثناء جراحات الزرع وكذلك العمليات الجراحية التجديدية

الوحدة 11. طقم الأسنان فوق الزرع

- ♦ إجراء عمليات إعادة تأهيل كاملة ، وتعديلات في الأبعاد العمودية ، إلخ.
- ♦ تحديد المواد المستخدمة في إنشاء طقم الأسنان واستخدامها السليم في عمليات الزرع
- ♦ تطوير العينات الطبية التي تسمح بتحديد ترس العظام لزرع الأسنان على الأجزاء الطبيعية

الوحدة 12. طقم الأسنان فوق الزرع في المريض عديم الأسنان تمامًا

- ♦ شرح عملية زراعة الأسنان للمريض عديم الأسنان
- ♦ تحديد إجراء زراعة الأسنان ونماذج اطقم الأسنان المناسبة لكل مريض على حدة
- ♦ التعمق في الإجراء الجراحي ووصف المواد الطبية اللازمة لتنفيذه
- ♦ إجراء العمليات الجراحية التي تسمح بزرع الأسنان للمريض عديم الأسنان
- ♦ متابعة العملية ما بعد الجراحة

برنامج يتيح لك التعرف على المواد الأكثر استخداماً مثل البورسلين والراتنج
أو الزركونيوم ، مع مراعاة حالة كل مريض ”



الوحدة 13. بدلة أسنان على الزرع في القطاع الجبالي الأمامي

- ♦ شرح عملية إجراء الجوانب المتقدمة لزرع التعويضات السنية
- ♦ إجراء دراسة للأسنان الاصطناعية تسمح بتحديد أفضل وأحدث نماذج أطقم الأسنان
- ♦ التحديد الجبالي للطرف الاصطناعي المناسب لكل عملية جراحية محددة
- ♦ إجراء دراسة التصميم والابتسامة ما بعد الجراحة
- ♦ إجراء عملية التعافي وإعادة التأهيل

الوحدة 14. الجراحة الموجهة بالحاسوب والتحميل الفوري

- ♦ تطبيق الاستخدام الجديد للتكنولوجيا في الإجراءات الجراحية
- ♦ تحليل تقنيات الإدارة الجديدة لعمليات الكمبيوتر والتحميل الفوري
- ♦ تحديد أوجه القصور في الإجراء الجراحي عن طريق الكمبيوتر والتحميل الفوري لحلها أثناء الجراحة
- ♦ تحديد الرعاية التي يجب اتخاذها عند الخضوع لعملية جراحية موجهة
- ♦ قم بتحليل العملية الجراحية وقم بتشخيص التصحيحات الجراحية الممكنة إن أمكن

الوحدة 15. الانسداد في زراعة الأسنان

- ♦ وصف خطوات تحقيق الجزء الجراحي والجزء الاصطناعي وضبط الإطباق في الأسنان المفردة والجسور الجزئية
- ♦ اشرح عملية تنفيذ الجوانب الأساسية في الأطراف الصناعية المزروعة: أخذ الانطباع ، والإفراغ ، والترتيب في المفصل وتعديل الإطباق لنفسه

الوحدة 16. مضاعفات زراعة الأسنان

- ♦ تحديد الإجراءات الجراحية التي حدثت بشكل خاطئ في المرضى الذين يعانون من صعوبات في الفم وعدم الراحة
- ♦ الأخذ في اعتبارك المضاعفات الشائعة التي تظهر في الإجراءات الجراحية سيئة الأداء وتصحيحها الفوري المحتمل
- ♦ تحديد المواد المتوافقة مع تشخيص المريض بحيث لا تؤثر على شفائهم أو يكون لها مضاعفات في المستقبل
- ♦ تحليل المقترحات المختلفة لطرق العمل السريع والجراحي لحل المضاعفات في زراعة الأسنان

03 الكفاءات

بمجرد الانتهاء من درجة الماجستير في زراعة الأسنان وجراحة الفم ، سيقوم أخصائي الأسنان بتوسيع المهارات المهنية اللازمة للحفاظ على الجودة وتحديث التطبيق بناءً على أحدث الأدلة العلمية. سيكون هذا ممكنًا بفضل المواد التعليمية المبتكرة التي تشكل هذه الدرجة الجامعية ، والتي يمكن للمهنيين الوصول إليها على مدار 24 ساعة يوميًا من جهاز كمبيوتر أو جهاز لوحي.



ستسمح لك درجة الماجستير شهادة خاصة بتحديث معرفتك حول التقنيات الجراحية الأكثر استخدامًا لرفع الجيوب الأنفية بشكل جانبي وقوي"





- ♦ امتلاك وفهم المعرفة في مجال الدراسة الذي يركز على أساس التعليم الثانوي العام ، وعادة ما يتم العثور عليها على مستوى ، على الرغم من أنه مدعوم بالكتب المدرسية المتقدمة ، إلا أنه يتضمن أيضاً بعض الجوانب التي تنطوي على المعرفة التي تنحدر من طليعة مجالها الدراسي
- ♦ تطبيق معرفتهم على وظيفتهم أو مهنتهم من أجل امتلاك المهارات التي يتم إظهارها عادةً من خلال تطوير الحجج والدفاع عنها وحل المشكلات في مجال دراستهم
- ♦ جمع وتفسير البيانات ذات الصلة (عادةً ضمن مجال دراستهم) لإصدار أحكام تشمل التفكير فيما يتعلق بالقضايا ذات الطبيعة الاجتماعية أو العلمية أو الأخلاقية
- ♦ نقل المعلومات والأفكار والمشكلات والحلول إلى كل من الجماهير المتخصصة وغير المتخصصة
- ♦ تطوير مهارات التعلم اللازمة لإجراء مزيد من الدراسات بدرجة عالية من الاستقلالية



- ♦ تشخيص التغيرات اللثوية التي تتطرق على الغرسات
- ♦ تطبيق تقنيات تكبير التواءات السنخية بالأنسجة الرخوة وجراحة دواعم الأسنان المسبقة
- ♦ إتقان تقنيات السديلة المخاطية الظهارية والطعم اللثوي الحر والظهارى والطعم المعنوق وجراحة اللثة التجميلية
- ♦ شرح تقنيات الصيانة حول الزرع
- ♦ تعرف على كيفية استخدام الشمع للتشريح المثالي للأسنان
- ♦ معرفة كيفية جعل ارتفاع الألواح ضرورية لإعادة التأهيل في زراعة الأسنان
- ♦ تطبيق التقنيات اللازمة لإعداد نماذج العمل
- ♦ وصف الإجراءات الجراحية على مرحلة واحدة و مرحلتين ، وإعداد المجال الجراحي ، وإتقان بروتوكولات التعقيم

- ♦ شرح تطور زراعة الأسنان
- ♦ وصف وتحليل تشريح مجمع الجمجمة والفكين وبيولوجيا الاندماج العظمي
- ♦ إجراء جمع البيانات وفحص المريض لإعداد التاريخ السريري
- ♦ تحديد الأدوية اللازمة لعلاج الزرع
- ♦ تعرف على كيفية تطبيق التقنيات الإشعاعية لتشخيص الزرع
- ♦ وصف وأخذ الطبقات للمرضى الذين لديهم غرسات عظام مدمجة وصب الطباعات التي يتم أخذها على غرسات الأسنان
- ♦ تعرف على كيفية تجميع الحالات السريرية في المفصل
- ♦ إجراء تعديل الإطباق للأطراف الصناعية المزروعة
- ♦ شرح المعايير الجمالية وتكييفها مع كل مريض
- ♦ شرح الآليات البيولوجية لتشكيل العظام
- ♦ وصف وتطبيق تجديد العظام الموجهة بالأغشية والعظام المجففة بالتجميد ، بالإضافة إلى تقنية الحصول على البلازما الغنية بعوامل النمو
- ♦ إجراء العمليات الجراحية لشد الجيوب الأنفية ، الجانبي والعلوية
- ♦ إجراء زراعة الأسنان فوراً بعد القلع
- ♦ تنفيذ تقنية أخذ عينة عظمية من الفك السفلي والارتفاق
- ♦ تحديد تطبيق الغرسات الانتقالية
- ♦ ربط زراعة الأسنان بالأمراض الطبية للمريض وباقي تخصصات طب الأسنان
- ♦ إدارة المواقف السريرية المعقدة والمتطلبية من الناحية الجمالية والوظيفية
- ♦ تطبيق التقنيات الجراحية للحصول على الثبات الأولي للغرسة
- ♦ تطبيق المعرفة في الأسنان المفردة والجسور الجزئية وفي الترميمات مع التحميل الفوري
- ♦ قم بإجراء تعديل الإطباق اللازم في التحميل الفوري

هذا البرنامج موجه بحيث يمكنك تحديث معرفتك في زراعة الأسنان وجراحة الفم ، باستخدام أحدث التقنيات التعليمية ”



هيكل الإدارة وأعضاء هيئة تدريس الدورة التدريبية

تحافظ TECH على أقصى قدر من الالتزام بجودة التدريس ، ولهذا السبب تختار بعناية جميع أعضاء هيئة التدريس الذين يشكلون كل شهادة من شهادتها. وبالتالي ، في هذا الماجستير شهادة خاصة ، سيجد طبيب الأسنان إدارة وهيئة تدريس متخصصة في الجراحة وطب اللثة وزراعة الأسنان ، مع خبرة مهنية واسعة في هذا المجال ، وكذلك في مجال التدريس. وبالمثل ، فإن قريبا سيسهل حل أي شكوك قد تطرأ على الطلاب أثناء دورة هذا البرنامج.



سيكون فريق التدريس المتخصص ذو الخبرة الواسعة مسؤولاً عن إرشادك خلال
مدة هذه الدرجة التي تبلغ 12 شهراً



المدير المُستضاف

كواحد من أبرز أعضاء مجال الأسنان، حاضر الدكتور Howard C. Tenenbaum مؤتمرات على مستوى دولي حول عدة مواضيع متعددة مثل: ألم الوجه والشم أو بيولوجيا الخلية العظمية أو علاج أمراض اللثة المقاومة للعلاج. نال العديد من الجوائز التقديرية البارزة مثل الزمالة من قبل الكلية الدولية لطبيب الأسنان (fellowship por la International College of Dentist) وأكاديمية طب الأسنان الدولية (Academy of Dentistry International) والكلية الأمريكية لطبيب الأسنان (American College of Dentist) ومؤسسة Pierre Fauchard.

وقد حصل أيضًا على العديد من الجوائز لعمله البحثي والذي كرمه جونسون آند جونسون (Johnson & Johnson)، ولعمله التعليمي في مستشفى Mount Sinai. على مؤشر هيرش (h-index) تصل فائدة أبحاثه على الأسنان إلى 52، مع آلاف من الاقتباسات لمقالاته، مع تسليط الضوء على عمله في دراسة آثار الريسفيراترول على الإجهاد التأكسدي أثناء التهاب اللثة التجريبي في فئران التجارب التي تخضع لاستنشاق دخان السجائر.

يجمع بين مسؤوليته الأكاديمية كأستاذ لطب الأسنان في جامعة تورنتو وعمله كأخصائي أسنان في مستشفى Mount Sinai في كندا. في هذا المركز نفسه شغل العديد من المناصب الإدارية، كرئيس قسم البحث في خدمة طب الأسنان في نفس الوقت وكمسؤول عن نفس الخدمة. طوال حياته المهنية، كان عضوًا في لجان وجمعيات مختلفة، بما في ذلك مجالس تحرير للمجلات The Open Journal of Dentistry و The Open Open Operedics Journal.



د. C. Tenenbaum, Howard

- ♦ حاصل على زمالة الكلية الأمريكية (Fellowship de la American College of Dentists)
- ♦ حاصل على زمالة مؤسسة (Academia Pierre Fauchard)
- ♦ عضو في: مجلس تحرير مجلة (The Open Orthopaedics Journal), مجلس تحرير مجلة (The Open Journal of Dentistry), كلية المراجعين لبرنامج المواد البحثية في كندا في المعهد الكندي لبحوث الصحة (CIHR), جمعية طب الأسنان الكندية, جمعية أبحاث طب الأسنان الكندية والدولية, جمعية البحوث الأمريكية لأبحاث العظام وكثافتها, الأكاديمية الأمريكية للثة, جمعية أطباء اللثة بأونتاريو

- ♦ أستاذ طب الأسنان, جامعة تورنتو, كندا
- ♦ رئيس الأبحاث في خدمة طب الأسنان في مستشفى Mount Sinai في كندا
- ♦ أستاذ علم اللثة في جامعة تل أبيب, إسرائيل
- ♦ أستاذ اللثة في جامعة مانتوبا, كندا
- ♦ أخصائي في مستشفى Princess Margaret بتورنتو, كندا
- ♦ رئيس طب الأسنان في مستشفى Mount Sinai بتورنتو, كندا
- ♦ مستشار إدارة الغذاء والدواء (FDA) في الولايات المتحدة
- ♦ نائب رئيس اللجنة الاستشارية الفيدرالية لرعاية الأسنان في كندا
- ♦ حاصل على الدكتوراه في علم الأحياء القموي من جامعة تورنتو, كندا
- ♦ طبيب في جراحة الأسنان من جامعة تورنتو, كندا
- ♦ حاصل على دبلومة في اللثة من جامعة تورنتو, كندا
- ♦ حاصل على زمالة الكلية الدولية لأطباء الأسنان (Fellowship de la International College of Dentists)
- ♦ حاصل على زمالة أكاديمية طب الأسنان الدولية (Fellowship de la Academy of Dentistry International)

بفضل TECH ستتمكن من التعلم مع أفضل
المحترفين في العالم”



هيكّل الإدارة

د. García-Sala Bonmatí, Fernando

- ♦ متخصص في جراحة اللثة وزراعة الأسنان
- ♦ أستاذ مشارك في جامعة فالنسيا ، قسم طب الأسنان
- ♦ مدير مشارك لماجستير زراعة الأسنان المتقدم في جامعة فالنسيا الأوروبية.
- ♦ أستاذ علم أمراض جراحة الفم بجامعة فالنسيا الأوروبية
- ♦ عضو ITI (فريق زراعة الأسنان الدولي)
- ♦ عضو SEPES
- ♦ ماجستير رسمي الزراعة الفموية المتقدمة في جامعة مدريد الأوروبية
- ♦ تدريب في جراحة الفم المخاطي الدكتور زوتشيلي في جامعة بولونيا. إيطاليا
- ♦ تدريب تجديد العظام دكتور أوربان. في بودابست، هنغاريا
- ♦ شهادة في التقدم في زراعة الأسنان وإعادة التأهيل الفموي ، كلية طب الأسنان بجامعة نيويورك. نيويورك، الولايات المتحدة الأمريكية
- ♦ بكالوريوس طب أسنان



الأستاذة

د. De Barutell Castillo, Alfonso

- ♦ متخصص في الاطراف الصناعية التجميلية وزراعة الاسنان
- ♦ أستاذ مشارك في مادة الأسنان الاصطناعية I بجامعة فالنسيا
- ♦ أستاذ لماجستير الفك الاصطناعي بجامعة فالنسيا
- ♦ حاصل على درجة الماجستير في تركيبات وزراعة الأسنان من جامعة فالنسيا
- ♦ عضو في الجمعية الإسبانية لتقويم الأسنان (SEPES)
- ♦ إقامة سريرية في سان سيباستيان ومدريد ولشبونة ونيويورك
- ♦ بكالوريوس طب أسنان

د. Cabo Nadal, Alberto

- ♦ أستاذ مشارك في وحدة تدريس التركيبات السنية والانسداد بجامعة فالنسيا
- ♦ أستاذ طب الأسنان التعويضي بالأشعة فوق البنفسجية
- ♦ أستاذ مسؤول عن الممارسة السريرية لطب الأسنان بجامعة فالنسيا الأوروبية
- ♦ إجازة في طب الأسنان من جامعة فالنسيا
- ♦ دراسات عليا. دبلوم الفك الاصطناعي من جامعة فالنسيا

هيكل الإدارة وأعضاء هيئة تدريس الدورة التدريبية | 23 tech

د. Manzanera Pastor, Ester

- متخصصة في جراحة زراعة الأسنان والجراحة التجميلية
- أستاذ علم الأمراض الجراحية بجامعة فالنسيا الأوروبية
- استاذ ماجستير التركيبات بكلية طب الاسنان جامعة فالنسيا
- مدير مشارك في الماجستير الجامعي زراعة الأسنان المتقدم في جامعة فالنسيا الأوروبية
- ماجستير علوم طب الأسنان
- عضو مجلس إدارة الجمعية الإسبانية لطب الأسنان والأطراف الصناعية التجميلية (SEPES)
- منسق التدريب عبر الإنترنت SEPES
- عضو مجلس إدارة مركز دراسات طب الأسنان في فالنسيا
- إجازة في طب تقويم الأسنان من جامعة فالنسيا
- ماجستير في طب الأسنان المتكامل وزراعة الأسنان والمواد الحيوية من جامعة مورسيا
- ماجستير في زراعة الأسنان المتقدمة من جامعة مورسيا
- ماجستير في علوم الأسنان من جامعة فالنسيا

د. Rodriguez-Bronchú, Javier

- متخصص في جراحة الفم وزراعة الأسنان المتقدمة
- المدير الطبي لعيادة اسنان آر بي
- دكتور في طب الأسنان من جامعة كاردينال هيريرا
- ماجستير رسمي الزراعة الفموية المتقدمة في جامعة مدريد الأوروبية.
- ماجستير «المفاهيم الحالية في طب الأسنان الأمريكي: التطورات في زراعة الأسنان وإعادة تأهيل الفم» كلية نيويورك لطب الأسنان ، نيويورك

د. Barberá Millán, Javier

- متخصص حصري في زراعة الأسنان
- ماجستير في جراحة الفم وزراعة الأسنان من UCV
- أستاذ وباحث في جامعة كاليفورنيا
- طالب دكتوراه في طب الأسنان من UCV

د. Brotons Oliver, Alejandro

- متخصص في جراحة اللثة وزراعة الاسنان
- مدير مشارك لماجستير زراعة الأسنان المتقدم في جامعة فالنسيا الأوروبية
- أستاذ علم أمراض جراحة الفم بجامعة فالنسيا الأوروبية
- أستاذ علم أمراض جراحة الفم بجامعة كاردينال هيريرا
- عضو AESOR و SEDO
- تدريب تجديد العظام د. أوربان في بودابست ، هنغاريا
- بكالوريوس طب أسنان
- دكتوراه في طب تقويم الأسنان من جامعة فالنسيا (دكتوراه)
- ماجستير في جراحة الفم وزراعة الأسنان من جامعة فالنسيا
- شهادة في التقدم في زراعة الأسنان وإعادة التأهيل الفموي ، كلية طب الأسنان بجامعة نيويورك

د. Sierra Sanchez, Jose Luis

- متخصص في جراحة الفم وزراعة الأسنان المتقدمة
- إجازة في طب الأسنان من جامعة مدريد الأوروبية
- ماجستير جامعي الزراعة الفموية المتقدمة في جامعة مدريد الأوروبية
- شهادة في جراحة الفم وزراعة الأسنان من قسم طب الأسنان في جامعة فالنسيا
- برنامج التدريب المستمر في معهد زراعة الأسنان BTI

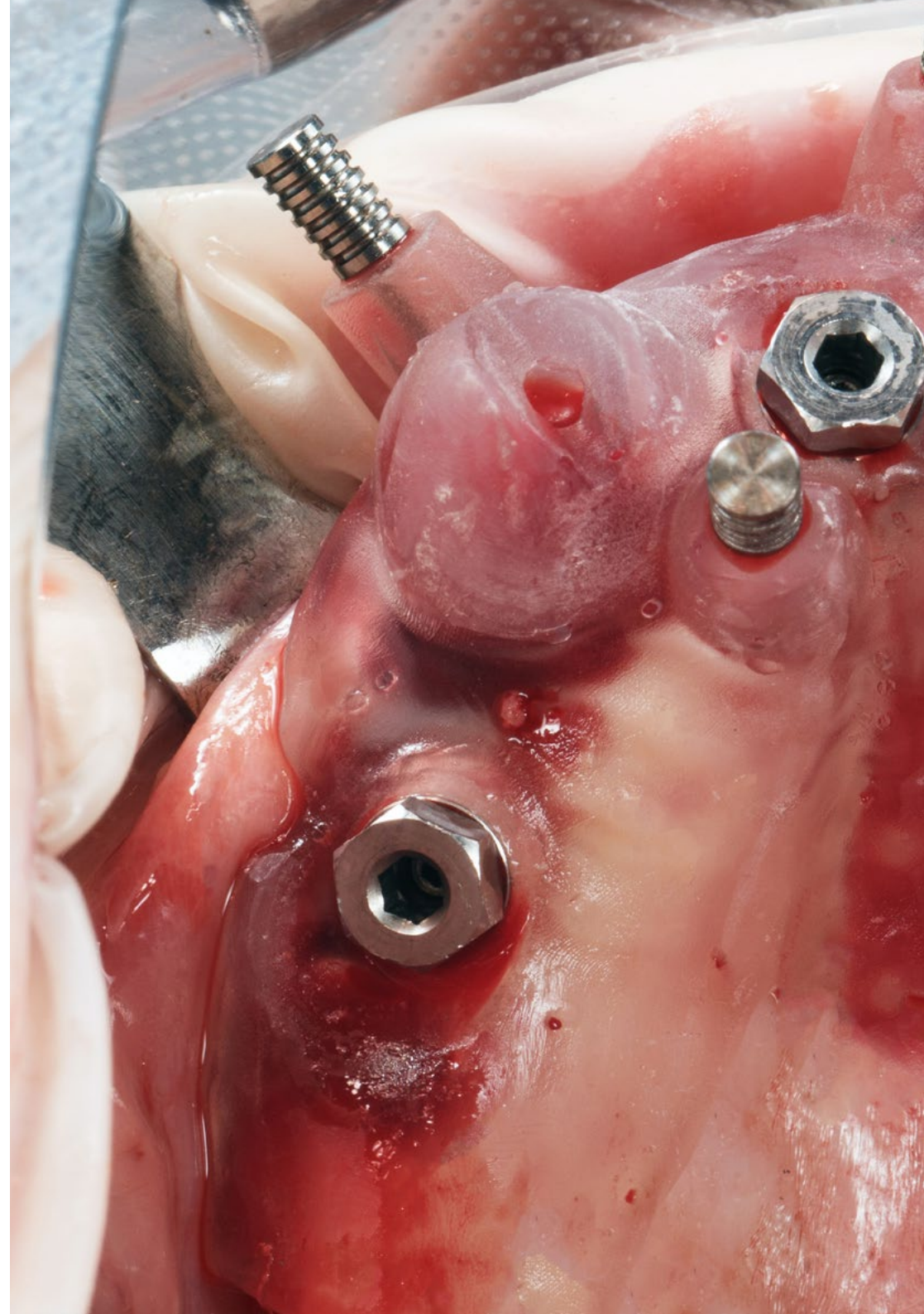
د. Plaza Espin, Andrés

- ♦ استاذ مساعد في طقم الأسنان II بكلية طب الاسنان بجامعة فالنسيا
- ♦ أستاذ متعاون لماجستير الفك الاصطناعي بجامعة فالنسيا
- ♦ دكتور في طب الأسنان من جامعة كاردينال هيريرا في فالنسيا
- ♦ ماجستير في الطب الشفوي والجراحة الفموية من جامعة فالنسيا. 2010-2011
- ♦ ماجستير رسمي في علوم الأسنان من جامعة فالنسيا. 2011-2012
- ♦ ماجستير الفك الاصطناعي من جامعة فالنسيا. 2009

دكتورة. ميلادو فاليرو ، أنا

- ♦ بكالوريوس طب أسنان. جامعة فالنسيا
- ♦ دكتور في طب الأسنان. جامعة فالنسيا
- ♦ متخصصة جامعية في زراعة الأسنان من جامعة كومبلوتسي في مدريد، (1998-1999)
- ♦ دبلوم جامعي في التركيبات السنية من جامعة فالنسيا. (2000-2001)
- ♦ استاذ مشارك في قسم التركيبات السنية والانسداد. كلية طب الأسنان بجامعة فالنسيا
- ♦ استاذ ماجستير التركيبات بكلية طب الاسنان جامعة فالنسيا
- ♦ مدير مشارك في الماجستير الجامعي زراعة الأسنان المتقدم في جامعة فالنسيا الأوروبية (2015-2016)
- ♦ ماجستير جامعي في علوم طب الأسنان 2011
- ♦ عضو مجلس إدارة الجمعية الإسبانية لطب الأسنان والأطراف الصناعية التجميلية (SEPES)
- ♦ منسق التدريب عبر الإنترنت SEPES
- ♦ عضو مجلس إدارة مركز دراسات طب الأسنان في فالنسيا

اتخذ الخطوة لمواكبة آخر التطورات في مجال زراعة
الأسنان وجراحة الفم »



الهيكل والمحتوى

تم إنشاء الهيكل الكامل للمحتويات من قبل فريق محترف على دراية بواقع طب الأسنان الأكثر صلة. خبرته في المراكز الطبية والجامعات تعطي المنهج الدراسي منهجًا نظريًا عمليًا فريدًا ، جنبًا إلى جنب مع أفضل التقنيات التعليمية التي تقدمها TECH. وبالتالي ، سيكون أمام الطلاب الذين حصلوا على هذه الدرجة خطة دراسية تتكون من 16 وحدة يتعمقون فيها في التشخيص ، وعلم أمراض جراحة الفم ، وزراعة الأسنان والاندماج العظمي أو التقنيات الجراحية الرئيسية المستخدمة. ستكون محاكاة دراسة الحالة ذات فائدة كبيرة وتطبيق مباشر في الاستشارات السريرية.



ستساعدك الحالات السريرية التي يقدمها فريق التدريس المتخصص على الاقتراب أكثر من المواقف الحقيقية التي يمكنك فيها وضع تجديد العظام الموجه موضع التنفيذ "

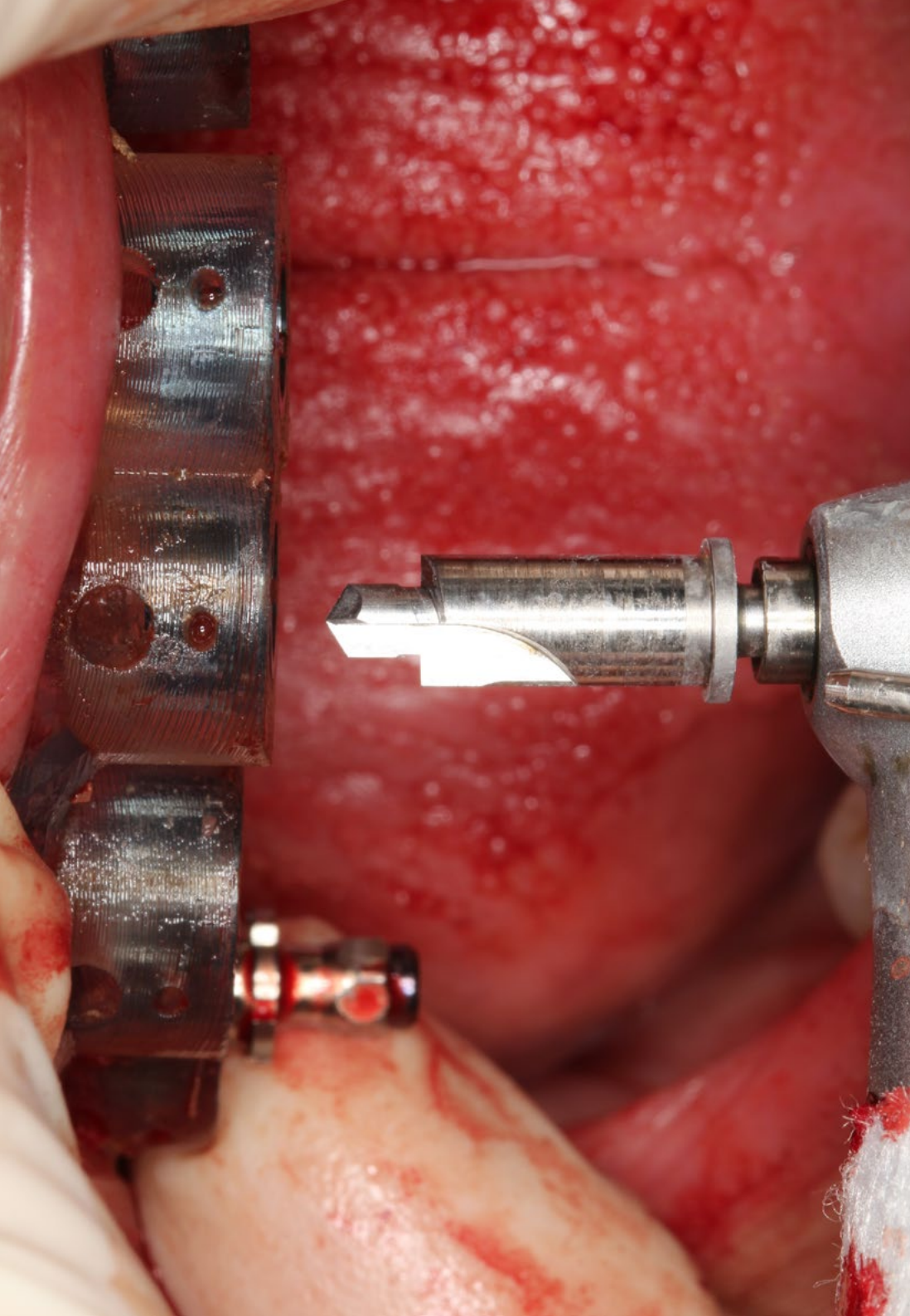


الوحدة 1. التشخيص

- 1.1. سجل التاريخ السريري: الزيارة الأولى ، سوابق المريض وتوقعات المريض
- 2.1. التقييم الطبي للمريض الجراحي
 - 1.2.1. الاختبارات التكميلية في زراعة الأسنان وجراحة الفم
- 3.1. المريض المصاب بأمراض خطيرة في زراعة الأسنان والجراحة: الاعتبارات الطبية وإدارة الأسنان
 - 1.3.1. مريض السكر
 - 2.3.1. المريض المصاب بنقص المناعة
 - 3.3.1. المريض المضاد للتخثر
 - 4.3.1. المريض الحرج طبيًا: البايكوسونيت
- 4.1. تقنيات التخدير في الجراحة وزراعة الأسنان
 - 1.4.1. الأدوية
 - 2.4.1. تقنيات التخدير الموضعي في الجراحة وزراعة الأسنان
 - 5.1. التهذئة والتخدير العام

الوحدة 2. علم أمراض جراحة الفم

- 1.2. احتباس الأسنان
 - 1.1.2. المفهوم والمسببات والإمكانيات العلاجية
- 2.2. الضرس الثالث الضامر
 - 1.2.2. علم الأمراض والمظاهر السريرية
 - 2.2.2. التشخيص والعلاج
- 3.2. علم الأمراض وعلاج الأنياب الضامرة
 - 1.3.2. التشخيص
 - 2.3.2. العلاج الجراحي
 - 3.3.2. العلاج الجراحي لتقويم الأسنان
- 4.2. جراحة ما قبل التقويم . تقنيات الأنسجة الصلبة واللينة
 - 1.4.2. الليزر في جراحة الفم
 - 2.4.2. أنواع الليزر في جراحة الفم
- 5.2. الجراحة الذروية
 - 1.5.2. المواد
 - 2.5.2. التقنيات



الوحدة 3. تخطيط الزرع

- 1.3 الفحص خارج وداخل الفم
 - 1.1.3 الفحص خارج الفم: التناظر، ثلث الوجه، المعايير الجمالية خارج الفم
 - 2.1.3 الاستكشاف داخل الفم: الأنسجة الصلبة والأنسجة الرخوة والانسداد والمفصل الفكي الصدغي
 - 2.3 أخذ الانطباع ودراسة النماذج في زراعة الأسنان
 - 1.2.3 مواد وتقنيات الانطباع في تشخيص الزرع
 - 2.2.3 القوس الوجهي و المونتاج في المفصل الشبه قابلة للتعديل
 - 3.3 الشمع التشخيصي والجوائر الإشعاعية
 - 1.3.3 تقنيات الشمع والاعتبارات السريرية
 - 2.3.3 الجوائر الإشعاعية: التصنيف والتحضير في المختبر
 - 4.3 التشخيص الإشعاعي في زراعة الأسنان
 - 1.4.3 تصنيف التقنيات
 - 2.4.3 التخطيط ثنائي الأبعاد
 - 3.4.3 التصوير المقطعي المحوسب للشعاع المخروطي (TCBC): برامج التخطيط
 - 5.3 السجلات الفوتوغرافية في زراعة الأسنان
 - 6.3 تقديم خطة العلاج. الاستراتيجيات

الوحدة 5. تقنية الجراحة الأساسية في زراعة الأسنان

- 1.5 تقنيات الشق في زراعة الأسنان
 - 1.1.5 شقوق الأسنان الكلية
 - 2.1.5 شقوق الأسنان الجزئية
 - 3.1.5 شقوق في القطع التجميلي
 - 4.1.5 شقوق في تقنيات تجديد العظام الموجهة
 - 5.1.5 فلابليس
- 2.5 الأدوات الجراحية. الافتكاك والانفصال وتنظيم العظام
- 3.5 تقنيات الحفر في زراعة الأسنان
 - 1.3.5 تدريبات ومكونات الصواني الجراحية
 - 2.3.5 الحفر المتسلسل
 - 3.3.5 الحفر البيولوجي
- 4.5 الزرع على مرحلة واحدة والزرع على مرحلتين
- 5.5 الخياطة في زراعة الأسنان
 - 1.5.5 الأدوات ومواد الخياطة
 - 2.5.5 تقنيات الخياطة

الوحدة 4. زراعة الأسنان والاندماج العظمي

- 1.4 مراجعة تاريخية ومصطلحات عامة لزراعة الأسنان
 - 1.1.4 تطور زراعة الأسنان حتى القرن الحادي والعشرين
 - 2.1.4 المصطلحات العامة لزراعة الأسنان: المكونات والتسميات
- 2.4 بيولوجيا الاندماج العظمي
 - 1.2.4 المرحلة التهابية
 - 2.2.4 مرحلة التكاثر
 - 3.2.4 مرحلة النضج
 - 4.2.4 تكون العظام بالاتصال أو عن بعد
- 3.4 علم التشريح في زراعة الأسنان
 - 1.3.4 تشريح الفك العلوي
 - 2.3.4 تشريح الفك السفلي
 - 4.4 علم الأنسجة العظمية، وأنسجة اللثة والأنسجة المحيطة بالزرع
 - 5.4 توافر العظام في زراعة الأسنان
 - 6.4 إعداد المجال الجراحي وبروتوكولات التعقيم والتخدير
 - 1.6.4 تحضير العيادة
 - 2.6.4 التعقيم الجراحي للمريض: تمهيدى للتخدير
 - 3.6.4 التعقيم الجراحي للجراح والمساعدين

الوحدة 6. المواد الحيوية وتجديد العظام الموجه

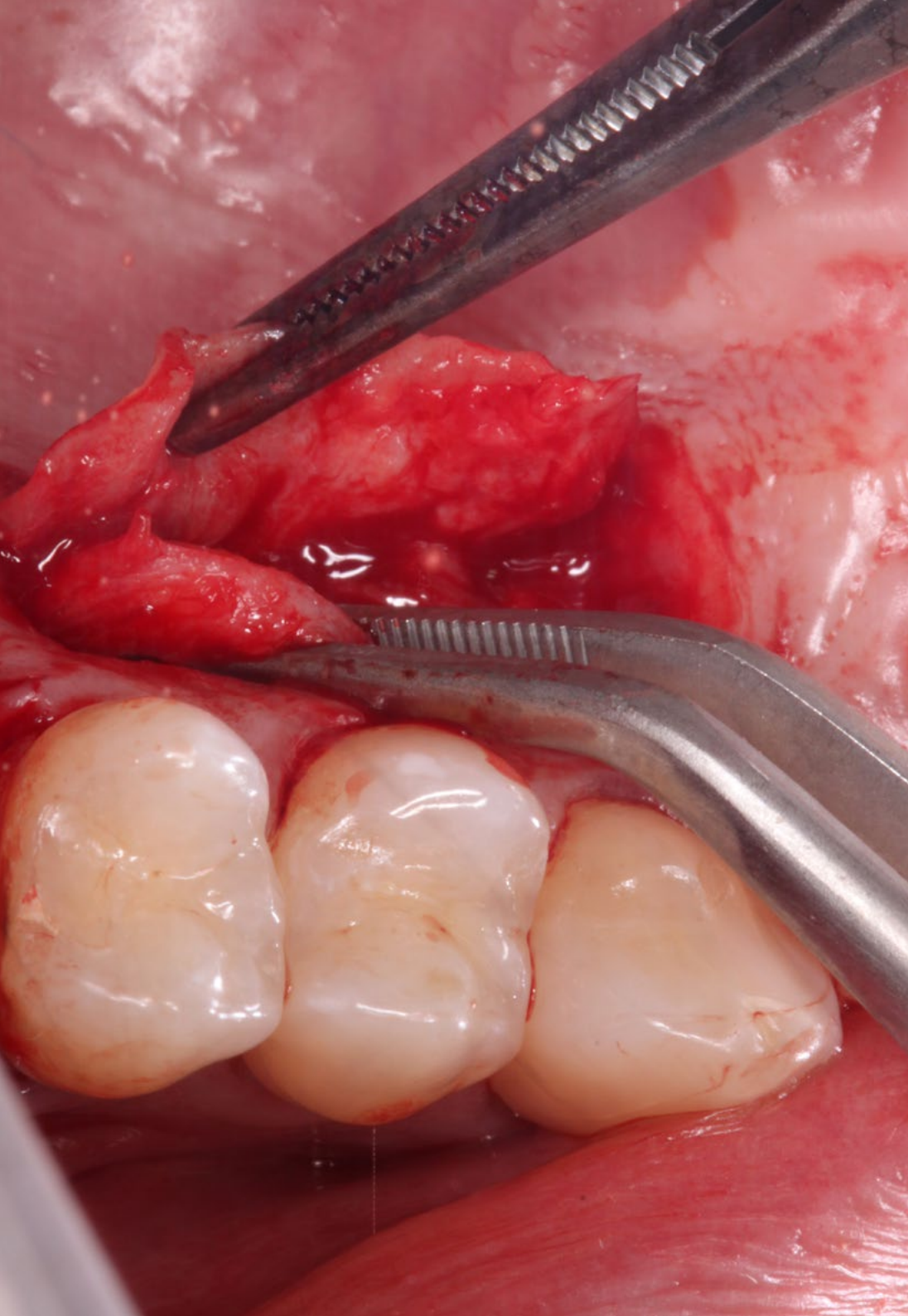
- 1.6 أنواع الطعوم العظمية والآليات البيولوجية لتكوين العظام
 - 1.1.6 التصنيف والمزايا والعيوب
 - 2.1.6 تكوّن العظام والتوصيل العظمي وحث العظام
- 2.6 الطعوم العظمية الذاتية: الذقن وفرع الفك السفلي
- 3.6 المواد الحيوية الأخرى في تجديد العظام
 - 1.3.6 الطعوم المتماثلة
 - 2.3.6 الطعوم غير المتجانسة
 - 3.3.6 الطعوم الخيفية
 - 4.3.6 البلازما غنية بعوامل النمو
- 4.6 الأغشية في تجديد العظام الموجه
 - 1.4.6 أغشية غير قابلة للامتصاص
 - 2.4.6 أغشية قابلة للامتصاص

الوحدة 7. رفع الجيوب الأنفية الفكية

- 1.7. التشخيص والذاكرة التشريحية للجيوب الفكية
- 2.7. تقنية الرفع عبر الجيوب الأنفية
- 1.2.7. رفع الجيوب الأنفية بتقنية قطع العظم
- 2.2.7. رفع الجيوب الأنفية ذو الحد الأدنى من التدخل الجراحي
- 1.2.2.7. أطقم الحفر اللاراضي
- 2.2.2.7. تقنية الكرة
- 3.7. تقنية الرفع عبر الجيوب الأنفية الجانبية
- 1.3.7. وصف التقنية خطوة بخطوة
- 2.3.7. الأنظمة الكهروضغطية
- 3.3.7. المواد الحيوية في رفع الجيوب الفكية

الوحدة 8. الزرع الفوري

- 1.8. زراعة ما بعد القلع
- 1.1.8. الجوانب الجراحية للزرع الفوري
- 1.1.1.8. الزرع الفوري
- 2.1.1.8. الزرع المبكر
- 2.8. الزرع الفوري في القطاعات الخلفية
- 3.8. التجميل الفوري
- 1.3.8. نقل ملف تعريف الطوارئ
- 2.3.8. الاحتياطات الفورية



الوحدة 11. طقم الأسنان فوق الزرع

- 1.11. الترميم كدليل لعلاج الزرع العام
 - 1.1.11. التسمية
- 2.11. أخذ الطباعات في زراعة الأسنان. نماذج العمل
 - 1.2.11. مواد الطباعة في زراعة الأسنان
 - 2.2.11. تقنيات الطباعة : طبقات صينية مفتوحة أو مغلقة
 - 3.2.11. إفراغ الطبقات والحصول على نموذج العمل
- 3.11. اختيار الدعامات في زراعة الأسنان
 - 1.3.11. دعامات مسبقة التشكيل
 - 2.3.11. دعامات قابلة للصب
 - 3.3.11. دعامات كاد / كام
 - 4.3.11. طقم الأسنان المباشر أو الزرع عبر الظهارة
- 4.11. مواد لطقم الأسنان على الغرسات
 - 1.4.11. طقم معدني من البورسلان
 - 2.4.11. طقم معدني من الراتنج
 - 3.4.11. طقم الزركونيم
- 5.11. الطقم المثبت بالبراغي مقابل. الطقم المثبت
 - 1.5.11. الاستطبائيات
 - 2.5.11. المميزات والعيوب
- 6.11. أخذ اللون
 - 1.6.11. خريطة الألوان وأدلة الألوان ومقاييس الألوان
 - 2.6.11. تقنية أخذ اللون
- 7.11. أطقم الأسنان ذات التسلسل السري على الغرسات في التيجان المفردة والجسور الجزئية

الوحدة 9. التقنيات الجراحية المتقدمة في زراعة الأسنان

- 1.9. التوسع في ريدج
 - 1.1.9. توسيع ريدج مع الأدوات اليدوية
 - 2.1.9. توسيع ريدج مع الموسعات الآلية
- 2.9. غرسات جناحية
- 3.9. الغرسات الوجنية
- 4.9. العلاج بزراعة الأسنان بدون تطعيم
 - 1.4.9. غرسات قصيرة
 - 2.4.9. الغرسات الضيقة
 - 3.4.9. غرسات في الزاوية

الوحدة 10. طب اللثة المطبق على علاج مريض الزرع

- 1.01. المفاهيم الأساسية لطب دواعم الأسنان المطبقة على المريض الذي يستخدم الغرسات
 - 1.1.01. تشخيص اللثة
 - 2.1.01. خطة التشخيص والعلاج
- 2.01. إجراءات الغشاء المخاطي لزيادة الأنسجة الكيراتينية
 - 1.2.01. تطعيم اللثة الحر
 - 2.2.01. الطعوم الثنائية الرقائقية
- 3.01. إجراءات الغشاء المخاطي لزيادة حجم النسيج الضام
 - 1.3.01. الطعوم تحت الظهارة الحرة
 - 2.3.01. تطعيم عنق
- 4.01. تقنيات الحفاظ على التنوءات السنخية
- 5.01. الصيانة في زراعة الأسنان
 - 1.5.01. تقنيات النظافة
 - 2.5.01. المراجعات والصيانة في زراعة الأسنان

الوحدة 21. طقم الأسنان فوق الزرع في المريض عديم الأسنان تمامًا

- 1.12. خيارات العلاج للمريض عديم الأسنان تمامًا
 - 1.1.12. وضعيات الزرع الرئيسية
 - 2.12. ترميمات كاملة قابلة للإزالة
 - 1.2.12. المفهوم
 - 2.2.12. أطقم الأسنان مع المراسي الفردية
 - 3.2.12. أطقم الأسنان فوق الصفائح
 - 4.2.12. أطقم الأسنان ذات التسلسل السريري على الغرسات في المرضى عديمي الأسنان تمامًا والذين يعالجون بأطقم الأسنان
- 3.12. استكمال عمليات إعادة التأهيل الثابتة مع أطقم الأسنان الهجينة
 - 1.3.12. المفهوم
 - 2.3.12. المواد: طقم معدني وراتنج معدني ثابت
 - 3.3.12. أطقم الأسنان ذات التسلسل السريري على الغرسات في المرضى عديمي الأسنان تمامًا والذين يعالجون بأطقم الأسنان الهجينة
 - 4.12. استكمال عمليات إعادة التأهيل الثابتة مع أطقم الأسنان الثابتة
 - 1.4.12. المفهوم
 - 2.4.12. المواد: معدن ، بورسلان ، زركونيوم
 - 3.4.12. أطقم الأسنان ذات التسلسل السريري على الغرسات في المرضى عديمي الأسنان تمامًا والذين يعالجون بأطقم الأسنان الثابتة

الوحدة 31. بدلة أسنان على الزرع في القطاع الجمالي الأمامي

- 1.13. مشكلة الأسنان المفردة الأمامية
- 2.13. تجميل إعادة تأهيل الفم مع زراعة الأسنان
 - 1.2.13. التجميل الوردي
 - 2.2.13. التجميل الأبيض
- 3.13. معايير التجميل في زراعة الأسنان
 - 1.3.13. شكل الأسنان ولونها وحجمها
 - 2.3.13. تناسق اللثة
 - 4.13. إدارة التعويضات السنية للزرع الفوري بعد الاستخراج
 - 1.4.13. مؤشرات وموانع
 - 2.4.13. إدارة المؤقتات في القطاع الأمامي الجمالي
 - 3.4.13. جوانب التعويضات السنية للتثبيت الفوري للأسنان الواحدة: تجميل فوري

الوحدة 14. الجراحة الموجهة بالحاسوب والتحميل الفوري

- 1.14. مقدمة واعتبارات عامة في التحميل الفوري
 - 1.1.14. المعايير واختيار المريض مع التحميل الفوري
 - 2.14. الجراحة الموجهة بالكمبيوتر
 - 1.2.14. برامج الجراحة الموجهة
 - 2.2.14. الجائز الجراحية الموجهة: دعامة الغشاء المخاطي والأسنان والعظام
 - 3.2.14. مكونات جراحية تتكيف مع الجراحة الموجهة بالكمبيوتر
 - 4.2.14. التقنية الجراحية في الجراحة الموجهة بالحاسوب
- 3.14. الغرسات الانتقالية ، الغرسات كمرساة في تقويم الأسنان والغرسات المصغرة
 - 1.3.14. الزراعة كمرسى لتقويم الأسنان
 - 2.3.14. الغرسات المصغرة

الوحدة 15. الانسداد في زراعة الأسنان

- 1.15. أمطاط الإطباق في زراعة الأسنان
 - 1.1.15. انسداد الأسنان الكلي
 - 2.1.15. انسداد الأسنان الجزئية
- 2.15. الجبائر الإطباقية
- 3.15. تعديل الانسداد و الإطباق الانتقائي

الوحدة 16. مضاعفات زراعة الأسنان

- 1.16. الطوارئ والمضاعفات في جراحة الزرع: ما هم وكيف يتم حلها؟
 - 1.1.16. مضاعفات فورية
 - 2.1.16. المضاعفات المتأخرة
- 2.16. مضاعفات زراعة الأسنان
- 3.16. المضاعفات التعويضية في زراعة الأسنان
 - 1.3.16. المفهوم
 - 2.3.16. التشخيص
 - 3.3.16. العلاج غير الجراحي والجراحي
 - 4.3.16. الموافقة المستنيرة والتداعيات القانونية



المنهجية

يقدم هذا البرنامج التدريبي طريقة مختلفة للتعلم. تم تطوير منهجيتنا من خلال وضع التعلم الدوري: إعادة التعلم. يُستخدم نظام التدريس هذا، على سبيل المثال، في أرقى كليات الطب في العالم، وقد تم اعتباره من أكثر الكليات فعالية من خلال المنشورات ذات الأهمية الكبيرة مثل مجلة نيو إنجلاند الطبية.

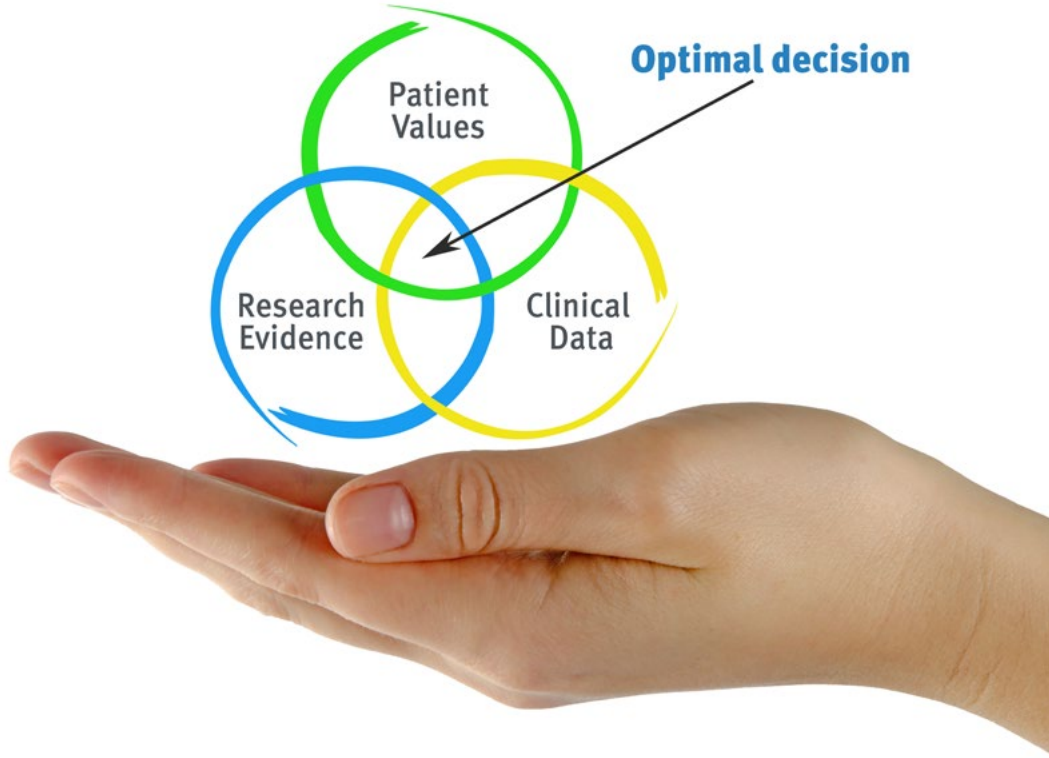




اكتشف منهجية إعادة التعلم، وهو نظام يتخلى عن التعلم الخطي التقليدي ليأخذك عبر أنظمة التدريس الدورية: طريقة تعلم أثبتت فعاليتها للغاية، لا سيما في الموضوعات التي تتطلب الحفظ"

في تيك نستخدم طريقة الحالة

في موقف سريري معين، ماذا يجب أن يفعل المحترف؟ خلال البرنامج، ستواجه العديد من الحالات السريرية المحاكية، بناءً على مرضى حقيقيين سيتعين عليك فيها التحقيق، ووضع الفرضيات، وأخيراً حل الموقف. هناك أدلة علمية وفيرة على فعالية الطريقة. يتعلم المتخصصون بشكل أفضل وأسرع وأكثر استدامة بمرور الوقت.



مع تيك يمكنك تجربة طريقة للتعلم تعمل على تحريك أسس الجامعات التقليدية في جميع أنحاء العالم

وفقاً للدكتور جيرفاس، فإن الحالة السريرية هي العرض المعلق لمريض، أو مجموعة من المرضى، والتي تصبح "حالة"، مثلاً أو نموذجاً يوضح بعض المكونات السريرية المميزة، إما بسبب قوتها التعليمية، أو بسبب ندرته أو ندرته. من الضروري أن تستند الحالة إلى الحياة المهنية الحالية، في محاولة لإعادة إنشاء عوامل التكيف الحقيقية في الممارسة المهنية لطبيب الأسنان.



هل تعلم أن هذه الطريقة تم تطويرها عام 1912 في جامعة هارفارد لطلاب القانون؟ تتكون طريقة الحالة من تقديم مواقف حقيقية معقدة حتى يتمكنوا من اتخاذ القرارات وتبرير كيفية حلها. في عام 1924 تم تأسيسها كطريقة معيارية للتدريس في جامعة هارفارد.

تبرر فعالية هذه الطريقة بأربعة إنجازات أساسية:

1. أطباء الأسنان الذين يتبعون هذه الطريقة لا يحققون فقط استيعاب المفاهيم ، بل يطورون أيضًا قدرتهم العقلية ، من خلال تمارين لتقييم المواقف الحقيقية وتطبيق المعرفة.

2. يتخذ التعلم شكلًا قويًا في المهارات العملية التي تتيح للطلاب اندماجًا أفضل في العالم الحقيقي.

3. يتم تحقيق استيعاب أبسط وأكثر كفاءة للأفكار والمفاهيم ، وذلك بفضل نهج المواقف التي نشأت من الواقع.

4. يصبح الشعور بكفاءة الجهد المستمر حافزًا مهمًا للغاية للطلبة ، مما يترجم إلى اهتمام أكبر بالتعلم وزيادة الوقت المخصص للعمل في الدورة.

منهجية إعادة التعلم

تجمع نيك بفعالية بين منهجية دراسة الحالة ونظام تعلم عبر الإنترنت بنسبة 100% استناداً إلى التكرار ، والذي يجمع بين 8 عناصر تعليمية مختلفة في كل درس.

نحن نشجع دراسة الحالة بأفضل طريقة تدريس بنسبة 100% عبر الإنترنت إعادة التعلم.



سيتعلم عالم النفس من خلال الحالات الحقيقية وحل المواقف المعقدة في بيئات التعلم المحاكاة. تم تطوير هذه التدريبات من أحدث البرامج التي تسهل التعلم الغامر.

تقع في الطليعة التربوية العالمية ، تمكنت طريقة إعادة التعلم من تحسين مستويات الرضا العالمية للمهنيين الذين أنهوا دراستهم ، فيما يتعلق بمؤشرات الجودة لأفضل جامعة عبر الإنترنت في اللغة الإسبانية الناطقة (جامعة كولومبيا).

مع هذه المنهجية ، تم تدريب أكثر من 115000 طبيب أسنان بنجاح غير مسبوق في جميع التخصصات السريرية بغض النظر عن العبء في الجراحة. تم تطوير منهجيتنا التربوية في بيئة ذات متطلبات عالية ، مع طلاب جامعيين يتمتعون بملف اجتماعي واقتصادي مرتفع ومتوسط عمر يبلغ 43.5 عامًا.

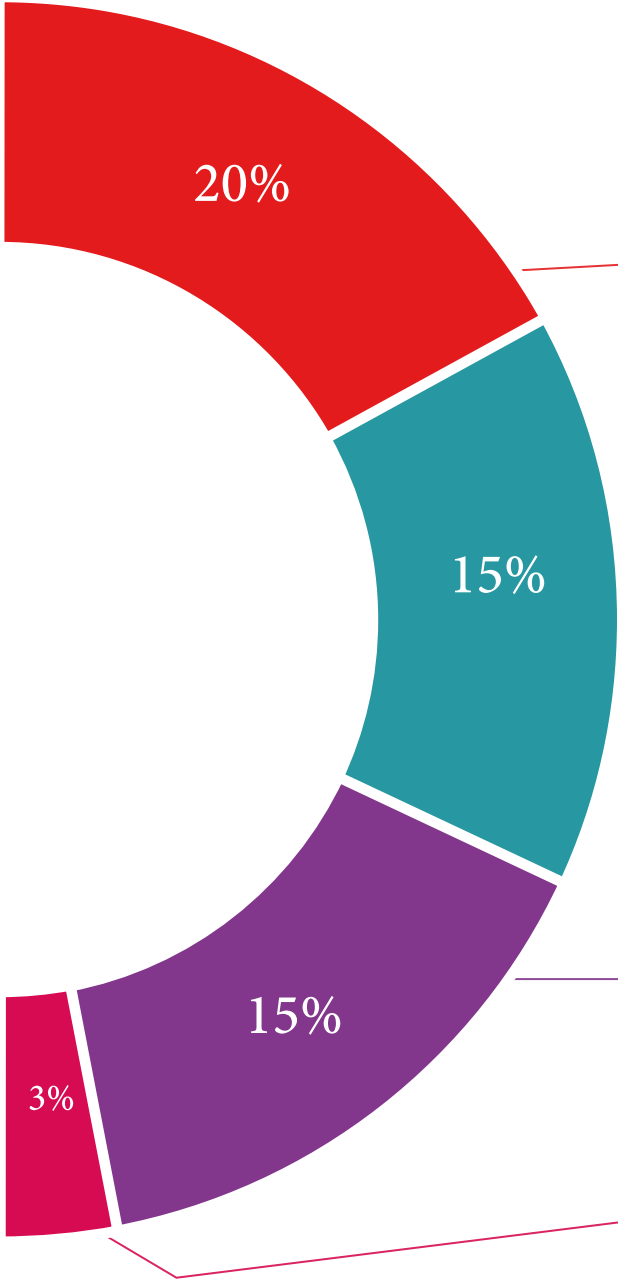
ستسمح لك إعادة التعلم بالتعلم بجهد أقل وأداء أكبر ، والمشاركة بشكل أكبر في تدريبك ، وتنمية الروح النقدية ، والدفاع عن الحجج والآراء المتناقضة: معادلة مباشرة للنجاح.

في برنامجنا ، التعلم ليس عملية خطية ، ولكنه يحدث في دوامة (تعلم ، وإلغاء التعلم ، والنسيان ، وإعادة التعلم). لذلك ، يتم دمج كل عنصر من هذه العناصر بشكل مركز.

الدرجة العالمية التي حصل عليها نظام تيك التعليمي هي 8.01 ، وفقًا لأعلى المعايير الدولية.

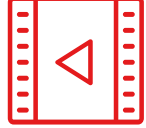


يقدم هذا البرنامج أفضل المواد التعليمية المعدة بعناية للمحترفين:



المواد الدراسية

تم إنشاء جميع المحتويات التعليمية من قبل المتخصصين الذين سيقومون بتدريس الدورة ، خاصةً له ، بحيث يكون التطوير التعليمي محددًا وملموماً حقًا. يتم تطبيق هذه المحتويات بعد ذلك على التنسيق السمعي البصري ، لإنشاء طريقة عمل تيك عبر الإنترنت. كل هذا ، مع أكثر التقنيات ابتكارًا التي تقدم قطعًا عالية الجودة في كل مادة من المواد التي يتم توفيرها للطلاب.



أحدث التقنيات والإجراءات الخاصة بالفيديو

تقرب تيك الطلاب من التقنيات الأكثر ابتكارًا وأحدث التطورات التعليمية وإلى طليعة التقنيات والإجراءات الحالية في علم النفس. كل هذا ، في أول شخص ، بأقصى درجات الصرامة ، موضحاً ومفصلاً للمساهمة في استيعاب الطالب وفهمه. وأفضل ما في الأمر هو أن تكون قادرًا على رؤيته عدة مرات كما تريد.



ملخصات تفاعلية

يقدم فريق تيك المحتوى بطريقة جذابة وديناميكية في أقراص المحتوى بطريقة جذابة وديناميكية في أقراص الوسائط المتعددة التي تشمل الصوت والفيديو والصور والرسوم البيانية والخرائط المفاهيمية من أجل تعزيز المعرفة. تم منح هذا النظام التعليمي الحضري الخاص بتقديم محتوى الوسائط المتعددة من قبل شركة Microsoft كـ "حالة نجاح في أوروبا".



قراءات تكميلية

مقالات حديثة ووثائق إجماع وإرشادات دولية ، من بين أمور أخرى. في مكتبة تيك الافتراضية ، سيتمكن الطالب من الوصول إلى كل ما يحتاجه لإكمال تدريبه.





تحليل الحالات التي تم إعدادها وتوجيهها من قبل خبراء

التعلم الفعال يجب أن يكون بالضرورة سياقياً. لهذا السبب ، تقدم تيك تطوير حالات حقيقية يقوم فيها الخبير بتوجيه الطالب من خلال تنمية الانتباه وحل المواقف المختلفة: طريقة واضحة ومباشرة لتحقيق أعلى درجة من الفهم.



الاختبار وإعادة الاختبار

يتم تقييم معرفة الطالب بشكل دوري وإعادة تقييمها في جميع أنحاء البرنامج ، من خلال أنشطة وتمارين التقييم الذاتي والتقييم الذاتي بحيث يتحقق الطالب بهذه الطريقة من كيفية تحقيقه لأهدافه.



فصول الماجستير

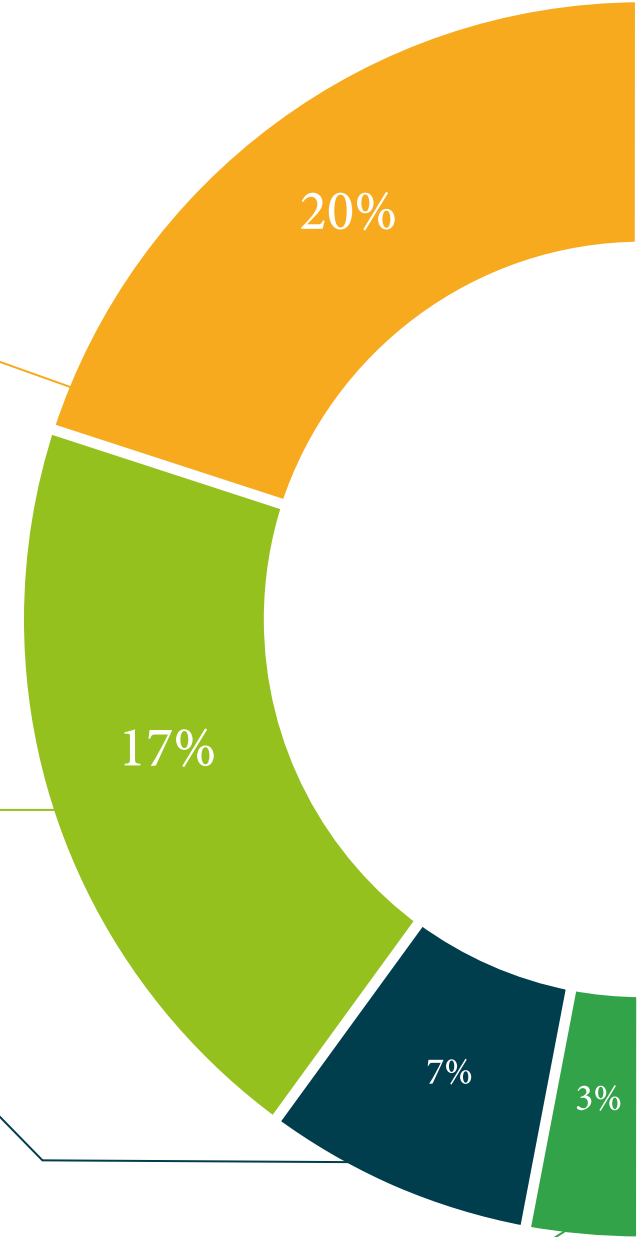
هناك أدلة علمية على فائدة ملاحظة طرف ثالث من الخبراء.

ما يسمى بالتعلم من خبير يقوي المعرفة والذاكرة ، ويولد الأمان في القرارات الصعبة في المستقبل.



مبادئ توجيهية سريعة للعمل

تقدم تيك محتوى الدورة الأكثر صلة في شكل صحائف وقائع أو أدلة عمل سريعة. طريقة تركيبية وعملية وفعالة لمساعدة الطالب على التقدم في تعلمهم.



07

المؤهل العلمي

درجة الماجستير شهادة خاصة في زراعة الأسنان وجراحة الفم ، تضمن بالإضافة إلى التدريب الأكثر صرامة وحدائق ، الحصول على درجة الماجستير الصادرة عن جامعة TECH التكنولوجية.





أكمل هذا البرنامج بنجاح واحصل على شهادتك الجامعية دون السفر أو الأعمال الورقية المرهقة "



هذا الماجستير شهادة خاصة في زراعة الأسنان وجراحة الفم وتحتوي على البرنامج العلمي الأكثر اكتمالا وحدائثا في السوق.

بعد اجتياز التقييم ، سيتلقى الطالب عن طريق البريد مع إشعار باستلام الشهادة المقابلة له ماجستير خاص صادر عن جامعة TECH التكنولوجية.

الشهادة من جامعة TECH التكنولوجية سوف تعبر عن المؤهلات التي تم الحصول عليها في درجة الماجستير ، وسوف تفي بالمتطلبات التي يطلبها عادة سوق الوظائف ، وامتحانات التوظيف ، ولجان تقييم الوظائف المهنية.

المؤهل العلمي: ماجستير شهادة خاصة في زراعة الأسنان وجراحة الفم

عدد الساعات الرسمية: 1.500 ساعة.

**ماجستير شهادة خاصة
زراعة الأسنان وجراحة الفم**

التوزيع العام للخطة الدراسية		التوزيع العام للخطة الدراسية	
الدرجة	المادة	نوع المادة	عدد الساعات
100	التشخيص	1*	
99	علم الرأس جراحة الفم	1*	1.500
99	تخطيط الزرع	1*	0
99	زراعة الأسنان والاندماج العظمي	1*	0
99	تقنية الجراحة الأساسية في زراعة الأسنان	1*	0
99	المواد الحيوية وتحديد النظم الموجهة	1*	0
99	رفع العيوب الأنفية العنقية	1*	0
99	زراعة الأسنان الفورية	1*	0
99	تقنيات الجراحات للتغطية في زراعة الأسنان	1*	0
99	طب التثنية العنقي على علاج سرطان الفم	1*	0
99	تقنية الأسنان فوق الزرع	1*	0
99	تقنية الأسنان فوق الزرع في المرضى عديمي الأسنان دائما	1*	0
99	يدلة أسنان فوق الزرع في المناطق المعالي الأساس	1*	0
99	الجراحة الموجهة بالكمبيوتر والتصميم الفوري	1*	0
99	الاندماج في زراعة الأسنان	1*	0
99	مضاعفات زراعة الأسنان	1*	0
99	إجمالي		1.500

**الجامعة
التكنولوجية**

Prof. Dr. H. J. J. J.
بروفيسور تري جيفارا نالازو
رئيس الجامعة

**الجامعة
التكنولوجية**

بموجب هذا
الدبلوم

المواطن/المواطنة مع وثيقة تحقيق شخصية رقم

لاجتيازه/اجتيازها بنجاح والحصول على برنامج

المجستير

في
زراعة الأسنان وجراحة الفم

وهي شهادة خاصة من هذه الجامعة موافقة لـ 1.500 ساعة، مع تاريخ بدء يوم/شهر/ سنة وتاريخ انتهاء يوم/شهر/سنة

تيك مؤسسة خاصة للتعليم العالي معتمدة من وزارة التعليم العام منذ 28 يونيو 2018

في تاريخ 17 يونيو 2020

Prof. Dr. H. J. J. J.
بروفيسور تري جيفارا نالازو
رئيس الجامعة

المستقبل

الصحة

الثقة

الأشخاص

التعليم

المعلومات

الأوصياء الأكاديميون

الضمان

الاعتماد الأكاديمي

التدريس

المؤسسات

المجتمع

التقنية

الالتزام

التعلم

tech الجامعة
التكنولوجية

الرعاية

الحاضر

الجودة

الابتكار

ماجستير شهادة خاصة

زراعة الأسنان وجراحة الفم

« طريقة التدريس: أونلاين

« مدة الدراسة: 12 شهر

« المؤهل الجامعي من: TECH الجامعة التكنولوجية

« عدد الساعات المخصصة للدراسة: 16 ساعات أسبوعيًا

« مواعيد الدراسة: وفقًا لوتيرك الخاصة

« الامتحانات: أونلاين

المعرفة

التدريب الافتراضي

المؤسسات

الفصول الافتراضية

اللغات

ماجستير شهادة خاصة
زراعة الأسنان وجراحة الفم