



ماجستير خاص

طب الأسنان التجميلي اللاصق



الجامعة  
التكنولوجية  
**tech**

ماجستير خاص

طب الأسنان التجميلي اللاصق لاصق

« طريقة التدريس: أونلاين

« مدة الدراسة: 12 شهر

« المؤهل الجامعي من: TECH الجامعة التكنولوجية

« عدد الساعات المخصصة للدراسة: 16 ساعات أسبوعياً

« مواعيد الدراسة: وفقاً لوتيرتك الخاصة

« الامتحانات: أونلاين

رابط الدخول إلى الموقع الإلكتروني: [www.techitute.com/ae/dentistry/professional-master-degree/master-adhesive-aesthetic-dentistry](http://www.techitute.com/ae/dentistry/professional-master-degree/master-adhesive-aesthetic-dentistry)

# فهرس

01	عرض تقديمي	4 ص
02	الأهداف	8 ص
03	الكفاءات	14 ص
04	إدارة الدورة	18 ص
05	الهيكل والمحتوى	24 ص
06	منهجية	34 ص
07	شهادة:	42 ص

# عرض تقديمي

لطالما كانت الجماليات عنصرًا أساسيًا للمريض في استشارة طبيب أسنان محترف. كان لتصحيح العيوب ونهج الأمراض المختلفة دافع كبير بفضل استخدام التكنولوجيا والمواد التي عززت بشكل كبير العلاجات غير جراحية. تقدم بتطلب من المتخصصين تحديث معرفتهم باستمرار. لهذا السبب وُلد هذا البرنامج ، وتم تدريسه في وضع الإنترنت بنسبة 100% ، حيث طور فريق التدريس الخبير في هذا المجال موارد تعليمية متعددة الوسائط تحتوي على أحدث التقنيات المطبقة على التدريس الأكاديمي.



ستساهم هذه الدرجة في توسيع معرفتك في التجميل اللاصق "



تحتوي درجة الماجستير في طب الأسنان التجميلي اللاصق على البرنامج العلمي الأكثر اكتمالاً وتحديثاً في السوق. . أبرز ميزاته هي:

- ◆ تطوير الحالات السريرية المقدمة من قبل خبراء في طب الأسنان التجميلي اللاصق
- ◆ محتوياتها الرسومية والتخطيطية والعملية البارزة التي يتم تصورها بها ، تجمع المعلومات العلمية والعملية حول تلك التخصصات الأساسية للممارسة المهنية.
- ◆ المستجدات التشخيصية-العلاجية في التقييم والتشخيص والتدخل في طب الأسنان التجميلي
- ◆ التدريبات العملية حيث يتم إجراء عملية التقييم الذاتي لتحسينها التعليم
- ◆ اختبارات تصوير الأيقونات السريرية والتصوير للأغراض التشخيصية والعلاجية.
- ◆ نظام التعلم التفاعلي القائم على الخوارزميات لاتخاذ القرار بشأن المواقف السريرية.
- ◆ مع التركيز بشكل خاص على طب الأسنان القائم على الأدلة ومنهجيات البحث في طب الأسنان التجميلي اللاصق
- ◆ كل هذا سيتم استكماله بدروس نظرية وأسئلة للخبراء ومنتديات مناقشة حول الموضوعات المثيرة للجدل وأعمال التفكير الفردية.
- ◆ توفر الوصول إلى المحتوى من أي جهاز ثابت أو محمول متصل بالإنترنت

إن التقدم الذي كان يعني بالنسبة لطب الأسنان تحسين المواد المستخدمة لاستعادة الأسنان قد عزز الدفعة لتخصص علم التجميل اللاصق. تقدم يحظى بموافقة المريض الذي يلاحظ فوائد الحصول على علاجات أكثر فعالية وطويلة الأمد وكل هذا بطريقة طفيفة التوغل. إمكانات كبيرة ، ليست غريبة على محترف طب الأسنان.

تقدم درجة الماجستير هذه للمشاركة الذي ينغمس في هذه الدرجة تحديثاً لمعرفته، بالإضافة إلى آخر التطورات التي حدثت في هذا المجال. من خلال مواد الوسائط المتعددة (ملخصات الفيديو أو مقاطع الفيديو التفصيلية أو الرسوم البيانية التفاعلية) ، سيقوم المحترف بتجديد معرفته حول أساسيات الترابط أو التبييض أو إزالة الشعر بالشمع أو إعادة التأهيل الخلفي طفيفة التوغل أو تقويم الأسنان التطبيقي. وبالمثل ، سوف يتعمق في الانسداد البلاستيكي والجماليات حول الفم. ستكون الحالات السريرية التي يقدمها فريق التدريس مفيدة للغاية للمحترفين لأنها ستقربهم من المواقف التي سيكونون قادرين على تجربتها في ممارساتهم السريرية المعتادة.

في هذه الدورة ، يمتلك الطلاب مكتبة من الموارد التي يمكن من خلالها توسيع المنهج ونظام إعادة التعلم ، مما سيسمح لهم بالتقدم بطريقة أكثر طبيعية ، مع تقليل ساعات الدراسة الطويلة التي تكون أكثر تكراراً في طرق التدريس الأخرى. .

درجة الماجستير عبر الإنترنت بنسبة 100% توفر للطالب سهولة أن يأخذها بشكل مريح ، أينما ومتى يريد. ستحتاج فقط إلى جهاز إلكتروني للاتصال بالمنصة الافتراضية حيث يتم استضافة كل المحتوى. بهذه الطريقة يمكنك الوصول إليها وتوزيع العبء التعليمي وفقاً لاحتياجاتك. مرونة تسهل على المهني الراغب في دراسة شهادة جامعية دون إهمال مجالات أخرى من حياته الشخصية والعملية.



يعرّفك برنامج الجامعة هذا على أنظمة اللصق المختلفة ، بدءاً من التطورات العلمية الحالية وحتى التطبيق العملي ”

تعمق في الأدوات اللازمة لاختيار المواد والتقنيات الخاصة بإجراءات  
التجديد المختلفة.

التعمق في التقنيات الأكثر شيوعاً المستخدمة في التطبيق المباشر  
للراتنجات المركبة مع التدريس عبر الإنترنت بنسبة 100%.

سيسمح لك نظام إعادة التعلم الذي تستخدمه تيك بالتقدم تدريجيًا خلال  
1500 ساعة دراسية من هذا التدريس ”



تضم في هيئة التدريس مهنيين ينتمون إلى مجال التمريض ، يصبون خبراتهم العملية في هذا التدريب ، بالإضافة إلى متخصصين معترف بهم من مجتمعات  
رائدة وجامعات مرموقة.

محتوى الوسائط المتعددة ، الذي تم تطويره باستخدام أحدث التقنيات التعليمية ، سيسمح للمرضى بالتعلم في الوضع والسياق ، أي بيئة محاكاة ستوفر  
دراسة غامرة مبرمجة للتدريب في مواقف حقيقية.

يركز تصميم هذا البرنامج على التعلم القائم على المشكلات، والذي من خلاله يجب على المهني محاولة حل المواقف المختلفة للممارسة المهنية التي تنشأ  
خلال العام الدراسي. للقيام بذلك ، سيحصل الممرض على مساعدة من نظام فيديو تفاعلي جديد صنعه خبراء مشهورون.



# 02 الأهداف

الهدف الرئيسي من درجة الماجستير هذه هو ضمان وصول المتخصصين في طب الأسنان إلى تحديث لمعرفتهم أثناء التعرف على أحدث التطورات في مجال طب الأسنان التجميلي اللاصق. ستكون هذه الأهداف ممكنة بفضل المرافقة التي سيحصل عليها الطلاب طوال هذه العملية من قبل الفريق المتخصص، الذي يعلم هذه الدرجة والمحتوى الشامل الذي يشكل هذا البرنامج عبر الإنترنت.





إذا كنت قد حددت لنفسك هدف تجديد معرفتك، فإن تيك تمنحك الفرصة لتحقيقها  
وجعلها متوافقة مع مسؤوليات عملك "

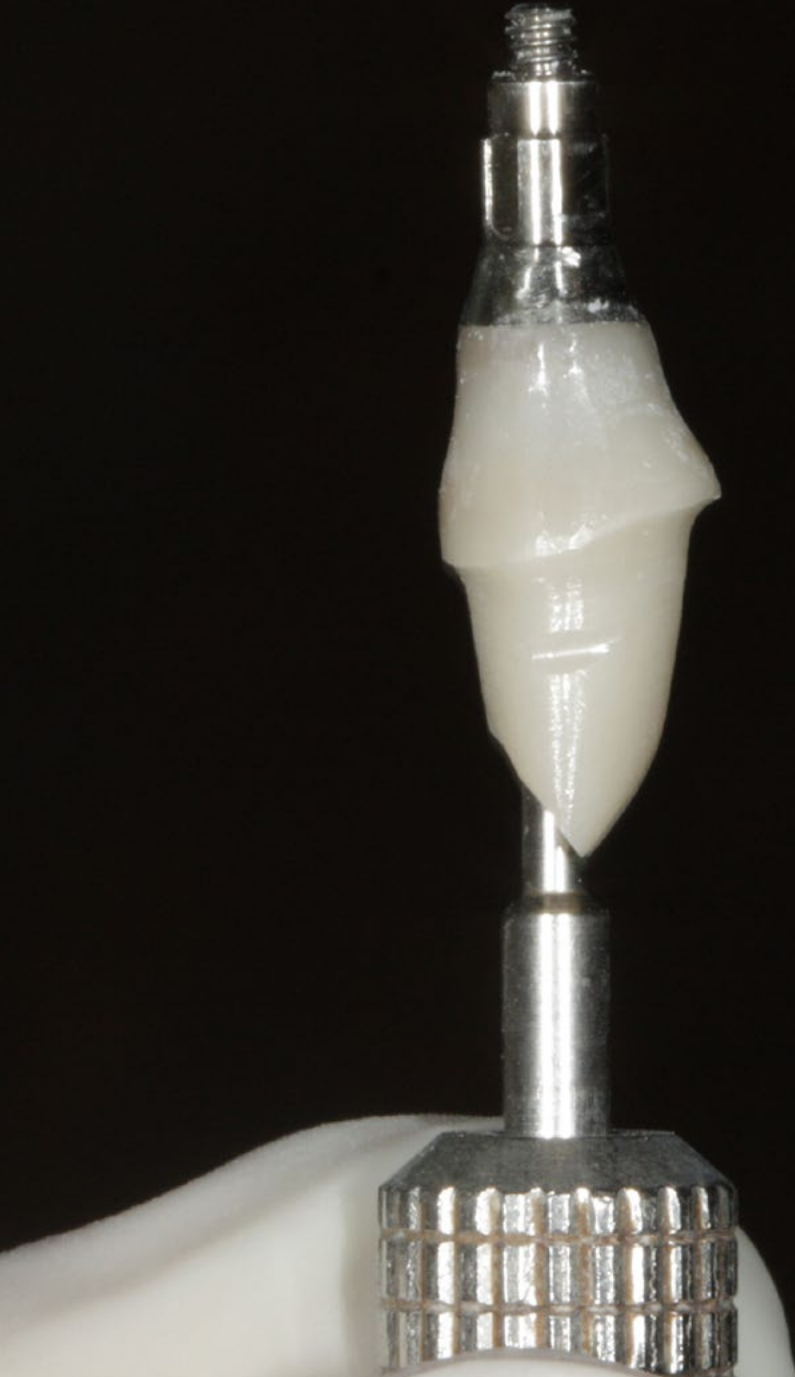


## الأهداف العامة



- ◆ تحديث معرفة طبيب الاسنان بالمواد والتكنولوجيا للجوانب الرئيسية لطب الاسنان الترميمي من وجهة نظر الادلة العلمية
- ◆ تدريب طبيب الأسنان على التخطيط لمفهوم عمل متعدد التخصصات، من أجل إجراء طب الأسنان في الطريق بحثاً عن الامتياز
- ◆ تزويد طبيب الأسنان بالبيولوجيا والوثائق اللازمة لتدريبه على الحكم التشخيصي الكافي للاختيار السليم لاستراتيجية العمل عند معالجة أي حالة سريرية
- ◆ تشجيع اكتساب المهارات والمهارات التقنية من خلال سلسلة من البرامج التعليمية عبر الإنترنت التي تصف التقنيات الأكثر شيوعاً لكل جانب من جوانب طب الأسنان الجمالي
- ◆ تشجيع التحفيز المهني من خلال التدريب المستمر والبحث

تحديث معرفتك بأكثر أدوات التدريس  
ابتكاراً في النظام الأكاديمي





#### نموذج 1 طب الأسنان التجميلي اللاصق

- تحديد تخصص طب الأسنان التجميلي
- إجراء تحليل للاحتياجات والطلب

#### نموذج 2 التشخيص التجميلي

- تحديد أهمية العامل النفسي والاجتماعي في طب الأسنان الحديث
- قم بإجراء التحليل الجمالي من قياس معايير الوجه المختلفة،

طب الأسنان واللثة

#### نموذج 3 متحفظة. كاريولوجيا. الأسنان اللبية

- تزويد الطالب بأدوات القياس الصحيح للون الأسنان
- تزويد طبيب الأسنان بالتقنيات الناظرية والرقمية لإيصال التحليل التجميلي إلى مرضاهم
- تحديث طبيب الأسنان في أهم تقنيات التحليل والوقاية في علم أمراض القلب
- قم بإجراء تحليل مفصل لتطور المواد الترميمية الحديثة
- اكتساب المعرفة بتقنيات الحشو الرئيسية في طب الأسنان الترميمي
- تحديد المسببات المرضية لعمليات التآكل وحساسية الأسنان
- توفير الأدوات المساعدة اللازمة لإعادة تأهيل أنسجة الأسنان المفقودة

#### نموذج 4 أسس العضوية

- تحديث تصنيف أنظمة اللصق المختلفة من التطور العلمي الحالي وتحت التطبيق العملي
- تكوين المهارات اللازمة للاختيار المناسب للعامل اللاصق لكل حالة سريرية

#### نموذج 5 التبييض

- تصنيف مواد التبييض المختلفة وتقنيات التطبيق المتوفرة حاليًا
- وضع بروتوكول عمل لكل حالة سريرية
- حدد حدود ومزايا وعيوب كل من التقنيات
- القدرة على تطبيق تقنيات التبييض في سياق متعدد التخصصات

#### نموذج 6 الشمع

- تحديد تقنيات الشمع الرئيسية والأدوات المناسبة والمواد المختلفة
- حدد الخصائص التشريحية الرئيسية لكل من الأسنان وآثارها العملية
- شرح إجراءات طبقة الشمع المناسبة للأسنان الأمامية والخلفية
- كن قادرًا على تطبيق هذه التقنيات كأدوات رئيسية في التخطيط للتشخيص والعلاج

## نموذج 7 طب دواعم الأسنان التطبيقية

- تحديث المعرفة في طب اللثة المطبق على طب الأسنان الترميمي

والأسنان الاصطناعية

- تزويد طبيب الأسنان بأدوات التحليل المناسبة لاختيار التقنية المناسبة لكل حالة سريرية
- حدد التقنيات الأكثر شيوعاً لإجراءات تطويل التاج السريري
- وضع تصنيف عملي للمواد المختلفة الموجودة في الصناعة

## نموذج 8 المركبات

- تحديد التقنيات الأكثر استخداماً في التطبيق المباشر للراتنجات المركبة
- تزويد طبيب الأسنان بالأدوات التي من شأنها تسهيل تطبيق هذه التقنيات
- شرح بالتفصيل التقنيات لكل حالة سريرية
- وضع بروتوكولات لتسلسل الصقل والتلميع توضح أهمية هذه الإجراءات للتصور النهائي للاستعادة وطول عمرها

## نموذج 9 بورسليين

- تزويد طبيب الأسنان بالأدوات التي تسمح له بتصوير المريض بشكل مُطي ويمكنه وضع نموذج توجيهية مناسبة للصيانة لكل مريض
- صنف بطريقة عملية المواد المختلفة التي يمتلكها طبيب الأسنان من أجل تصنيع اسنان صناعية بالكامل من السيراميك
- توضيح الخصائص المختلفة لكل من المواد والاحتياجات التخفيضية التي تتطلب
- تزويد طبيب الأسنان ببروتوكولات إعادة التأهيل التجميلي للاصق باستخدام الواجهات الرقائعية
- تزويد طبيب الأسنان ببروتوكولات إعادة التأهيل التجميلي للاصق باستخدام تيجان التغطية الكاملة
- حدد مزايا تدفقات العمل الرقمية وتكنولوجيا CAD / CAM

## نموذج 10 انسداد عملي

- تحديث مفاهيم الانسداد الكلاسيكية
- تحديد أي من المعايير التشريحية والفسولوجية هي الحاسمة

لإعادة التأهيل

- سجل الحالات التي يلزم فيها تغيير نظام الإطباق
- وضع حدود للمواد اللازمة لإعادة تأهيل القطاعات الخلفية مع الحد الأدنى من التدخل في طب الأسنان
- وضع بروتوكولات العلاج لتعريف المساحة الحرة والبعد الرأسي
- توضيح المواد الأكثر ملاءمة لكل حالة سريرية
- تحديد التطورات الرئيسية في تقويم الأسنان
- توضيح التقنيات الأكثر ملاءمة لكل حالة سريرية

## نموذج 11 إعادة التأهيل اللاحقة طفيفة التوغل

- تزويد طبيب الأسنان بالمعرفة اللازمة للاختيار المناسب

من معدات التصوير والإضاءة

- وضع بروتوكولات لكل حالة سريرية
- توضيح أهمية التصوير السريري كأداة تواصلية
- صنف العيوب المختلفة التي يمكن العثور عليها عند مواجهة إعادة التأهيل على الزرعات

## نموذج 12 تقويم الأسنان التطبيقي

- توفير الأدوات اللازمة لاختيار المواد والتقنيات لمختلف إجراءات التجديد
- وضع بروتوكولات تحميل جراحية وتعويضية لكل حالة سريرية

#### نموذج 13 التصوير الفوتوغرافي

- ♦ تحديد التقنيات المختلفة لتصوير الأسنان التطبيقي
- ♦ فهم أهمية التصوير الفوتوغرافي الرقمي كأداة اتصال مع المريض
- ♦ حدد المعايير الرئيسية للحصول على صورة أسنان عالية الجودة

#### نموذج 14 زراعة الأسنان التجميلية

- ♦ إتقان الأنواع المختلفة من الاسنان الصناعية المزروعة ومتى يكون ذلك ضروريًا

#### التطبيق المؤقت

- ♦ التعرف على معايير النجاح في زراعة الأسنان

#### نموذج 15 التجميل حول الفم

- ♦ صنع ذاكرة تشريحة للهيكل العظمي الهيكلية الرئيسية المشاركة في التجميل حول الفم
- ♦ تحديد حدود كل تقنية من التقنيات من أجل الحصول على النتائج المرجوة



# 03 الكفاءات

سيحصل أخصائي طب الأسنان الذي يحصل على هذه الدرجة على تجديد لمهاراته وقدراته في مجال التجميل اللاصق. للقيام بذلك، سيتعمق المحترف في المفاهيم المحددة في التشخيص واختيار المواد والعلاج الذي سيتم تطبيقه وفقاً لاحتياجات وخصائص المريض. كل هذا مع نظام تعليمي رشيق والذي يمكنك الوصول إليه في أي وقت من اليوم.

أعد تدوير مهاراتك وكفاءاتك من خلال برنامج عبر الإنترنت يقدم لك نهجًا نظريًا وعمليًا لأسس  
الالتصاق"



المنافسة العامة



- ♦ التعامل مع المواد والأدوات المختلفة للتقنيات الأكثر استخدامًا
- ♦ امتلاك قدرة نقد تستند إلى أدلة علمية لتمييز كل حالة سريرية والتي من شأنها أن تكون الإجراء الأكثر ملاءمة
- ♦ تطبيق كل تقنية من التقنيات الموصوفة
- ♦ تزويد الطلاب بأدوات التعلم التي تسمح لهم بوضع بروتوكول كل علاج
- ♦ قيم مهاراتك لاتخاذ القرار الصحيح
- ♦ تطبيق هذه التقنيات والمعارف في سياق عمل متعدد التخصصات

درجة الماجستير التي يمكنك من خلالها التعرف على أحدث المواد المستخدمة في التجميل اللاصق”





## الكفاءات المحددة



- ♦ فهم أهمية العامل النفسي والاجتماعي في إدراك الذاتية الجمالية
- ♦ كن قادرًا على تحديد احتياجات المريض بناءً على المعايير ونقلها إلى المريض بطريقة مفهومة من قبله من خلال عملية اتصال فعالة وقابلة للتكرار
- ♦ تقييم لون الأسنان وتكون قادرًا على نقله إلى فني المختبر
- ♦ فهم أهمية ركيزة الأسنان لاتخاذ القرار
- ♦ تعرف على المواد المختلفة للاستخدام الترميمي بناءً على المفاهيم الحديثة لعلم الكاربيولوجيا
- ♦ فهم جميع النظم المساعدة لتشكيل التشريحي لعمليات الترميم
- ♦ إتقان تقنيات العزل المطلق لإجراء جميع الإجراءات اللاصقة
- ♦ فهم خصوصية السن اللبية ومعرفة الأساليب المباشرة وغير المباشرة المختلفة لإعادة البناء
- ♦ معرفة حقيقة المواد اللاصقة الحديثة، وبالتالي القدرة على تمييز أنسب تقنية لكل حالة سريرية ولكل نوع من الركائز أو المواد
- ♦ التمييز بين المواد والتقنيات المختلفة المستخدمة في إجراءات تبييض الأسنان
- ♦ كن قادرًا على دمج إجراءات التبييض في سياق طب الأسنان متعدد التخصصات
- ♦ القدرة على وضع بروتوكول لتقنيات التبييض المختلفة لكل حالة سريرية
- ♦ تزويد الطالب بمعرفة عميقة بتشريح الأسنان وفهم الدلالات العملية
- ♦ تدريب الطالب على وضع شمع على جميع الأسنان وفهم آثارها العملية كأداة للتشخيص والتواصل والإجراءات
- ♦ تدريب طبيب الأسنان على دمج إجراءات Mockup كأداة اتصال مع المريض وفني المختبر
- ♦ تعرف على الهياكل اللثوية التي تدخل في العلاج اللاصق
- ♦ وضع بروتوكولات لتوحيد الحالات المتعلقة بالسبب المرضي لعدم الانسجام اللثوي
- ♦ تزويد طبيب الأسنان بالقدرة النقدية لاختيار التقنية الأنسب لكل حالة من حالات تنافر اللثة
- ♦ تمكين طبيب الأسنان من إجراء تقنيات إطالة التاج السريرية المختلفة
- ♦ معرفة خصائص ومزايا وعيوب مختلف أنواع المركبات للاستعادة المباشرة
- ♦ شرح التقنيات الأكثر استخدامًا لإصلاح القطاع السابق من خلال التقنيات المباشرة
- ♦ تقديم حالات سريرية مختلفة تعالج المواقف التي يمكن أن نجدها في الترميمات من النوع الثالث والرابع والخامس، بالإضافة إلى تصميمات الإبتسامة
- ♦ التوضيح لطبيب الأسنان إرشادات الصقل والتلميع بالتقنيات المختلفة وأهميتها في النتيجة النهائية وفي الحفاظ على الترميمات.
- ♦ إجراء تصنيف حديث وعملي للاختيار المناسب لمادة السيراميك الترميمية بناءً على معرفة عميقة بالخصائص والمميزات
- ♦ وضع بروتوكولات عمل للحد من طب الأسنان وفقاً لمبادئ الحد الأدنى من التدخل
- ♦ شرح الخطوات التي يجب اتباعها لإعادة التأهيل باستخدام الواجهات المغطاة والتيجان مغطاة بالكامل
- ♦ إجراء وصف مفصل للتقنيات المناسبة للطباعة اليدوية والرقمية
- ♦ إنشاء بروتوكولات ترسيخ محدثة اعتماداً على كل حالة سريرية
- ♦ الإشارة إلى تطور تقنيات الاسنان الاصطناعية الثابتة في الوقت الحاضر، من النحت الرأسي إلى تدفقات العمل الرقمية البحتة
- ♦ القدرة على تخطيط وتنفيذ بروتوكولات إعادة التأهيل اللاصق للحد الأدنى من التدخل
- ♦ تحديد إلى أنسب المواد لكل حالة سريرية في بروتوكولات عمل استعادة البعد الرأسي

- ♦ فهم أهمية العامل النفسي والاجتماعي في إدراك الذاتية الجمالية
- ♦ كن قادرًا على تحديد احتياجات المريض بناءً على المعايير ونقلها إلى المريض بطريقة مفهومة من قبله من خلال عملية اتصال فعالة وقابلة للتكرار
- ♦ تقييم لون الأسنان وتكون قادرًا على نقله إلى فني المختبر
- ♦ فهم أهمية ركيزة الأسنان لاتخاذ القرار
- ♦ تعرف على المواد المختلفة للاستخدام الترميمي بناءً على المفاهيم الحديثة لعلم الكاربيولوجيا
- ♦ فهم جميع النظم المساعدة لتشكيل التشريحي لعمليات الترميم
- ♦ إتقان تقنيات العزل المطلق لإجراء جميع الإجراءات اللاصقة
- ♦ فهم خصوصية السن اللبية ومعرفة الأساليب المباشرة وغير المباشرة المختلفة لإعادة البناء
- ♦ معرفة حقيقة المواد اللاصقة الحديثة، وبالتالي القدرة على تمييز أنسب تقنية لكل حالة سريرية ولكل نوع من الركائز أو المواد
- ♦ التمييز بين المواد والتقنيات المختلفة المستخدمة في إجراءات تبييض الأسنان
- ♦ كن قادرًا على دمج إجراءات التبييض في سياق طب الأسنان متعدد التخصصات
- ♦ القدرة على وضع بروتوكول لتقنيات التبييض المختلفة لكل حالة سريرية
- ♦ تزويد الطالب بمعرفة عميقة بتشريح الأسنان وفهم الدلالات العملية
- ♦ تدريب الطالب على وضع شمع على جميع الأسنان وفهم آثارها العملية كأداة للتشخيص والتواصل والإجراءات
- ♦ تدريب طبيب الأسنان على دمج إجراءات Mockup كأداة اتصال مع المريض وفني المختبر
- ♦ تعرف على الهياكل اللثوية التي تدخل في العلاج اللاصق

# إدارة الدورة

سيكون تحت تصرف ممارس طب الأسنان الذي خضع لهذه الدرجة فريق إدارة وتعليم يتمتع بخلفية مهنية واسعة في هذا المجال ومؤهلات عالية، والتي تم أخذها في الاعتبار في عملية الاختيار الصارمة التي تقوم بها تيك. وتهدف هذه المؤسسة الأكاديمية إلى توفير تعليم جيد لجميع طلابها، ولهذا الغاية لديها أكفأ المتخصصين والمهنيين في كل مجال. وبالمثل، كانت الجودة البشرية أساسية في دمجها، لأنها ستحل بفضلها أي شك ينشأ في سياق هذه الدرجة.



سيكون تحت تصرفك خلال 12 شهراً من هذه الدرجة فريق  
تدريس متخصص "



د. إيلزابي ريبول ، لويس ماريا

- ♦ متخصص في طب الأسنان التجميلي حصريًا في عيادة إيلزابي غارسيا سالا للأسنان. فالنسيا، اسبانيا
- ♦ درجة الماجستير في التدريب في البحث الجامعي من جامعة فالنسيا الكاثوليكية
- ♦ ماجستير في الاسنان الصناعية والانسداد في ESO.R.I.B
- ♦ ماجستير في علم اللثة المتكامل مع الدكتور كافيس في CGformación
- ♦ ماجستير في إعادة التأهيل الفموي وعلم الزرع في E.S.O.R.I.B
- ♦ شهادة الدكتوراه في جراحة الوجه والفكين وزراعة الأسنان من جامعة بول ساباتيير في تولوز ، فرنسا
- ♦ خبير في الاسنان الاصطناعية بالكامل من السيراميك من جامعة كوميلوتسي في مدريد. اسبانيا
- ♦ إجازة في طب الأسنان من جامعة فالنسيا



معلمون

الدكتور لاسو كورتيس، أيتور

- ♦ فني أسنان في عيادة إلزاب غارسيا، غرفة طب الأسنان
- ♦ فني في الاسنان الاصطناعية لطب الأسنان (فولغيرا فيسنت، فالنسيا)
- ♦ فني في نظافة الفم (فولغيرا فيسنت، فالنسيا)
- ♦ ماجستير تخصص في سيراميك الأسنان 450 ساعة (فولجيرا فيسنت ، فالنسيا)
- ♦ خبير رئيس Cerec
- ♦ أخصائي DSD لتكامل الفم والوجه
- ♦ متخصص في بروتوكولات التكامل الرقمي
- ♦ تخرج في الوسائط المتعددة (UPC ، برشلونة)

د. ديفيز جارسيا ، أليخاندرو

- ♦ طبيب تقويم الأسنان في عيادة OclusionLab لطب الأسنان الدكتور ديفيس
- ♦ أستاذ تقويم الأسنان. جامعة ليدا، ليدا
- ♦ درجة الماجستير في تقويم الأسنان وجراحة عظام الوجه. جامعة ليدا، ليدا
- ♦ شهادة القدرة على إعادة التأهيل العصبي الأوكلوسي. أستاذ بلاناس في عيادة دنتوكلينك ، برشلونة
- ♦ ماجستير مكثف في نظام تقويم الأسنان غير المرئي. أكاديمية مانويل رومان، مالقة
- ♦ شهادة في طب الأسنان. جامعة فالنسيا الكاثوليكية سان فيسنتي مارتير. كلية الطب، فالنسيا

#### دكتور فيلانويفا أورتيث، أندريس

- ♦ أستاذ دورة الدراسات العليا في تجميل الأسنان لتدريب الطلاب ، سرقسطة
- ♦ أستاذ متعاون للماجستير في علاج جذور الأسنان في UZ
- ♦ ماجستير في علاج جذور الأسنان من جامعة فالنسيا
- ♦ ماجستير في زراعة الأسنان والتعويضات السنوية - CIDESID برشلونة
- ♦ دورة الدراسات العليا في مجال الاسنان الاصطناعية
- ♦ دورة الدراسات العليا في علم الأسنان الاصطناعية - د. مالات سكوي برشلونة
- ♦ شهادة في طب الأسنان من الجامعة الكاثوليكية في فالنسيا «سان فيسنتي مارتير»

#### دكتور. فونس بادال، كارلا

- ♦ ماجستير في اللثة وزراعة الاسنان من جامعة فالنسيا
- ♦ أستاذ مشارك في جامعة فالنسيا
- ♦ أستاذ ماجستير الاسنان الصناعية بكلية الطب وطب الأسنان في فالنسيا
- ♦ عضو متخصص في الجمعية الإسبانية لعلم اللثة وتكامل العظام
- ♦ شهادة في طب الأسنان من جامعة فالنسيا
- ♦ دكتوراه في طب الأسنان من جامعة فالنسيا

#### دكتور فوسيت فرنانديز ، كارلوس

- ♦ درجة الماجستير في آلم الوجه الفموي والخلل الفكي القحفي
- ♦ خبير جامعي في علم المناعة العصبية النفسية
- ♦ بكالوريوس الطب والجراحة
- ♦ طبيب متخصص في أمراض الفم

#### دكتور. بيريز سانتشيز، دافينيا

- ♦ تخرج في طب الأسنان من الجامعة الكاثوليكية في فالنسيا (UCV)
- ♦ درجة الماجستير في الطب الشرعي من جامعة فالنسيا
- ♦ دبلوم جامعي في علم اللثة من جامعة كوميلوتنسي في مدريد
- ♦ منسق درجة طب الأسنان في UCV منذ 2013
- ♦ مدرس مادة طب الأسنان المتكامل للبالغين وممارسة طب الأسنان عام في عيادات جامعة UCV منذ عام 2014
- ♦ طبيبة أسنان عام في عيادة درا. مخيمات مارتا منذ 2018

#### دكتور. فيلانويفا أورتيث، ديانا

- ♦ طبيبة أسنان متخصصة في علاج جذور الأسنان ، عيادة ماريا إزكويردو لطب الأسنان
- ♦ طبيبة أسنان عامة وأخصائية علاج جذور الأسنان ، عيادة مراكز لطب الأسنان. سرقسطة ، إسبانيا
- ♦ طبيبة أسنان متخصصة في علاج جذور الأسنان ، تودولا دينت ، تودولا ، نافارا ، إسبانيا
- ♦ طبيبة أسنان عامة وأخصائية جذور الأسنان ، عيادة إبيردنت لطب الأسنان. سرقسطة ، إسبانيا
- ♦ أستاذ متعاون ماجستير في علاج جذور الأسنان بجامعة فالنسيا
- ♦ طبيبة أسنان متخصصة في علاج جذور الأسنان ، عيادة خيمينيز أوليت للأسنان. سرقسطة ، إسبانيا
- ♦ أستاذ متعاون ماجستير في علاج جذور الأسنان بجامعة سرقسطة
- ♦ ماجستير في علاج جذور الأسنان من جامعة فالنسيا
- ♦ إجازة في طب الأسنان من جامعة فالنسيا
- ♦ طبيبة أسنان متخصصة في علاج جذور الأسنان ، تودولا دينت ، تودولا ، نافارا ، إسبانيا

#### دكتور سالا سانتامانيس ، فاستينو

- ♦ طبيب أسنان
- ♦ أستاذ مسؤول عن عدة موضوعات للحصول على درجة في طب الأسنان في الجامعة الكاثوليكية في فالنسيا سان فيسنتي مارتير
- ♦ دكتوراه في طب الأسنان من الجامعة الكاثوليكية في فالنسيا سان فيسنتي مارتير ، بتقدير ممتاز "بامتياز"
- ♦ درجة الماجستير الرسمية في التدريب والبحث الجامعي من UCV
- ♦ ماجستير في علاج جذور الأسنان وترميمها من جامعة فالنسيا
- ♦ ماجستير في تقويم الأسنان المتقدم من جامعة فالنسيا الأوروبية
- ♦ إجازة في طب الأسنان من جامعة فالنسيا

#### دكتور فيلا ، جيوفاني

- ♦ متخصص في قسم جراحة الطوارئ والإسعافات الأولية في مستوصف سان ماتيو بإيطاليا
- ♦ أستاذ الاسنان الاصطناعية في علم الفم 3 في UCV
- ♦ شهادة في الطب والجراحة بامتياز مع مرتبة الشرف من جامعة فالنسيا
- ♦ شهادة في الطب والجراحة من كلية الطب والجراحة في بافيا - إيطاليا
- ♦ إجازة في طب الأسنان من جامعة فالنسيا

#### دكتور أمينغوال لورينزو ، جوزيه

- ♦ أستاذ مشارك معتمد ، كطبيب في قسم طب الأسنان. جامعة فالنسيا
- ♦ أستاذ دراسات عليا في العديد من الكليات الوطنية والدولية
- ♦ بكالوريوس الطب والجراحة من جامعة فالنسيا (UV)
- ♦ إجازة في طب الأسنان من جامعة فالنسيا
- ♦ دكتور في طب الأسنان من جامعة فالنسيا

#### د. باربوسا أوريانا ، خوسيه لويس

- ♦ طبيب أخصائي منتجات في Merz Pharma
- ♦ مدير الطبي لعيادات موناليزا ، عيادة نوفوفيزيون-نوفوسالود (عيادة الدكتور رامون جوتيريز لطب العيون) ، عيادة أليجا بيلمونتي
- ♦ المنسق الطبي لخدمات الطوارئ والطوارئ القصوى 061 في منطقة مورسيا
- ♦ متخصص في طب الأسرة والمجتمع عبر مستشفى MIR Clínico الجامعي فيرجن دي لا أركسাকা
- ♦ ماجستير في الطب التجميلي معتمد من جامعة فالنسيا والجمعية الإسبانية للطب التجميلي
- ♦ خبير تجميل معهد ميرز للتجميل المتقدم
- ♦ بكالوريوس الطب والجراحة من جامعة نافارا

#### دكتور. ميراليس فيراجود ، ماريا

- ♦ أستاذة طب الأسنان القانوني والطب الشرعي ، في جامعة فالنسيا الكاثوليكية سان فيسنتي مارتير
- ♦ أستاذة طب الأسنان الشامل للبالغين بالجامعة الكاثوليكية في فالنسيا سان فيسنتي مارتير
- ♦ ماجستير الجراحة وطب اللثة وزراعة الأسنان بجامعة ألفونسو العاشر السابيو
- ♦ درجة الماجستير في التدريب في البحث الجامعي
- ♦ خبير في طب الأسنان القانوني والطب الشرعي وتقييم أضرار الوجه والأسنان. جامعة ألفونسو العاشر السابيو
- ♦ إجازة في طب الأسنان من جامعة ألفونسو العاشر السابيو

#### دكتور فيريس جوردا ، خيسوس

- ♦ أستاذ متعاون لدرجة الماجستير في تقويم الأسنان وجراحة عظام الوجه والأسنان UCH-CEU
- ♦ لقب خبير في تقويم الأسنان في جامعة كاردينال هيريرا-CEU
- ♦ دراسات عليا في تقويم الأسنان ، مؤسسة تشارلز إتش تويد الدولية لأبحاث تقويم الأسنان. توكسون ، أريزونا ، الولايات المتحدة الأمريكية
- ♦ درجة الماجستير في تقويم الأسنان وجراحة تقويم الأسنان من جامعة كاردينال هيريرا-CEU
- ♦ شهادة تقويم الأسنان اللساني ، نظام التصفح المتخفي 3M
- ♦ ماجستير في تقويم الأسنان غير المرئي ونظام الإنفزالين
- ♦ دراسات عليا في إعادة التأهيل العصبي وألم الفم والوجه
- ♦ عضو الجمعية الإسبانية لتقويم الأسنان (SEDO)
- ♦ عضو في الرابطة الإسبانية لأخصائيي تقويم الأسنان (AESOR)
- ♦ عضو في جمعية التقويم السباني (SEDA)
- ♦ عضو الاتحاد العالمي لأطباء تقويم الأسنان (WFO)
- ♦ بكالوريوس طب الأسنان من جامعة كاردينال هيريرا CEU

#### دكتور لاهويرتا أراندا ، بابلو

- ♦ متخصص في جراحة الفم وزراعة الأسنان ، والاسنان الصناعية في عيادة أطباء الأسنان Gandía & Aguiló-Idents Dental Clinic
- ♦ أستاذ مساعد في طب الأسنان وماجستير جراحة الفم وزراعة الأسنان في الجامعة الكاثوليكية في فالنسيا
- ♦ دورة الدراسات العليا في الاسنان الصناعية في SCOE
- ♦ درجة الماجستير في الانسداد والاسنان الاصطناعية بشأن الزرع في ESI، برشلونة
- ♦ ماجستير في جراحة الفم وزراعة الأسنان بجامعة UCV في فالنسيا
- ♦ خبير جامعي في زراعة الأسنان المتقدمة في UCV ، فالنسيا
- ♦ تخرج في طب الأسنان في UCV ، فالنسيا

#### دكتور ريكو كاردينال ، ألبرتو

- ♦ متخصص في زراعة وتجميل الأسنان في عيادة A2 لطب الأسنان (مايوركا)
- ♦ خبير في الجراحة والأطراف الصناعية في مركز Bränemark Osseointegration Center في ليريدا
- ♦ ماجستير في زراعة الأسنان المتقدمة من UEM. التعليم المستمر لطب الأسنان: التطورات في زراعة الأسنان وإعادة تأهيل الفم. NYU
- ♦ تقدير مشرف من الجمعية الإسبانية لزراعة الأسنان. SEI فالنسيا 2012
- ♦ شهادة في طب الأسنان من UCV ، فالنسيا

#### دكتور بيريز رويج ، كارلوس

- ♦ متخصص في العلاجات المحافظة وأمراض الأسنان السريرية
- ♦ درجة الماجستير في علم الأسنان من جامعة فالنسيا، التي تديرها مؤسسة جامعة أمبريسا أديت دي فالنسيا.
- ♦ عنوان بروفيسور. دكتور ليوبولدو فورنر نافارو والدكتور أميليا ديل بيلار ألمينار غارسيا
- ♦ لقب مدير الأشعة السينية لعيادات طب الأسنان
- ♦ شهادة في طب الأسنان من الجامعة الكاثوليكية في فالنسيا سان فيسنتي مارتي
- ♦ درجة علمية عليا في الاسنان الاصطناعية لطب الأسنان من EESAusias مارس، فالنسيا

تجربة تدريبية فريدة ومهمة وحاسمة لتعزيز تطورك

المهني ”



# الهيكل والمحتوى

في تطوير هذا المنهج ، تم استخدام أحدث التقنيات المطبقة في التعليم الجامعي بهدف منح طبيب الأسنان درجة ديناميكية وجذابة. من خلال ملخصات الفيديو أو مقاطع الفيديو التفصيلية أو الرسوم البيانية التفاعلية ، سيتعمق المحترف في أحدث التطورات في طب الأسنان التجميلي ، وعلاج اللثة التطبيقي ، والانسداد العملي وأحدث المواد المستخدمة. بالإضافة إلى ذلك ، فإن القراءات المتخصصة ودراسات الحالة ستزيد من توسيع منهج هذه الدرجة.







برنامج عبر الإنترنت يزودك بأحدث المعارف حول الإجراءات العلاجية الجديدة في  
زراعة الأسنان التجميلية وإعادة التأهيل طفيف التوغل ”

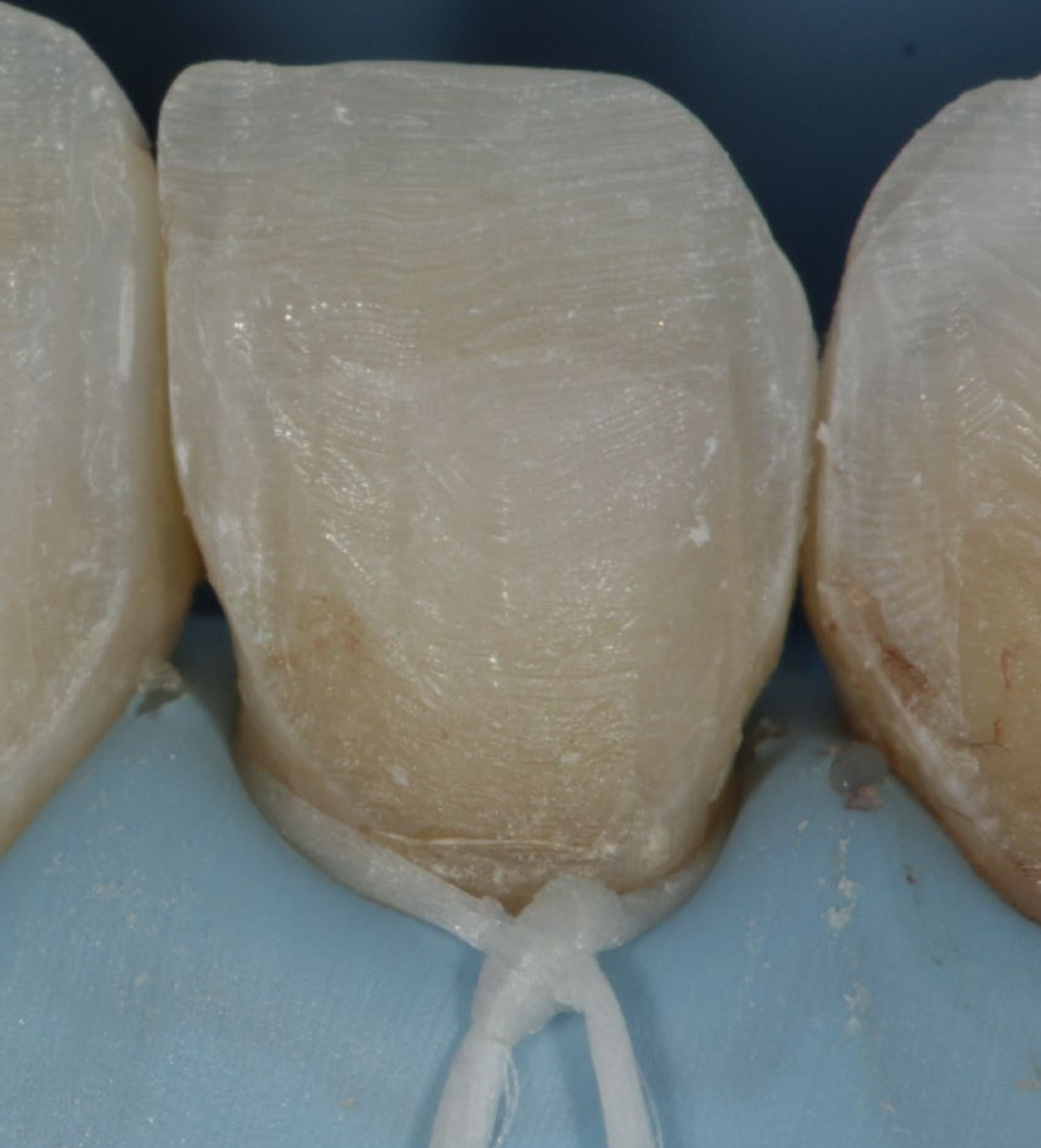


## نمـوذج 1 طب الأسنان التجميلي اللاصق

- 1.1. تعريف طب الأسنان التجميلي، الأدوات العلاجية في مفهوم متعدد التخصصات
  - 1.1.1. تخصصات أرمـنـتاريوم
  - 1.1.2. بروتوكولات العمل متعدد التخصصات
  - 1.1.3. التوحيد القياسي للمرضى
- 1.2. التأثير النفسي والاجتماعي ، احتياجات المريض، إحصاءات
  - الطلب العلاجي
  - 1.2.1. تحليل الطلب
  - 1.2.2. العلاجات ووجهات النظر
  - 1.2.3. مفهوم الحد الأدنى من التدخل الجراحي

## نمـوذج 2 التشخيص التجميلي

- 2.1. التحليل التجميلي، مبادئ المحاكاة الحيوية
  - 2.1.1. تحليل الوجه
  - 2.1.2. تحليل الإبتسامة
- 2.2. نظرية اللون، أدوات التشخيص
  - 2.2.1. طبيعة اللون
  - 2.2.2. معايير الالوان
  - 2.2.3. تقنية تقدير (ذاتية) مع دليل تناظري
  - 2.2.4. عوامل أخرى تؤثر على الإدراك
  - 2.2.5. العملية السريرية لأخذ اللون
  - 2.2.6. طرائق تقدير لونية موضوعية (أدلة رقمية)
- 2.3. التطبيق العملي للون
  - 2.3.1. التطبيق العملي للالوان ولأدلة الوان الأسنان
  - 2.3.2. بروتوكول سريري للنجاح في أخذ الألوان
  - 2.3.3. بقع الأسنان
  - 2.3.4. اللون كمحدد في اتخاذ القرار مع الراتنجات المركبة
  - 2.3.5. اللون كمحدد في اتخاذ القرار مع الراتنجات المركبة
- 2.4. التواصل مع المريض
  - 2.4.1. أدوات التشخيص الحالية، برمجيات الاتصال
  - 2.4.2. مقارنة بين نمـوذج التطبيق المباشر.. المحاكاة الرقمية



### نموذج 3 متحفظة. كاريولوجيا. الأسنان اللبية

- 3.6 إعادة بناء الأسنان اللبية
  - 3.6.1 الخصائص البيولوجية للسن المنقوص
  - 3.6.2 نظم الاحتفاظ داخل القناة
  - 3.6.3 معايير الجدوى
- 3.7 إعادة تأهيل الأسنان اللبية
  - 3.7.1 إعادة تأهيل الأسنان الأمامية اللبية
  - 3.7.2 إعادة تأهيل الأسنان الخلفية اللبية
- 3.8 وحدات البلمرة
  - 3.8.1 تأثير المصاييح. القياس الموضوعي
  - 3.8.2 المنظورين الترميمية والتعويضي للأسنان

### نموذج 4 أسس العضوية

- 4.1 طب الأسنان اللاصق. الخلفية والمنظورات
  - 4.1.1 تصنيف المواد اللاصقة حسب الأجيال
  - 4.1.2 التصنيف الكلاسيكي للمواد اللاصقة للأسنان على أساس فترة الظهور
  - 4.1.3 آليات التصاق المواد اللاصقة التقليدية
  - 4.1.4 آلية التصاق المواد اللاصقة ذات النقش الذاتي
- 4.2 الالتصاق بالركائز المختلفة
  - 4.2.1 آليات الالتصاق
  - 4.2.2 التصاق أنسجة الأسنان
- 4.3 طب الأسنان اللاصق لمواد مختلفة
  - 4.3.1 الالتصاق داخل القناة
  - 4.3.2 الالتصاق بالمواد التصالحية غير المباشرة
- 4.4 نسج العظام المحيط بالجزر في طب الأسنان
  - 4.4.1 تصنيف أنسجة العظام المحيطة بالجزر
  - 4.4.2 اتخاذ القرارات
  - 4.4.3 المعدات والتقنيات

- 3.1 مقدمة في علم كاريولوجيا الحديث
  - 3.1.1 التصنيف وتكوين مسببات الأمراض
  - 3.1.2 أدوات التشخيص والكشف المبكر
- 3.2 طبيعة المواد لترميم المباشر
  - 3.2.1 مقدمة: مركبات الأسنان كمواد لترميم المباشر
  - 3.2.2 تاريخ وخلفية مركبات الأسنان
  - 3.2.3 التطور والتصنيفات
  - 3.2.4 أنواع أخرى من مركبات الأسنان
  - 3.2.5 خصائص مركبات الأسنان
  - 3.2.6 مركبات نوع البناء الأساسي
- 3.3 طرق مساعدة للترميم المباشر
  - 3.3.1 مفاهيم الميكانيكا الحيوية
  - 3.3.2 تصنيف الوظائف
  - 3.3.3 تطور مفاهيم الاحتفاظ والمقاومة
  - 3.3.4 الاستعادة
  - 3.3.5 الاستخدام السريري لأعمدة الألياف
  - 3.3.6 الجوانب التي ينبغي أخذها في الاعتبار
  - 3.3.7 تحضير المساحة للعمود
- 3.4 العزل المطلق كمتغير في الترميم
  - 3.4.1 السد
  - 3.4.2 الأدوات والملحقات
- 3.5 حساسية الأسنان وتآكل الأسنان. حقائق
  - 3.5.1 حساسية الأسنان (فرط حساسية الأسنان)
  - 3.5.2 مسببات المرض
  - 3.5.3 الآليات الفسيولوجية والمرضية للاستجابة لب السن
  - 3.5.4 علاج المريض وتثقيفه
  - 3.5.5 علم الأمراض التآكلي. مسببات المرض علاج او معاملة

## نموذج 5 التبييض

- 5.1. تبييض الأسنان
  - 5.1.1. التسبب المرضي في تغيرات لون الأسنان المختلفة
  - 5.1.2. تقنيات ومواد تبييض الأسنان. البروتوكولات العلاجية
- 5.2. تبييض الأسنان الحيوية
  - 5.2.1. التقنيات في استشارة العيادة
  - 5.2.2. تقنيات المنزل
- 5.3. تبييض الأسنان غير الحيوية
  - 5.3.1. التقنيات غير الحيوية في الاستشارة العيادية والمنزلية
  - 5.3.2. تدابير أخرى يتعين مراعاتها في تقنيات التبييض غير الحيوية
- 5.4. البروتوكولات العلاجية المتعددة التخصصات والآفاق المستقبلية
  - 5.4.1. تبييض الأسنان كدعم علاجي
  - 5.4.2. آفاق علاجية جديدة

## نموذج 6 الشمع

- 6.2. تشريح ووضع الشمع للسان العلوية الخلفية
  - 6.2.1. تشريح ووضع الشمع الضواحك العليا الأولى والثانية
    - 6.2.1.1. السمات المشتركة
    - 6.2.1.2. الضاحك الأول الفك العلوي
    - 6.2.1.3. الضاحك الثاني الفك العلوي
  - 6.2.2. تشريح ووضع الشمع الأضراس السفلية الأولى والثانية
    - 6.2.2.1. السمات المشتركة
    - 6.2.2.2. الضرس العلوي الأول
    - 6.2.2.3. الضرس العلوي الثاني
- 6.3. التشريح ووضع الشمع للأسنان الخلفية
  - 6.3.1. تشريح ووضع الشمع الضواحك العليا الأولى والثانية
    - 6.3.1.1. السمات المشتركة
    - 6.3.1.2. الضاحك الأول الفك السفلي
    - 6.3.1.3. الضاحك الثاني الفك السفلي
  - 6.3.2. تشريح ووضع الشمع الأضراس السفلية الأولى والثانية
    - 6.3.2.1. السمات المشتركة
    - 6.3.2.2. أول ضرس من الفك السفلي
    - 6.3.2.3. الضرس الثاني الفك السفلي
- 6.4. التشريح ووضع الشمع للأسنان الأمامية للفك العلوي
  - 6.4.1. التشريح ووضع الشمع للقواطع المركزية العلوية
  - 6.4.2. التشريح ووضع الشمع للقواطع الجانبية العليا
  - 6.4.3. التشريح ووضع الشمع للأنياب العلوية
- 6.5. التشريح ووضع الشمع للأسنان الأمامية السفلية
  - 6.5.1. التشريح ووضع الشمع للقواطع السفلية
  - 6.5.2. التشريح ووضع الشمع للأنياب الفك السفلي
- 6.6. التطبيق العملي لوضع الشمع التشريحي
  - 6.6.1. الاتصال السريري والمختبري الفعال
  - 6.6.2. تقنية لُداء النموذج
  - 6.6.3. المحاكاة كأداة اتصالية وتقنية
  - 6.6.4. المحاكاة كأداة تشخيصية وتقنية

- 6.1. تقنيات وضع الشمع. المواد والأدوات
  - 6.1.1. وضع الشمع
    - 6.1.1.1. خصائص الشمع
    - 6.1.1.2. أنواع الشمع
    - 6.1.1.3. خصائص الشمع
  - 6.1.2. تقنيات ومعدات صنع أمهات الشمع
    - 6.1.2.1. المصطلحات
    - 6.1.2.2. المعايير
    - 6.1.2.3. مسار الأسنان
- 6.1.3. المبادئ الضرورية للتقنية

### نموذج 8 المركبات

- 8.1 مواد لترميم المباشر وغير المباشر
  - 8.1.1 التوافق الحيوي وآفاق المستقبل
  - 8.1.2 الخصائص الفيزيائية والجمالية. السيراميك والمركبات
- 8.2 التقنيات
  - 8.2.1 تقنية اليد المرفوعة
  - 8.2.2 تقنية التقسيم الطبقي باستخدام مفاتيح الحنك في القطاع السابق
  - 8.2.3 تقنية الحقن
  - 8.2.4 التقنيات غير المباشرة لإعادة التأهيل التجميلي
- 8.3 التقسيم الطبقي المباشر في القطاع السابق باستخدام مفاتيح الحنك
  - 8.3.1 أهمية الشمع. إرشادات التواصل والعلاج
  - 8.3.2 مفاتيح من السيليكون في التوجيه والتخفيض
  - 8.3.3 تقنية خطوة بخطوة ، الفئات الثالثة والرابعة والخامسة
- 8.4 تقنية التقسيم الطبقي المباشر للحالات الفردية
  - 8.4.1 التغيرات في النسب
  - 8.4.2 نشأة القواطع الجانبية العليا
  - 8.4.3 تغيرات اللون
  - 8.4.4 إغلاق الفجوة بين الاسنان
- 8.5 تصميم الإبتسامة مع المركبات المباشرة
  - 8.5.1 تصاميم الإبتسامة
  - 8.5.2 بروتوكولات العلاج
- 8.6 منتهي ومصقول
  - 8.6.1 العوامل المحددة والفعالة
  - 8.6.2 تسلسل وإجراءات الصقل والتلميع
- 8.7 الصيانة
  - 8.7.1 تأثير العوامل الخارجية على النتيجة طويلة المدى
  - 8.7.2 بروتوكولات الأداء والمبادئ التوجيهية للصيانة
- 8.8 تجسيد أنظمة ترميم مختلفة
  - 8.8.1 الأنظمة الأمريكية
  - 8.8.2 الأنظمة الأوروبية
  - 8.8.3 الأنظمة اليابانية
  - 8.8.4 معايير الاختيار

### نموذج 7 طب دواعم الأسنان التطبيقية

- 7.1 التحليل اللثوي التجميلي. التماثل/عدم التماثل
  - 7.1.1 المفهوم الحديث للنمط الحيوي اللثوي. تحديث في تعريف المساحة البيولوجية
  - 7.1.2 التناظر الأفقي والعمودي. التصنيفات
  - 7.1.3 تغيرات لون اللثة
- 7.2 مسببات الأمراض من عدم تناسق اللثة
  - 7.2.1 التحليل اللثوي
  - 7.2.2 العوامل المهيبة والعوامل السببية
- 7.3 التثبيت الأساسي والمتقدم للثة
  - 7.3.1 المقدمة والتصنيف
  - 7.3.2 أسباب أمراض اللثة
  - 7.3.3 علاج اللثة الأساسي
  - 7.3.4 تقنيات الاستئصال
  - 7.3.5 إمكانية التنبؤ والنتائج الطويلة الأجل
- 7.4 البدائل العلاجية
  - 7.4.1 فهرس
  - 7.4.2 التقنيات الجراحية
  - 7.4.3 استئصال اللثة
  - 7.4.4 استئصال التاج
  - 7.4.5 الأدوات والمواد
  - 7.4.6 الحدود والتوقعات
- 7.5 معالجة متعددة التخصصات للإبتسامة اللثوية
  - 7.5.1 أسباب الإبتسامة اللثوية
  - 7.5.2 العوامل المهيبة للعظام
  - 7.5.3 حركات تقويم الأسنان
  - 7.5.4 العلاجات الجراحية القابلة للتطبيق

- 8.9. الترميم المباشر كدعم للتخصصات الأخرى
- 8.9.1. الراتنجات المركبة في الأسنان الأمامية
- 8.9.2. تقنيات تعويض النسب والمسافات
- 8.9.2.1. التقنيات المحافظة أو غير ترميمية
- 8.9.2.2. تقنيات مضافة / ترميمية
- 8.9.2.3. تقنيات غير محافظة
- 8.9.3. طب الأسنان التجميلي كدعم للتخصصات الأخرى
- 8.9.3.1. مستحضرات التجميل كمكمل لتقويم الأسنان
- 8.9.3.2. مستحضرات التجميل كمكمل في علاجات اللثة
- 8.9.3.3. مستحضرات التجميل كمكمل في علاجات إعادة التأهيل
- 8.10. المركبات غير المباشرة. التقنيات والبروتوكولات
- 8.10.1. المواد والمنهجية
- 8.10.2. التحفظ والتدابير
- 8.10.3. المميزات والعيوب
- 9.5. إجراءات المختبر لإجراء الجبهات الرقائقية
- 9.5.1. الانطباعات النهائية والتواصل مع المختبر
- 9.5.2. التقنيات المخبرية لتصنيع الجبهات الرقائقية
- 9.6. إعادة التأهيل الجمالي باستخدام تيجان التغطية الكاملة
- 9.6.1. تقنية خطوة بخطوة
- 9.6.2. اختيار المواد. أهمية الركيزة
- 9.6.3. تحضير الأسنان ، وعلاج الأسنان أثناء العملية والتحفظ
- 9.6.4. التثبيت النهائي. المواد والتقنيات
- 9.7. إجراءات المختبر لعمل تيجان التغطية الكاملة
- 9.7.1. الانطباعات النهائية والتواصل مع المختبر
- 9.7.2. التقنيات المعملية لتصنيع تيجان التغطية الكاملة
- 9.8. طب الأسنان التجميلي بمساعدة الحاسوب
- 9.8.1. أنظمة وخصائص وميزات CAD/CAM الرئيسية
- 9.8.2. قوة تطبيقات النسخ الحيوي والمحاكاة الحيوية
- 9.8.3. الاتجاهات المستقبلية والطباعة ثلاثية الأبعاد
- 9.9. التقنيات المتجانسة
- 9.9.1. الارشادات والبروتوكولات
- 9.9.2. المكياج والتوصيف اللاحق
- 9.10. الاتجاهات الجديدة في اسنان السيراميك الصناعية
- 9.10.1. نحت رأسي. الارشادات وخصائص التقنية وعبوبها
- 9.10.2. تقنية تحضير الأسنان ذات التوجه البيولوجي (BOPT)

## نموذج 9 بورسلين

- 9.1. مواد لإعادة التأهيل في الاسنان الاصطناعية المصنوعة بالكامل من السيراميك
- 9.1.1. التصنيف الكلاسيكي وخصائص البورسلين لاستخدامها في طب الأسنان
- 9.1.2. التصنيف الحديث وخصائص المواد الجديدة
- 9.2. المواصفات الفنية للمواد
- 9.2.1. الحاجة إلى تخفيض تحضير الاسنان لإعادة التأهيل بمواد مختلفة
- 9.2.2. الأدوات الدوارة لتقليل الأسنان
- 9.2.3. المحددات التشريحية - الفسيولوجية والبصرية للمواد
- 9.3. انطباعات إعادة التأهيل بأسنان اصطناعية ثابتة
- 9.3.1. تعريف وتصنيف المواد
- 9.3.2. تقنيات الطباعة
- 9.3.3. نزوح أنسجة اللثة
- 9.4. إعادة التأهيل الجمالي باستخدام الجبهات الرقائقية
- 9.4.1. تقنية خطوة بخطوة
- 9.4.2. اختيار المواد. أهمية الركيزة
- 9.4.3. تحضير الأسنان ، وعلاج الأسنان أثناء العملية والتحفظ
- 9.4.4. التثبيت النهائي. المواد والتقنيات

## نموذج 10 انسداد عملي

- 10.1. المفاهيم الحديثة للسد
- 10.1.1. التوجه السابق ، الكلاب وعمل المجموعة
- 10.1.2. التداخلات الانسدادية الجانبية: في جانب العمل
- 10.1.3. التداخلات الانسدادية الجانبية: في جانب التوازن
- 10.1.4. تدخلات في النتوء
- 10.1.5. العلاقة المركزية
- 10.1.6. الاتصال المهبكي، وضع الاتصال المتراجع (RC)، الانسداد في العلاقة المركزية أو التداخل في العلاقة المركزية

- 11.5. تقنيات لزيادة البعد الرأسي للسد بالراتنجات الغير المباشرة
  - 11.5.1. المواد والبروتوكولات
  - 11.5.2. الإجراء التقني
  - 11.5.3. الحدود والمزايا والعيوب
- 11.6. تقنيات زيادة البعد الرأسي للسد بالبورسلين
  - 11.6.1. المواد والبروتوكولات
  - 11.6.2. الإجراء التقني
  - 11.6.3. الحدود والمزايا والعيوب
- 11.7. الإجراءات المختبرية لتغيرات البعد الرأسي
  - 11.7.1. إجراءات إعادة التأهيل بالمركببات
  - 11.7.2. إجراءات إعادة التأهيل بالبورسلين

#### نموذج 12 تقويم الأسنان التطبيقي

- 12.1. أنظمة تقويم الأسنان الجديدة. التحديث
  - 12.1.1. تاريخ التقويم
  - 12.1.2. الاستخدام الحالي للجبابئر الشفافة
- 12.2. المبادئ الديناميكية لعزم الدوران وعواقبها البيولوجية
  - 12.2.1. تطبيقات عملية
  - 12.2.2. تخصص تقويم الأسنان كمولد للقيمة
- 12.3. معايير اقتحام التنوء
  - 12.3.1. نقاط الضغط
  - 12.3.2. مقدمة عن المرفقات
    - 12.3.2.1. مرفقات محسنة
    - 12.3.2.2. المرفقات التقليدية
    - 12.3.2.3. التسلسل الهرمي لوضعية المرفقات حسب الحركة التي يتعين القيام بها لكل سن
    - 12.3.2.4. حركات عادية لذلك لا يمكن وضع المرفقات
    - 12.3.2.5. وضع المرفقات
- 12.4. استخدام التقويم غير المرئي في تجميل الأسنان
  - 12.4.1. البروتوكولات والقيود
  - 12.4.2. الاندماج في تخصصات أخرى

- 10.2. تأثير الانسداد في إعادة التأهيل
  - 10.2.1. العوامل المسببة التي تدخل في DCM
  - 10.2.2. عوامل فسيولوجية مرضية جهازية
  - 10.2.3. العوامل النفسية والاجتماعية والضغط العاطفية
  - 10.2.4. حركات الفك السفلية بدون غرض وظيفي
  - 10.2.5. الإصابات
  - 10.2.6. ألم عميق مستمر
  - 10.2.7. العلاقة بين الانسداد و DCM
- 10.3. نحت انتقائي
  - 10.3.1. قاعدة 3 أثلاث
  - 10.3.2. فهرس
  - 10.3.3. تسلسل النحت الانتقائي في المركز
  - 10.3.4. تسلسل النحت في حركات لا مركزية
  - 10.3.5. تسلسل النحت المنتشر
  - 10.3.6. أهداف علاجية

#### نموذج 11 إعادة التأهيل اللاحقة لطيفة التوغل

- 11.1. مفاهيم في إعادة التأهيل الفموي اللاصق
  - 11.1.1. مبادئ إعادة التأهيل مع الترميمات طيفة التوغل
    - 11.1.2. البعد الرأسي للانسداد
  - 11.2. الانسداد في إعادة التأهيل اللاصق
    - 11.2.1. تدوين السجلات وإدارة النموذج التشخيصي
    - 11.2.2. ضرورة التركيب في المفصل وأخذ قوس الوجه
    - 11.2.3. إلغاء البرمجة والتهيئة كأداة تحكم
    - 11.2.4. الاستقرار من أجل الصيانة طويلة الأمد
- 11.3. المواد والإرشادات
  - 11.3.1. تحديث في الحد من حشو الأسنان
  - 11.3.2. معايير اختيار المادة الترميمية. أنظمة ترميمية للقطاعات اللاحقة
- 11.4. تقنيات لزيادة البعد الرأسي للسد بالراتنجات المباشرة
  - 11.4.1. المواد والبروتوكولات
  - 11.4.2. الإجراء التقني
  - 11.4.3. الحدود والمزايا والعيوب

نموذج 13 التصوير الفوتوغرافي

- 13.1. التصوير الرقمي
- 13.1.1. نظرية الضوء
- 13.1.1.1. كيف يتم إنشاء صورة؟
- 13.1.2. المفاهيم التقنية
- 13.1.2.1. فتحة الحجاب الحاجز («F»)
- 13.1.2.2. عمق المجال
- 13.1.2.3. أمطاط التعرض
- 13.1.2.4. تركيز
- 13.1.2.5. المسافة البؤرية
- 13.1.2.6. سرعة التصوير أو سرعة الغالق ("SS")
- 13.1.2.7. الحساسية ("ISO")
- 13.1.2.8. معرض
- 13.1.2.9. إعدادات صيغة الملف
- 13.1.3. نظرية اللون
- 13.1.3.1. مساحة اللون
- 13.1.3.2. أبعاد اللون
- 13.1.3.3. الظواهر البصرية
- 13.2. المعدات
- 13.2.1. الكاميرات
- 13.2.2. طرق الإضاءة الاصطناعية
- 13.2.3. أنظمة دعم التصوير
- 13.3. التصوير التطبيقي للأسنان
- 13.3.1. تصوير الأسنان خارج الفم
- 13.3.2. تصوير الأسنان داخل الفم
- 13.3.3. تصوير المعمل والنماذج
- 13.4. أهمية التصوير كأداة اتصال
- 13.4.1. التواصل مع المريض
- 13.4.2. التواصل مع المختبر

نموذج 14 زراعة الأسنان التجميلية

- 14.1. المفاهيم الحالية في زراعة الأسنان
- 14.1.1. تأثير التصميم الماكروسكوبي
- 14.1.2. وصلات الأسنان الاصطناعية
- 14.1.3. أنواع الاسنان الاصطناعية في عمليات الزرع
- 14.2. معايير النجاح في زراعة الأسنان
- 14.2.1. مؤشرات جمالية باللونين الوردى والأبيض
- 14.2.2. تصنيفات العيوب الحجمية المختلفة
- 14.2.3. تعريف أوقات العمليات الجراحية. التقنيات والمزايا والعيوب
- 14.2.4. أوقات تحميل الاسنان الاصطناعية. التقنيات والمزايا والعيوب
- 14.3. تجديد الأنسجة
- 14.3.1. تجديد العظام. التقنيات والتطبيق
- 14.3.1.1. أنواع الأغشية
- 14.3.1.2. تقنيات تجديد العظام في قطاع التجميل
- 14.3.2. تجديد الأنسجة الرخوة. التقنيات والتطبيق
- 14.3.2.1. ترقيع اللثة الحر
- 14.3.2.2. ترقيع الأنسجة الضامة لتكبير الحجم
- 14.3.2.3. ترقيع النسيج الضام لتغطية الركود في عمليات الزرع
- 14.4. تكامل زراعة الأسنان في سياق متعدد التخصصات
- 14.4.1. اتخاذ القرارات المكانية والحجمية
- 14.4.2. نشأة القواطع الجانبية
- 14.4.2.1. أنواع الأغشية
- 14.4.2.2. تقنيات تجديد العظام في قطاع التجميل
- 14.4.3. تقنيات التحضير والتصنيع
- 14.4.3.1. سن اصطناعي مؤقت ثابت على الأسنان
- 14.4.3.2. سن مؤقتة قابلة للإزالة
- 14.4.3.3. سنة مؤقتة ثابتة على الزرع
- 14.4.3.4. مواد في السنة المؤقتة



نموذج 15 التجميل حول الفم

- 15.1. تشريح الوجه والشفاه والمنطقة المحيطة بالفم
  - 15.1.1. عظام الوجه
  - 15.1.2. عضلات المضغ والوجه
  - 15.1.3. الجهاز العضلي السطحي (SMAS)
- 15.2. مواد الحشو وتقنيات التسرب
  - 15.2.1. تصنيف مواد الحشو
- 15.3. تقنيات التسرب الأساسية بمواد حشو متوسطة الكثافة
  - 15.3.1. اختيار المريض
  - 15.3.2. منهجية
  - 15.3.3. التقنيات الأساسية للتسرب
  - 15.3.4. علاج الباركود (التجاويد حول الفم)
  - 15.3.5. علاج الشفاه: لمحة، الإسقاط، انقلاب
  - 15.3.6. علاج الأخدود الأنفي وأخدود العرائس
- 15.4. تقنيات التسلل الأساسية بمواد الحشو عالية الكثافة
  - 15.4.1. قواعد عامة
  - 15.4.2. التخدير، حظر عصبي
  - 15.4.3. العصب تحت الحجاجي
  - 15.4.4. العصب العقلي
  - 15.4.5. الإرشادات الشائعة مع مواد الحشو عالية الكثافة
  - 15.4.6. الأخاديد الأنفية
  - 15.4.7. الشفاه
  - 15.4.8. خطوط العرائس
  - 15.4.9. الفك والذقن

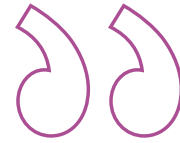


# المنهجية

يقدم هذا البرنامج التدريبي طريقة مختلفة للتعليم. تم تطوير منهجيتنا من خلال وضع التعلم الدوري: إعادة التعلم. يُستخدم نظام التدريس هذا، على سبيل المثال، في أرقى كليات الطب في العالم، وقد تم اعتباره من أكثر الكليات فعالية من خلال المنشورات ذات الأهمية الكبيرة مثل مجلة نيو إنجلاند الطبية.



اكتشف منهجية إعادة التعلم، وهو نظام يتخلى عن التعلم الخطي التقليدي ليأخذك عبر أنظمة التدريس الدورية: طريقة تعلم أثبتت فعاليتها للغاية، لا سيما في الموضوعات التي تتطلب الحفظ“



في تيك نستخدم طريقة الحالة

في موقف سريري معين، ماذا يجب أن يفعل المحترف؟ خلال البرنامج، ستواجه العديد من الحالات السريرية المحاكية، بناءً على مرضى حقيقيين سيتعين عليك فيها التحقيق، ووضع الفرضيات، وأخيراً حل الموقف. هناك أدلة علمية وفيرة على فعالية الطريقة. يتعلم المتخصصون بشكل أفضل وأسرع وأكثر استدامة بمرور الوقت.



مع تيك يمكنك تجربة طريقة للتعلم تعمل على تحريك أسس الجامعات التقليدية في جميع أنحاء العالم.

وفقاً للدكتور جيرفاس، فإن الحالة السريرية هي العرض المعلق لمريض، أو مجموعة من المرضى، والتي تصبح "حالة"، مثلاً أو نموذجاً يوضح بعض المكونات السريرية المميزة، إما بسبب قوتها التعليمية، أو بسبب تفرده أو ندرته. من الضروري أن تستند الحالة إلى الحياة المهنية الحالية، في محاولة لإعادة إنشاء عوامل التكيف الحقيقية في الممارسة المهنية لطبيب الأسنان.



هل تعلم أن هذه الطريقة تم تطويرها عام 1912 في جامعة هارفارد لطلاب القانون؟ تتكون طريقة الحالة من تقديم مواقف حقيقية معقدة حتى يتمكنوا من اتخاذ القرارات وتبرير كيفية حلها. في عام 1924 تم تأسيسها كطريقة معيارية للتدريس في جامعة هارفارد ”

تبرر فعالية هذه الطريقة بأربعة إنجازات أساسية:

1. أطباء الأسنان الذين يتبعون هذه الطريقة لا يحققون فقط استيعاب المفاهيم ، بل يطورون أيضاً قدرتهم العقلية ، من خلال تمارين لتقييم المواقف الحقيقية وتطبيق المعرفة.

2. يتخذ التعلم شكلاً قوياً في المهارات العملية التي تتيح للطلاب اندماجاً أفضل في العالم الحقيقي.

3. يتم تحقيق استيعاب أبسط وأكثر كفاءة للأفكار والمفاهيم ، وذلك بفضل نهج المواقف التي نشأت من الواقع.

4. يصبح الشعور بكفاءة الجهد المستمر حافزاً مهماً للغاية للطلبة ، مما يترجم إلى اهتمام أكبر بالتعلم وزيادة الوقت المخصص للعمل في الدورة.

### منهجية إعادة التعلم

تجمع نيك بفعالية بين منهجية دراسة الحالة ونظام تعلم عبر الإنترنت بنسبة 100% استناداً إلى التكرار ، والذي يجمع بين 8 عناصر تعليمية مختلفة في كل درس.

نحن نشجع دراسة الحالة بأفضل طريقة تدريس بنسبة 100%عبر الإنترنت إعادة التعلم.



سيتعلم عالم النفس من خلال الحالات الحقيقية وحل المواقف المعقدة في بيئات التعلم المحاكاة. تم تطوير هذه التدريبات من أحدث البرامج التي تسهل التعلم الغامر.

تقع في الطليعة التربوية العالمية ، تمكنت طريقة إعادة التعلم من تحسين مستويات الرضا العالمية للمهنيين الذين أنهوا دراستهم ، فيما يتعلق بمؤشرات الجودة لأفضل جامعة عبر الإنترنت في اللغة الإسبانية الناطقة (جامعة كولومبيا).

مع هذه المنهجية ، تم تدريب أكثر من 115000 طبيب أسنان بنجاح غير مسبوق في جميع التخصصات السريرية بغض النظر عن العبء في الجراحة. تم تطوير منهجيتنا التربوية في بيئة ذات متطلبات عالية ، مع طلاب جامعيين يتمتعون بملف اجتماعي واقتصادي مرتفع ومتوسط عمر يبلغ 43.5 عامًا.

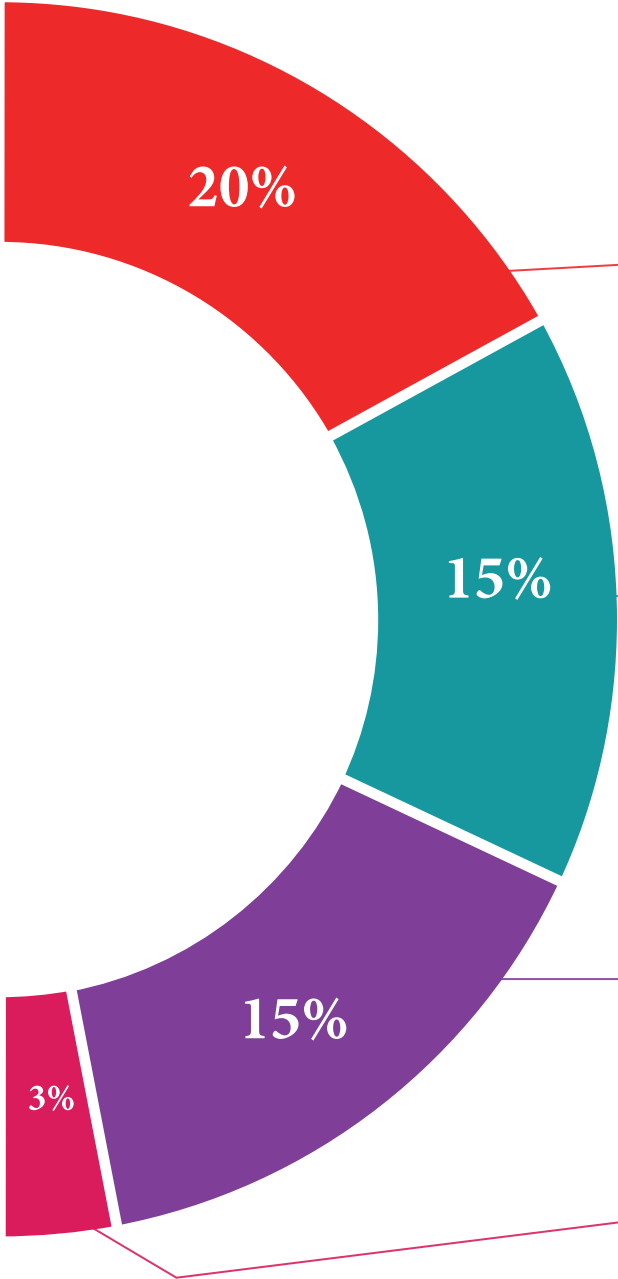
ستسمح لك إعادة التعلم بالتعلم بجهد أقل وأداء أكبر ، والمشاركة بشكل أكبر في تدريبك ، وتنمية الروح النقدية ، والدفاع عن الحجج والآراء المتناقضة: معادلة مباشرة للنجاح.

في برنامجنا ، التعلم ليس عملية خطية ، ولكنه يحدث في دوامة (تعلم ، وإلغاء التعلم ، والنسيان ، وإعادة التعلم). لذلك ، يتم دمج كل عنصر من هذه العناصر بشكل مركز.

الدرجة العالمية التي حصل عليها نظام تيك التعليمي هي 8.01 ، وفقًا لأعلى المعايير الدولية.



يقدم هذا البرنامج أفضل المواد التعليمية المعدة بعناية للمحترفين:



#### المواد الدراسية

تم إنشاء جميع المحتويات التعليمية من قبل المتخصصين الذين سيقومون بتدريس الدورة ، خاصةً له ، بحيث يكون التطوير التعليمي محددًا وملموماً حقًا.

يتم تطبيق هذه المحتويات بعد ذلك على التنسيق السمعي البصري ، لإنشاء طريقة عمل تيك عبر الإنترنت. كل هذا ، مع أكثر التقنيات ابتكارًا التي تقدم قطعًا عالية الجودة في كل مادة من المواد التي يتم توفيرها للطلاب.



#### أحدث التقنيات والإجراءات الخاصة بالفيديو

تقرب تيك الطلاب من التقنيات الأكثر ابتكارًا وأحدث التطورات التعليمية وإلى طليعة التقنيات والإجراءات الحالية في علم النفس. كل هذا ، في أول شخص ، بأقصى درجات الصرامة ، موضحاً ومفصلاً للمساهمة في استيعاب الطالب وفهمه. وأفضل ما في الأمر هو أن تكون قادرًا على رؤيته عدة مرات كما تريد.



#### ملخصات تفاعلية

يقدم فريق تيك المحتوى بطريقة جذابة وديناميكية في أقراص المحتوى بطريقة جذابة وديناميكية في أقراص الوسائط المتعددة التي تشمل الصوت والفيديو والصور والرسوم البيانية والخرائط المفاهيمية من أجل تعزيز المعرفة.

تم منح هذا النظام التعليمي الحصري الخاص بتقديم محتوى الوسائط المتعددة من قبل شركة Microsoft كـ "حالة نجاح في أوروبا".



#### قراءات تكميلية

مقالات حديثة ووثائق إجماع وإرشادات دولية ، من بين أمور أخرى. في مكتبة تيك الافتراضية ، سيتمكن الطالب من الوصول إلى كل ما يحتاجه لإكمال تدريبيه.







#### تحليل الحالات التي تم إعدادها وتوجيهها من قبل خبراء

التعلم الفعال يجب أن يكون بالضرورة سياقياً. لهذا السبب ، تقدم تيك تطوير حالات حقيقية يقوم فيها الخبير بتوجيه الطالب من خلال تنمية الانتباه وحل المواقف المختلفة: طريقة واضحة ومباشرة لتحقيق أعلى درجة من الفهم.



#### الاختبار وإعادة الاختبار

يتم تقييم معرفة الطالب بشكل دوري وإعادة تقييمها في جميع أنحاء البرنامج ، من خلال أنشطة وتمارين التقييم الذاتي والتقييم الذاتي بحيث يتحقق الطالب بهذه الطريقة من كيفية تحقيقه لأهدافه.



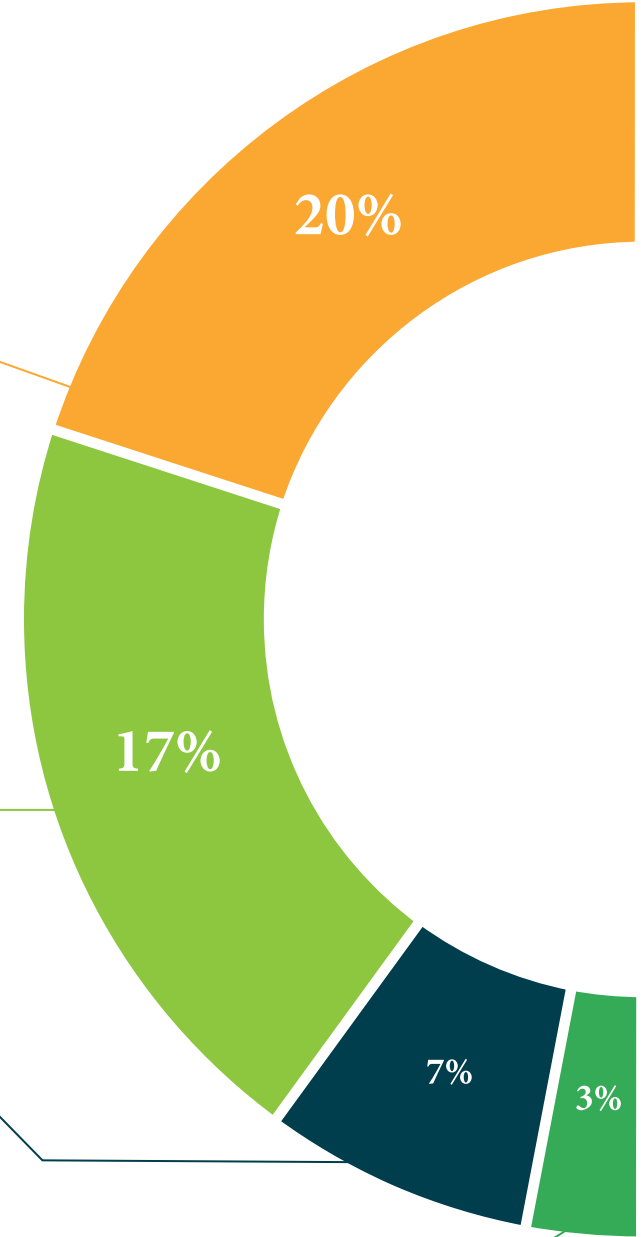
#### فصول الماجستير

هناك أدلة علمية على فائدة ملاحظة طرف ثالث من الخبراء. ما يسمى بالتعلم من خبير يقوي المعرفة والذاكرة ، ويولد الأمان في القرارات الصعبة في المستقبل.



#### مبادئ توجيهية سريعة للعمل

تقدم تيك محتوى الدورة الأكثر صلة في شكل صحائف وقائع أو أدلة عمل سريعة. طريقة تركيبية وعملية وفعالة لمساعدة الطالب على التقدم في تعلمهم.



# المؤهل العلمي

تضمن درجة الماجستير الخاص في طب الأسنان التجميلي اللاصق ، بالإضافة إلى التدريب الأكثر صرامة وتحديثاً ، الوصول إلى درجة الماجستير الصادرة عن جامعة تيك التكنولوجية.



أكمل هذا البرنامج بنجاح واحصل على شهادتك الجامعية دون السفر أو  
الأعمال الورقية المرهقة "



الشهادة الصادرة عن TECH الجامعة التكنولوجية سيعبر عن المؤهلات التي حصلت عليها درجة الماجستير، وسيفي بالمتطلبات التي تطلبها عادة مجالس الوظائف والمسابقات ولجان التقييم الوظيفي المهني.

شهادة: درجة الماجستير في طب الأسنان التجميلي اللاصق

عدد ساعات العمل الرسمية: 1500 ساعة

تحتوي درجة الماجستير في طب الأسنان التجميلي اللاصق على البرنامج العلمي الأكثر اكتمالاً وتحديثاً في السوق. .

بعد اجتياز التقييم ، سيتلقى الطالب عن طريق البريد \* مع إشعار باستلام الشهادة المقابل له ماجستير خاص صادر عن TECH الجامعة التكنولوجية.

الماجستير الخاص في طب الأسنان التجميلي اللاصق

التوزيع العام للخطة الدراسية		التوزيع العام للخطة الدراسية	
عدد الساعات	الطريقة	عدد الساعات	نوع المادة
000	الاساسي	0	مادة الاختصاص
000	الاساسي	1,500	اجباري (OB)
000	الاساسي	0	اختياري (OP)
000	الاساسي	0	الممارسات الخارجية (PR)
000	الاساسي	0	موضوع تخرج الماجستير (TFM)
000	الاساسي	1,500	الإجمالي

الجامعة  
التكنولوجية tech

منح هذا  
الدبلوم  
لـ

..... المواطن/المواطنة ..... مع وثيقة تحقيق شخصية رقم  
لاجتيازها/لاجتيازها بنجاح والحصول على برنامج

الماجستير الخاص  
في  
طب الأسنان التجميلي اللاصق


وهي شهادة خاصة من هذه الجامعة موافقة لـ ٦٠ ECTS (نظام تحويل وتراكم الاعتماد الأوروبي) ويعادل ١٥٠٠ ساعة، مع تاريخ بدء يوم/شهر/سنة وتاريخ انتهاء يوم/شهر/سنة

تيك مؤسسة خاصة للتعليم العالي معتمدة من وزارة التعليم العام منذ ٢٨ يونيو ٢٠١٨

في تاريخ ١٧ يونيو ٢٠٢٠

  
 بروفيسور / تيري جيفارا نافازو  
 رئيس الجامعة



  
 بروفيسور / تيري جيفارا نافازو  
 رئيس الجامعة

المستقبل

الأشخاص الثقة الصحة

الأوصياء الأكاديميون المعلومات التعليم

التدريس الاعتماد الأكاديمي الضمان

التعلم الالتزام التقنية المجتمع المؤسسات

tech الجامعة  
التكنولوجية

ماجستير خاص

طب الأسنان التجميلي اللاصق لاصق

« طريقة التدريس: أونلاين

« مدة الدراسة: 12 شهر

« المؤهل الجامعي من: TECH الجامعة التكنولوجية

« عدد الساعات المخصصة للدراسة: 16 ساعات أسبوعيًا

« مواعيد الدراسة: وفقًا لوتيرتك الخاصة

« الامتحانات: أونلاين

ماجستير خاص  
طب الأسنان التجميلي اللاصق