

شهادة الخبرة الجامعية
الجراحة التجديدية في اللثة



الجامعة
التكنولوجية
tech

شهادة الخبرة الجامعية الجراحة التجديدية في اللثة

- « طريقة التدريس: أونلاين
- « مدة الدراسة: 6 أشهر
- « المؤهل الجامعي من: TECH الجامعة التكنولوجية
- « عدد الساعات المخصصة للدراسة: 16 ساعات أسبوعياً
- « مواعيد الدراسة: وفقاً لوتيرتك الخاصة
- « الامتحانات: أونلاين

رابط الدخول إلى الموقع الإلكتروني: www.techitute.com/ae/dentistry/postgraduate-diploma/postgraduate-diploma-regeneration-surgery-periodontics

الفهرس

01

المقدمة

صفحة 4

02

الأهداف

صفحة 8

03

هيكل الإدارة وأعضاء هيئة تدريس الدورة التدريبية

صفحة 12

04

الهيكل والمحتوى

صفحة 20

05

المنهجية

صفحة 26

06

المؤهل العلمي

صفحة 34

01

المقدمة

تمثل الجراحة التجديدية حاليًا واحدة من أبرز مجالات المعرفة السنية خاصة في علاج اللثة حيث أدت تطوراتها إلى تحسين إعادة تأهيل الأسنان للعديد من المرضى في السنوات الأخيرة. تم تصميم هذا البرنامج ليسهل على المتخصصين تحديث التقنيات في الجراحة التجديدية في طب دواعم الأسنان 100% عبر الإنترنت مع توجيه عملي ومواءمة لاحتياجاتهم.



حسّن معرفتك من خلال هذا البرنامج حيث ستجد أفضل المواد التعليمية مع حالات عملية حقيقية. تعرف هنا على أحدث التطورات في التخصص لتكون قادراً على تنفيذ ممارسات طب الأسنان عالية الجودة“



تكتسب الجراحة التجديدية أهمية خاصة في الخيارات العلاجية في مجال طب دواعم السن حيث يسمح تنفيذها بإعادة تأهيل المريض في الحالات المعقدة بطريقة أكثر أمانًا من بدائل العلاج الأخرى.

ستمح المعرفة المكتسبة في هذا البرنامج للطالب القدرة على مواجهة الحياة العملية من منصب أكثر تأهيلاً مما يمنحه ميزة واضحة عندما يتعلق الأمر بالوصول إلى الوظيفة حيث سيكون قادرين على تطبيق أحدث التطورات التكنولوجية والعلمية المحيطة بمجال طب دواعم الأسنان.

لذلك فإن المبرر الأساسي للبرنامج هو تدريب مهني يتمتع بالمعرفة والمهارات والمواقف والقيم والكفاءات الكافية والذي يتم تدريبه لخدمة المجتمع من خلال تلبية مطالبه الصحية سواء في الوقاية منه أو في التشخيص والعلاج بطريقة أخلاقية و بكفاءة وأمان. يجب أن يقدر هذا المهني الحاجة إلى التطوير المهني والتدريب المستمر طوال الحياة ويجب أن يكون قادراً على استخدام التطورات في المعرفة والتكنولوجيا بكفاءة وفهم الدور المركزي للمريض في اتخاذ القرارات العلاجية.

يهدف هذا البرنامج إلى تسهيل تحديث الاختصاصيين في التقنيات الجراحية التجديدية المختلفة في علاج دواعم السن بطريقة عملية وصارمة.

تحتوي شهادة الخبرة الجامعية في الجراحة التجديدية في اللثة على البرنامج العلمي الأكثر اكتمالا وحدائة في السوق.

- ♦ تطوير الحالات السريرية المقدمة من قبل خبراء في تخصصات طب الأسنان المختلفة
- ♦ محتوياتها الرسومية والتخطيطية والعملية البارزة التي يتم تصورها تجمع المعلومات العلمية في ممارسة الصحية حول تلك التخصصات الأساسية للممارسة المهنية
- ♦ أخبار عن تقنيات الجراحة التجديدية في علاج اللثة
- ♦ نظام تعلم تفاعلي قائم على الخوارزميات لاتخاذ القرار بشأن الحالات السريرية المثارة
- ♦ مع التركيز بشكل خاص على الطب القائم على الأدلة ومنهجيات البحث في الجراحة التجديدية في اللثة
- ♦ توفر المحتوى من أي جهاز ثابت أو محمول متصل بالإنترنت



قم بتحديث معلوماتك من خلال شهادة الخبرة الجامعية في الجراحة
التجديدية في اللثة بطريقة عملية و متكيفة مع احتياجاتك

تسمح لك شهادة الخبرة الجامعية بالتدرب في بيئات محاكاة والتي توفر تعليماً غامراً مبرمجاً للتدريب في مواقف حقيقية.

البرنامج يشمل الحالات السريرية لتقريب تطوير البرنامج إلى أقصى حد من واقع رعاية الأسنان.

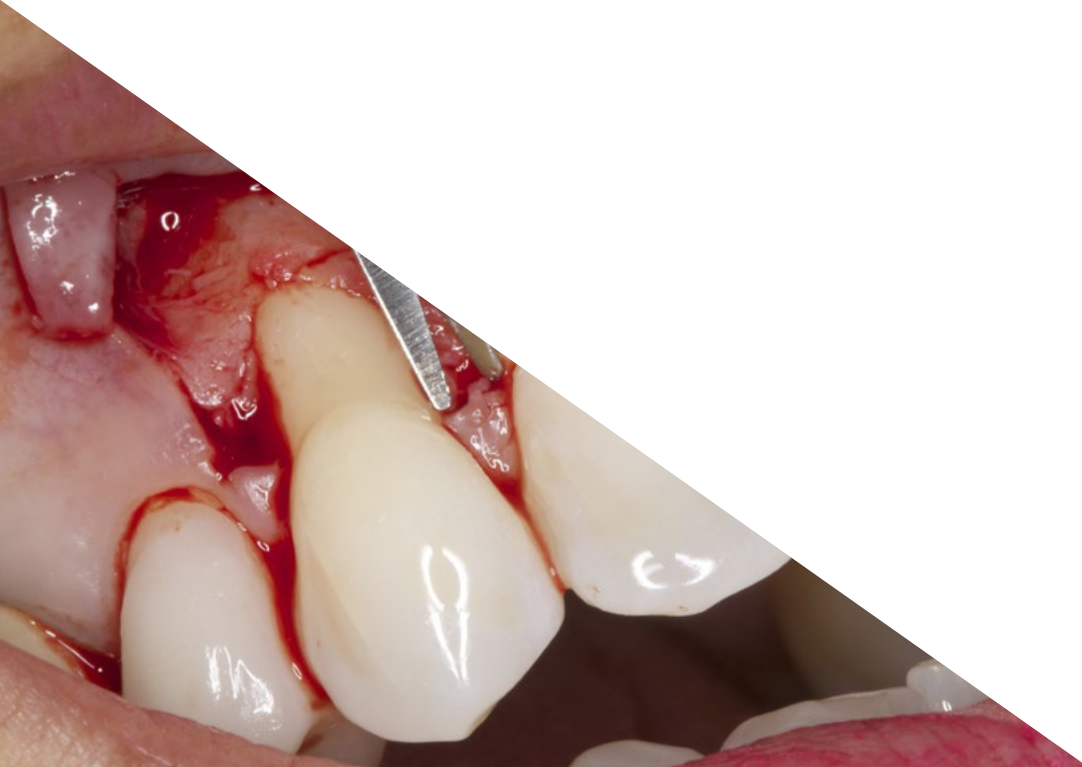
شهادة الخبرة الجامعية هذه هي أفضل استثمار يمكنك القيام به في اختيار برنامج تحديتي لسببين: تحديث معرفتك في الجراحة التجديدية في اللثة والحصول على شهادة جامعية من TECH الجامعة التكنولوجية "



تضم في هيئتها التدريسية متخصصين صحيين ينتمون إلى مجال طب الأسنان والذين يصبون خبراتهم العملية في هذا التدريب بالإضافة إلى متخصصين معترف بهم ينتمون إلى جمعيات علمية مرجعية.

سيسمح محتوى الوسائط المتعددة المُعد بأحدث التقنيات التعليمية التمرّيز من إلى التعلم المهني والسياقي أي بيئة محاكاة ستوفر التعلم غامرة مبرمجة للتدريب في مواقف حقيقية.

إن تصميم هذا البرنامج يركز على التعلم القائم على حل المشكلات والذي يجب على طب الأسنان من خلاله محاولة حل مواقف الممارسة المهنية المختلفة المطروحة خلال هذا البرنامج. للقيام بذلك ستحصل على مساعدة من نظام فيديو تفاعلي جديد تم إنشاؤه بواسطة خبراء معترف بهم في مجال طب الأسنان ولديهم خبرة تعليمية واسعة.



02 الأهداف

الهدف الرئيسي الذي يسعى إليه البرنامج هو تطوير التعلم النظري والعملي بحيث يتمكن طبيب الأسنان من إتقان أحدث تقنيات الجراحة التجديدية في اللثة بطريقة عملية وصارمة.



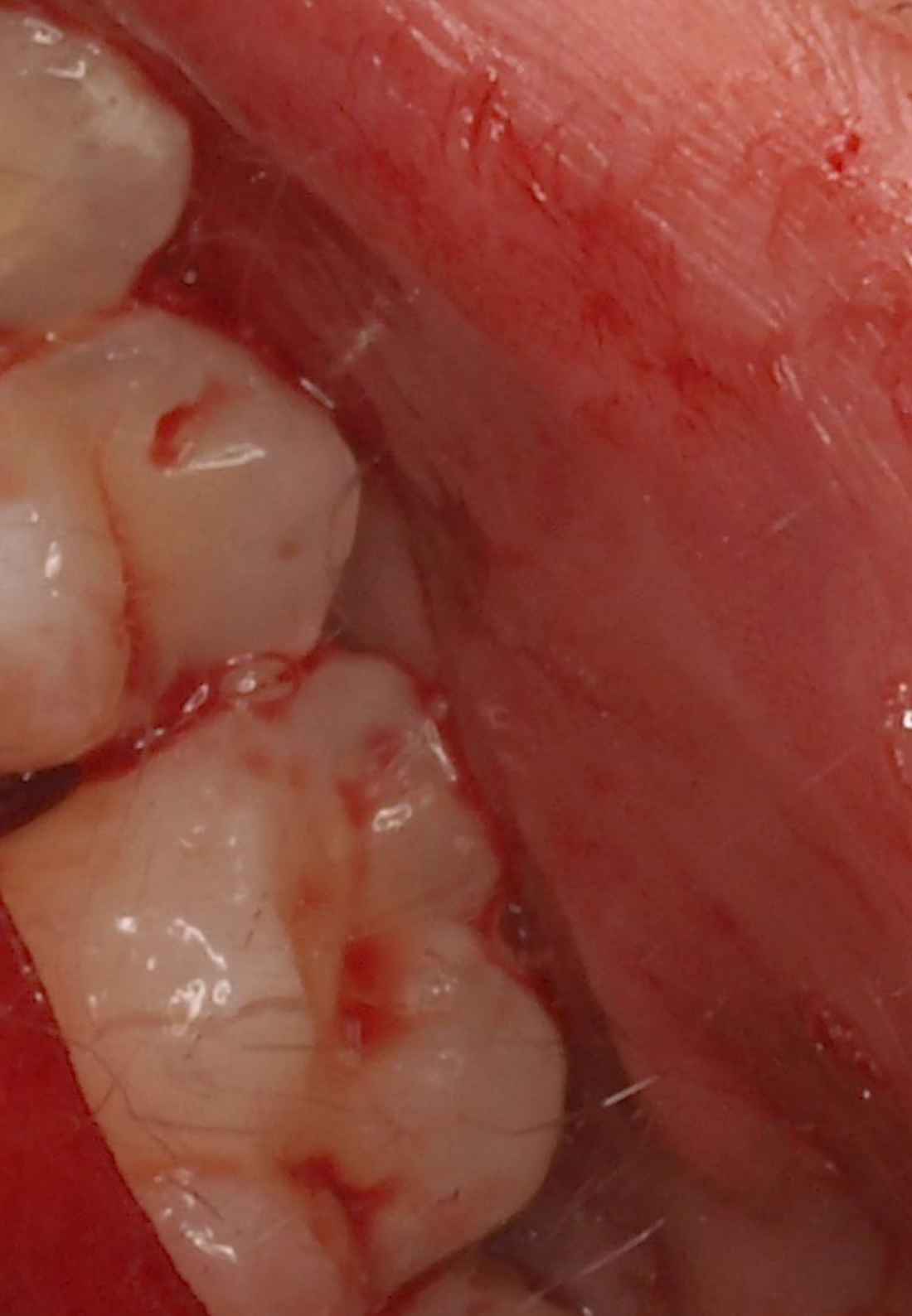
برنامج التحديث هذا سيولد إحساساً بالأمان في أداء الممارسة لطبيب الأسنان
مما سيساعدك على النمو شخصياً ومهنياً”





- تحديث معلومات طبيب الأطفال أو الطبيب الذي يعتني بالأطفال من خلال أحدث التطورات في مجال الأمراض المعدية في الرعاية الأولية أو المستشفى من أجل زيادة جودة الرعاية وسلامة الطبيب وتحقيق أفضل النتائج للمريض

اتخذ الخطوة لمتابعة آخر الأخبار
في الجراحة التجديدية في اللثة ”





الأهداف المحددة

الوحدة 1. علاج اللثة الأساسي

- ♦ شرح التشريح العياني والمجهري للثة والفكين والأنسجة المجاورة ومعرفة كيفية تطبيق هذه المعرفة في تشخيص وعلاج اللثة وزرع الأسنان
- ♦ وصف بيولوجيا الالتحام العظمي والقدرة على تحديد الاختلافات البيولوجية بين الأنسجة اللثوية ومحيط الغرسات السنية
- ♦ إجراء السجل السريري قبل الجراحة والتفاعلات الدوائية والتقنيات الإشعاعية لتشخيص اللثة

الوحدة 2. الفحص التشخيصي وخطة العلاج

- ♦ وصف الإجراءات الجراحية الأساسية: الشقوق و أنواع السدبلة الغزبية
- ♦ التعرف على كل من الأمراض والتعديلات التي يمكن أن تؤثر على اللثة وكذلك الوسائل المتاحة لتشخيصها
- ♦ تحديد كل وسيلة من وسائل التشخيص لدراسة المريض المحتمل إعادة تأهيله بواسطة الزرغ

الوحدة 3. العلاج الأساسي غير الجراحي للثة. المرحلة الأولى

- ♦ شرح الإجراءات الغير جراحية للمرحلة الأولى
- ♦ التعرف على الأساليب العلاجية الرئيسية التي تسمح بمعالجة الأسنان دون الحاجة إلى جراحة

الوحدة 4. العلاج الجراحي للثة. الجراحة اللثوية. معالجة الوصول

- ♦ شرح الإجراءات الجراحية على مرحلة واحدة و مرحلتين وإعداد المجال الجراحي وإتقان بروتوكولات التعقيم
- ♦ التعرف على كيفية إجراء فحص كامل لأنسجة اللثة وملحقاتها
- ♦ التعرف على كيفية أداء وتفسير سلسلة دواعم الست الذروية الكاملة بتقنية التوازي

الوحدة 5. علاج اللثة الترميمي I: تجديد اللثة (GTR)

- ♦ تحديد الأمراض الجهازية المتعلقة بإدارة التهاب دواعم السن والتي قد تتداخل معها
- ♦ شرح طرق التحكم في الترسبات البكتيرية وتدريبها لتحفيز المريض على استخدامها
- ♦ إتقان تقنيات جراحة اللثة
- ♦ وضع في كل مريض تنبؤ عام لأمراض اللثة وتنبؤ فردي لكل واحد من الأسنان المصابة

الوحدة 6. علاج اللثة الترميمي II: الجراحة اللثوية. علاج آفات مفترق الجذر

- ♦ تحديد الآفات الرئيسية التي تصيب الأسنان متعددة الجذور والتي يمكن علاجها من خلال الأساليب الجراحية المختلفة
- ♦ تحليل التقنيات التجديدية في الممارسة التجميلية، الحفر و استئصال الجذر
- ♦ تحديد خلع الأسنان كخيار أخير

هيكل الإدارة وأعضاء هيئة تدريس الدورة التدريبية

تلتزم TECH باستمرار بالتميز الأكاديمي. ولهذا السبب، يضم كل برنامج من برامجها فرق تدريس مرموقة للغاية. يتمتع هؤلاء الخبراء بخبرة واسعة في مجالاتهم المهنية، وفي الوقت نفسه، حققوا نتائج مهمة من خلال أبحاثهم التجريبية وعملهم الميداني. علاوة على ذلك، يلعب هؤلاء المتخصصون دورًا رائدًا ضمن الشهادة الجامعية، ويتحملون مسؤولية اختيار المحتوى الأحدث والأكثر ابتكارًا لإدراجه في المناهج الدراسية. وفي نفس الوقت، يشاركون في تطوير العديد من موارد الوسائط المتعددة ذات الدقة التربوية العالية.

تعلم من كبار المتخصصين أحدث التطورات
في الجراحة التجديدية في اللثة "





المدير الدولي المُستضاف

الدكتورة Leena Palomo هي معلمة طب أسنان وطبيبة وباحثة بارزة ومعترف بها دوليًا. بفضل خلفية أكاديمية قوية ومهنة تتميز بالتميز، تبرز كشخصية رائدة في علاج اللثة، ملتزمة بالابتكار والبحث والتميز في رعاية المرضى.

تشغل حاليًا منصبًا رفيع المستوى كرئيسة لقسم Arthur Ashman لطب اللثة وزراعة الأسنان، وهو أحد البرامج الرائدة في طب اللثة، وتتمثل مهمتها الأساسية في تثقيف الطلاب الجامعيين وطلاب الدراسات العليا؛ المشاركة في البحوث السريرية والمخبرية؛ وتوفير رعاية شاملة ومثالية للثة لسكان Nueva York.

تركزت أبحاثها على مجالات حيوية، مثل صحة المرأة وعلم الجمال ونوعية الحياة. تبرز قيادتها بالتعاون مع Cleveland Clinic و Center for Specialized Women's Health. بالإضافة إلى ذلك، لعبت دورًا رئيسيًا في أبحاث اللثة وعلاج أمراض الروماتيزم، وشاركت كمتحدثة في العديد من المؤتمرات الوطنية والدولية حول مرض Sjögren وأمراض الروماتيزم، بالإضافة إلى نشر النتائج التي توصلت إليها حول الرفاهية في مجالات متعددة التخصصات.

قد دفع التزامها بالتميز التعليمي والتوجيه العديد من طلاب طب الأسنان والطب إلى تحقيق الاعتراف بجودة أطروحاتهم. وفي هذا السياق، تسلط فلسفة الدكتورة Palomo التعليمية الضوء على أهمية الفضول والتساؤل المستمر لتعزيز الاكتشاف والتعلم المستمر في مجال أمراض اللثة المعاصرة.

بالمثل، فقد تمّت مكافأة مسيرتها المتميزة في مجال طب الأسنان وعلاج اللثة بمنح العديد من الجوائز لعملها وأبحاثها. بعض الأمثلة هي "خطوات في العلوم"، من الجمعية الأمريكية لأبحاث طب الأسنان باحث نوفمبر (2012)، والأكاديمية الأمريكية لطب اللثة، مجلس الأمناء، جائزة الاقتباس الخاص (2019). وبالمثل، تتعاون بشكل فعال مع مؤسسة الأكاديمية الأمريكية لطب اللثة (AAP) لتحسين صحة الأسنان في المجتمع، عن طريق تعميم أمراض اللثة وعلاجاتها.

د. Palomo, Leena

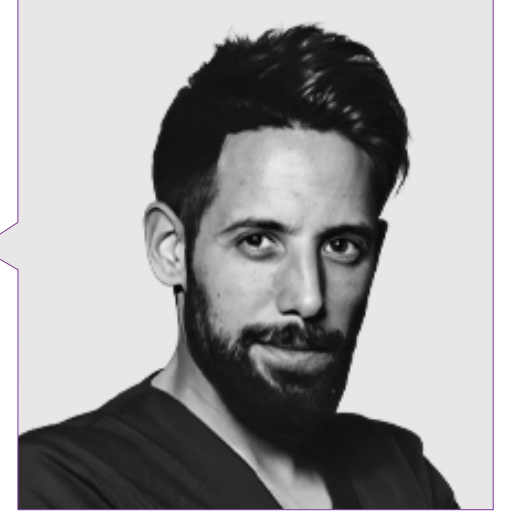
- ♦ رئيسة قسم Arthur Ashman لأمراض اللثة وزراعة الأسنان
- ♦ ماجستير في أمراض اللثة من جامعة Case Western Reserve
- ♦ بكالوريوس في طب الأسنان من جامعة Case Western Reserve
- ♦ الجوائز: «خطوات في العلوم»، من الجمعية الأمريكية لأبحاث طب الأسنان باحث نوفمبر (2012)
- ♦ الأكاديمية الأمريكية لطب اللثة، مجلس الأمناء، جائزة الاقتباس الخاص (2019)
- ♦ عضو في: جمعية الشمال الشرقي لطب اللثة
- ♦ البورد الأمريكي لطب اللثة
- ♦ جائزة Levi من الأكاديمية الأمريكية لطب اللثة
- ♦ كلية طب الأسنان
- ♦ مؤسسة الأكاديمية الأمريكية لطب اللثة (AAP)

بفضل *TECH*، يمكنك التعلم من أفضل المحترفين
في العالم



د. Ricardo Fernández Bellver

- ♦ بكالوريوس طب أسنان من جامعة Cardenal Herrera
- ♦ طبيب أسنان مساعد في وحدة جراحة الفم واللثة وزراعة الأسنان. عيادة Ricardo Bellver لطب الأسنان
- ♦ ماجستير رسمي في زراعة الأسنان وجراحة الفم من جامعة Cardenal Herrera
- ♦ ماجستير في علوم الأسنان من جامعة فالنسيا
- ♦ ماجستير في علاج وجراحة اللثة. عيادة Claudio Gioia لطب الأسنان
- ♦ التدريب الجراحي قسم الوجه والفكين مستشفى La Fe الجامعي بقسم الوجه والفكين واستشارات طب الأسنان وغرف العمليات ووحدة الأطفال والكبار. تحت مسؤولية الدكتورة MC Baquero de la Hermosa
- ♦ عضو SEPA
- ♦ زمالة في تجديد العظام، بريشيا، إيطاليا
- ♦ تدريب في جراحة الفم المخاطي في جامعة بولونيا، إيطاليا



د. Martínez Gómez, Berta

- ♦ شهادة في طب الأسنان في قسم PRODENTAL, Clínica Dental, Dr. Mateo & Dr. Ribas
- ♦ بكالوريوس في طب تقويم الأسنان من جامعة برشلونة
- ♦ ماجستير في طب وجراحة اللثة الشامل C.G. التعليم المستمر مع السيد. Raúl G. Caffesse
- ♦ ماجستير زراعة الأسنان والتعويضات السنوية CIDESID
- ♦ دراسات عليا في علاج جذور الأسنان الدكتور Hipólito Fabra
- ♦ دبلوم في علاج جذور الأسنان CIDESID
- ♦ دورة متقدمة متعددة التخصصات. د. Iñaki Gamborena, San Sebastián, إسبانيا
- ♦ دورة التعويضات السنوية وتجميل الأسنان CIDESID
- ♦ دورة التقسيم الطبقي في الأسنان الخلفية والأمامية بواسطة CIDESID
- ♦ المقرر النظري والعملي لجراحة اللثة: إعادة بناء الأنسجة اللثوية وشبه المزروعة. الأستاذ. Massimo de Sanctis - Dott. Fabio Vignoletti. الجمعية الإيطالية لتنشيط الأسنان. فوري، إيطاليا
- ♦ أستاذة متعاونة ماجستير في أمراض اللثة الشاملة C.G. التدريب. الأستاذ. د. Raúl Caffesse
- ♦ عيادة خاصة مخصصة لطب اللثة وطب الأسنان المحافظ
- ♦ عضوة سيبيا وشريك في تجديد العظام د. Carlo Tinti. بريشيا. إيطاليا



الأستاذة

د. Galán, Barán Abdi

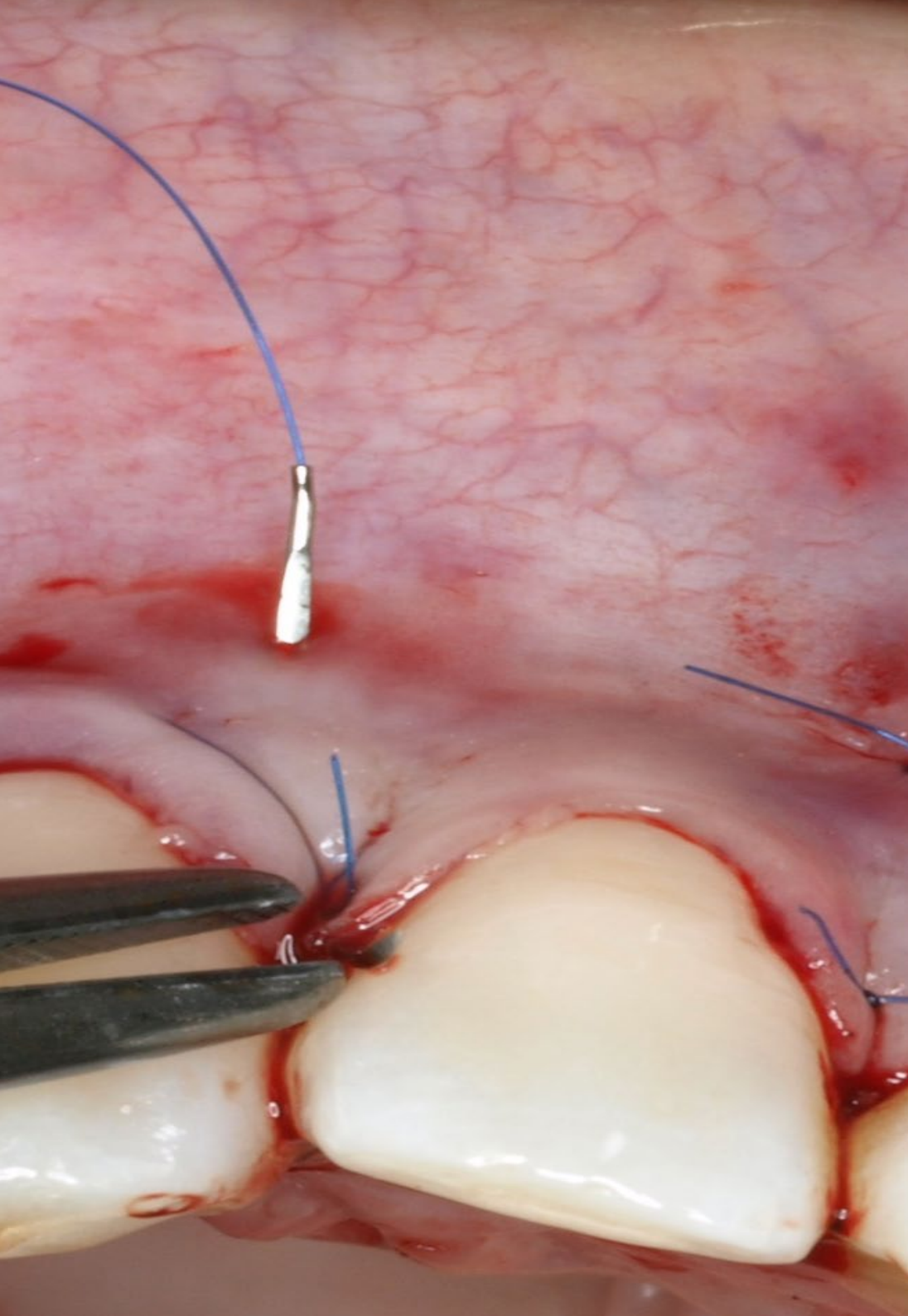
- ♦ بكالوريوس طب أسنان. جامعة Rey Juan Carlos (مدريد إسبانيا)
- ♦ طبيب أسنان متخصص في أمراض اللثة والاندماج العظمي بالمجلس العام
- ♦ لأطباء الفم وأطباء الأسنان في إسبانيا
- ♦ ماجستير فمطي في علاج جذور الأسنان السريري. د. C. Stambolsky. مجمع الدراسات العليا في
- ♦ طب الأسنان (مدريد، أسبانيا)
- ♦ اخصائي زراعة الاسنان. جامعة Rey Juan Carlos (مدريد إسبانيا)
- ♦ شهادة خبير في إدارة عيادة الأسنان. Udima
- ♦ عضو في SEPA الجمعية الإسبانية لأمراض اللثة والاندماج العظمي
- ♦ عضو في SEPES الجمعية الإسبانية للفك الصناعي لطب الأسنان

د. Martínez, Ana María

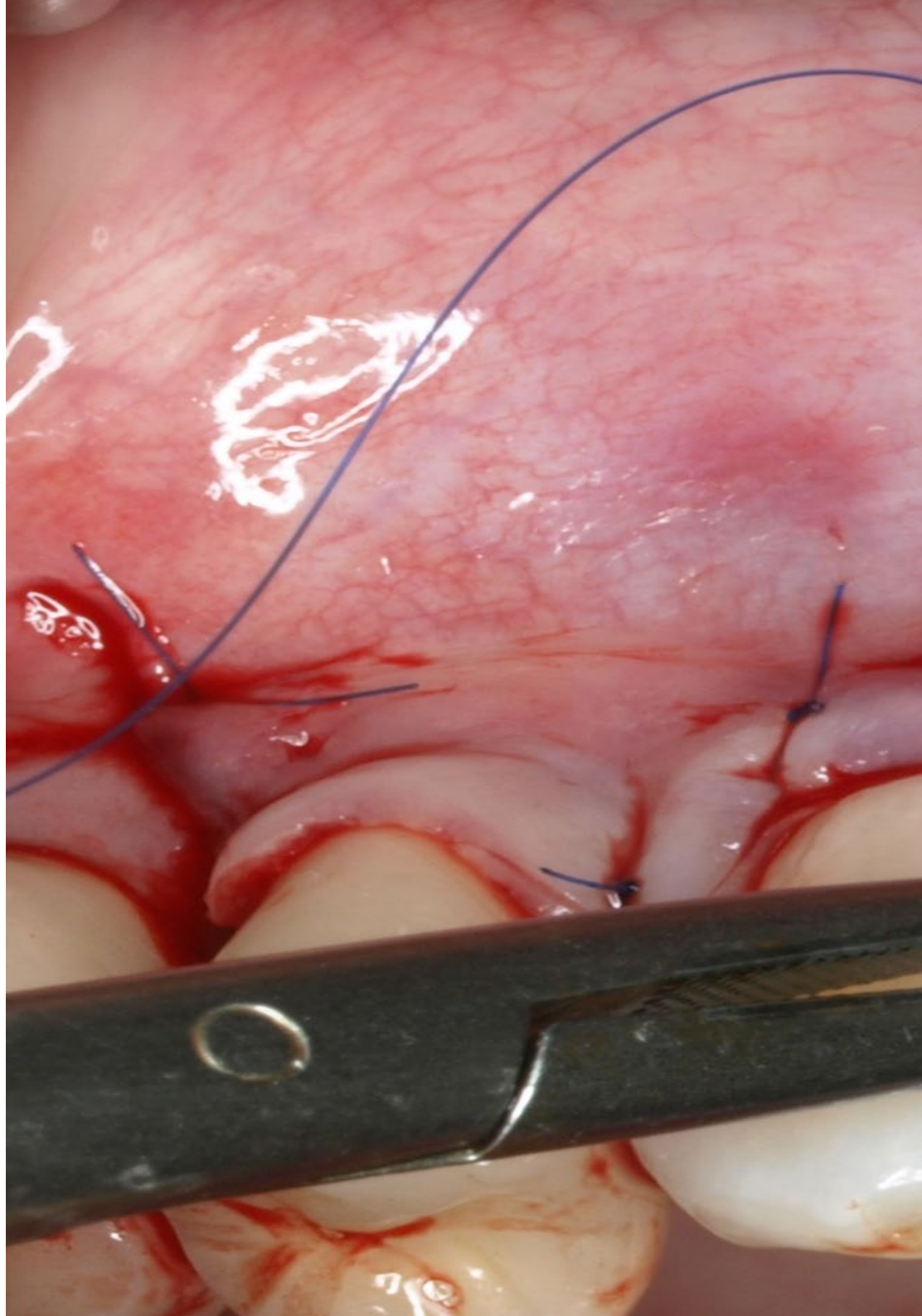
- ♦ متخصصة في طب الأسنان
- ♦ متخصصة في علاج وجراحة اللثة وزراعة الأسنان وإعادة تأهيل الفم عالي التعقيد في عيادة خاصة
- ♦ دكتوراه في طب الأسنان من جامعة Murcia
- ♦ بكالوريوس في طب تقويم الأسنان من جامعة Murcia
- ♦ أستاذة طب وجراحة اللثة المتكاملة وزراعة الأسنان والأطراف الاصطناعية بمساعدة الزرع في التعليم المستمر CG
- ♦ عضوة في: SEPA, EFP

د. Ruíz, Oriol Carlota

- ♦ بكالوريوس في طب تقويم الأسنان من جامعة برشلونة
- ♦ دراسات عليا في تركيبات الاسنان. د. Mallat. الجمعية الكاتالونية لطب الأسنان التابعة لأكاديمية العلوم الطبية
- ♦ دراسات عليا في تجميل الأسنان المتقدم. د. Padrós. الجمعية الكاتالونية لطب الأسنان التابعة لأكاديمية العلوم الطبية
- ♦ ماجستير في طب وجراحة اللثة C.G. تدريب مستمر. د. Ratül G.Caffesse
- ♦ ماجستير سريري في زراعة الأسنان والأطراف الصناعية الفموية. جامعة برشلونة
- ♦ أستاذة متعاونة لماجستير أمراض اللثة الشاملة C.G. تدريب مستمر



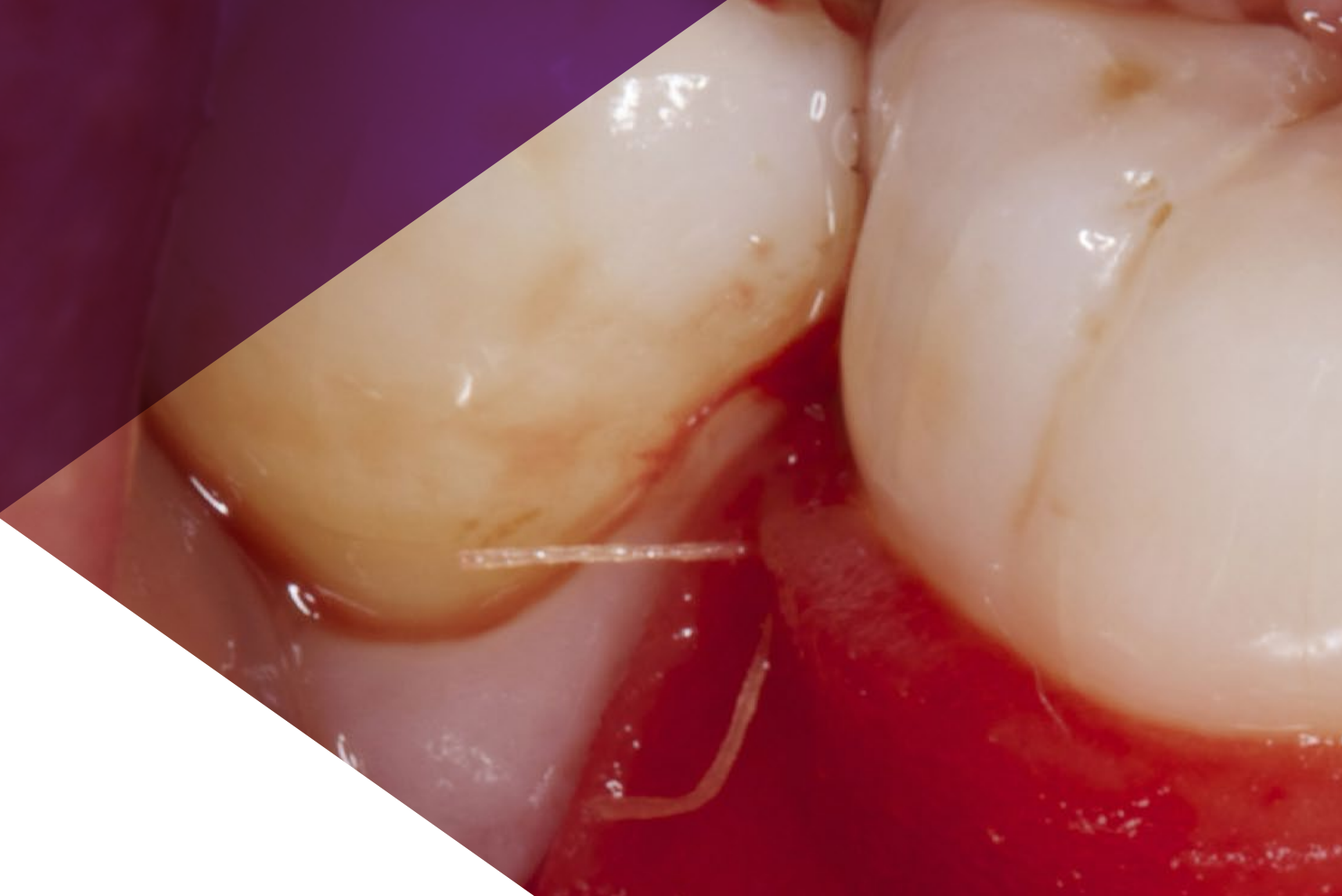
اغتنم الفرصة للتعرف على أحدث التطورات
في هذا الشأن لتطبيقها على ممارستك اليومية”



الهيكل والمحتوى

تم تصميم هيكل المحتويات من قبل فريق من المهنيين الذين هم على دراية بآثار التدريب في الممارسة الطبية اليومية وعلى دراية بأهمية التعليم الحالي من أجل التمكن من التصرف أمام المريض والالتزام بالتعليم الجيد من خلال تقنيات تعليمية متجددة.





تحتوي شهادة الخبرة الجامعية في الجراحة التجميدية في اللثة على البرنامج العلمي الأكثر
اكتمالا وحدائثة في السوق"



الوحدة 1. علاج اللثة الأساسي

- 1.1 تشريح اللثة
 - 1.1.1 اللثة: متقرنة، حرة، متصلة، بين الأسنان
 - 2.1.1 الغشاء المخاطي السنخي
 - 3.1.1 الرباط اللثوية
 - 4.1.1 ملاط الجذر
 - 5.1.1 العظم السنخي
 - 6.1.1 الدورة الدموية، اللمفاوية والعصبية في اللثة
 - 7.1.1 الأهمات الحيوية اللثوية
 - 8.1.1 مساحة بيولوجية
- 2.1 وبائيات أمراض اللثة
 - 1.2.1 انتشار أمراض اللثة
 - 2.2.1 عوامل خطر التهاب اللثة
 - 3.2.1 أمراض اللثة وعلاقتها بالأمراض الجهازية
- 3.1 علم الأحياء الدقيقة لأمراض اللثة
 - 1.3.1 الغشاء الحيوي الرقيق وحساب الأسنان. الجوانب الميكروبيولوجية والسريرية
 - 2.3.1 التهابات اللثة
 - 3.3.1 مسببات أمراض اللثة
 - 4.3.1 لويحة سنية والغشاء الحيوي الرقيق. ظهور المرض وتطوره
- 4.1 تفاعل العائل - الطفيلي
 - 1.4.1 ظهور المرض وتطوره
 - 2.4.1 مسببات في التهاب اللثة
 - 3.4.1 تفاعل العائل - الطفيلي
- 5.1 العوامل المرتبطة بأمراض اللثة
 - 1.5.1 المرض السكري
 - 2.5.1 البلوغ والحمل وانقطاع الطمث
 - 3.5.1 الإدمان على التدخين

الوحدة 2. الفحص التشخيصي وخطة العلاج

- 1.2 سجل المريض المصاب بأمراض اللثة
 - 1.1.2 سوابق سنية، اجتماعية، عائلية، التدخين وعادات النظافة
 - 2.1.2 حالة نظافة الفم
 - 3.1.2 علامات وأعراض أمراض اللثة: اللثة، الرباط اللثوي والعظم السنخي
- 2.2 الفحص داخل الفم والتصوير الشعاعي
 - 1.2.2 الفحص داخل الفم: مخطط دواعم الأسنان
 - 2.2.2 الفحص الشعاعي: سلسلة التصوير الشعاعي حول الذروة
 - 3.2.2 اختبارات فحص أمراض اللثة
- 3.2 التشخيص
 - 1.3.2 تشخيص آفات اللثة
 - 2.3.2 التهاب اللثة
 - 3.3.2 التهاب دواعم السن الخفيف
 - 4.3.2 التهاب دواعم السن المتوسط أو المتقدم
- 4.2 خطة العلاج
 - 1.4.2 خطة العلاج الأولية
 - 2.4.2 التشخيص قبل العلاجي
 - 3.4.2 إعادة التقييم
 - 4.4.2 العلاج التصحيحي أو الترميمي
 - 5.4.2 جلسة علاج للصيانة

الوحدة 3. العلاج الأساسي غير الجراحي للثة. المرحلة الأولى

- 1.3 التحكم الميكانيكي في اللويحة فوق اللثة
 - 1.1.3 التحكم في الترسبات: التنظيف بالفرشاة والتنظيف بين الأسنان. التقنيات
 - 2.1.3 التعليمات والتحفيز في التحكم في الترسبات
- 2.3 التحكم الكيميائي في الترسبات فوق اللثة. استخدام المطهرات في علاج دواعم الأسنان
 - 1.2.3 التحكم الكيميائي. المفهوم والوكلاء وآليات العمل والمركبات
 - 2.2.3 تصنيف عامل التحكم في الترسبات الكيميائي
 - 3.2.3 الكلورهيكسيدين: السمية، التصبغ، آلية العمل، الاستخدام السريري
- 3.3 العلاج غير الجراحي لأمراض اللثة
 - 1.3.3 كشف وإزالة الحصوات
 - 2.3.3 تقنيات التنضير. ميكانيكي ويدوي
 - 3.3.3 رعاية ما بعد الجراحة والتحكم في حساسية الأسنان

الوحدة 5. علاج اللثة الترميمي I: تجديد اللثة. RTG

- 1.5. المهائد التجديدية الأساسية
 - 1.1.5. مقدمة: إعادة إدخال، إدخال جديد، تجديد
 - 2.1.5. مؤشرات لجراحة اللثة التجديدية
 - 3.1.5. تقييم تجديد اللثة: سر، شعاعي ونسيجي
 - 4.1.5. شفاء جرح اللثة. القدرة على التجدد
 - 1.4.1.5. خلايا العظام
 - 2.4.1.5. النسيج الضام اللثوي
 - 3.4.1.5. الرباط اللثوية
 - 4.4.1.5. الظهارة
- 2.5. إجراءات التجدد
 - 1.2.5. الكشط و جراحات تسوية الجذور والسديلة - إدراج جديد
 - 2.2.5. إجراءات التطعيم - التجديد
 - 1.2.2.5. تطعيم ذاتي التولد
 - 2.2.2.5. التطعيم الخيفي
 - 3.2.2.5. التطعيم الأجنبي
 - 4.2.2.5. مواد البدائل الصناعية
 - 3.2.5. التعديل البيولوجي لسطح الجذر
 - 4.2.5. أغشية في تجديد اللثة. وظيفة الحاجز
 - 5.2.5. الأميلوجينين في تجديد اللثة
- 3.5. تجديد الأنسجة الموجه (GTR)
 - 1.3.5. التطبيقات السريرية للتصوير المقطعي المحوسب للأشعة المخروطية للأسنان. عيوب داخل العظم
 - 2.3.5. إرشادات تقنية GTR
 - 1.2.3.5. تصميم الغشاء الجلدي
 - 2.2.3.5. خصائص الخلل المراد علاجه
 - 3.2.3.5. تحضير الخلل
 - 4.2.3.5. خياطة الأغشية
 - 5.2.3.5. إغلاق السديلة
 - 6.2.3.5. مؤشرات ما بعد الجراحة
 - 3.3.5. العوامل المؤثرة: المريض والعيب والتقنية والشفاء
 - 4.3.5. المواد الحاجزة في GTR
 - 1.4.3.5. أغشية قابلة للامتصاص

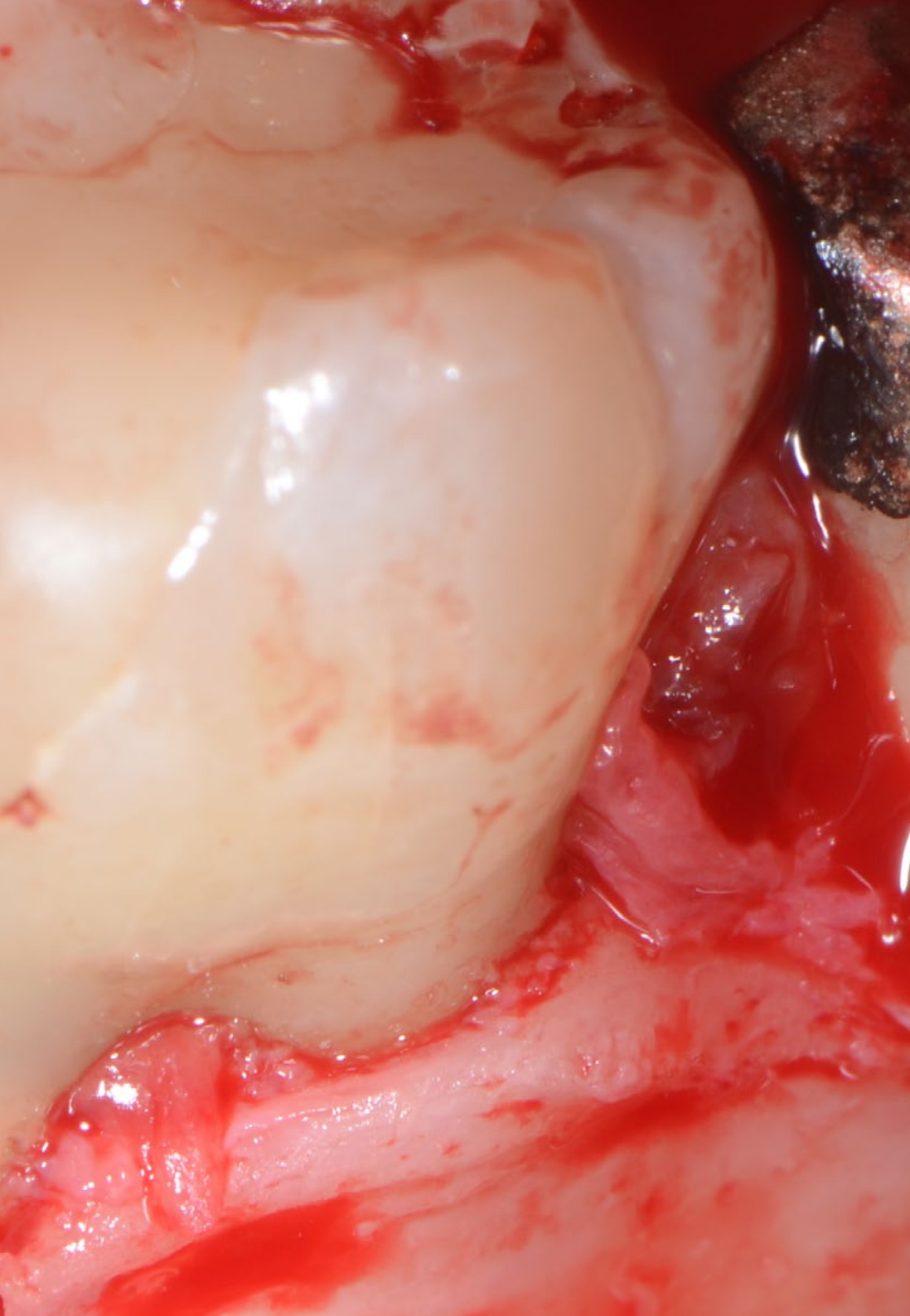
- 4.3. العلاج الدوائي. استخدام المضادات الحيوية في علاج دواعم السن
 - 1.4.3. مبادئ العلاج بالمضادات الحيوية. ميزات وقيود محددة
 - 2.4.3. تقييم مضادات الميكروبات لعلاج اللثة
- 5.3. إعادة التقييم
 - 1.5.3. تحليل النتائج. تقييم العلاج
- 6.3. صيانة اللثة
 - 1.6.3. تقييم المخاطر: المريض، الأسنان، التقدم
 - 2.6.3. أهداف المداومة في التهاب اللثة و التهاب دواعم السن
 - 3.6.3. المراجعة وإعادة التقييم المستمر
 - 4.6.3. التحفيز

الوحدة 4. العلاج الجراحي للثة. علاج الوصول لجراحة اللثة

- 1.4. تقنيات تصغير الجيب اللثوي
 - 1.1.4. استئصال اللثة
 - 2.1.4. سديلة وديمان
 - 3.1.4. سديلة وديمان المعدلة
 - 4.1.4. سديلة نيومان
 - 5.1.4. سديلة إعادة الذروية
 - 6.1.4. سديلة الحفاظ على الحليمة
 - 7.1.4. سديلة الوند البعيد
 - 8.1.4. جراحة العظام المقطعية: ترقيع العظام واستئصالها
- 2.4. إرشادات عامة في جراحة اللثة
 - 1.2.4. أهداف العلاج الجراحي
 - 2.2.4. مؤشرات للعلاج الجراحي
 - 3.2.4. مضاعفات العلاج الجراحي
 - 4.2.4. التخدير في جراحة اللثة
 - 5.2.4. أدوات في جراحة اللثة
 - 6.2.4. معالجة سطح الجذر
 - 7.2.4. خياطة في جراحة الوصول إلى دواعم السن
 - 8.2.4. ضمادات دواعم السن
 - 9.2.4. السيطرة على الألم والرعاية بعد الجراحة

الوحدة 6، علاج اللثة الترميمي II: الجراحة اللثوية. علاج آفات مفترق الجذر

- 1.6 مفترق الجذور. المفهوم والتشريح
 - 1.1.6 الأضراس العلوية
 - 2.1.6 الضواحك العلوية
 - 3.1.6 الأضراس السفلية
- 2.6 التشخيص
 - 1.2.6 مخطط دواعم الأسنان
 - 2.2.6 اختبارات التصوير الشعاعي
- 3.6 العلاج
 - 1.3.6 آفات مفترق الجذر من الدرجة الأولى
 - 2.3.6 آفات مفترق الجذر من الدرجة الثانية
 - 3.3.6 آفات مفترق الجذر من الدرجة الثالثة
 - 4.3.6 مفترق الجذر التجميلي
 - 5.3.6 نفق مفترق الجذر
 - 6.3.6 استئصال الجذر
 - 7.3.6 ترميم آفات مفترق الجذور
 - 8.3.6 القلع
- 4.6 التنبؤ بآفات مفترق الجذور



”إنها تجربة تدريبيية فريدة ومهمة وحاسمة لتعزيز
تطورك المهني“



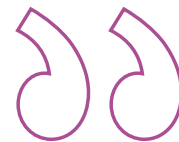
المنهجية

يقدم هذا البرنامج التدريبي طريقة مختلفة للتعلم. فقد تم تطوير منهجيتنا من خلال أسلوب التعليم المرتكز على التكرار: **Relearning** أو ما يعرف بمنهجية إعادة التعلم.

يتم استخدام نظام التدريس هذا، على سبيل المثال، في أكثر كليات الطب شهرة في العالم، وقد تم اعتباره أحد أكثر المناهج فعالية في المنشورات ذات الصلة مثل مجلة نيو إنجلند الطبية (*New England Journal of Medicine*).



اكتشف منهجية *Relearning* (منهجية إعادة التعلم)، وهي نظام يتخلى عن التعلم الخطي التقليدي ليأخذك عبر أنظمة التدريس التعليم المرتكزة على التكرار: إنها طريقة تعلم أثبتت فعاليتها بشكل كبير، لا سيما في المواد الدراسية التي تتطلب الحفظ“





في جامعة TECH نستخدم منهج دراسة الحالة

أمام حالة سريرية معينة، ما الذي يجب أن يفعله المهني؟ خلال البرنامج، سيواجه الطلاب العديد من الحالات السريرية المحاكاة بناءً على مرضى حقيقيين وسيتمتعون عليهم فيها التحقيق ووضع الفرضيات وأخيراً حل الموقف. هناك أدلة علمية وفيرة على فعالية المنهج، حيث يتعلم المتخصصون بشكل أفضل وأسرع وأكثر استدامة مع مرور الوقت.

مع جامعة TECH يمكنك تجربة طريقة تعلم تهز أسس الجامعات التقليدية في جميع أنحاء العالم.

وفقاً للدكتور Gervas، فإن الحالة السريرية هي العرض المشروح لمريض، أو مجموعة من المرضى، والتي تصبح «حالة»، أي مثالاً أو نموذجاً يوضح بعض العناصر السريرية المميزة، إما بسبب قوتها التعليمية، أو بسبب تفرداها أو ندرتها. لذا فمن الضروري أن تستند الحالة إلى الحياة المهنية الحالية، في محاولة لإعادة إنشاء عوامل التكيف الحقيقية في الممارسة المهنية لطبيب الأسنان.

هل تعلم أن هذا المنهج تم تطويره عام 1912 في جامعة هارفارد للطلاب دارسي القانون؟ وكان يتمثل منهج دراسة الحالة في تقديم مواقف حقيقية معقدة لهم لكي يقوموا باتخاذ القرارات وتبرير كيفية حلها. وفي عام 1924 تم تأسيسها كمنهج تدريس قياسي في جامعة هارفارد”

تُبر فعالية المنهج بأربعة إنجازات أساسية:

1. أطباء الأسنان الذين يتبعون هذا المنهج لا يحققون فقط استيعاب المفاهيم، ولكن أيضاً تنمية قدراتهم العقلية من خلال التمارين التي تقيم المواقف الحقيقية وتقوم بتطبيق المعرفة المكتسبة.

2. يركز منهج التعلم بقوة على المهارات العملية التي تسمح للطلاب بالاندماج بشكل أفضل في العالم الحقيقي.

3. يتم تحقيق استيعاب أبسط وأكثر كفاءة للأفكار والمفاهيم، وذلك بفضل منهج المواقف التي نشأت من الواقع.

4. يصبح الشعور بكفاءة الجهد المستثمر حافظاً مهماً للغاية للطلاب، مما يترجم إلى اهتمام أكبر بالتعلم وزيادة في الوقت المخصص للعمل في المحاضرة الجامعية.

منهجية إعادة التعلم (Relearning)

تجمع جامعة TECH بين منهج دراسة الحالة ونظام التعلم عن بعد، 100% عبر الانترنت والقائم على التكرار، حيث تجمع بين 8 عناصر مختلفة في كل درس.

نحن نعزز منهج دراسة الحالة بأفضل منهجية تدريس 100% عبر الانترنت في الوقت الحالي وهي: منهجية إعادة التعلم والمعروفة بـ *Relearning*.



سوف يتعلم طبيب الأسنان من خلال الحالات الحقيقية وحل المواقف المعقدة في بيئات التعلم المحاكاة. تم تطوير هذه المحاكاة من أحدث البرامج التي تسهل التعلم الغامر.

في طليعة المناهج التربوية في العالم، تمكنت منهجية إعادة التعلم من تحسين مستويات الرضا العام للمهنيين، الذين أكملوا دراساتهم، فيما يتعلق بمؤشرات الجودة لأفضل جامعة عبر الإنترنت في البلدان الناطقة بالإسبانية (جامعة كولومبيا).

من خلال هذه المنهجية، قمنا بتدريب أكثر من 115000 طبيب أسنان بنجاح غير مسبوق، في جميع التخصصات السريرية بغض النظر عن العبء الجراحي. تم تطوير منهجيتنا التربوية في بيئة شديدة المتطلبات، مع طلاب جامعيين يتمتعون بمظهر اجتماعي واقتصادي مرتفع ومتوسط عمر يبلغ 43.5 عاماً.

ستتيح لك منهجية إعادة التعلم والمعروفة بـ *Relearning*، التعلم بجهد أقل ومزيد من الأداء، وإشراكك بشكل أكبر في تدريبك، وتنمية الروح النقدية لديك، وكذلك قدرتك على الدفاع عن الحجج والآراء المتباينة: إنها معادلة واضحة للنجاح.

في برنامجنا، التعلم ليس عملية خطية، ولكنه يحدث في شكل لولبي (نتعلم ثم نطرح ماتعلمناه جانباً فنسأه ثم نعيد تعلمه). لذلك، يتم دمج كل عنصر من هذه العناصر بشكل مركزي.

النتيجة الإجمالية التي حصل عليها نظام التعلم في TECH هي 8.01، وفقاً لأعلى المعايير الدولية.



يقدم هذا البرنامج أفضل المواد التعليمية المُعدَّة بعناية للمهنيين:

المواد الدراسية



يتم إنشاء جميع محتويات التدريس من قبل المتخصصين الذين سيقومون بتدريس البرنامج الجامعي، وتحديدًا من أجله، بحيث يكون التطوير التعليمي محددًا وملموحًا حقًا. ثم يتم تطبيق هذه المحتويات على التنسيق السمعي البصري الذي سيخلق منهج جامعة TECH في العمل عبر الإنترنت. كل هذا بأحدث التقنيات التي تقدم أجزاء عالية الجودة في كل مادة من المواد التي يتم توفيرها للطلاب.

أحدث التقنيات والإجراءات المعروضة في الفيديوهات



تقدم TECH للطلاب أحدث التقنيات وأحدث التطورات التعليمية وتقنيات طب الأسنان الرائدة في الوقت الراهن. كل هذا، بصيغة المتحدث، بأقصى درجات الصرامة، موضحاً ومفصلاً للمساهمة في استيعاب وفهم الطالب. وأفضل ما في الأمر أنه يمكن مشاهدتها عدة مرات كما تريد.

ملخصات تفاعلية

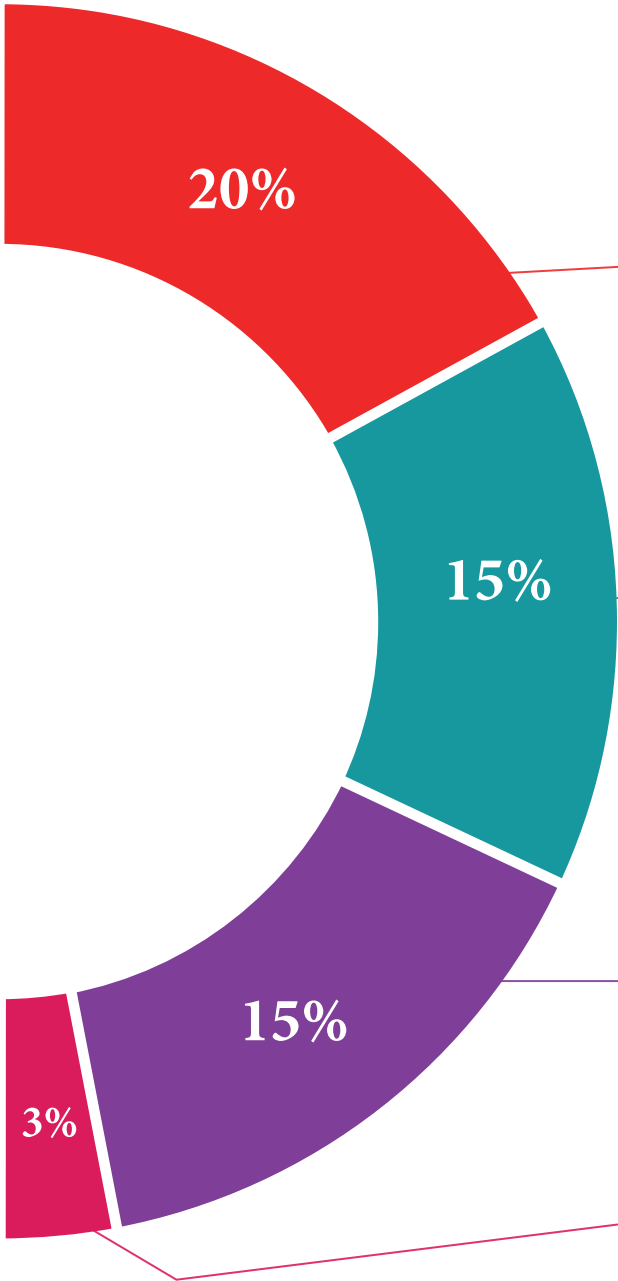


يقدم فريق جامعة TECH المحتويات بطريقة جذابة وديناميكية في أقراص الوسائط المتعددة التي تشمل الملفات الصوتية والفيديوهات والصور والرسوم البيانية والخرائط المفاهيمية من أجل تعزيز المعرفة. اعترفت شركة مايكروسوفت بهذا نظام التأهيل الفريد لتقديم محتوى الوسائط المتعددة على أنه "قصة نجاح أوروبية".

قراءات تكميلية



المقالات الحديثة، ووثائق اعتمدت بتوافق الآراء، والأدلة الدولية..من بين آخرين. في مكتبة جامعة TECH الافتراضية، سيتمكن الطالب من الوصول إلى كل ما يحتاجه لإكمال تدريبه.





تحليل الحالات التي تم إعدادها من قبل الخبراء وإرشاد منهم

يجب أن يكون التعلم الفعال بالضرورة سياقياً. لذلك، تقدم TECH تطوير حالات واقعية يقوم فيها الخبير بإرشاد الطالب من خلال تنمية الانتباه وحل المواقف المختلفة: طريقة واضحة ومباشرة لتحقيق أعلى درجة من الفهم.



الاختبار وإعادة الاختبار

يتم بشكل دوري تقييم وإعادة تقييم معرفة الطالب في جميع مراحل البرنامج، من خلال الأنشطة والتدريبات التقييمية وذاتية التقييم: حتى يتمكن من التحقق من كيفية تحقيق أهدافه.



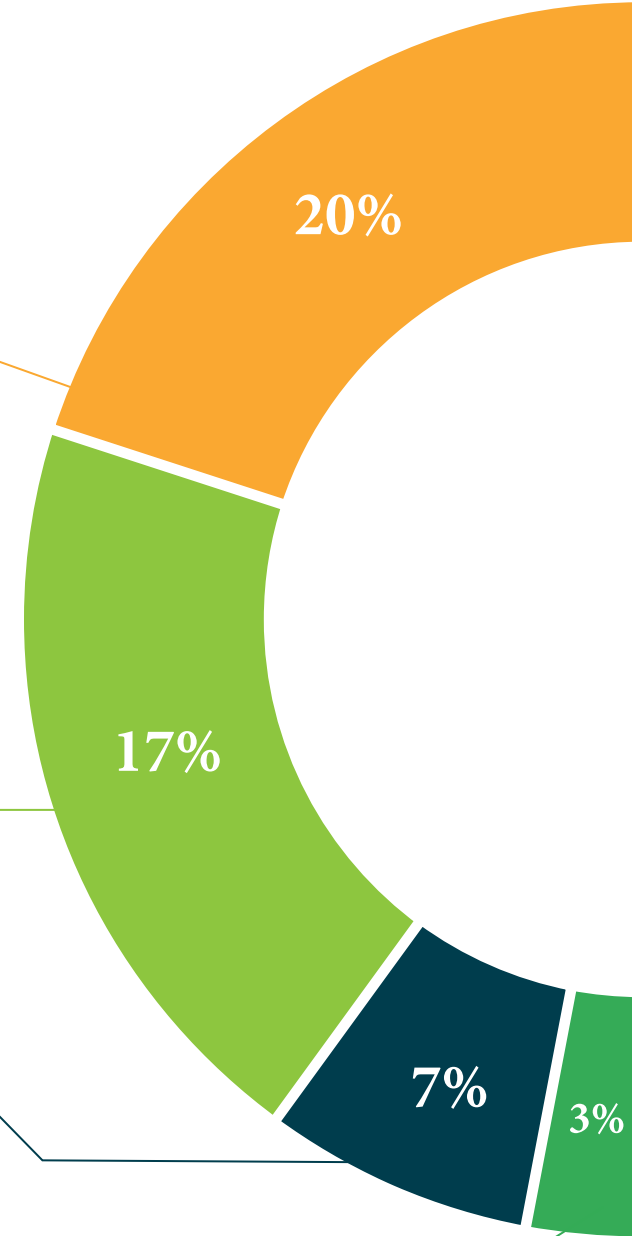
المحاضرات الرئيسية

هناك أدلة علمية على فائدة المراقبة بواسطة الخبراء كطرف ثالث في عملية التعلم. إن مفهوم ما يسمى *Learning from an Expert* أو التعلم من خبير يقوي المعرفة والذاكرة، ويولد الثقة في القرارات الصعبة في المستقبل.



إرشادات توجيهية سريعة للعمل

تقدم جامعة TECH المحتويات الأكثر صلة بالمحاضرة الجامعية في شكل أوراق عمل أو إرشادات توجيهية سريعة للعمل. إنها طريقة موجزة وعملية وفعالة لمساعدة الطلاب على التقدم في تعلمهم.



المؤهل العلمي

تضمن شهادة الخبرة الجامعية في الجراحة التجددية في اللثة، بالإضافة إلى التدريب الأكثر دقة وتحديثًا، الحصول على شهادة اجتياز شهادة الخبرة الجامعية الصادرة عن TECH الجامعة التكنولوجية.



اجتاز هذا البرنامج بنجاح وأحصل على شهادتك الجامعية دون الحاجة إلى
السفر أو القيام بأية إجراءات مرهقة "



تحتوي شهادة الخبرة الجامعية في الجراحة التجديدية في اللغة على البرنامج العلمي الأكثر اكتمالا وحدثة في السوق.

بعد اجتياز الطالب للتقييمات، سوف يتلقى عن طريق البريد العادي* مصحوب بعلم وصول مؤهل شهادة الخبرة الجامعية ذا الصلة الصادر عن الجامعة التكنولوجية TECH.

إن المؤهل الصادر عن TECH الجامعة التكنولوجية سوف يشير إلى التقدير الذي تم الحصول عليه في شهادة الخبرة الجامعية وسوف يفي بالمتطلبات التي عادة ما تُطلب من قبل مكاتب التوظيف ومسابقات التعيين ولجان التقييم الوظيفي والمهني.

المؤهل العلمي: شهادة الخبرة الجامعية في الجراحة التجديدية في اللغة

عدد الساعات الدراسية المعتمدة: 425 ساعة



المستقبل

الصحة

الثقة

الأشخاص

التعليم

المعلومات

الأوصياء الأكاديميون

الضمان

الاعتماد الأكاديمي

التدريس

المؤسسات

المجتمع

التقنية

الالتزام

التعلم

tech الجامعة
التكنولوجية

الرعاية

الحاضر

الجودة

الابتكار

شهادة الخبرة الجامعية

الجراحة التجديدية في اللثة

« طريقة التدريس: أونلاين

« مدة الدراسة: 6 أشهر

« المؤهل الجامعي من: TECH الجامعة التكنولوجية

« عدد الساعات المخصصة للدراسة: 16 ساعات أسبوعيًا

« مواعيد الدراسة: وفقًا لوتيرتك الخاصة

« الامتحانات: أونلاين

المعرفة

التدريب الافتراضي

المؤسسات

الفصول الافتراضية

اللغات

شهادة الخبرة الجامعية
الجراحة التجديدية في اللثة

