

شهادة الخبرة الجامعية
جراحة الغشاء المخاطي في اللثة



الجامعة
التكنولوجية **tech**

شهادة الخبرة الجامعية

جراحة الغشاء المخاطي في اللثة

« طريقة التدريس: أونلاين

« مدة الدراسة: 6 أشهر

« المؤهل الجامعي من: TECH الجامعة التكنولوجية

« عدد الساعات المخصصة للدراسة: 16 ساعات أسبوعياً

« مواعيد الدراسة: وفقاً لوتيرتك الخاصة

« الامتحانات: أونلاين

رابط الدخول إلى الموقع الإلكتروني: www.techitute.com/ae/dentistry/postgraduate-diploma/postgraduate-diploma-mucogingival-surgery-periodontics

الفهرس

01	المقدمة	صفحة 4
02	الأهداف	صفحة 8
03	هيكل الإدارة وأعضاء هيئة تدريس الدورة التدريبية	صفحة 12
04	الهيكل والمحتوى	صفحة 22
05	المنهجية	صفحة 26
06	المؤهل العلمي	صفحة 34

المقدمة

اليوم تعد جراحة اللثة المخاطية واحدة من أبرز مجالات معرفة طب الأسنان حيث أدت تطوراتها إلى تحسين إعادة تأهيل الأسنان للعديد من المرضى في السنوات الأخيرة. يرتبط تنفيذه في المريض ارتباطاً وثيقاً بحالة وظائف جهاز الأسنان. يهدف هذا البرنامج العلمي إلى تزويد المتخصصين بتحديث تقنيات جراحة الغشاء المخاطي في أمراض اللثة.





زد معرفتك خلال هذا البرنامج العلمي حيث ستجد حالات سريرية ومواد من الدرجة الأولى. قم بتحسين جودة الممارسة السريرية الخاصة بك من خلال شهادة الخبرة الجامعية في جراحة الغشاء المخاطي في اللثة "

تُصنف أمراض اللثة وأمراض اللثة ضمن أكثر الحالات شيوعاً في الجنس البشري ويؤثر التهاب اللثة على حوالي 50% من الأطفال في سن المدرسة ويعاني أكثر من 70% من السكان البالغين من التهاب اللثة أو التهاب دواعم السن أو كليهما. يُعتقد أن التهاب دواعم السن مسؤول عن 30% إلى 35% من جميع عمليات قلع الأسنان بينما يمثل تسوس الأسنان وعواقبه 50%.

ستمح المعرفة المكتسبة في هذا البرنامج العلمي للطلاب القدرة على مواجهة الحياة العملية من منصب مؤهل أعلى مما يمنحهم ميزة واضحة عند الوصول إلى وظيفة حيث سيكونون قادرين على تقديم تطبيق لأحدث التطورات التكنولوجية والعلمية المحيطة مجال علاج جذور الاسنان.

لذلك فإن المبرر الأساسي للبرنامج علمية هو تشكيل مهني يتمتع بالمعرفة والمهارات والمواقف والقيم والكفاءات الكافية والذي يتم تدريبه لخدمة المجتمع من خلال تلبية مطالبه الصحية سواء في الوقاية منه أو في التشخيص والعلاج بطريقة أخلاقية وفعالة وآمنة. يجب أن يقدر هذا المهني الحاجة إلى التطوير المهني والتدريب المستمر طوال الحياة ويجب أن يكون قادراً على استخدام التطورات في المعرفة والتكنولوجيا بكفاءة وفهم الدور المركزي للمريض في اتخاذ القرارات العلاجية.

تحتوي شهادة الخبرة الجامعية في جراحة الغشاء المخاطي في اللثة على البرنامج العلمي الأكثر اكتمالا وحدائث في السوق. الميزات هي:

- ♦ تطوير الحالات السريرية المقدمة من قبل خبراء في تخصصات طب الأسنان المختلفة
- ♦ محتوياتها الرسومية والتخطيطية والعملية البارزة التي يتم تصورها تجمع المعلومات العلمية في ممارسة الصحة حول تلك التخصصات الأساسية للممارسة المهنية
- ♦ أخبار عن تقنيات زراعة الأسنان وجراحة اللثة المخاطية
- ♦ نظام تعلم تفاعلي قائم على الخوارزميات لاتخاذ القرار بشأن الحالات السريرية المثارة
- ♦ مع التركيز بشكل خاص على الطب القائم على الأدلة ومنهجيات البحث في جراحة الغشاء المخاطي
- ♦ توفر المحتوى من أي جهاز ثابت أو محمول متصل بالإنترنت

قم بتحديث معلوماتك من خلال شهادة الخبرة الجامعية
في جراحة الغشاء المخاطي في اللثة بطريقة عملية
ومتكيفة مع احتياجاتك”



تسمح لك شهادة الخبرة الجامعية بالتدرب في بيئات محاكاة والتي توفر تعليمًا غامراً مبرمجاً للتدريب في مواقف حقيقية.

ويشمل الحالات السريرية لتقريب تطوير البرنامج العلمي قدر الإمكان من واقع رعاية الأسنان.

يمكن أن تكون شهادة الخبرة الجامعية هذه أفضل استثمار يمكنك القيام به في اختيار برنامج التحديث المهني لسببين: تحديث معرفتك في جراحة الغشاء المخاطي في أمراض اللثة. والحصول على شهادة جامعية من *TECH* الجامعة التكنولوجية "

تضم في هيئتها التدريسية متخصصين صحيين ينتمون إلى مجال طب الأسنان والذين يصبون خبراتهم العملية في هذا التدريب بالإضافة إلى متخصصين معترف بهم ينتمون إلى جمعيات علمية مرجعية. سيسمح محتوى الوسائط المتعددة المُعد بأحدث التقنيات التعليمية التمرير من إلى التعلم المهني والسباقي أي بيئة محاكاة ستوفر التعلم غامرة مبرمجة للتدريب في مواقف حقيقية. يعتمد تصميم هذا البرنامج العلمي على التعلم القائم على حل المشكلات والذي يجب على طبيب الأسنان من خلاله محاولة حل مواقف الممارسة المهنية المختلفة التي تنشأ خلال الدورة. للقيام بذلك ستحصل على مساعدة من نظام فيديو تفاعلي جديد تم إنشاؤه بواسطة خبراء معترف بهم في مجال طب الأسنان ولديهم خبرة تعليمية واسعة.



02

الأهداف

الهدف الرئيسي الذي يسعى إليه البرنامج علمية هو تطوير التعلم النظري والعملية بحيث يتمكن طبيب الأسنان من إتقان أحدث تقنيات جراحة الغشاء المخاطي في اللثة بطريقة عملية ودقيقة.



برنامج التحديث هذا سيولد إحساساً بالأمان في أداء الممارسة لطبيب الأسنان مما
سيساعدك على النمو شخصياً ومهنيًا”



الأهداف العامة



- ◆ تحديث المعرفة النظرية والعملية لطبيب الأسنان في المجالات المختلفة لطب اللثة والزراعة من خلال طب الأسنان القائم على الأدلة
- ◆ تعزيز استراتيجيات العمل القائمة على نهج متعدد التخصصات للمرضى المرشحين لعلاج اللثة والزراعة
- ◆ تعزيز اكتساب المهارات والقدرات التقنية من خلال نظام سمعي بصري قوي وإتاحة إمكانية التطوير من خلال ورش عمل المحاكاة عبر الإنترنت و / أو التدريب المحدد
- ◆ تشجيع التحفيز المهني من خلال التدريب المستمر والبحث

اغتنم الفرصة واتخذ الخطوة لمتابعة أحدث التطورات في
جراحة الغشاء المخاطي في اللثة ”





الوحدة 1. علاج اللثة الترميمي III: جراحة اللثة التجميلية و الجراحة اللثوية المخاطية. المبادئ الأساسية

- ♦ تحديد آليات العظام البيولوجية في تجديد العظام الموجه
- ♦ إجراء التقنيات الجراحية لرفع الجيوب الأنفية وتطعيم العظم الفرعي والتقنيات الجراحية لارتفاع الفك السفلي

الوحدة 2. علاج اللثة الترميمي IV: جراحة اللثة التجميلية و الجراحة اللثوية المخاطية. الطعوم الذاتية والسدائل النازحة لتغطية الجذور

- ♦ ربط طب اللثة وزراعة الأسنان بالأمراض الطبية للمريض وباقي تخصصات طب الأسنان وكذلك أخذ العينات
- ♦ شرح تقنيات الصيانة وكذلك التعديلات المحيطة بالزرع وعلاجاتها
- ♦ القيام بالإجراءات التجديدية بعد قلع الأسنان المحشورة التي أثرت على منطقة اللثة

الوحدة 3. علاج اللثة الترميمي V: جراحة اللثة التجميلية و الجراحة اللثوية المخاطية. تقنيات ثنائية الصفيحة لتغطية الجذور

- ♦ تطبيق تقنيات تكبير النتوءات السنخية قبل الزرع مع تجديد الأنسجة الرخوة والصلبة
- ♦ التعرف على تقنيات تلبس وتغطية جذور الأسنان الرئيسية
- ♦ تطوير التقنيات التي تسمح بإجراء الجراحة التجميلية وإعادة بناء الفم

الوحدة 4. علاج اللثة الترميمي VI: جراحة اللثة التجميلية والجراحة اللثوية المخاطية. الجراحة التجميلية التصحيحية

- ♦ وصف تقنيات إدارة الأنسجة الرخوة المختلفة لاستخدامها أثناء جراحات الزرع وكذلك العمليات الجراحية التجديدية
- ♦ شرح العملية الجراحية لتصحيح اللثة والغشاء اللثوي المخاطي
- ♦ التعمق في العملية الجراحية وتطوير التقنيات التي تسمح بتكرار العملية



هيكل الإدارة وأعضاء هيئة تدريس الدورة التدريبية

تلتزم TECH باستمرار بالتميز الأكاديمي. ولهذا السبب، يضم كل برنامج من برامجها فرق تدريس مرموقة للغاية. يتمتع هؤلاء الخبراء بخبرة واسعة في مجالاتهم المهنية، وفي الوقت نفسه، حققوا نتائج مهمة من خلال أبحاثهم التجريبية وعملهم الميداني. علاوة على ذلك، يلعب هؤلاء المتخصصون دورًا رائدًا ضمن الشهادة الجامعية، ويتحملون مسؤولية اختيار المحتوى الأحدث والأكثر ابتكارًا لإدراجه في المناهج الدراسية. وفي نفس الوقت، يشاركون في تطوير العديد من موارد الوسائط المتعددة ذات الدقة التربوية العالية.

تعلم من كبار المتخصصين أحدث التطورات في جراحة الغشاء المخاطي في اللثة "





المدير الدولي المُستضاف

الدكتورة Leena Palomo هي معلمة طب أسنان وطبيبة وباحثة بارزة ومعترف بها دوليًا. بفضل خلفية أكاديمية قوية ومهنة تتميز بالتميز، تبرز كشخصية رائدة في علاج اللثة، ملتزمة بالابتكار والبحث والتميز في رعاية المرضى.

تشغل حاليًا منصبًا رفيع المستوى كرئيسة لقسم Arthur Ashman لطب اللثة وزراعة الأسنان، وهو أحد البرامج الرائدة في طب اللثة، وتتمثل مهمتها الأساسية في تثقيف الطلاب الجامعيين وطلاب الدراسات العليا؛ المشاركة في البحوث السريرية والمخبرية؛ وتوفير رعاية شاملة ومثالية للثة لسكان Nueva York.

تركزت أبحاثها على مجالات حيوية، مثل صحة المرأة وعلم الجمال ونوعية الحياة. تبرز قيادتها بالتعاون مع Cleveland Clinic و Center for Specialized Women's Health. بالإضافة إلى ذلك، لعبت دورًا رئيسيًا في أبحاث اللثة وعلاج أمراض الروماتيزم، وشاركت كمتحدثة في العديد من المؤتمرات الوطنية والدولية حول مرض Sjögren وأمراض الروماتيزم، بالإضافة إلى نشر النتائج التي توصلت إليها حول الرفاهية في مجالات متعددة التخصصات.

قد دفع التزامها بالتميز التعليمي والتوجيه العديد من طلاب طب الأسنان والطب إلى تحقيق الاعتراف بجودة أطروحاتهم. وفي هذا السياق، تسلط فلسفة الدكتورة Palomo التعليمية الضوء على أهمية الفضول والتساؤل المستمر لتعزيز الاكتشاف والتعلم المستمر في مجال أمراض اللثة المعاصرة.

بالمثل، فقد تمّت مكافأة مسيرتها المتميزة في مجال طب الأسنان وعلاج اللثة بمنح العديد من الجوائز لعملها وأبحاثها. بعض الأمثلة هي "خطوات في العلوم"، من الجمعية الأمريكية لأبحاث طب الأسنان باحث نوفمبر (2012)، والأكاديمية الأمريكية لطب اللثة، مجلس الأمناء، جائزة الاقتباس الخاص (2019). وبالمثل، تتعاون بشكل فعال مع مؤسسة الأكاديمية الأمريكية لطب اللثة (AAP) لتحسين صحة الأسنان في المجتمع، عن طريق تعميم أمراض اللثة وعلاجاتها.

د. Palomo, Leena

- ♦ رئيسة قسم Arthur Ashman لأمراض اللثة وزراعة الأسنان
- ♦ ماجستير في أمراض اللثة من جامعة Case Western Reserve
- ♦ بكالوريوس في طب الأسنان من جامعة Case Western Reserve
- ♦ الجوائز: «خطوات في العلوم»، من الجمعية الأمريكية لأبحاث طب الأسنان باحث نوفمبر (2012)
- ♦ الأكاديمية الأمريكية لطب اللثة، مجلس الأمناء، جائزة الاقتباس الخاص (2019)
- ♦ عضو في: جمعية الشمال الشرقي لطب اللثة
- ♦ البورد الأمريكي لطب اللثة
- ♦ جائزة Levi من الأكاديمية الأمريكية لطب اللثة
- ♦ كلية طب الأسنان
- ♦ مؤسسة الأكاديمية الأمريكية لطب اللثة (AAP)

بفضل *TECH*، يمكنك التعلم من أفضل المحترفين
في العالم



د. Ricardo Bellver Fernández

- ♦ بكالوريوس طب أسنان من جامعة Cardenal Herrera
- ♦ طبيب أسنان مساعد في وحدة جراحة الفم واللثة وزراعة الأسنان. عيادة Ricardo Bellver لطب الأسنان
- ♦ ماجستير رسمي في زراعة الأسنان وجراحة الفم من جامعة Cardenal Herrera
- ♦ ماجستير في علوم الأسنان من جامعة فالنسيا
- ♦ ماجستير في علاج وجراحة اللثة. عيادة Claudio Gioia لطب الأسنان
- ♦ التدريب الجراحي قسم الوجه والفكين مستشفى La Fe الجامعي بقسم الوجه والفكين و MC Baquero de la Hermosa استشارات طب الأسنان وغرف العمليات ووحدة الأطفال والكبار. تحت مسؤولية الدكتورة
- ♦ عضو SEPA
- ♦ زمالة في تجديد العظام. بريشيا، إيطاليا
- ♦ تدريب في جراحة الفم المخاطي في جامعة بولونيا، إيطاليا



د. Martínez Gómez, Berta

- ♦ شهادة في طب الأسنان في قسم PRODENTAL, Clínica Dental, Dr. Mateo & Dr. Ribas
- ♦ بكالوريوس في طب تقويم الأسنان من جامعة برشلونة
- ♦ ماجستير في طب وجراحة اللثة الشامل C.G. التعليم المستمر مع السيد. Raúl G. Caffesse
- ♦ ماجستير زراعة الأسنان والتعويضات السنية CIDESID
- ♦ دراسات عليا في علاج جذور الأسنان الدكتور Hipólito Fabra
- ♦ دبلوم في علاج جذور الأسنان CIDESID
- ♦ دورة متقدمة متعددة التخصصات. د. Iñaki Gamborena, San Sebastián, إسبانيا
- ♦ دورة التعويضات السنية وتجميل الأسنان CIDESID
- ♦ دورة التقسيم الطبقي في الأسنان الخلفية والأمامية بواسطة CIDESID
- ♦ المقرر النظري والعملي لجراحة اللثة: إعادة بناء الأنسجة اللثوية وشبه المزروعة الأستاذ. Massimo de Sanctis - Dott. Fabio Vignoletti. الجمعية الإيطالية لتنشيط الأسنان. فوري، إيطاليا
- ♦ أستاذة مساعدة ماجستير في أمراض اللثة الشاملة C.G. التدريب. الأستاذ. د. Raúl Caffesse
- ♦ عيادة خاصة مخصصة لطب اللثة وطب الأسنان المحافظ
- ♦ عضوة في Sepa و زمالة في تجديد العظام. د. Carlo Tinti. بريشيا. إيطاليا



الأساتذة

د. Aragiés, Alfredo

- ♦ مدير عيادة طب الأسنان الأساسية
- ♦ رئيس كلية أطباء الأسنان في Burgos
- ♦ شهادة في طب الأسنان من جامعة ISCS في البرتغال
- ♦ شهادة في علاج اللثة من جامعة Nuevo León المستقلة في المكسيك
- ♦ ماجستير في علاج وجراحة اللثة من جامعة باريس في فرنسا
- ♦ ماجستير الإدمان على التدخين من جامعة Cantabria
- ♦ ماجستير الليزر من جامعة برشلونة
- ♦ ماجستير بين الجمعيات الأوروبية
- ♦ عضو في: المعهد العالمي لليزر، الجمعية الإسبانية لأمراض اللثة والاندماج العظمي، الاتحاد الأوروبي لأمراض اللثة، الأكاديمية الأمريكية لأمراض اللثة، جمعية الليزر الإسبانية والجمعية الدولية لتطبيقات الليزر عن طريق الفم، الرابطة العالمية لعلاج الفم، أكاديمية الليزر الأدراتيكي ومؤسس الرابطة الوطنية لأطباء الأسنان المستقلين

د. Galán, Barán Abdi

- ♦ بكالوريوس طب أسنان. جامعة Rey Juan Carlos. مدريد، إسبانيا
- ♦ طبيب أسنان متخصص في أمراض اللثة والاندماج العظمي بالمجلس العام لأطباء الأسنان وأطباء الأسنان في إسبانيا
- ♦ ماجستير في طب وجراحة اللثة الشامل C.G. تدريب مستمر. الأستاذ. Raúl G. Caffesse
- ♦ ماجستير مُطفي في علاج جذور الأسنان السريري. د. C. Stambolsky. مجمع الدراسات العليا في طب الأسنان. مدريد، إسبانيا
- ♦ اخصائي زراعة الأسنان. جامعة Rey Juan Carlos. مدريد، إسبانيا
- ♦ شهادة خبير في إدارة عيادة الأسنان. Udimá
- ♦ عضو في SEPA الجمعية الإسبانية لأمراض اللثة والاندماج العظمي
- ♦ عضو في SEPES الجمعية الإسبانية للفك الصناعي لطب الأسنان

د. Contreras Coy, Lluís

- ♦ بكالوريوس طب أسنان. الجامعة الدولية كاتالونيا. كاتالونيا، إسبانيا
- ♦ ماجستير في إدارة الأنسجة الرخوة حول الأسنان والغرسات. جامعة بولونيا. إيطاليا
- ♦ ماجستير في علاج جذور الأسنان. الجامعة الدولية كاتالونيا. كاتالونيا، إسبانيا
- ♦ دراسات عليا في تجميل الأسنان المتقدم من SCOE
- ♦ شهادة شرف من قبل لجنة تحكيم SEI 2012 للتواصل: «ROG عند وضع الغرسات في الحواف ذات النتوءات السنخية»
- ♦ عضو في SEPA في SCOE
- ♦ بكالوريوس طب أسنان. جامعة Rey Juan Carlos. مدريد، إسبانيا
- ♦ طبيب أسنان متخصص في أمراض اللثة والاندماج العظمي بالمجلس العام لأطباء الأسنان وأطباء الأسنان في إسبانيا
- ♦ ماجستير مُطفي في علاج جذور الأسنان السريري. د. C. Stambolsky. مجمع الدراسات العليا في طب الأسنان. مدريد، إسبانيا
- ♦ اخصائي زراعة الأسنان. جامعة Rey Juan Carlos. مدريد، إسبانيا
- ♦ شهادة خبير في إدارة عيادة الأسنان. Udimá
- ♦ عضو في SEPA الجمعية الإسبانية لأمراض اللثة والاندماج العظمي
- ♦ عضو في SEPES الجمعية الإسبانية للفك الصناعي لطب الأسنان

د. García Martínez, Gonzalo

- ♦ بكالوريوس طب أسنان. جامعة مورسيا. 2005-2000
- ♦ دراسات عليا في تقويم الأسنان. مركز غناتوس لدراسات تقويم الأسنان. 2005-2007
- ♦ خبير في جراحة تقويم الفكين. المشفى الجامعي Ramón y Cajal. جامعة Alcalá. 2015-2016
- ♦ دراسات عليا في جراحة تقويم الفكين. مركز Roth-Williams للإطباق الوظيفي. 2014-2015
- ♦ دراسات عليا في تقويم الأسنان الجراحي في جراحة تقويم الفكين. مدريد 2015
- ♦ أستاذ متعاون في ماجستير زراعة الأسنان بجامعة Elche. Miguel Hernández
- ♦ مساهم في منصة الفصل الدراسي المتقدم في طب الأسنان
- ♦ ممارسة خاصة مع تكريس حصري لتقويم الأسنان في C. أ. TREES. كارتاخينا (مورسيا)

tech 19 | هيكل الإدارة وأعضاء هيئة تدريس الدورة التدريبية

د. María Martínez, Ana

- ♦ إجازة في الطب الأسنان جامعة جامعة مورسيا. مورسيا، أسبانيا
- ♦ دكتوراه في طب الأسنان من جامعة Murcia. مورسيا، أسبانيا
- ♦ ماجستير في طب وجراحة اللثة الشامل C.G. تدريب مستمر. الأستاذ. Raúl G. Caffesse. أستاذ ماجستير في أمراض اللثة الشاملة C.G. تدريب مستمر. إلتشي (أليكانتي)، إسبانيا
- ♦ أستاذ دورة زراعة الأسنان وزراعة الأسنان المساعدة C.G. تدريب مستمر. إلتشي (أليكانتي)، إسبانيا
- ♦ عضو في SEPA الجمعية الإسبانية لأمراض اللثة والاندماج العظمي
- ♦ عضو EFP الاتحاد الأوروبي لأمراض اللثة
- ♦ عيادة خاصة مخصصة لزراعة اللثة وإعادة التأهيل الفموي المعقدة للغاية في Elche (أليكانتي)، إسبانيا

د. Ruiz-Oriol, Carlota

- ♦ بكالوريوس في طب تقويم الأسنان من جامعة برشلونة
- ♦ دراسات عليا في تركيبات الاسنان. د. Mallat. الجمعية الكاتالونية لطب الأسنان التابعة لأكاديمية العلوم الطبية
- ♦ دراسات عليا في تجميل الأسنان المتقدم. د. Padrós. الجمعية الكاتالونية لطب الأسنان التابعة لأكاديمية العلوم الطبية
- ♦ ماجستير في طب وجراحة اللثة C.G. تدريب مستمر. د. Raúl G. Caffesse
- ♦ ماجستير سريري في زراعة الأسنان والأطراف الصناعية الفموية. جامعة برشلونة
- ♦ أستاذ متعاون لماجستير أمراض اللثة الشاملة C.G. التدريب المستمر منذ عام 2012 ودرجة الماجستير في زراعة الأسنان السريرية والأطراف الصناعية الفموية. جامعة برشلونة منذ يناير 2016

د. Gioia Palavacino, Claudio

- ♦ دكتور في طب الأسنان. جامعة مورسيا، أسبانيا
- ♦ بكالوريوس طب أسنان. جامعة لا بلاتا الوطنية. بوينس آيرس، الأرجنتين
- ♦ شهادة في علاج وجراحة اللثة. جامعة تكساس. هيوستن، الولايات المتحدة الأمريكية.
- ♦ متخصص في طب الأسنان المتكامل وزراعة الأسنان. جامعة مورسيا. مورسيا، أسبانيا
- ♦ مدير C.G. تدريب مستمر. إلتشي (أليكانتي)، إسبانيا
- ♦ عضو في SEPA الجمعية الإسبانية لأمراض اللثة والاندماج العظمي
- ♦ عضو EFP الاتحاد الأوروبي لأمراض اللثة
- ♦ عضو الأكاديمية الأمريكية لطب وجراحة اللثة
- ♦ عضو في SEPES الجمعية الإسبانية للفك الصناعي لطب الأسنان
- ♦ عيادة خاصة مخصصة لزراعة اللثة وإعادة التأهيل الفموي المعقدة للغاية في Elche

د. Hernández Cobo, Álvaro

- ♦ بكالوريوس طب أسنان من جامعة Alfonso X El Sabio. مدريد
- ♦ متخصص جامعي في زراعة الأسنان من جامعة Elche. Miguel Hernández
- ♦ ماجستير في طب وجراحة اللثة الشامل C.G. تدريب مستمر. الأستاذ. Raúl G. Caffesse
- ♦ ماجستير في الإطباق والتعويضات السنية من المدرسة الأوروبية لزراعة الأسنان والمواد الحيوية لإعادة تأهيل الفم
- ♦ دورة متقدمة في الجراحة التجميلية للغشاء المخاطي اللبني. د. Giovanni Zucchelli
- ♦ دورة متقدمة متعددة التخصصات. د. Iñaki Gamborena
- ♦ عيادة خاصة متخصصة في علاج دواعم الأسنان وزراعة الأسنان وإعادة تأهيل الفم المعقدة للغاية
- ♦ أستاذ متعاون لماجستير أمراض اللثة الدكتور Raúl Caffesse في C.G. التدريب

د. García-Sala Bonmatí, Fernando

- ♦ بكالوريوس طب أسنان من جامعة Cardenal Herrera
- ♦ ماجستير رسمي الزراعة الفموية المتقدمة في جامعة مدريد الأوروبية
- ♦ شهادة في التقدم في زراعة الأسنان وإعادة التأهيل الفموي كلية طب الأسنان بجامعة نيويورك
- ♦ أستاذ مشارك في جامعة فالنسيا قسم طب الأسنان
- ♦ أستاذ ومدير مشارك ماجستير زراعة الأسنان المتقدمة بجامعة فالنسيا الأوروبية
- ♦ أستاذ علم أمراض الفم والجراحة الأوروبية بجامعة فالنسيا
- ♦ عضو ITI (فريق زراعة الأسنان الدولي)
- ♦ عضو SEPES
- ♦ شراكة في تجديد العظام مع د. Carlo Tinti. بريشيا، إيطاليا
- ♦ تدريب في جراحة الفم المخاطي الدكتور Zuchelli في جامعة بولونيا
- ♦ تدريب في تجديد اللثة الدكتور Coretelli. فلورنسيا، إيطاليا
- ♦ تدريب تجديد العظام دكتور أوربان. بودابست، هنغاريا
- ♦ منشورات مختلفة في منتديات محلية، وطنية ودولية
- ♦ الممارسة الخاصة جراحة اللثة وزراعة الأسنان

اغتنم الفرصة للتعرف على أحدث التطورات في هذا الشأن لتطبيقها
على ممارستك اليومية "



الهيكل والمحتوى

تم تصميم هيكل المحتويات من قبل فريق من المهنيين الذين هم على دراية بآثار التدريب في الممارسة الطبية اليومية وعلى دراية بأهمية التعليم الحالي من أجل التمكن من التصرف أمام المريض والالتزام بالتعليم الجيد من خلال تقنيات تعليمية متجددة.





تحتوي شهادة الخبرة الجامعية في جراحة الغشاء المخاطي في اللثة على البرنامج العلمي
الأكثر اكتمالا وحدائثة في السوق"



الوحدة 1. علاج اللثة الترميمي III: جراحة التجميلية اللثوية والمخاطية. المبادئ الأساسية

- 1.1. مسببات الأمراض وانتشار تغيرات اللثة المخاطية
 - 1.1.1. فمط الطفح
 - 2.1.1. التساقط والتفزر
 - 3.1.1. العوامل المؤثرة والمهيبية
 - 4.1.1. انتشار ركود اللثة
- 2.1. التشخيص والاستجابات في جراحة الغشاء اللثوي المخاطي
 - 1.2.1. تشخيص مشكلة الغشاء المخاطي اللثوي
 - 2.2.1. معايير العمل في مرضى الأطفال والشباب وال كبار
- 3.1. ركود اللثة
 - 1.3.1. التصنيف
 - 4.1. التكهـن والتحديد المسبق في تغطية الجذر
 - 5.1. اختيار التقنية الجراحية
 - 1.5.1. معايير اختيار التقنية الجراحية
 - 2.5.1. العوامل التشريحية التي تؤثر على التشخيص
 - 3.5.1. الأدلة العلمية
 - 4.5.1. متغيرات يجب مراعاتها حسب التقنية
- 6.1. معالجة سطح الجذر
- 7.1. الأميلوجينين في جراحة الغشاء المخاطي اللثوي
- 8.1. مبادئ الجراحة في تجميل اللثة
 - 1.8.1. الشقوق والحواف
 - 2.8.1. السدائل
- 9.1. الغرز والأدوات الجراحية والرعاية بعد الجراحة
 - 1.9.1. الغرز والمواد والخصائص والعقدة وتقنيات الخياطة
 - 2.9.1. الأدوات الجراحية في جراحة الغشاء المخاطي اللثوية
 - 3.9.1. رعاية ما بعد الجراحة

الوحدة 2. علاج اللثة الترميمي IV: جراحة التجميلية اللثوية والمخاطية. الطعوم الذاتية والسدائل النازحة لتغطية الجذور

- 1.2. تطعيم ذاتي ظهاري حر
 - 1.1.2. المبادئ الأساسية
 - 1.1.1.2. مؤشرات وموانع
 - 2.1.1.2. المميزات والعيوب
 - 3.1.1.2. مراحل تحقيق الطعوم الذاتية الظهارية
 - 4.1.1.2. علاج المنطقة المانحة
 - 5.1.1.2. تغذية وشفاء الطعم والمنطقة المانحة
 - 6.1.1.2. مضاعفات ما بعد الجراحة
 - 2.1.2. تقنية خطوة بخطوة
 - 1.2.1.2. تطعيم ذاتي وقائي
 - 2.2.1.2. تطعيم ذاتي علاجي
 - 3.2.1.2. تقنية الحصول على تطعيم ظهاري
 - 4.2.1.2. المرفق الزاحف - "Creeping Attachment"
- 2.2. السدائل النازحة، المؤشرات والمزايا والعيوب والتقنية
 - 1.2.2. سديلة عاجية نازحة (مفردة أو متعددة)
 - 2.2.2. سديلة عاجية نازحة متعدد بدون تفريغ
 - 3.2.2. سديلة نازحة جانبية
 - 4.2.2. سديلة نازحة جانبية و متقدمة عاجياً
 - 5.2.2. سديلة شبه قمرية
 - 6.2.2. سديلة السلييلة الثنائية
 - 7.2.2. سديلة نازحة ذروية
 - 8.2.2. سديلة السلييلة الحنكية

الوحدة 3. علاج اللثة الترميمي V: جراحة التجميلية اللثوية والمخاطية. تقنيات ثنائية الصفيحية لتغطية الجذور

- 1.3. مقدمة في تقنيات ثنائية الصفيحية
- 1.1.3. المؤشرات، موانع الاستعمال، المزاج، العيوب، التصنيف، السماكات الجزئية الكلية
- 2.3. التقنيات الجراحية للحصول على تطعيم النسيج الضام
- 1.2.3. خصائص المخاط الليفي الحنكي
- 2.2.3. تقنية النافذة أو المصددة – "trap-door" (ثلاثة شقوق)
- 3.2.3. تقنية "I" (شقان)
- 4.2.3. تقنية في المغلف (شق واحد)
- 5.2.3. تقنية التطعيم الظهاري اللاصق
- 3.3. تطعيم الأنسجة الضامة المرتبطة بالسديلات النازحة
- 1.3.3. السديلة النازحة الناجية المرتبطة بطعم النسيج الضام تحت الظهارة
- 2.3.3. السديلة النازحة الناجية المتعدد بدون تفرغ بطعم النسيج الضام تحت الظهارة
- 3.3.3. السديلة النازحة الجانبية المرتبطة بطعم النسيج الضام تحت الظهارة
- 4.3.3. السديلة النازحة ثنائية السلية المرتبطة بطعم النسيج الضام تحت الظهارة
- 4.3. زرع النسيج الضام في الجيب أو الطرف والنفق
- 1.4.3. مؤشرات، موانع، مزاجيا وعيوب
- 2.4.3. التقنيات
- 5.3. المواد الحيوية البديلة للتطعيم الذاتي
- 1.5.3. الطعم الخيفي والطعوم الغربية في الأنسجة الرخوة
- 2.5.3. مؤشرات، موانع، مزاجيا وعيوب
- 3.5.3. الأنواع، الخصائص والإدارة

الوحدة 4. علاج اللثة الترميمي VI: جراحة التجميلية اللثوية والمخاطية. الجراحة التجميلية التصحيحية

- 1.4. الإزالة الجراحية لتاج الأسنان
- 1.1.4. إزالة التاج لأسباب تتعلق بالتعويضات السنية
- 2.1.4. إزالة الشريان التاجي المتعدد لعلاج EPA
- 1.2.1.4. ثوران سلبي متغير
- 2.2.1.4. علاج التهاب الجلد التأتبي
- 3.2.1.4. سدلية نازحة ذروياً مع تقويم العظام الدهليزي
- 4.2.1.4. السديلة النازحة ذروياً مع تقويم العظام التجميلي واستئصال العظم الدهليزي
- 2.4. جراحة اللجام
- 1.2.4. جراحة اللجام الشفوي العلوي
- 2.2.4. جراحة اللجام الشفوي السفلي
- 3.4. الجراحة التجميلية الدهليزية، رأب الدهليز
- 1.3.4. رأب الدهليز
- 2.3.4. رأب الدهليز المرتبط بالطعم
- 4.4. علاج سحجات وتسوس الفقرة العنقية المصاحبة لتراجع اللثة
- 5.4. علاج الشقوق اللثوية
- 6.4. علاج ترميمي ممركب مرتبط بتغطية الجذور الجراحية
- 7.4. علاج عيوب النتوءات السنخية عن طريق تكبير الأنسجة الرخوة
- 1.7.4. المسببات وتصنيف عيوب النتوءات السنخية
- 2.7.4. التقنيات الجراحية لزيادة الحجم واللثة المتقرنة

تجربة تدريبية فريدة ومهمة وحاسمة لتعزيز تطور المهني



المنهجية

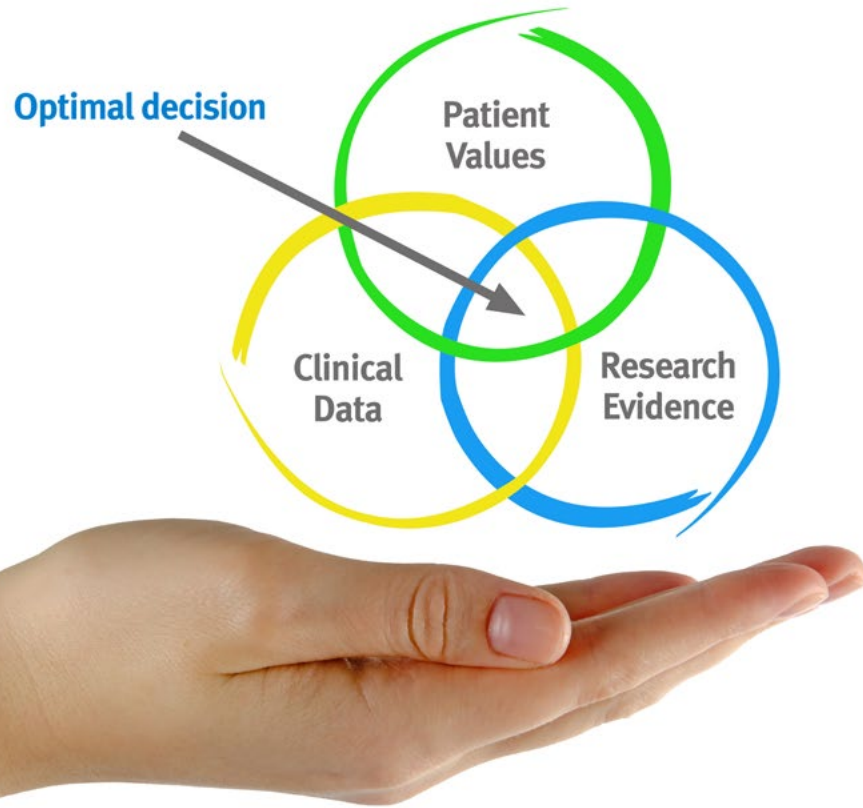
يقدم هذا البرنامج التدريبي طريقة مختلفة للتعلم. فقد تم تطوير منهجيتنا من خلال أسلوب التعليم المرتكز على التكرار: *Relearning* أو ما يعرف بمنهجية إعادة التعلم.

يتم استخدام نظام التدريس هذا، على سبيل المثال، في أكثر كليات الطب شهرة في العالم، وقد تم اعتباره أحد أكثر المناهج فعالية في المنشورات ذات الصلة مثل مجلة نيو إنجلند الطبية (*New England Journal of Medicine*).



اكتشف منهجية *Relearning* (منهجية إعادة التعلم)، وهي نظام يتخلى عن التعلم الخطي التقليدي ليأخذك عبر أنظمة التدريس التعليم المرتكزة على التكرار: إنها طريقة تعلم أثبتت فعاليتها بشكل كبير، لا سيما في المواد الدراسية التي تتطلب الحفظ“





في جامعة TECH نستخدم منهج دراسة الحالة

أمام حالة سريرية معينة، ما الذي يجب أن يفعله المهني؟ خلال البرنامج، سيواجه الطلاب العديد من الحالات السريرية المحاكاة بناءً على مرضى حقيقيين وسيتمتعون عليهم فيها التحقيق ووضع الفرضيات وأخيراً حل الموقف. هناك أدلة علمية وفيرة على فعالية المنهج، حيث يتعلم المتخصصون بشكل أفضل وأسرع وأكثر استدامة مع مرور الوقت.

مع جامعة TECH يمكنك تجربة طريقة تعلم تهز أسس الجامعات التقليدية في جميع أنحاء العالم.

وفقاً للدكتور Gervas، فإن الحالة السريرية هي العرض المشروح لمريض، أو مجموعة من المرضى، والتي تصبح «حالة»، أي مثالاً أو نموذجاً يوضح بعض العناصر السريرية المميزة، إما بسبب قوتها التعليمية، أو بسبب تفرداها أو ندرتها. لذا فمن الضروري أن تستند الحالة إلى الحياة المهنية الحالية، في محاولة لإعادة إنشاء عوامل التكيف الحقيقية في الممارسة المهنية لطبيب الأسنان.



هل تعلم أن هذا المنهج تم تطويره عام 1912 في جامعة هارفارد للطلاب دراسي القانون؟ وكان يتمثل منهج دراسة الحالة في تقديم مواقف حقيقية معقدة لهم لكي يقوموا باتخاذ القرارات وتبرير كيفية حلها. وفي عام 1924 تم تأسيسها كمنهج تدريس قياسي في جامعة هارفارد”

تُبر فعالية المنهج بأربعة إنجازات أساسية:

1. أطباء الأسنان الذين يتبعون هذا المنهج لا يحققون فقط استيعاب المفاهيم، ولكن أيضاً تنمية قدراتهم العقلية من خلال التمارين التي تقيم المواقف الحقيقية وتقوم بتطبيق المعرفة المكتسبة.

2. يركز منهج التعلم بقوة على المهارات العملية التي تسمح للطلاب بالاندماج بشكل أفضل في العالم الحقيقي.

3. يتم تحقيق استيعاب أبسط وأكثر كفاءة للأفكار والمفاهيم، وذلك بفضل منهج المواقف التي نشأت من الواقع.

4. يصبح الشعور بكفاءة الجهد المستثمر حافزاً مهماً للغاية للطلاب، مما يترجم إلى اهتمام أكبر بالتعلم وزيادة في الوقت المخصص للعمل في المحاضرة الجامعية.

منهجية إعادة التعلم (Relearning)

تجمع جامعة TECH بين منهج دراسة الحالة ونظام التعلم عن بعد، 100٪ عبر الانترنت والقائم على التكرار، حيث تجمع بين 8 عناصر مختلفة في كل درس.

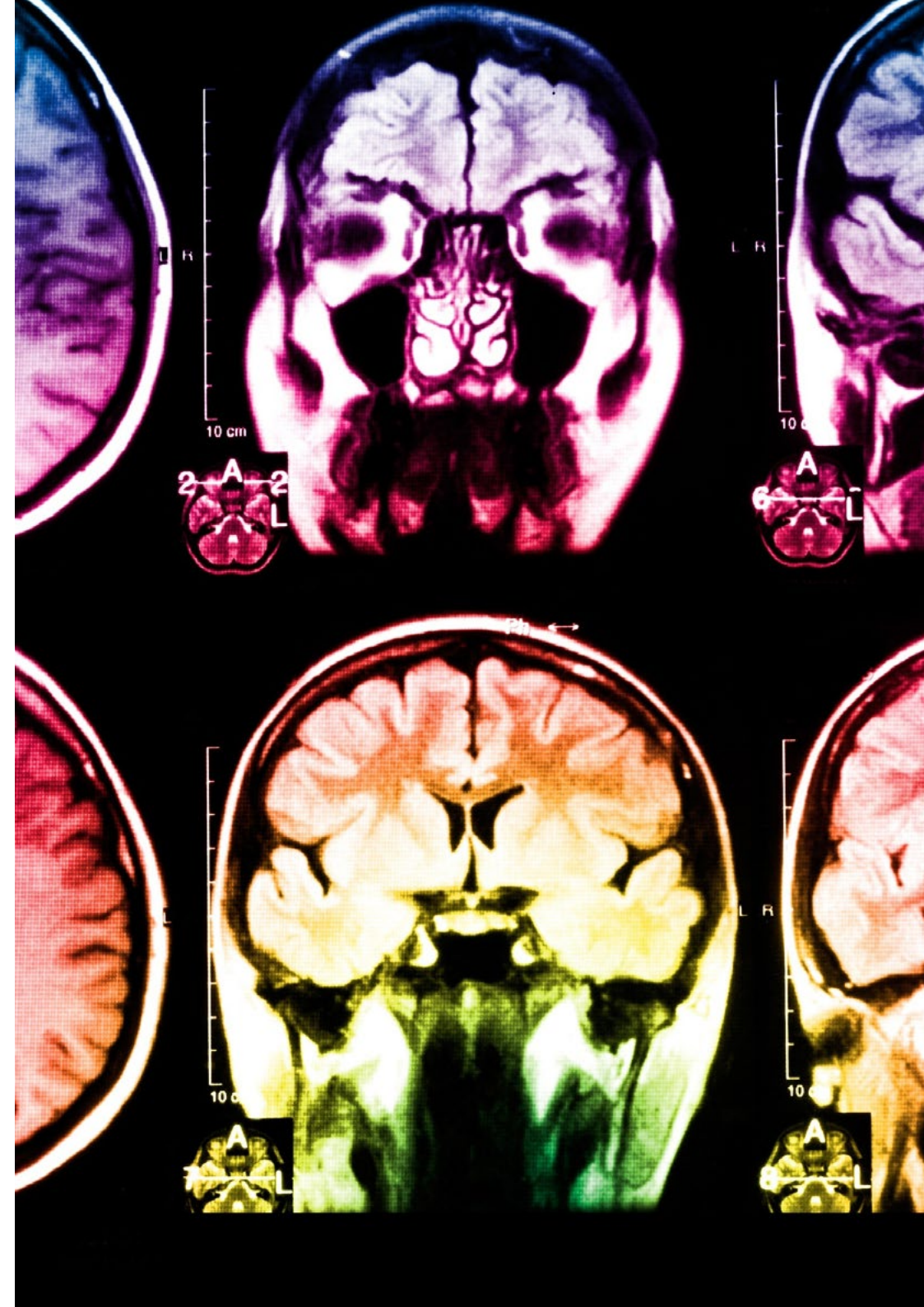
نحن نعزز منهج دراسة الحالة بأفضل منهجية تدريس 100٪ عبر الانترنت في الوقت الحالي وهي: منهجية إعادة التعلم والمعروفة بـ Relearning.



سوف يتعلم طبيب الأسنان من خلال الحالات الحقيقية وحل المواقف المعقدة في بيئات التعلم المحاكاة. تم تطوير هذه المحاكاة من أحدث البرامج التي تسهل التعلم الغامر.

في طليعة المناهج التربوية في العالم، تمكنت منهجية إعادة التعلم من تحسين مستويات الرضا العام للمهنيين، الذين أكملوا دراساتهم، فيما يتعلق بمؤشرات الجودة لأفضل جامعة عبر الإنترنت في البلدان الناطقة بالإسبانية (جامعة كولومبيا).

من خلال هذه المنهجية، قمنا بتدريب أكثر من 115000 طبيب أسنان بنجاح غير مسبوق، في جميع التخصصات السريرية بغض النظر عن العبء الجراحي. تم تطوير منهجيتنا التربوية في بيئة شديدة المتطلبات، مع طلاب جامعيين يتمتعون بمظهر اجتماعي واقتصادي مرتفع ومتوسط عمر يبلغ 43.5 عاماً.

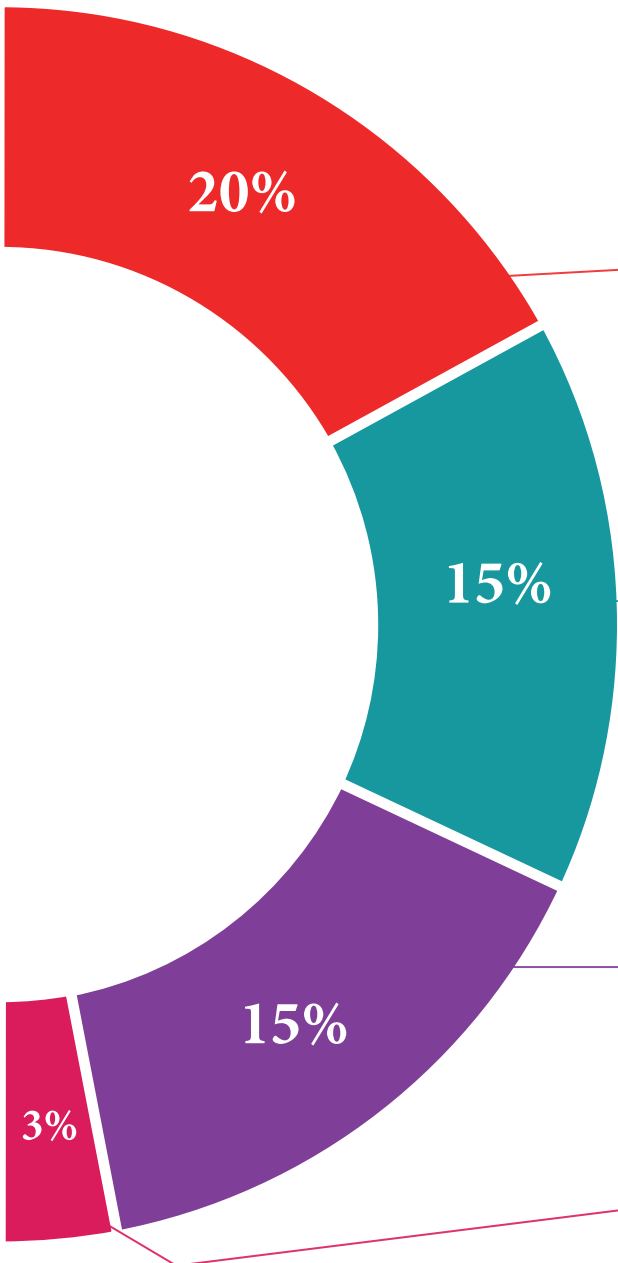


ستتيح لك منهجية إعادة التعلم والمعروفة بـ *Relearning*، التعلم بجهد أقل ومزيد من الأداء، وإشراكك بشكل أكبر في تدريبك، وتنمية الروح النقدية لديك، وكذلك قدرتك على الدفاع عن الحجج والآراء المتباينة: إنها معادلة واضحة للنجاح.

في برنامجنا، التعلم ليس عملية خطية، ولكنه يحدث في شكل لولبي (نتعلم ثم نطرح ماتعلمناه جانباً فننساه ثم نعيد تعلمه). لذلك، يتم دمج كل عنصر من هذه العناصر بشكل مركزي.

النتيجة الإجمالية التي حصل عليها نظام التعلم في TECH هي 8.01، وفقاً لأعلى المعايير الدولية.

يقدم هذا البرنامج أفضل المواد التعليمية المُعدَّة بعناية للمهنيين:



المواد الدراسية



يتم إنشاء جميع محتويات التدريس من قبل المتخصصين الذين سيقومون بتدريس البرنامج الجامعي، وتحديداً من أجله، بحيث يكون التطوير التعليمي محدداً وملموساً حقاً.

ثم يتم تطبيق هذه المحتويات على التنسيق السمعي البصري الذي سيخلق منهج جامعة TECH في العمل عبر الإنترنت. كل هذا بأحدث التقنيات التي تقدم أجزاء عالية الجودة في كل مادة من المواد التي يتم توفيرها للطلاب.

أحدث التقنيات والإجراءات المعروضة في الفيديوهات



تقدم TECH للطلاب أحدث التقنيات وأحدث التطورات التعليمية وتقنيات طب الأسنان الرائدة في الوقت الراهن. كل هذا، بصيغة المتحدث، بأقصى درجات الصرامة، موضحاً ومفصلاً للمساهمة في استيعاب وفهم الطالب. وأفضل ما في الأمر أنه يمكن مشاهدتها عدة مرات كما تريد.

ملخصات تفاعلية



يقدم فريق جامعة TECH المحتويات بطريقة جذابة وديناميكية في أقراص الوسائط المتعددة التي تشمل الملفات الصوتية والفيديوهات والصور والرسوم البيانية والخرائط المفاهيمية من أجل تعزيز المعرفة.

اعترفت شركة مايكروسوفت بهذا نظام التأهيل الفريد لتقديم محتوى الوسائط المتعددة على أنه "قصة نجاح أوروبية".

قراءات تكميلية



المقالات الحديثة، ووثائق اعتمدت بتوافق الآراء، والأدلة الدولية..من بين آخرين. في مكتبة جامعة TECH الافتراضية، سيتمكن الطالب من الوصول إلى كل ما يحتاجه لإكمال تدريبه.



تحليل الحالات التي تم إعدادها من قبل الخبراء وإرشاد منهم

يجب أن يكون التعلم الفعال بالضرورة سياقياً. لذلك، تقدم TECH تطوير حالات واقعية يقوم فيها الخبير بإرشاد الطالب من خلال تنمية الانتباه وحل المواقف المختلفة: طريقة واضحة ومباشرة لتحقيق أعلى درجة من الفهم.



الاختبار وإعادة الاختبار

يتم بشكل دوري تقييم وإعادة تقييم معرفة الطالب في جميع مراحل البرنامج، من خلال الأنشطة والتدريبات التقييمية وذاتية التقييم: حتى يتمكن من التحقق من كيفية تحقيق أهدافه.



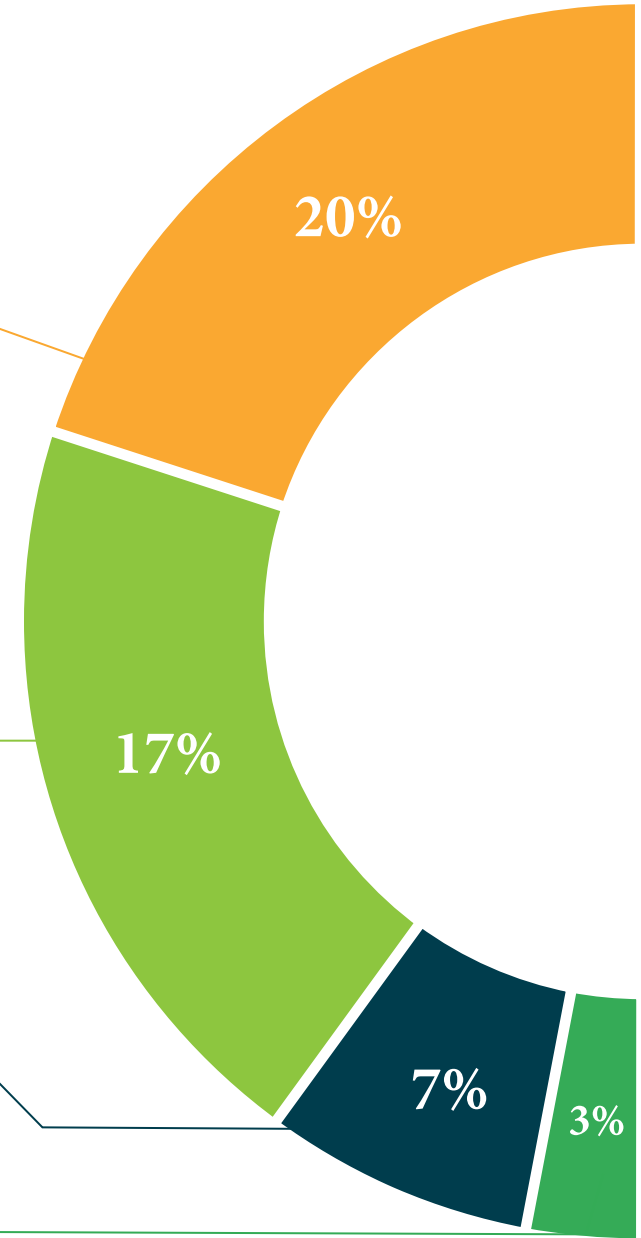
المحاضرات الرئيسية

هناك أدلة علمية على فائدة المراقبة بواسطة الخبراء كطرف ثالث في عملية التعلم. إن مفهوم ما يسمى *Learning from an Expert* أو التعلم من خبير يقوي المعرفة والذاكرة، ويولد الثقة في القرارات الصعبة في المستقبل.



إرشادات توجيهية سريعة للعمل

تقدم جامعة TECH المحتويات الأكثر صلة بالمحاضرة الجامعية في شكل أوراق عمل أو إرشادات توجيهية سريعة للعمل. إنها طريقة موجزة وعملية وفعالة لمساعدة الطلاب على التقدم في تعلمهم.



المؤهل العلمي

تضمن شهادة الخبرة الجامعية في جراحة الغشاء المخاطي في اللثة، بالإضافة إلى التدريب الأكثر دقة وتحديثًا، الحصول على شهادة اجتياز شهادة الخبرة الجامعية الصادرة عن TECH الجامعة التكنولوجية.





اجتاز هذا البرنامج بنجاح وأحصل على شهادتك الجامعية دون الحاجة إلى
السفر أو القيام بأية إجراءات مرهقة "



تحتوي شهادة الخبرة الجامعية في جراحة الغشاء المخاطي في اللثة على البرنامج العلمي الأكثر اكتمالا وحدائة في السوق.

بعد اجتياز الطالب للتقييمات، سوف يتلقى عن طريق البريد العادي* مصحوب بعلم وصول مؤهل شهادة الخبرة الجامعية ذا الصلة الصادر عن الجامعة التكنولوجية TECH.

الشهادة الصادرة عن TECH الجامعة التكنولوجية سوف تعبر عن المؤهلات التي تم الحصول عليها في هذه الشهادة وستفي بالمتطلبات التي يطلبها عادة سوق الوظائف وامتحانات التوظيف ولجان تقييم الوظائف المهنية.

المؤهل العلمي: شهادة الخبرة الجامعية في جراحة الغشاء المخاطي في اللثة

عدد الساعات الدراسية المعتمدة: 500 ساعة



المستقبل

الصحة

الثقة

الأشخاص

التعليم

المعلومات

الأوصياء الأكاديميون

الضمان

الاعتماد الأكاديمي

التدريس

المؤسسات

المجتمع

التقنية

الالتزام

التعلم

tech الجامعة
التكنولوجية

الرعاية

الحاضر

الجودة

الابتكار

شهادة الخبرة الجامعية

جراحة الغشاء المخاطي في اللثة

« طريقة التدريس: أونلاين

« مدة الدراسة: 6 أشهر

« المؤهل الجامعي من: TECH الجامعة التكنولوجية

« عدد الساعات المخصصة للدراسة: 16 ساعات أسبوعيًا

« مواعيد الدراسة: وفقًا لوتيرك الخاصة

« الامتحانات: أونلاين

المعرفة

التدريب الافتراضي

المؤسسات

الفصول الافتراضية

اللغات

شهادة الخبرة الجامعية
جراحة الغشاء المخاطي في اللثة

