

شهادة الخبرة الجامعية

طرق التشخيص وعلم الأمراض التشريحية
وعلم أمراض الفم المرتبطة بالأمراض الجهازية



الجامعة
التكنولوجية **tech**

شهادة الخبرة الجامعية

طرق التشخيص وعلم الأمراض التشريحية
وعلم أمراض الفم المرتبطة بالأمراض الجهازية

« طريقة التدريس: أونلاين

« مدة الدراسة: 6 أشهر

« المؤهل الجامعي من: TECH الجامعة التكنولوجية

« مواعيد الدراسة: وفقاً لوتيرتك الخاصة

« الامتحانات: أونلاين

رابط الدخول للموقع الإلكتروني: www.techitute.com/ae/dentistry/postgraduate-diploma/diploma-methodos-diagnostics-anatomic-oral-pathology-related-systemic-diseases

الفهرس

02	الأهداف	01	المقدمة
	صفحة 8		صفحة 4
05	المنهجية	04	الهيكل والمحتوى
	صفحة 24		صفحة 16
		03	هيكل الإدارة وأعضاء هيئة تدريس الدورة التدريبية
			صفحة 12
06	المؤهل العلمي		
	صفحة 32		

01

المقدمة

من أجل إجراء تشخيص صادق ومبكر للأمراض الفم، من الضروري أن يكون لديك أكثر طرق التشخيص ابتكارًا ودقة قادرة على اكتشاف أي خلل في صحة الفم للمريض. مع هذا البرنامج، تجعل TECH كل هذه الأدوات معروفة، ولكنك تحصل أيضًا على تدريب كامل في علم التشريح المرضي وعلم أمراض الفم المرتبطة بالأمراض الجهازية، نظرًا لأنها حالات يمكن أن يواجهها طبيب الأسنان كثيرًا في عيادته.



احصل على تدريب عالي لعلاج أمراض الفم المرتبطة بالأمراض
الجهازية وتقديم رعاية أكثر تخصيصاً لمرضاك"



تهدف v هذه في طرق التشخيص وعلم الأمراض التشريحية وعلم الأمراض الفموية المرتبطة بالأمراض الجهازية إلى تدريب أطباء الأسنان على تدريب عالي الجودة، يمكنهم من خلاله تعزيز وتوسيع معرفتهم في هذا المجال. هذه فرصة فريدة للدراسة نظراً للعنصر النظري والعملية القوي الذي يوفره، مع معلومات محدثة تمامًا عن التطورات الرئيسية في القطاع.

وبهذه الطريقة، سيتم في هذا البرنامج تقديم مقدمة للطب الفموي، مع مراعاة جميع الآثار القانونية وواجبات وحقوق طبيب الأسنان عند الممارسة. هذه عوامل ذات صلة أساسية يجب أن يعرفها كل عامل صحي من أجل أن يكون على دراية بحدودهم الخاصة، دائماً ضمن الكود الأخلاقي والأخلاقي الحيوي، والذي سيتم مراجعته أيضاً في هذا البرنامج.

وبالمثل، بالإضافة إلى الحديث عن التطبيقات الصحية لعلم الأمراض وجوانبها، فإنه سيتعمق في الآفات الأولية، مما يجعل الذاكرة التشريحية والانهايار النسيجي للبنى المختلفة التي تتكون منها أنسجة الغشاء المخاطي للفم، بالإضافة إلى التصنيف للمهني لوضع مفاهيم متقدمة للتشخيص لفترة طويلة توفر الأمان مع تعزيز تطوير التفكير الصحي، بناءً على التعلم الموجه إلى الممارسة اليومية من خلال أساليب تعليمية كاملة.

أخيراً، يتضمن البرنامج التدريب الأكثر شمولاً لشيء روتيني ومتكرر مثل الأمراض النظامية، التي يجب أن يكون طبيب الأسنان على علم بها حتى لأداء أبسط الإجراءات، بالإضافة إلى معرفة ارتباط المظاهر الشفوية بهذه الأمراض لوضع خطة علاج صحيحة، تجنب الأضرار الجانبية أو حتى إعطائك معرفة الأمراض التي لا يعرفها المريض نفسه.

شهادة الخبرة الجامعية هذه في طرق التشخيص وعلم الأمراض التشريحية وعلم أمراض الفم المرتبطة بالأمراض الجهازية تحتوي على البرنامج العلمي الأكثر اكتمالاً وحدائماً في السوق. أبرز ميزاتنا هي:

- ♦ تقديم الحالات السريرية التي يقدمها خبراء في طب الفم
- ♦ المحتويات الرسومية والتخطيطية والعملية البارزة التي تم تصميمها بها، تجمع المعلومات التي لا غنى عنها للممارسة المهنية
- ♦ التدريبات حيث يتم إجراء عملية التقييم الذاتي لتحسين التعلم
- ♦ نظام التعلم التفاعلي القائم على الخوارزميات لاتخاذ القرار للمرضى الذين يعانون من مشاكل في الفم
- ♦ الدروس النظرية، أسئلة للخبراء، منتديات مناقشة حول موضوعات مثيرة للجدل وأعمال التفكير الفردي
- ♦ توفر الوصول إلى المحتوى من أي جهاز ثابت أو محمول متصل بالإنترنت



فقط من خلال التدريب المناسب ستعرف أفضل طريقة لتقديم المشورة لمرضاك في حالات طب الفم“

لا تتردد في الحصول على هذا التدريب معنا والتحسين من تدريبك اليومي.

ستسمح لك شهادة الخبرة الجامعية 100% أونلاين بدمج دراستك مع عملك المهني مع زيادة معرفتك في هذا المجال

شهادة الخبرة الجامعية هذه هي أفضل استثمار يمكنك القيام به في اختيار برنامج تحديتي لسببين: بالإضافة إلى تحديث معرفتك في طرق التشخيص وعلم الأمراض التشريحية وعلم أمراض الفم المرتبطة بالأمراض الجهازية، ستحصل على مؤهل من *TECH* الجامعة التكنولوجية "

وهي تضم في هيئة التدريس مهنيين ينتمون إلى مجال طب الفم، ويضعون في هذا التدريب تجربة عملهم، بالإضافة إلى أخصائيين معترف بهم من الجمعيات المرجعية والجامعات المرموقة.

محتوى الوسائط المتعددة خاصتها، الذي تم تطويره بأحدث التقنيات التعليمية، سيسمح للمهني بالتعلم حسب السياق، بما معناه، بيئة محاكاة ستوفر تدريباً غامراً مبرمجاً للتدريب في مواقف حقيقية.

يستند تصميم هذا البرنامج على التعلم القائم على المشكلات، والذي يجب على المهني من خلاله محاولة حل الحالات المختلفة للممارسة العملية التي تُطرح على مدار هذا البرنامج. للقيام بذلك، سيحصل المهني على مساعدة من نظام فيديو تفاعلي جديد من صنع خبراء مشهورين في علم طرق التشخيص وعلم الأمراض التشريحية وعلم أمراض الفم المرتبطة بالأمراض الجهازية، وبخبرة كبيرة.



02 الأهداف

تهدف شهادة الخبرة الجامعية في طرق التشخيص وعلم الأمراض التشريحية وعلم أمراض الفم المرتبطة بالأمراض الجهازية إلى تسهيل عمل طبيب الأسنان قبل المرضى الذين يعانون من مشاكل صحية في الفم، مما يولد إحساسًا بالأمان يسمح لهم بأن يكونوا أكثر فعالية في ممارستهم اليومية.



سيولد برنامج التحديث هذا إحساساً بالأمان في أداء ممارساتك اليومية، مما سيساعدك على النمو على المستوى الشخصي والمهني”



الأهداف العامة



- ♦ الحصول على تحديث نظري واسع في إطار شامل يشمل الإصابات والتشخيص والوقاية والعلاج وإعادة التأهيل
- ♦ تعزيز حل المشكلات والتفكير النقدي لدى الطالب من خلال الحالات العملية التي تنطبق على الحياة العملية، وتعزيز سلامة المهني عند التعبير عن نفسه واستقلاليته كعامل صحي
- ♦ دعم التعاطف والعلاج متعدد التخصصات، مع الأخذ في الاعتبار أنه كمهني يجب أن يكون لديك رؤية شاملة للحالة الصحية للمريض لتجنب التداعيات المحتملة الثانوية للمعلومات المضللة
- ♦ تعزيز المعرفة القائمة على الأدلة وتعلم رؤية ما هو أبعد من علم أمراض الأسنان وتوسيع بروتوكول الإجراءات التشخيصية والقدرة على اكتشاف الأمراض الخطيرة مثل سرطان الفم في وقت مبكر
- ♦ دمج الممارسة الفنية والنظرية في العلاج اليومي مع معرفة كيفية التعامل مع الحالات المعقدة المتعلقة بالأمراض الجهازية أو الأمراض المجاورة للمريض من خلال الجلسات والحالات السريرية بوساطة وسائل الإعلام السمعية والبصرية عالية الجودة
- ♦ الحصول على المعرفة الطبية المتقدمة التي تتيح لك التميز في المجال الصحي من خلال تفسير البيانات والاختبارات بشكل صحي وذلك بفضل فهم وتطبيق المعرفة التي تشمل صحة المريض الشاملة
- ♦ تحسين مهارات الخطابة والاتصال بحيث يكون متلقي الرسالة، بغض النظر عما إذا كان يعرف الموضوع أم لا، قادراً على فهم شرح المحترف بشكل كامل، بالإضافة إلى إعطاء الأولوية للأخلاق والشعور الأخلاقي عند التعامل مع المشكلة



الأهداف المحددة

الوحدة 1 طب الفم وطرق التشخيص

- التعرف بعمق على أصول تطبيقات وخصائص طب الفم، فضلاً عن الشخصيات ذات الصلة في تطوره
- إنشاء علاقة مثلى بين العلم وطب الفم من خلال تطبيقه على الممارسة اليومية
- التعمق في الاستخدامات الحالية لطب الفم في طب الأسنان، بالإضافة إلى أحدث التطورات والتقنيات
- تعزيز التحديث والبحوث الصحية عند تطوير تقنيات ووسائل جديدة للوقاية من الأمراض وعلاجها
- القدرة على إنشاء تاريخ سريري كامل ومفصل يمر بجميع مراحلها للأغراض الصحية والقانونية
- معرفة متعمقة بالآثار القانونية، الأخلاقية والبيولوجية لطبيب الأسنان، وكذلك واجبات المريض تجاهه
- ربط الصحة في إطار تنظيمي وإداري يسمح للمهني بالعمل بشكل أفضل في عيادته اليومية
- تطبيق جميع الاختبارات التكميلية المرتبطة بالتشخيص، وكذلك الاختبارات والتقنيات وطرق التحقق من صحة الاختبارات المذكورة
- امتلاك المعرفة اللازمة للبحث الصحيح أو تحقيق مقالات البحث العلمي

الوحدة 2: علم التشريح المرضي التطبيقي والإصابات الأولية

- تخصص في علم الأمراض وفروعه من أجل تطبيق المعرفة المذكورة على المستوى السريري ضمن إطار نظري مبرر علمياً
- إجراء مراجعة تشريحية شاملة على المستوى الكلي والمجهري
- تعرف بعمق على التطبيقات المختلفة للتشريح المرضي
- تقييم الأساليب المختلفة لدراسة العينة والتقنيات المختلفة
- إدارة ومعرفة تقنيات الخزعة، وكذلك المؤشرات وموانع الاستعمال وتقنيات التلوين المختلفة
- الحصول على تحديث تقني ونظري ومهني يسمح لك بإحداث فرق على مستوى العمل
- القدرة على عمل تصنيف تخطيطي لأنواع مختلفة من الإصابات الأولية واختلافاتهم

الوحدة 3: المرضى الخاصون: العلاقة بين الأمراض الجهازية وأمراض الفم

- التعمق في أنواع مختلفة من الأمراض الجهازية من خلال التصنيف المطبق على مهارات طب الأسنان
- التعرف بعمق على التعديلات النظامية المختلفة لتحديث المعرفة عنها من أجل اكتشافها في العيادة
- تخصص في أنواع مختلفة من الأمراض الطبية التي قد تنشأ في الممارسة اليومية لتجنب العواقب أو المضاعفات عند الممارسة
- التعرف على كيفية إدارة الصدمة التأقية والوقاية منها والتصرف أمامها، بالإضافة إلى خصائصها الرئيسية

- التعرف بعمق على الإصابات الثانوية، وكذلك العلاج الذي يجب على المريض المعالج بأدوية متعدد تناوله وتفاعلاته الدوائية مع الوسائل المختارة عند علاجه (التخدير، الزيف، إلخ).
- القدرة على اتباع بروتوكول عمل راسخ للتعامل مع الحالات المعقدة
- الحصول على أن يقوم المهني بتحسين مهارات الاتصال وسجلات الذاكرة عند جمع المعلومات الحيوية من أجل التطبيق العملي الجيد
- تعلم التقنيات الملمطة وتحسين نوعية الحياة للمرضى الذين يخضعون لعلاج السرطان



إنها تجربة تدريبية فريدة ومهمة وحاسمة لتعزيز تطور المهني

هيكل الإدارة وأعضاء هيئة تدريس الدورة التدريبية

يتمتع فريق التدريس، الخبير في طب الفم، بمكانة واسعة في المهنة وهم محترفون يتمتعون بسنوات من الخبرة في التدريس وقد اجتمعوا لمساعدة الطلاب على تعزيز مهنتهم. للقيام بذلك، قاموا بتطوير شهادة الخبرة الجامعية هذه مع التحديثات الأخيرة حول هذا الموضوع والتي ستتيح لك التدريب وزيادة مهاراتك في هذا القطاع.

تعلم من أفضل المحترفين وكن نفسك محترفاً ناجحاً



د. Bouletreau, Pierre

- ♦ رئيس قسم جراحة الوجه والفكين وتجميل الوجه في مستشفى Lyon Sud، ليون، فرنسا
- ♦ طبيب مساعد في UFR Laënnec
- ♦ دكتوراه في الطب من جامعة Claude Bernard - ليون 1
- ♦ إقامة بحثية في المركز الطبي بجامعة نيويورك
- ♦ تدريب عملي في معهد الجراحة التجميلية والتزيمية في المركز الطبي بجامعة نيويورك
- ♦ التدريب في قسم الجراحة التجميلية والتزيمية في كلية الطب بجامعة Stanford
- ♦ دراسات العليا في الجراحة العامة
- ♦ محاضرة جامعية في التحليل السريري والاقتصادي للقرارات الطبية
- ♦ المراجع الدولي لـ Journal of Dental Science and Research
- ♦ عضو في:
- ♦ الجمعية الفرنسية لجراحة الوجه والفكين وجراحة الفم والأسنان
- ♦ جمعية جراحي الوجه

بفضل TECH، يمكنك التعلم من
أفضل المحترفين في العالم"



د. Sánchez Sánchez, Almudena

- ♦ شريكة مؤسسة مديرة طبية عيادة مصنع الإبتسامة. طب الأسنان المتقدم. منذ 2014
- ♦ الممارسة السريرية اليومية لجراحة الفم وزراعة الأسنان وطب الفم واللثة وزراعة الأسنان الاصطناعية
- ♦ عيادة Fariñas. 2018, Fase-Valtodent, Valdetorres del Jarama. دكتور 2019.
- ♦ بكالوريوس في طب الأسنان من الجامعة الأوروبية مدريد. الجامعة الأوروبية مدريد (2001-2006)
- ♦ حاصلة على ماجستير في جراحة الفم وزراعة الأسنان. (مستشفى مدريد الجامعي) 2010-2013
- ♦ ماجستير في طب الفم (جامعة كومبليتينسي في مدريد) 2006-2007
- ♦ عضو الجمعية الإسبانية لطب الفم. - 2007 حتى الآن.
- ♦ عضو في الجمعية الإسبانية لليزر عن طريق الفم (SELO). 2019.



الأساتذة

دكتورة. Sande Santos, Silvia

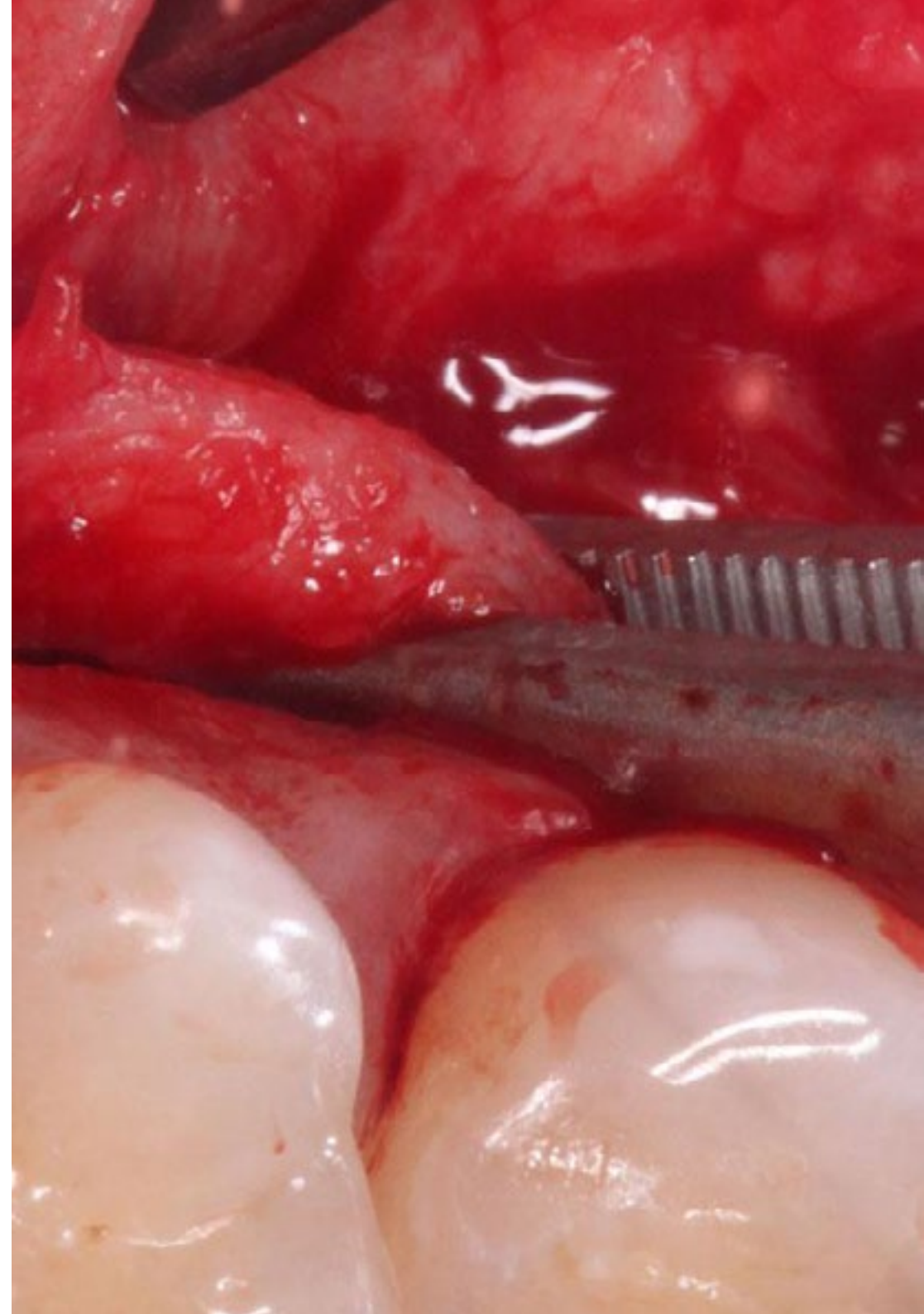
- ♦ مقيمة في جراحة الفم والوجه والفكين. مستشفى جامعة رامون وكاجال. منذ 2018
- ♦ تخرجت من كلية الطب الجامعة الأوروبية بمدريد. 2017

د. Lizaur Ajuria, Bárbara

- ♦ أخصائي زراعة الأسنان وزراعة الأسنان في عيادة أسنان الدكتورة. Bárbara Lizaur (مدير). منذ 2015
- ♦ إجازة في طب الأسنان من جامعة مدريد الأوروبية (2006-2001)
- ♦ ماجستير في جراحة الفم وزراعة الأسنان، مستشفى مدريد، (2009-2012)
- ♦ تخصص طب الفم في جامعة كومبلوتسي مدريد (2008-2009)
- ♦ دورة جراحة اللثة وزراعة الأسنان في جامعة كومبلوتس مدريد (2018-19)
- ♦ أستاذ متعاون في ماجستير جراحة الفم وأمراض اللثة وزراعة الأسنان، مركز IPAO (مدريد). منذ 2018
- ♦ أخصائي زراعة الأسنان وزراعة الأسنان في عيادة أسنان الدكتورة. Uriol (مدريد). منذ 2017

د. Ortega Gayoso, Guillermo

- ♦ طب الأسنان العام وزراعة الأسنان، عيادة خاصة في عيادة خاصة في باريس، منذ عام 2017
- ♦ ماجستير إكلينيكي في زراعة الأعضاء الاصطناعية، جامعة باريس ديدرو، باريس، 2015-2017
- ♦ شهادة التعليم العالي في طب الأسنان التعويضي تخصص الأطراف الاصطناعية الثابتة، جامعة باريس ديدرو، باريس، 2017
- ♦ ماجستير في جراحة الفم وزراعة الأسنان، مستشفى جامعة مدريد، 2010-2013
- ♦ بكالوريوس في طب الأسنان، جامعة مدريد سان بابلو، 2005-2010
- ♦ متخصص في زراعة الأسنان وإعادة التأهيل مع الزرع في باريس، 2014-2020
- ♦ متحدث في المؤتمرات الوطنية والدولية



الهيكل والمحتوى

تم تصميم هيكل المحتوى من قبل فريق من المهنيين على دراية بآثار تدريب في الممارسة اليومية، مع إدراك أهمية التدريب في طب الفم في الوقت الحالي؛ والالتزام بالتعليم الجيد من خلال التكنولوجيات التعليمية الجديدة.



لدينا البرنامج الأكثر اكتمالا وحدائة في السوق. نسعى للتميز ونريد
مساعدتك في تحقيقه أيضاً



الوحدة 1. طب الفم وطرق التشخيص

- 1.1. علم الأمراض وطب الفم
 - 1.1.1. التعمق في طب الفم
 - 2.1.1. الشخصيات ذات الصلة
 - 3.1.1. طب الفم المطبق على الفروع الصحية
 - 4.1.1. الاستخدامات الحالية لطب الفم في طب الأسنان
 - 5.1.1. التقدم والتكنولوجيا
- 2.1. تاريخ سريري
 - 1.2.1. سوابق المريض
 - 2.2.1. التاريخ الشخصي والعائلي
 - 3.2.1. استكشاف
 - 4.2.1. التشخيص
 - 5.2.1. خطة العلاج
- 3.1. موافقة مستنيرة
 - 1.3.1. الأصول والأسس
 - 2.3.1. صفة مميزة
 - 3.3.1. استثناءات قابلة للتطبيق
 - 4.3.1. الحق في الحصول على المعلومات
 - 5.3.1. الحق في السرية
- 4.1. الآثار القانونية في المجال الصحي
 - 1.4.1. الأسس والأصول
 - 2.4.1. المبادئ القانونية المطبقة على الرعاية الصحية
 - 3.4.1. التزامات وحقوق المهني
 - 4.4.1. الأهمية القانونية للتاريخ الطبي
 - 5.4.1. العلاقة بين الإدارة الصحية والتنظيم الإداري
- 5.1. الاختبارات التكميلية
 - 1.5.1. الأشعة السينية
 - 2.5.1. الرنين المغناطيسي النووي
 - 3.5.1. التصوير المقطعي المحوري أو التصوير الشعاعي ثلاثي الأبعاد
 - 4.5.1. التخطيط الكهربائي للعضلات
 - 5.5.1. قياس الضغط
 - 6.5.1. الموجات فوق الصوتية

- 9.1. صلاحية الاختبار التشخيصي
 - 1.9.1. حساسية
 - 2.9.1. المواصفات
 - 3.9.1. الأمن
 - 4.9.1. القيم التنبؤية
 - 5.9.1. دقة
 - 6.9.1. دقة
 - 10.1. البحث
 - 1.10.1. ملاحظة أم بحث؟
 - 2.10.1. أنواع الدراسة
 - 3.10.1. مراجعات منهجية
 - 4.10.1. دراسة تحليلية تلوية.
 - 5.10.1. تجربة سريرية
 - 6.10.1. المنشورات والمقالات العلمية. معايير

الوحدة 2. علم التشريح المرضي التطبيقي والإصابات الأولية

- 1.2. فروع علم الأمراض
 - 1.1.2. علم الأمراض العام
 - 2.1.2. علم الأمراض الجهازية
 - 3.1.2. علم الأمراض الجزئي
 - 4.1.2. البيولوجيا الجزيئية
 - 5.1.2. تطبيقات طب الأسنان والرعاية الصحية
- 2.2. التشريح المرضي للغشاء المخاطي للفم
 - 1.2.2. تذكّر تشريحي
 - 2.2.2. التركيب النسيجي
 - 3.2.2. الآفات الميكروسكوبية الأولية في الغشاء المخاطي للفم
 - 4.2.2. نسيج طلائي
 - 1.4.2.2. متقرن
 - 2.4.2.2. غير متقرن
 - 5.2.2. تقاطعات الخلايا الظهارية
 - 1.5.2.2. جسيم رابط
 - 2.5.2.2. شق الجسيم الرابط
 - 3.5.2.2. أخرى

- 7.5.1. تحليلات
- 8.5.1. تحليل بول
- 9.5.1. جلوكوز الدم الشعري
- 10.5.1. نسبة التطبيع الدولية
- 11.5.1. نضجة
- 12.5.1. عينة بالشفط بالإبرة الدقيقة، الخزعة وعلم دراسة الخلايا
- 13.5.1. اختبار مانتو
- 14.5.1. اختبار النفس
- 15.5.1. اختبارات الغدد الصماء
- 16.5.1. قياس النبض وقياس الكثافة
- 17.5.1. التصوير
- 6.1. الأشعة السينية
 - 1.6.1. التصوير الشعاعي داخل الفم. أنواع
 - 2.6.1. التصوير الشعاعي خارج الفم. الإسقاط.
- 7.1. الاختبارات التشخيصية في طب الفم
 - 1.7.1. الاختبارات السريرية
 - 2.7.1. إختبار البقعة
 - 3.7.1. التشخيص عبر الصورة
 - 4.7.1. تشخيص حسب التباين
 - 5.7.1. الطب النووي
 - 6.7.1. تقنيات الزراعة
 - 7.7.1. التقنيات المناعية والكيميائية المناعية
- 8.1. خزعة
 - 1.8.1. الأساسيات.
 - 2.8.1. المؤشرات والتطبيقات.
 - 3.8.1. أنواع وإجراءات.
 - 4.8.1. الأخطاء الأكثر شيوعاً.
 - 5.8.1. موانع تقنية الخزعة
 - 1.5.8.1. المواد
 - 2.5.8.1. إقْطَاعِيَّة
 - 3.5.8.1. انقسامية
 - 4.5.8.1. عينة بالشفط بالإبرة الدقيقة
 - 5.5.8.1. علم دراسة الخلايا

3.2. أساسيات علم الأمراض التشريحي	7.5.2. أمراض حساسية الفم
1.3.2. التطبيقات	1.7.5.2. وذمة وعائية
2.3.2. التقنيات	2.7.5.2. التهاب الفم التماسي التحسسي
3.3.2. طرق الدراسة	3.7.5.2. صدمة تأقية
1.3.3.2. تشريح الجثة	8.5.2. علاجية المنشأ
2.3.3.2. الطريقة التجريبية	6.2. آفات المحتوى الصلب الأولية
4.2. التصنيف الوظيفي للغشاء المخاطي للفم	1.6.2. بقعة
1.4.2. الغشاء المخاطي الشفوي الخارجي	2.6.2. حطاطة
2.4.2. بطانة الغشاء المخاطي	3.6.2. دَرَنة
3.4.2. الغشاء المخاطي المتخصص	4.6.2. أنْتَبَار
5.2. إصابات بدائية	5.6.2. ورم استسقياني
1.5.2. صفة مميزة	6.6.2. صَمْغ
2.5.2. التصنيف	7.6.2. التقرن
3.5.2. المسببات.	8.6.2. الورم
4.5.2. عوامل كيميائية	7.2. الآفات الأولية المحتوية على السوائل
1.4.5.2. الحرق الكيميائي: المواد والمخدرات.	1.7.2. تَبْر
2.4.5.2. نخر ما بعد التخدير	2.7.2. المرارة
3.4.5.2. الإصابات الجانبية للأدوية	3.7.2. الفقاعة
5.5.2. العوامل المادية	4.7.2. بثرات
1.5.5.2. الحروق	5.7.2. خراج
1.1.5.5.2. حرارية	8.2. إصابات ثانوية
2.1.5.5.2. كهربائية	1.8.2. مع حل الاستمرارية
6.5.2. عوامل ميكانيكية	2.8.2. مع بقايا قابلة للإزالة
1.6.5.2. خط الفجر	3.8.2. إلى عمليات الإصلاح
2.6.5.2. فرط التقرن الاحتكاكي	9.2. صيغات
3.6.5.2. وذمة ابيضاض الدم	1.9.2. خلل التنسج المخاطي الفموي
4.6.5.2. العض	2.9.2. خارجي
5.6.5.2. بسبب صدمة	3.9.2. ذاتية النمو
6.6.5.2. قرحة المعدة	
1.6.6.5.2. بالاستلقاء	
2.6.6.5.2. صدمة	

- 1.5.2.3. الأولي مرض أديسون
- 2.5.2.3. الثانوي
- 6.2.3. داء السكري
- 1.6.2.3. أنواع
- 2.6.2.3. البروتوكولات.
- 3.6.2.3. داء ترسب الأصبغة الدموية أو مرض السكري
- 7.2.3. علم أمراض الغدة الدرقية
- 1.7.2.3. فرط نشاط الغدة الدرقية
- 2.7.2.3. قصور الغدة الدرقية
- 3.7.2.3. الأورام
- 3.3. اضطرابات هضمية
 - 1.3.3. علم التشريح
 - 2.3.3. مرض كرون
 - 3.3.3. التهاب القولون التقرحي
 - 4.3.3. الارتجاج المعدي
 - 5.3.3. مرض الكبد
 - 6.3.3. التهاب الفم اليوريمي
 - 7.3.3. أمراض الفم وعلاجها
 - 8.3.3. الوقاية
- 4.3. التعديلات الرئوية
 - 1.4.3. علم التشريح
 - 2.4.3. أنواع الاختبارات التشخيصية
 - 3.4.3. مرض الانسداد الرئوي المزمن
 - 4.4.3. مرض فيجنر
 - 5.4.3. داء الساركويد
 - 6.4.3. أمراض الفم ذات الصلة
 - 7.4.3. بروتوكول العمل
- 5.3. اضطرابات القلب والأوعية الدموية
 - 1.5.3. نظام الدورة الدموية
 - 2.5.3. مرض الصمامات
 - 3.5.3. اعتلال عضلة القلب
 - 4.5.3. أمراض التأمور
 - 5.5.3. أمراض الشريان الأورطي
 - 6.5.3. ارتفاع ضغط الدم

- 10.2. إصابات أخرى
 - 1.10.2. تصلب
 - 2.10.2. قرحة وتآكل
 - 3.10.2. تحزز
 - 4.10.2. الثنيات
 - 5.10.2. الارتشاح
 - 6.10.2. تأثيرات عينية

الوحدة 3. المرضى الخاصون: العلاقة بين الأمراض الجهازية وأمراض الفم

- 1.3. مقدمة
 - 1.1.3. أمراض السلسلة الحمراء
 - 1.1.1.3. فقر الدم.
 - 2.1.1.3. تعدد الكريات
 - 2.1.3. أمراض السلسلة البيضاء
 - 1.2.1.3. المزروع: قبل وبعد
 - 2.2.1.3. فيروس نقص المناعة البشرية
 - 3.2.1.3. مرضى الأورام
 - 4.2.1.3. العلاج المنبسط للمناعة لأمراض المناعة الذاتية
 - 3.1.3. اضطرابات تجلط الدم
 - 1.3.1.3. مضادات التخثر الدوائية
 - 2.3.1.3. الناعور
 - 3.3.1.3. الثانوية إلى علم أمراض الأخرى
 - 4.1.3. داء المنسجات الخلوي لانجرهانز (Langerhans)
- 2.3. اضطرابات الغدد الصماء
 - 1.2.3. مقدمة
 - 2.2.3. الغدد والأعضاء
 - 1.2.2.3. الغدة الكظرية
 - 2.2.2.3. البنكرياس
 - 3.2.2.3. الكلى
 - 4.2.2.3. المخ
 - 5.2.2.3. الجهاز التناسلي
 - 3.2.3. علم أمراض الغدد الصماء والتمثيل الغذائي
 - 4.2.3. غسيل الكلى
 - 5.2.3. قصور الغدة الكظرية



- .7.5.3 بروتوكول العمل
- .1.7.5.3 الوقاية بالمضادات الحيوية
- .2.7.5.3 تخدير
- .6.3 التغيرات العصبية
 - .1.6.3 الجهاز العصبي
 - .1.1.6.3 المركزي
 - .2.1.6.3 المحيطي
 - .2.6.3 أمراض الأوعية الدموية الدماغية
 - .3.6.3 حوادث الأوعية الدموية الدماغية
 - .1.3.6.3 نزفية
 - .2.3.6.3 إقفاري
 - .4.6.3 الصرع
 - .5.6.3 أمراض القدم ذات الصلة
 - .6.6.3 الوقاية
 - .7.6.3 بروتوكول العمل
- .7.3 المرضى المعالين
 - .1.7.3 أنواع
 - .2.7.3 مريض الشيوخة
 - .3.7.3 مع الإدمان
 - .1.3.7.3 تبغ
 - .2.3.7.3 Alcohol
 - .3.3.7.3 المخدرات
 - .4.3.7.3 المخدرات
 - .5.3.7.3 عادات ضارة
 - .4.7.3 الإعاقة
 - .1.4.7.3 ذهني
 - .2.4.7.3 حسي
 - .3.4.7.3 المحركات
 - .5.7.3 أمراض القدم ذات الصلة
 - .6.7.3 الوقاية
 - .7.7.3 بروتوكول العمل
- .8.3 امرأة حامل

- 1.8.3. التعريف
- 2.8.3. الرضاعة
- 3.8.3. أمراض الفم ذات الصلة
 - 1.3.8.3. التهاب اللثة
 - 2.3.8.3. الورم الحبيبي القيحي
 - 3.3.8.3. التسوس
 - 4.3.8.3. أمراض اللثة
 - 4.8.3. حالات طوارئ الأسنان
 - 5.8.3. الوقاية
 - 6.8.3. بروتوكول العمل
- 9.3. حالات الطوارئ
 - 1.9.3. التعديلات على المستوى المعرفي
 - 2.9.3. تعديلات على مستوى الجهاز التنفسي
 - 3.9.3. اضطرابات على مستوى القلب
 - 4.9.3. الحساسية
 - 5.9.3. ألم في الصدر أو البطن
 - 6.9.3. صدمة تأقية
 - 7.9.3. بروتوكول العمل
- 10.3. مريض الأورام
 - 1.10.3. التعريف
 - 2.10.3. أنواع العلاجات
 - 1.2.10.3. العلاج الإشعاعي
 - 2.2.10.3. العلاج الكيميائي
 - 3.2.10.3. المعالجة الكيوية
 - 4.2.10.3. الجراحي
 - 3.10.3. مرحلة علاج السرطان
 - 4.10.3. أمراض الفم ذات الصلة
 - 5.10.3. الوقاية
 - 6.10.3. بروتوكول العمل



المنهجية

يقدم هذا البرنامج التدريبي طريقة مختلفة للتعلم. تم تطوير منهجيتنا من خلال وضع التعلم الدوري: إعادة التعلم. يُستخدم نظام التدريس هذا، على سبيل المثال، في أرقى كليات الطب في العالم، وقد تم اعتباره من أكثر الكليات فعالية من خلال المنشورات ذات الأهمية الكبيرة مثل مجلة نيو إنجلاند الطبية.



اكتشف منهجية إعادة التعلم، وهو نظام يتخلى عن التعلم الخطي التقليدي ليأخذك عبر أنظمة التدريس الدورية: طريقة تعلم أثبتت فعاليتها للغاية، لا سيما في الموضوعات التي تتطلب الحفظ“



في تيك نستخدم طريقة الحالة

في موقف سريري معين، ماذا يجب أن يفعل المحترف ؟ خلال البرنامج ، ستواجه العديد من الحالات السريرية المحاكية ، بناءً على مرضى حقيقيين سيتعين عليك فيها التحقيق ، ووضع الفرضيات ، وأخيراً حل الموقف. هناك أدلة علمية وفيرة على فعالية الطريقة. يتعلم المتخصصون بشكل أفضل وأسرع وأكثر استدامة بمرور الوقت.



مع تيك يمكنك تجربة طريقة للتعلم تعمل على تحريك أسس الجامعات التقليدية في جميع أنحاء العالم .

وفقاً للدكتور جيرفاس ، فإن الحالة السريرية هي العرض المعلق لمريض ، أو مجموعة من المرضى ، والتي تصبح "حالة" ، مثلاً أو نموذجاً يوضح بعض المكونات السريرية المميزة ، إما بسبب قوتها التعليمية ، أو بسبب تفرده أو ندرته. من الضروري أن تستند الحالة إلى الحياة المهنية الحالية ، في محاولة لإعادة إنشاء عوامل التكيف الحقيقية في الممارسة المهنية لطبيب الأسنان.

هل تعلم أن هذه الطريقة تم تطويرها عام 1912 في جامعة هارفارد لطلاب القانون؟ تتكون طريقة الحالة من تقديم مواقف حقيقية معقدة حتى يتمكنوا من اتخاذ القرارات وتبرير كيفية حلها. في عام 1924 تم تأسيسها كطريقة معيارية للتدريس في جامعة هارفارد”



تبرر فعالية هذه الطريقة بأربعة إنجازات أساسية:

1. أطباء الأسنان الذين يتبعون هذه الطريقة لا يحققون فقط استيعاب المفاهيم ، بل يطورون أيضًا قدرتهم العقلية ، من خلال تمارين لتقييم المواقف الحقيقية وتطبيق المعرفة.

2. يتخذ التعلم شكلًا قويًا في المهارات العملية التي تتيح للطلاب اندماجًا أفضل في العالم الحقيقي.

3. يتم تحقيق استيعاب أبسط وأكثر كفاءة للأفكار والمفاهيم ، وذلك بفضل نهج المواقف التي نشأت من الواقع.

4. يصبح الشعور بكفاءة الجهد المستثمر حافزًا مهمًا للغاية للطلبة ، مما يترجم إلى اهتمام أكبر بالتعلم وزيادة الوقت المخصص للعمل في الدورة.

منهجية إعادة التعلم

تجمع نيك بفعالية بين منهجية دراسة الحالة ونظام تعلم عبر الإنترنت بنسبة 100% استناداً إلى التكرار ، والذي يجمع بين 8 عناصر تعليمية مختلفة في كل درس.

نحن نشجع دراسة الحالة بأفضل طريقة تدريس بنسبة 100% عبر الإنترنت إعادة التعلم.



سيتعلم عالم النفس من خلال الحالات الحقيقية وحل المواقف المعقدة في بيئات التعلم المحاكاة. تم تطوير هذه التدريبات من أحدث البرامج التي تسهل التعلم الغامر.

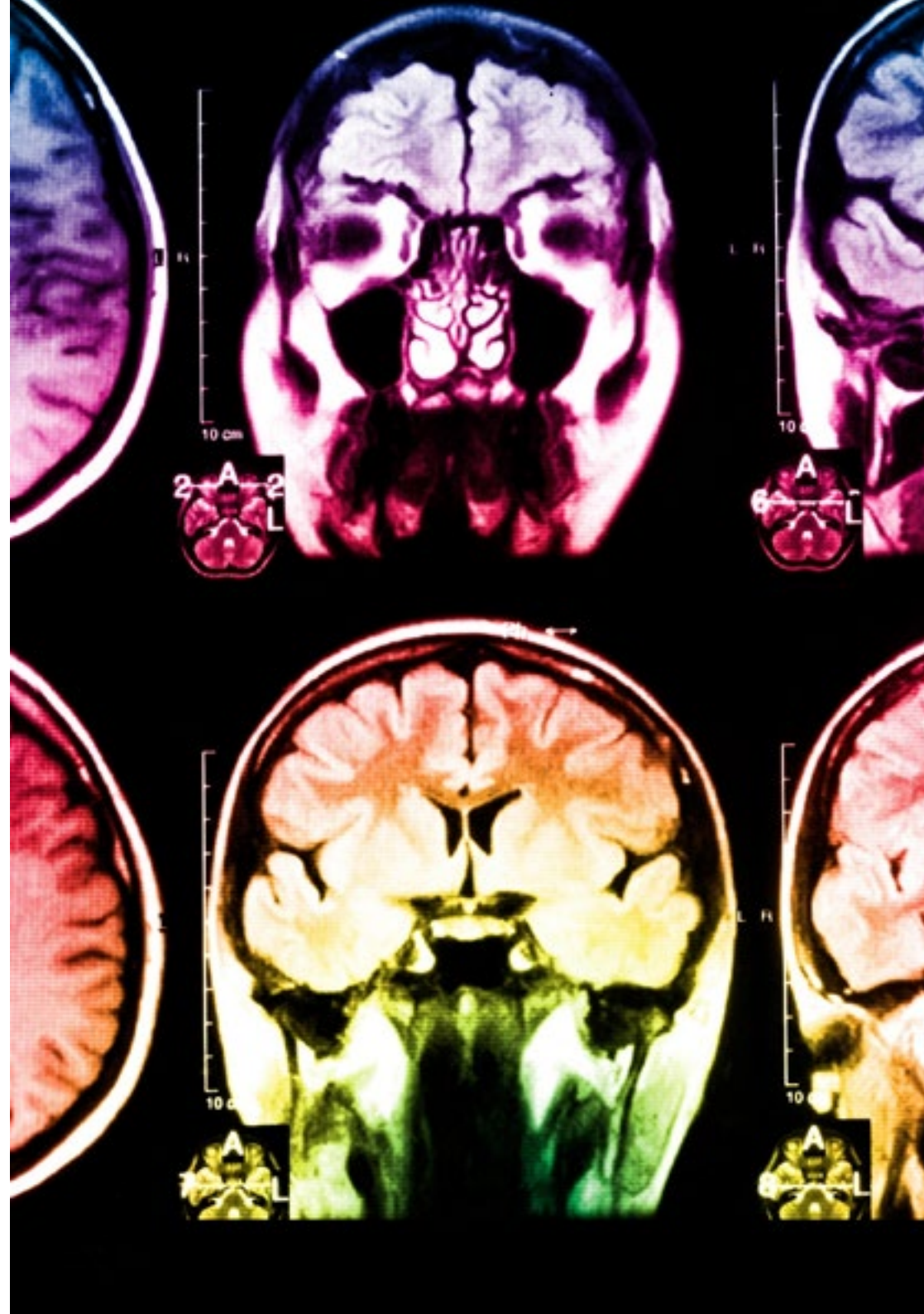
تقع في الطليعة التربوية العالمية ، تمكنت طريقة إعادة التعلم من تحسين مستويات الرضا العالمية للمهنيين الذين أنهوا دراستهم ، فيما يتعلق بمؤشرات الجودة لأفضل جامعة عبر الإنترنت في اللغة الإسبانية الناطقة (جامعة كولومبيا).

مع هذه المنهجية ، تم تدريب أكثر من 115000 طبيب أسنان بنجاح غير مسبوق في جميع التخصصات السريرية بغض النظر عن العبء في الجراحة. تم تطوير منهجيتنا التربوية في بيئة ذات متطلبات عالية ، مع طلاب جامعيين يتمتعون بملف اجتماعي واقتصادي مرتفع ومتوسط عمر يبلغ 43.5 عامًا.

ستسمح لك إعادة التعلم بالتعلم بجهد أقل وأداء أكبر ، والمشاركة بشكل أكبر في تدريبك ، وتنمية الروح النقدية ، والدفاع عن الحجج والآراء المتناقضة: معادلة مباشرة للنجاح.

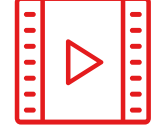
في برنامجنا ، التعلم ليس عملية خطية ، ولكنه يحدث في دوامة (تعلم ، وإلغاء التعلم ، والنسيان ، وإعادة التعلم). لذلك ، يتم دمج كل عنصر من هذه العناصر بشكل مركز.

الدرجة العالمية التي حصل عليها نظام تيك التعليمي هي 8.01 ، وفقًا لأعلى المعايير الدولية.



يقدم هذا البرنامج أفضل المواد التعليمية المعدة بعناية للمحترفين:

المواد الدراسية



تم إنشاء جميع المحتويات التعليمية من قبل المتخصصين الذين سيقومون بتدريس الدورة ، خاصةً له ، بحيث يكون التطوير التعليمي محددًا وملموماً حقًا.

يتم تطبيق هذه المحتويات بعد ذلك على التنسيق السمعي البصري ، لإنشاء طريقة عمل تيك عبر الإنترنت. كل هذا ، مع أكثر التقنيات ابتكارًا التي تقدم قطعًا عالية الجودة في كل مادة من المواد التي يتم توفيرها للطلاب.

أحدث التقنيات والإجراءات الخاصة بالفيديو



تقرب تيك الطلاب من التقنيات الأكثر ابتكارًا وأحدث التطورات التعليمية وإلى طليعة التقنيات والإجراءات الحالية في علم النفس. كل هذا ، في أول شخص ، بأقصى درجات الصرامة ، موضحاً ومفصلاً للمساهمة في استيعاب الطالب وفهمه. وأفضل ما في الأمر هو أن تكون قادرًا على رؤيته عدة مرات كما تريد.

ملخصات تفاعلية



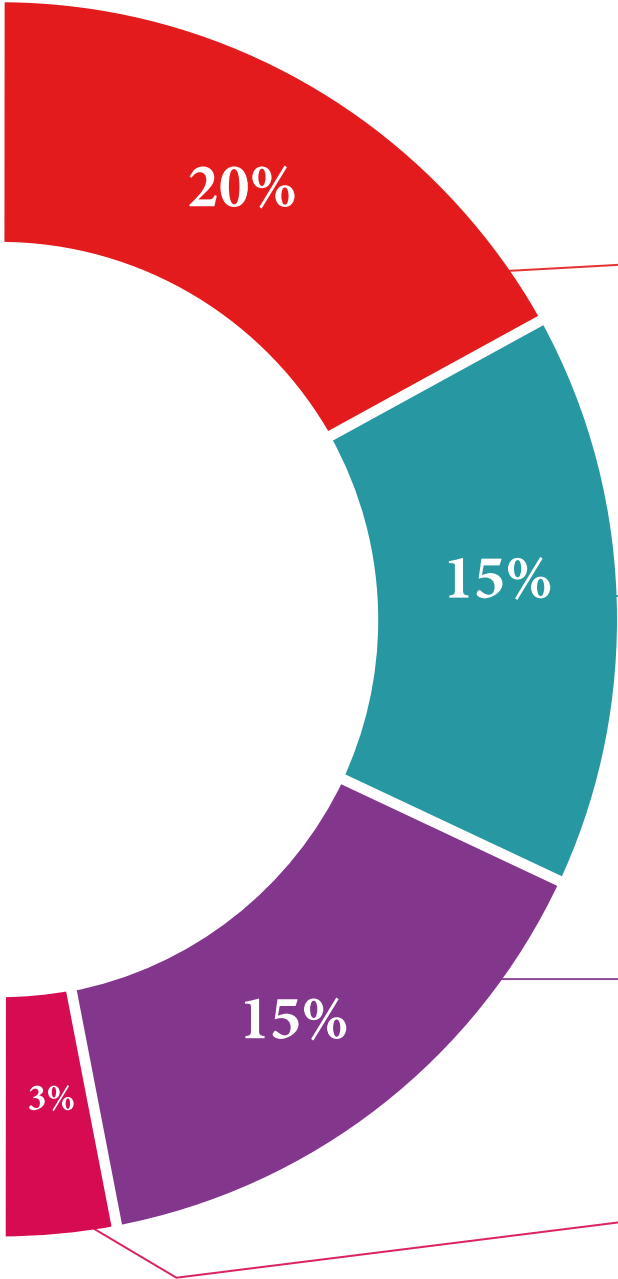
يقدم فريق تيك المحتوى بطريقة جذابة وديناميكية في أقراص المحتوى بطريقة جذابة وديناميكية في أقراص الوسائط المتعددة التي تشمل الصوت والفيديو والصور والرسوم البيانية والخرائط المفاهيمية من أجل تعزيز المعرفة.

تم منح هذا النظام التعليمي الحصري الخاص بتقديم محتوى الوسائط المتعددة من قبل شركة Microsoft كـ "حالة نجاح في أوروبا".

قراءات تكميلية



مقالات حديثة ووثائق إجماع وإرشادات دولية ، من بين أمور أخرى. في مكتبة تيك الافتراضية ، سيتمكن الطالب من الوصول إلى كل ما يحتاجه لإكمال تدريبيه.





تحليل الحالات التي تم إعدادها وتوجيهها من قبل خبراء

التعلم الفعال يجب أن يكون بالضرورة سياقياً. لهذا السبب ، تقدم تيك تطوير حالات حقيقية يقوم فيها الخبير بتوجيه الطالب من خلال تنمية الانتباه وحل المواقف المختلفة: طريقة واضحة ومباشرة لتحقيق أعلى درجة من الفهم.



الاختبار وإعادة الاختبار

يتم تقييم معرفة الطالب بشكل دوري وإعادة تقييمها في جميع أنحاء البرنامج ، من خلال أنشطة وتمارين التقييم الذاتي والتقييم الذاتي بحيث يتحقق الطالب بهذه الطريقة من كيفية تحقيقه لأهدافه.



فصول الماجستير

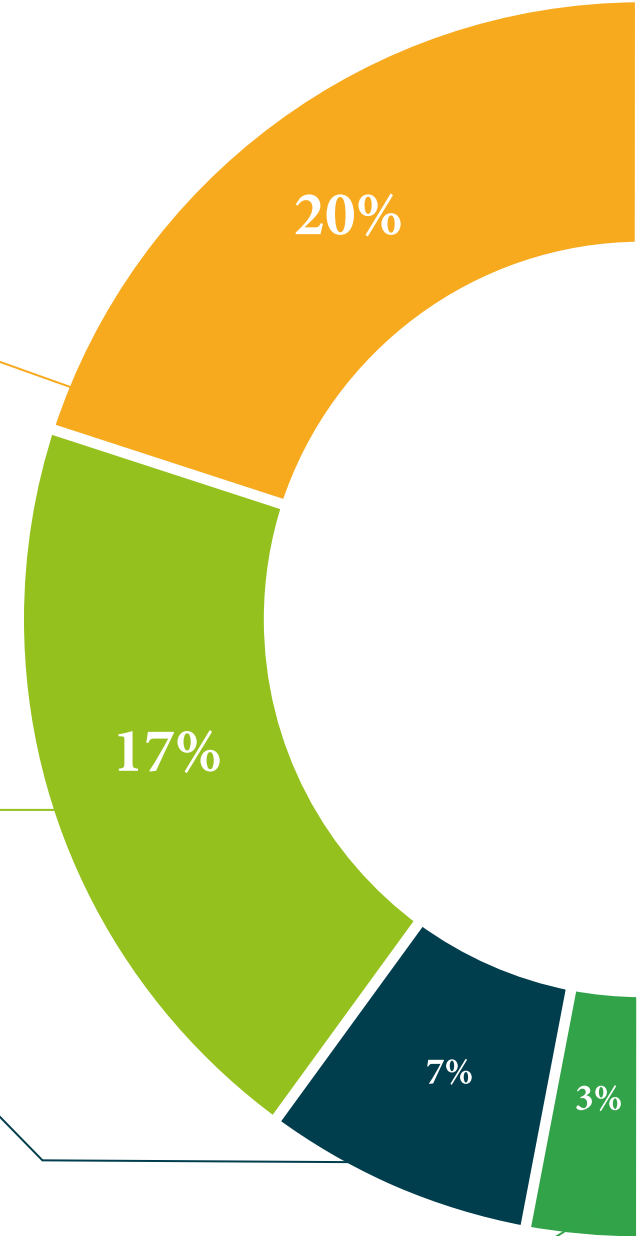
هناك أدلة علمية على فائدة ملاحظة طرف ثالث من الخبراء.

ما يسمى بالتعلم من خبير يقوي المعرفة والذاكرة ، ويولد الأمان في القرارات الصعبة في المستقبل.



مبادئ توجيهية سريعة للعمل

تقدم تيك محتوى الدورة الأكثر صلة في شكل صحائف وقائع أو أدلة عمل سريعة. طريقة تركيبية وعملية وفعالة لمساعدة الطالب على التقدم في تعلمهم.



المؤهل العلمي

تضمن شهادة الخبرة الجامعية في طرق التشخيص وعلم الأمراض التشريحية وعلم أمراض الفم المرتبطة بالأمراض الجهازية، بالإضافة إلى التدريب الأكثر صرامة وحدائق، الحصول على شهادة الخبرة الجامعية الصادرة عن TECH الجامعة التكنولوجية.





اجتاز هذا البرنامج بنجاح وأحصل على شهادتك الجامعية دون الحاجة
إلى السفر أو القيام بأية إجراءات مرهقة "



شهادة الخبرة الجامعية هذه في طرق التشخيص وعلم الأمراض التشريحية وعلم أمراض الفم المرتبطة بالأمراض الجهازية تحتوي على البرنامج العلمي الأكثر اكتمالاً وحداثةً في السوق.

بعد اجتياز الطالب للتقييمات، سوف يتلقى عن طريق البريد العادي* مصحوب بعلم وصول مؤهل شهادة الخبرة الجامعية ذات الصلة الصادرة عن TECH الجامعة التكنولوجية.

إن المؤهل الصادر عن TECH الجامعة التكنولوجية سوف يشير إلى التقدير الذي تم الحصول عليه في شهادة الخبرة الجامعية، وسوف يفي بالمتطلبات التي عادة ما تُطلب من قبل مكاتب التوظيف ومسابقات التعيين ولجان التقييم الوظيفي والمهني.

المؤهل العلمي: شهادة الخبرة الجامعية في علم طرق التشخيص وعلم الأمراض التشريحية وعلم أمراض الفم المرتبطة بالأمراض الجهازية
عدد الساعات الدراسية المعتمدة: 450 ساعة



الجامعة
التكنولوجية
tech

شهادة الخبرة الجامعية

طرق التشخيص وعلم الأمراض التشريحية
وعلم أمراض الفم المرتبطة بالأمراض الجهازية

« طريقة التدريس: أونلاين

« مدة الدراسة: 6 أشهر

« المؤهل الجامعي من: TECH الجامعة التكنولوجية

« مواعيد الدراسة: وفقاً لوتيرك الخاصة

« الامتحانات: أونلاين

شهادة الخبرة الجامعية

طرق التشخيص وعلم الأمراض التشريحية
وعلم أمراض الفم المرتبطة بالأمراض الجهازية