

ماجستير متقدم

اللثة وزراعة الاسنان وجراحة الفم



الجامعة
التكنولوجية
tech

ماجستير متقدم الثثة وزراعة الاسنان وجراحة الفم

- « طريقة التدريس: أونلاين
- « مدة الدراسة: سنتين
- « المؤهل الجامعي من: TECH الجامعة التكنولوجية
- « عدد الساعات المخصصة للدراسة: 16 ساعات أسبوعياً
- « مواعيد الدراسة: وفقاً لوتيرك الخاصة
- « الامتحانات: أونلاين

رابط الدخول إلى الموقع الإلكتروني: www.techtitute.com/ae/dentistry/advanced-master-degree/advanced-master-degree-periodontics-implantology-oral-surgery

الفهرس

01	المقدمة	4 صفحة
02	الأهداف	8 صفحة
03	الكفاءات	12 صفحة
04	هيكل الإدارة وأعضاء هيئة تدريس الدورة التدريبية	16 صفحة
05	الهيكل والمحتوى	26 صفحة
06	المنهجية	42 صفحة
07	المؤهل العلمي	50 صفحة

المقدمة

المزيد والمزيد من الناس يزورون عيادات الأسنان للعلاج، إما لتحسين صحة الفم أو جمالياتهم. في برنامج الماجستير المتقدم هذا، اقترحنا أن نقدم لك التخصص الأكثر اكتمالاً مع المنهجيات الأكثر ابتكاراً في اللثة وزراعة الاسنان وجراحة الفم، بهدف الحصول على التدريب الأكثر تخصصاً في هذا المجال. وبالتالي، القدرة على تقديم علاجات أكثر تحديداً لكل مريض.





إذا كنت ترغب في تحديث معرفتك في مجال طب الأسنان، فلا تتردد بعد الآن. في *TECH* نقدم لك التخصص الأكثر اكتمالاً في السوق للوصول إلى مستوى أعلى من الاحتراف"



يحتوي هذا ماجستير متقدم في اللثة وزراعة الاسنان وجراحة الفم على البرنامج الأكاديمي الأكثر اكتمالا وحدائة على الساحة الجامعية. ومن أبرز الميزات في هذا البرنامج:

- ♦ أحدث التقنيات في برامج التدريس عبر الإنترنت أون لاین
- ♦ نظام تعليم مرئي مكثف، مدعوم بمحتوى رسومي وتخطيطي يسهل استيعابها وفهمها
- ♦ تطوير الحالات العملية المقدمة من قبل الخبراء النشطين
- ♦ أحدث أنظمة الفيديو التفاعلي
- ♦ تدريس مدعوم بالتطبيق عن بعد
- ♦ أنظمة تحديث وإعادة تدوير دائمة
- ♦ التعلم الذاتي التنظيم الذي يسمح لك بالتوافق التام مع المهن الأخرى
- ♦ تمارين التقييم الذاتي العملي والتحقق من التعلم
- ♦ مجموعات الدعم والتآزر التربوي: أسئلة للخبر ومنتديات المناقشة والمعرفة
- ♦ التواصل مع المعلم وأعمال التفكير الفردي
- ♦ توفر الوصول إلى المحتوى من أي جهاز ثابت أو محمول متصل إلى الإنترنت
- ♦ تتوفر بنوك التوثيق التكميلية بشكل دائم، حتى بعد الانتهاء من البرنامج

الأمراض اللثوية و أمراض دواعم السن مدرجة ضمن أكثر الحالات شيوعاً للجنس البشري، حيث يصيب التهاب اللثة حوالي 50% من الأطفال في سن المدرسة، ويعاني أكثر من 70% من السكان البالغين من التهاب اللثة أو التهاب دواعم السن أو كليهما. بالإضافة إلى ذلك، تشير التقديرات إلى أن التهاب دواعم السن مسؤول عن ما بين 30 و 35 % من جميع عمليات قلع الأسنان، بينما يمثل تسوس الأسنان وعواقبه 50 %.

مع هذه البيانات، ليس من المستغرب مدى أهمية أن يكون لدى أخصائيي طب الأسنان معرفة واسعة في هذا المجال، حيث يجب إجراء جميع العمليات الجراحية، مهما كانت صغيرة، باتباع بروتوكولات الإجراءات الأساسية لتحقيق نتائج جيدة على المدى القصير والطويل.

كما يجب أن يؤخذ في الاعتبار أنه في السنوات الأخيرة، خضع طب الأسنان وطب اللثة والاندماج العظمي على وجه الخصوص لتغييرات هائلة، مع زيادة عدد المرضى الذين يأتون إلى عيادات الأسنان بحثاً عن العلاجات التي تعيد صحة الفم المثالية، ليس فقط من وجهة نظر وظيفية، ولكن أيضاً من الناحية الجمالية.

خلال هذا التخصص، سيخوض الطالب جميع الأساليب الحالية في التحديات المختلفة التي تطرحها مهنتهم. خطوة ريفية المستوى ستصبح عملية تحسين، ليس مهنياً فحسب، بل شخصياً. لن نأخذك عبر المعرفة النظرية فحسب، بل سنعرض لك طريقة أخرى للدراسة والتعلم، أكثر عضوية، أبسط وأكثر كفاءة.

تم تصميم الماجستير المتقدم هذا ليمتلك الوصول إلى المعرفة المحددة لهذا التخصص بطريقة مكثفة وعملية. رهان ذو قيمة كبيرة لأي محترف. بالإضافة إلى ذلك، نظراً لأنه تخصص عبر الإنترنت بنسبة 100%، فإن الطالب نفسه هو الذي يقرر متى وأين يدرس. بدون التزامات بجدول ثابتة أو انتقالات إلى الفصل الدراسي، مما يسهل التوفيق بين الحياة الأسرية والعملية.

تخصص علمي عالي المستوى يدعمه التطور التكنولوجي المتقدم والخبرة
التدريسية لأفضل المتخصصين



تخصص تم إنشاؤه للمهنيين الذين يتطلعون إلى التميز والذي سيسمح لك باكتساب مهارات واستراتيجيات جديدة بسلاسة وفعالية.

نقدم لك أفضل تخصص في الوقت الحالي حتى تتمكن من إجراء دراسة متعمقة في هذا المجال، بحيث تكون قادراً على تطوير مهنتك مع ضمانات كاملة للنجاح.

قد تكون شهادة الماجستير المتقدم هذه أفضل استثمار يمكنك القيام به في اختيار برنامج تحديتي لسببين: بالإضافة إلى تحديث معرفتك في طب الأسنان، ستحصل على شهادة من جامعة TECH التكنولوجية "

يتكون طاقم التدريس لدينا من محترفين نشطين. بهذه الطريقة نضمن أن نقدم لك هدف التحديث التعليمي الذي ننشده. فريق متعدد التخصصات من المهنيين المدربين وذوي الخبرة في بيئات مختلفة، الذين سيطورون المعرفة النظرية بكفاءة ولكن قبل كل شيء، سيضعون في خدمة التحديث المعرفة العملية المستمدة من تجاربهم الخاصة.

ويكتمل هذا التمكن من الموضوع من خلال فعالية التصميم المنهجي لشهادة الماجستير المتقدم هذه. تم إعداده من قبل فريق متعدد التخصصات من الخبراء في التعلم الإلكتروني، وهي تدمج أحدث التطورات في تكنولوجيا التعليم. هكذا، ستتمكن من الدراسة باستخدام مجموعة من أدوات الوسائط المتعددة المريحة والمتعددة الاستخدامات والتي ستمنحك قابلية التشغيل التي تحتاجها في تخصصك.

يركز تصميم هذا البرنامج على التعلم القائم على حل المشكلات، وهو نهج يتصور التعلم باعتباره عملية عملية بارزة. لتحقيق ذلك عبر الإنترنت، سنستخدم الممارسة عن بعد. بمساعدة نظام فيديو تفاعلي جديد، ستتمكن من اكتساب المعرفة والتعلم من خبير كما لو كنت تواجه الدورة التدريبية التي تتعلمها في تلك اللحظة. مفهوم يسمح لك بدمج التعلم وإصلاحه بطريقة أكثر واقعية وديمومة.



الأهداف

هدفنا هو تدريب المهنيين المؤهلين تأهيلا عاليا للحصول على الخبرة العملية. هدف يتكامل أيضاً، بطريقة شاملة، مع دافع التنمية البشرية الذي يضع الأسس لمجتمع أفضل. يتجسد هذا الهدف في مساعدة المهنيين للوصول إلى أعلى مستوى من الكفاءة والتحكم. هدف يمكنك أن تعتبره أمراً مسلماً به، مع تخصص ذو كثافة ودقة عاليتين.



إذا كان هدفك هو تحسين مهنتك، والحصول على مؤهل يمكّنك من التنافس بين الأفضل، فلا
تبحث بعد ذلك: أهلاً وسهلاً في *TECH*



الأهداف العامة



- ◆ تحديث المعرفة النظرية والعملية لطبيب الأسنان في مختلف مجالات طب اللثة، جراحة الفم وزراعة الأسنان، من خلال طب الأسنان القائم على الأدلة
- ◆ تعزيز استراتيجيات العمل القائمة على نهج متعدد التخصصات للمرضى المرشحين لعلاج اللثة أو زراعة الأسنان أو جراحة الفم أو إعادة التأهيل باستخدام زراعة الأسنان
- ◆ تعزيز اكتساب القدرات والمهارات التقنية، من خلال نظام سمعي بصري قوي، وإمكانية التطوير من خلال ورش عمل المحاكاة عبر الإنترنت و / أو التدريب المحدد
- ◆ تشجيع التحفيز المهني من خلال التدريب المستمر والبحث

تخصص ذو جودة للطلاب المتميزين. في *TECH* لدينا المعادلة المثالية لتخصص عالي المستوى”





- شرح التشريح العياني والمجهري للثة والفكين والأنسجة المجاورة ومعرفة كيفية تطبيق هذه المعرفة في تشخيص وعلاج اللثة وزرع الأسنان
- وصف بيولوجيا الالتحام العظمي والقدرة على تحديد الاختلافات البيولوجية بين الأنسجة اللثوية ومحيط الغرسات السنية
- إجراء السجل السريري قبل الجراحة والتفاعلات الدوائية والتقنيات الإشعاعية لتشخيص اللثة
- وصف المسببات المرضية وعلم الأوبئة وأمراض اللثة، وكذلك آليات الاستجابة المناعية ودور الوسيط الخلوي والجزئي في تطور التهاب دواعم السن
- شرح كل من الأمراض والتعدلات التي يمكن أن تؤثر على اللثة، وكذلك الوسائل المتاحة لتشخيصها
- وصف الإجراءات الجراحية الأساسية: الشقوق، أنواع السديلة، الغرز
- التعرف على كل من الأمراض والتعدلات التي يمكن أن تؤثر على اللثة، وكذلك الوسائل المتاحة لتشخيصها
- تحديد كل وسيلة من وسائل التشخيص لدراسة المريض المحتمل إعادة تأهيله بواسطة الزرع
- شرح الإجراءات الجراحية على مرحلة واحدة ومرحلتين، وإعداد المجال الجراحي، وإتقان بروتوكولات التعقيم
- التعرف على كيفية إجراء فحص كامل لأنسجة اللثة وملحقاتها
- التعرف على كيفية أداء وتفسير سلسلة دواعم الست الذروية الكاملة بتقنية التوازي
- تحديد الأمراض الجهازية المتعلقة بإدارة التهاب دواعم السن والتي قد تتداخل معها
- شرح طرق التحكم في الترسبات البكتيرية وتدريبها لتحفيز المريض على استخدامها
- إتقان تقنيات جراحة اللثة
- وضع في كل مريض تنبؤ عام لأمراض اللثة وتنبؤ فردي لكل واحد من الأسنان المصابة
- تحديد آليات العظام البيولوجية في تجديد العظام الموجه
- إجراء التقنيات الجراحية لرفع الجيوب الأنفية، وتطعيم العظم الفرعي، والتقنيات الجراحية لارتفاق الفك السفلي
- ربط طب اللثة وزراعة الأسنان بالأمراض الطبية للمريض وباقي تخصصات طب الأسنان وكذلك أخذ العينات
- شرح تقنيات الصيانة، وكذلك التعديلات المحيطة بالزرع وعلاجاتها
- القيام بالإجراءات التجديدية بعد قلع الأسنان المحشورة التي أثرت على منطقة اللثة
- وصف تشريح مجمع الجمجمة والفكين: الصلة الجراحية وزرع الأسنان
- شرح الإجراءات الجراحية للقلع واستئصال اللجام
- شرح عملية تنفيذ الجوانب الأساسية في الأطراف الصناعية المزروعة: أخذ الانطباع، والإفراغ، والتركيب في المفصل وتعديل الإطباق لنفسه
- شرح عملية رفع الجيوب الأنفية، وتطعيم عظم الفم، والتقنيات الجراحية لارتفاق الفك السفلي
- ربط زراعة الأسنان بالأمراض الطبية للمريض وباقي تخصصات طب الأسنان وكذلك أخذ العينات
- تطبيق التقنيات الجراحية للحصول على الثبات الأولي للغرس في المواقف الملائمة مع توفر كبير للعظام
- تطبيق التقنيات في زراعة الأسنان الفورية
- تطبيق المعرفة في الأسنان المفردة والجسور الجزئية وفي الترميمات مع التحميل الفوري
- وصف تقنيات الصيانة، وكذلك التعديلات المحيطة بالزرع وعلاجاتها
- تطبيق تقنيات تكبير النتوءات السنخية قبل الزرع مع تجديد الأنسجة الرخوة والصلبة
- وصف تقنيات إدارة الأنسجة الرخوة المختلفة لاستخدامها أثناء جراحات الزرع وكذلك العمليات الجراحية التجديدية
- شرح عملية إجراء الجوانب المتقدمة لزرع التعويضات السنية: الترميمات الكاملة، تعديلات الأبعاد العمودية، إلخ
- وصف خطوات تحقيق الجزء الجراحي والجزء الاصطناعي وضبط الإطباق في الأسنان المفردة والجسور الجزئية

الكفاءات

بمجرد دراسة جميع المحتويات وتحقيق أهداف درجة الماجستير المتقدم في طب اللثة، زراعة الاسنان وجراحة الفم، سيكون للمحترف كفاءة وأداء متفوقان في هذا المجال. منهج متكامل للغاية، في تخصص عالي المستوى، من شأنه أن يحدث فرقاً.



يتطلب الوصول إلى التميز في أي مهنة جهداً ومثابرة. ولكن قبل كل شيء، دعم المتخصصين، الذين يمنحونك الدفعة التي تحتاجها، بالوسائل والدعم اللازمين. في *TECH* نضع في خدمتك كل ما تحتاجه"





لكفاءات العامة

- ♦ امتلاك وفهم المعرفة في مجال الدراسة الذي يرتكز على أساس التعليم الثانوي العام، وعادة ما يتم العثور عليها على مستوى، على الرغم من أنه مدعوم بالكتب المدرسية المتقدمة، إلا أنه يتضمن أيضاً بعض الجوانب التي تنطوي على المعرفة التي تنحدر من طبيعة مجالها الدراسي
- ♦ تطبيق معرفتهم على وظيفتهم أو مهنتهم و امتلاك المهارات التي يتم إظهارها عادةً من خلال تطوير الحجج والدفاع عنها وحل المشكلات في مجال دراستهم
- ♦ جمع وتفسير البيانات ذات الصلة (عادةً ضمن مجال دراستهم) لإصدار أحكام تشمل التفكير فيما يتعلق بالقضايا ذات الطبيعة الاجتماعية أو العلمية أو الأخلاقية
- ♦ نقل المعلومات والأفكار والمشكلات والحلول إلى كل من الجماهير المتخصصة وغير المتخصصة
- ♦ تطوير مهارات التعلم اللازمة لإجراء مزيد من الدراسات بدرجة عالية من الاستقلالية



هدفنا بسيط للغاية: أن نقدم لك تخصصاً ذو جودة، مع أفضل نظام تعليمي في الوقت الحالي، حتى تتمكن من تحقيق التميز في مهنتك"



الكفاءات المحددة

- ♦ التعرف على عمليات المرض العامة، بما في ذلك العدوى، والالتهاب، واضطرابات الجهاز المناعي، والتنكس، والأورام، والتشوهات الأيضية، والاضطرابات الوراثية
- ♦ إصدار حكم تشخيصي أولي ووضع استراتيجية تشخيصية منطقية، وأن تكون مختصاً في التعرف على المواقف التي تتطلب رعاية أسنان عاجلة
- ♦ معرفة وتطبيق العلاج الأساسي لأمراض الفم الأكثر شيوعاً في المرضى من جميع الأعمار. يجب أن تستند الإجراءات العلاجية إلى مفهوم التوغل الطفيف وعلى نهج شامل ومتكامل للعلاج الفم والأسنان
- ♦ معرفة كيفية تخطيط وتنفيذ علاجات أسنان متعددة التخصصات ومتسلسلة ومتكاملة ذات تعقيد محدود في المرضى من جميع الأعمار والحالات، وفي المرضى الذين يحتاجون إلى رعاية خاصة
- ♦ اقتراح التدابير الوقائية المناسبة لكل حالة سريرية
- ♦ التعرف على دور طبيب الأسنان في إجراءات الوقاية والحماية من أمراض الفم، وكذلك في الحفاظ على الصحة وتعزيزها، على مستوى الفرد والمجتمع
- ♦ فهم الجوانب الاجتماعية والنفسية ذات الصلة بعلاج المرضى والتعرف عليها
- ♦ تطوير مهارات التعلم اللازمة لإجراء مزيد من الدراسات بدرجة عالية من الاستقلالية
- ♦ التخصص في تقييم اللثة، ووضع التشخيص، والتكهن، وصياغة خطة علاج اللثة
- ♦ التعرف على المؤشرات وموانع الاستعمال والآثار الضارة والتفاعلات وجرعة الأدوية المضادة للالتهابات والمسكنات والمضادات الحيوية المستخدمة في علاج اللثة
- ♦ التعرف على كيفية تطبيق التقنيات الإشعاعية للتشخيص
- ♦ التعرف على أساسيات علاج اللثة غير الجراحي وكن بارعاً في جميع تقنيات أدوات اللثة، فوق اللثة وتحت اللثة، باستخدام الأدوات المناسبة
- ♦ امتلاك معرفة بأساسيات العلاج الجراحي اللثوي وتقنيات جراحة اللثة
- ♦ معرفة الآليات البيولوجية لتشكيل العظام
- ♦ معرفة وتطبيق تجديد العظام الموجه بالأغشية والعظام المجففة بالتجميد وتقنية الحصول على البلازما الغنية بعوامل النمو
- ♦ إجراء التقنيات الجراحية لشد الجيوب الأنفية، سواء كانت رضحية أو غير رضحية

- ♦ إجراء زراعة الأسنان فوراً بعد القلع
 - ♦ تنفيذ تقنية أخذ عينة عظمية من الفك السفلي والارتفاق
 - ♦ إدارة المواقف السريرية المعقدة والمتطلبة من الناحية الجمالية والوظيفية
 - ♦ القيام بإجراء تعديل الإطباق اللازم في التحميل الفوري
 - ♦ تشخيص التغيرات اللثوية التي تتطراً على الغرسات
 - ♦ تطبيق تقنيات تكبير النتوءات السنخية بالأنسجة الرخوة وجراحة دواعم الأسنان المسبقة
 - ♦ إتقان تقنيات السديلة المخاطية الظهارية والطعم اللثوي الحر والظهاري والطعم المعنوق وجراحة اللثة التجميلية
 - ♦ معرفة تقنيات الصيانة حول الزرع
 - ♦ معرفة الإجراءات الجراحية على مرحلة واحدة و مرحلتين، وإعداد المجال الجراحي، وإتقان بروتوكولات التعقيم
 - ♦ شرح تطور زراعة الأسنان
 - ♦ وصف وتحليل تشريح مجمع الجمجمة والفكين وبيولوجيا الاندماج العظمي
 - ♦ إجراء جمع البيانات وفحص المريض لإعداد التاريخ السريري
 - ♦ تحديد الأدوية اللازمة لعلاج الزرع
 - ♦ التعرف على كيفية تطبيق التقنيات الإشعاعية لتشخيص الزرع
 - ♦ وصف وأخذ الطبقات للمرضى الذين لديهم غرسات عظام مدمجة وصب الطباعات التي يتم أخذها على غرسات الأسنان
 - ♦ التعرف على كيفية تجميع الحالات السريرية في المفصل
 - ♦ إجراء تعديل الإطباق للأطراف الصناعية المزروعة
 - ♦ شرح المعايير الجمالية وتكييفها مع كل مريض
 - ♦ شرح الآليات البيولوجية لتشكيل العظام
- ♦ وصف وتطبيق تجديد العظام الموجه بالأغشية والعظام المجففة بالتجميد، بالإضافة إلى تقنية الحصول على البلازما الغنية بعوامل النمو
 - ♦ إجراء تقنيات جراحية لرفع الجيوب الأنفية، جانبياً وعرضياً.
 - ♦ إجراء زراعة الأسنان فوراً بعد القلع
 - ♦ تنفيذ تقنية أخذ عينة عظمية من الفك السفلي والارتفاق
 - ♦ تحديد تطبيق الغرسات الانتقالية
 - ♦ ربط زراعة الأسنان بالأمراض الطبية للمريض وباقي تخصصات طب الأسنان
 - ♦ إدارة المواقف السريرية المعقدة والمتطلبة من الناحية الجمالية والوظيفية
 - ♦ تطبيق التقنيات الجراحية للحصول على الثبات الأولي للغرسة
 - ♦ تطبيق المعرفة في الأسنان المفردة والجسور الجزئية وفي الترميمات مع التحميل الفوري
 - ♦ القيام بإجراء تعديل الإطباق اللازم في التحميل الفوري
 - ♦ تشخيص التغيرات اللثوية التي تتطراً على الغرسات
 - ♦ تطبيق تقنيات تكبير النتوءات السنخية بالأنسجة الرخوة وجراحة دواعم الأسنان المسبقة
 - ♦ إتقان تقنيات السديلة المخاطية الظهارية والطعم اللثوي الحر والظهاري والطعم المعنوق وجراحة اللثة التجميلية
 - ♦ شرح تقنيات الصيانة حول الزرع
 - ♦ التعرف على كيفية استخدام الشمع للتشريح المثالي للأسنان
 - ♦ معرفة كيفية جعل ارتفاع الألواح ضرورية لإعادة التأهيل في زراعة الأسنان
 - ♦ تطبيق التقنيات اللازمة لإعداد نماذج العمل
 - ♦ وصف الإجراءات الجراحية على مرحلة واحدة و مرحلتين، وإعداد المجال الجراحي، وإتقان بروتوكولات التعقيم

هيكل الإدارة وأعضاء هيئة تدريس الدورة التدريبية

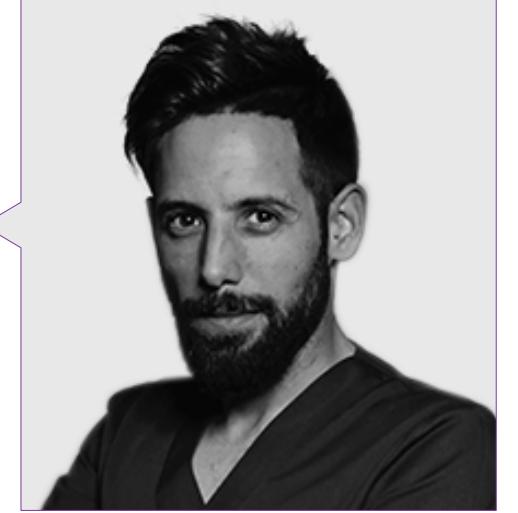
في إطار مفهوم الجودة الشاملة لجامعتنا، نحن فخورون بأن نضع تحت تصرفكم طاقم تدريس على أعلى مستوى، تم اختيارهم لخبرتهم المثبتة في المجال التعليمي. محترفون من مجالات ومهارات مختلفة يشكلون طاقمًا كاملاً متعدد التخصصات. فرصة فريدة للتعلم من الأفضل.

سيوفر لك مدرسوننا خبراتهم وقدراتهم التعليمية ليقدموا لك عملية تخصص
محفزة وخالقة



د. Bellver Fernández, Ricardo

- ♦ بكالوريوس طب أسنان من جامعة كاردينال هيريرا
- ♦ درجة الماجستير الرسمية في زراعة الأسنان وجراحة الفم من جامعة كاردينال هيريرا
- ♦ درجة الماجستير في علوم الأسنان من جامعة فالنسيا
- ♦ ماجستير في طب وجراحة اللثة الشامل C.G. تدريب مستمر
- ♦ أستاذ متعاون ماجستير في أمراض اللثة الشاملة C.G. التدريب. الأستاذ. د. Raúl Caffesse
- ♦ أستاذ متعاون ماجستير في زراعة الأسنان من جامعة كاردينال هيريرا
- ♦ التدريب الجراحي قسم الوجه والفكين مستشفى لافي الجامعي، وحدة خدمة الوجه والفكين و استشارات طب الأسنان وغرف العمليات ووحدة الأطفال والكبار. تحت مسؤولية الدكتورة. إم سي باكرو دي لا إيرموسا
- ♦ عضو SEPA
- ♦ شراكة في تجديد العظام مع الدكتور كارلو تينتي، بريشيا، إيطاليا
- ♦ تدريب في جراحة الفم المخاطي للدكتور جيوفاني زوكشيلي في جامعة بولونيا، إيطاليا
- ♦ تدريب في تجديد العظام د. إستفان أوربان. بودابست، هنغاريا
- ♦ منشورات مختلفة في منتديات محلية، وطنية ودولية
- ♦ عيادة خاصة مخصصة لأمراض اللثة وزراعة الأسنان وإعادة تأهيل الفم عالي التعقيد



د. Martínez Gómez, Berta

- ♦ بكالوريوس في طب تقويم الأسنان من جامعة برشلونة
- ♦ ماجستير في طب وجراحة اللثة الشامل C.G. التعليم المستمر مع أ. Raúl G. Caffesse
- ♦ ماجستير زراعة الأسنان والتعويضات السنوية CIDESID
- ♦ دراسات عليا في علاج جذور الأسنان الدكتور هيبوليتو فابرا
- ♦ دبلوم في علاج جذور الأسنان CIDESID
- ♦ دورة متقدمة متعددة التخصصات. الدكتور إيناكي جامبورينا، سان سيباستيان، إسبانيا
- ♦ دورة التعويضات السنوية وتجميل الأسنان CIDESID
- ♦ دورة التقسيم الطريقي في الأسنان الخلفية والأمامية بواسطة CIDESID
- ♦ المقرر النظري والعملي لجراحة اللثة: إعادة بناء الأنسجة اللثوية وشبه المزروعة. الأستاذ. Massimo de Sanctis - Dott. Fabio Vignoletti. الجمعية الإيطالية لتنشيط الأسنان. فوري، إيطاليا
- ♦ أستاذ متعاون ماجستير في أمراض اللثة الشاملة C.G. التدريب. الأستاذ. د. Raúl Caffesse
- ♦ عيادة خاصة مخصصة لطب اللثة وطب الأسنان المحافظ
- ♦ الاتصالات على المستويين الوطني والدولي
- ♦ عضو سيبيا وشريك في تجديد العظام. د. Carlo Tinti. بريشيا. إيطاليا



د. García-Sala Bonmatí, Fernando

- ♦ بكالوريوس طب أسنان
- ♦ أستاذ مشارك في جامعة فالنسيا، قسم طب الأسنان
- ♦ ماجستير رسمي الزراعة الفموية المتقدمة في جامعة مدريد الأوروبية
- ♦ شهادة في التقدم في زراعة الأسنان وإعادة التأهيل الفموي، كلية طب الأسنان بجامعة نيويورك، نيويورك، الولايات المتحدة الأمريكية
- ♦ أستاذ ومدير مشارك ماجستير زراعة الأسنان المتقدمة بجامعة فالنسيا الأوروبية. فالنسا، إسبانيا
- ♦ أستاذ سابق في علم أمراض الفم والجراحة الأوروبية بجامعة فالنسيا. فالنسا، إسبانيا
- ♦ عضو ITI (فريق زراعة الأسنان الدولي)
- ♦ عضو SEPES
- ♦ شراكة في تجديد العظام مع الدكتور كارلو تينتي، بريشيا، إيطاليا
- ♦ تدريب في جراحة الفم المخاطي الدكتور زوتشيلي في جامعة بولونيا، بولونيا، إيطاليا
- ♦ تدريب في تجديد اللثة الدكتور كوريتيلين، فلورنسيا، إيطاليا
- ♦ تدريب تجديد العظام دكتور أوربان، بودابست، هنغاريا
- ♦ منشورات مختلفة في JCR، متحد محلي ودولي
- ♦ الممارسة الخاصة لجراحة اللثة وزراعة الأسنان



د. Brotons Oliver, Alejandro

- ♦ بكالوريوس طب أسنان
- ♦ دكتوراه في طب تقويم الأسنان من جامعة فالنسيا (دكتوراه)
- ♦ ماجستير في جراحة الفم وزراعة الأسنان من جامعة فالنسيا
- ♦ شهادة في التقدم في زراعة الأسنان وإعادة التأهيل الفموي، كلية طب الأسنان بجامعة نيويورك، نيويورك، الولايات المتحدة الأمريكية
- ♦ أستاذ سابق ومدير مشارك ماجستير زراعة الأسنان المتقدمة بجامعة فالنسيا الأوروبية، فالنسا، إسبانيا
- ♦ أستاذ سابق في علم أمراض الفم والجراحة الأوروبية بجامعة فالنسيا، فالنسا، إسبانيا
- ♦ أستاذ سابق في علم أمراض جراحة الفم، جامعة كاردينال هيريرا، فالنسا، إسبانيا
- ♦ عضو SEDO و AESOR
- ♦ شراكة في تجديد العظام مع الدكتور كارلو تينتي، بريشيا، إيطاليا
- ♦ تدريب تجديد العظام دكتور أوربان، بودابست، هنغاريا
- ♦ منشورات مختلفة في JCR، متحدث محلي ودولي
- ♦ الممارسة الخاصة جراحة اللثة وزراعة الأسنان



الأساتذة

د. Aragüés, Alfredo

- ♦ بكالوريوس طب أسنان. جامعة ISCS. لشبونة، البرتغال
- ♦ شهادة في علاج وجراحة اللثة. جامعة نويفو ليون المستقلة. مونتيري، المكسيك
- ♦ ماجستير في علاج وجراحة اللثة. جامعة باريس، فرنسا
- ♦ ماجستير في التدخين. جامعة كانتابريا. كانتابريا، إسبانيا
- ♦ ماجستير الليزر. جامعة برشلونة. برشلونة، أسبانيا
- ♦ ماجستير بين الجامعات الأوروبية
- ♦ مشارك و شريك في المعهد العالمي لليزر السريري. W.C.L.I
- ♦ عضو في SEPA، الجمعية الإسبانية لأمراض اللثة والاندماج العظمي
- ♦ عضو EFP، الاتحاد الأوروبي لأمراض اللثة
- ♦ عضو الأكاديمية الأمريكية لطب وجراحة اللثة
- ♦ عضو في SELO، جمعية الليزر الإسبانية
- ♦ عضو في SOLA، الجمعية الدولية لتطبيقات الليزر عن طريق الفم
- ♦ عضو في الرابطة العالمية للعلاج القموي
- ♦ عضو فخري في أكاديمية الليزر الأدرناتيك ALA
- ♦ عضو مؤسس في الرابطة الوطنية لأطباء الأسنان المستقلين
- ♦ رئيس كلية أطباء الأسنان في بورغوس
- ♦ الممارسة الحصرية لتقويم الأسنان في بورغوس، إسبانيا

د. García Martínez, Gonzalo

- ♦ بكالوريوس طب أسنان. جامعة مورسيا. 2000-2005
- ♦ دراسات عليا في تقويم الأسنان. مركز غناتوس لدراسات تقويم الأسنان. 2005-2007
- ♦ خبير في جراحة تقويم الفكين. المشفى الجامعي رامون وكاخال. جامعة الكالا. 2015-2016
- ♦ دراسات عليا في جراحة تقويم الفكين. مركز روث وويليامز للإطباقي الوظيفي. 2014-2015
- ♦ دراسات عليا في تقويم الأسنان الجراحي في جراحة تقويم الفكين. مدريد 2015
- ♦ أستاذ متعاون في ماجستير زراعة الأسنان بجامعة ميغيل هيرنانديز. إلتشي
- ♦ مساهم في منصة الفصل الدراسي المتقدم في طب الأسنان
- ♦ ممارسة خاصة مع تكريس حصري لتقويم الأسنان في C. D. TREES. كارتاخينا (مورسيا)

د. Galán, Barán Abdi

- ♦ بكالوريوس طب أسنان. جامعة الملك خوان كارلوس. مدريد، إسبانيا
- ♦ طبيب أسنان متخصص في أمراض اللثة والاندماج العظمي بالمجلس العام لأطباء الأسنان وأطباء الأسنان في إسبانيا
- ♦ ماجستير في طب وجراحة اللثة الشامل C.G. تدريب مستمر. الأستاذ. Raúl G. Caffesse
- ♦ ماجستير مُطفي في علاج جذور الأسنان السريري. د. C. Stambolsky. مجمع الدراسات العليا في طب الأسنان. مدريد، إسبانيا
- ♦ إخصائي زراعة الاسنان. جامعة الملك خوان كارلوس. مدريد، إسبانيا
- ♦ شهادة خبير في إدارة عيادة الأسنان. أوديسا
- ♦ عضو في SEPA، الجمعية الإسبانية لأمراض اللثة والاندماج العظمي
- ♦ عضو في SEPES، الجمعية الإسبانية للفك الصناعي لطب الأسنان

د. Caffesse, Raúl

- ♦ أستاذ ومدير أبحاث تخصص أمراض اللثة في جامعة نويفو ليون، مونتيري، المكسيك
- ♦ أستاذ زائر لمجستير أمراض اللثة في جامعة كومبلوتنسي بمدريد ومجستير في طب أسنان الكبار العام بجامعة برشلونة
- ♦ كان أستاذاً متميزاً في طب اللثة، رئيس القسم، ومدير برنامج تعليم اللثة المتقدم في كلية طب الأسنان بجامعة تكساس - هيوستن، حيث كان عميداً من 1992 إلى 1996
- ♦ كان أستاذاً ورئيس قسم ومدير لبرنامج التعليم المتقدم حول اللثة في جامعة ميشيغان
- ♦ أستاذ فوق العادة في كلية طب الأسنان بجامعة لا بلاتا، الأرجنتين، وأستاذ فخري بجامعة بوينس آيرس
- ♦ إجازة في طب الأسنان ودكتوراه في طب الأسنان من جامعة بوينس آيرس ومجستير العلوم في طب وجراحة اللثة من جامعة ميشيغان
- ♦ حصل على أربع درجات دكتوراه فخرية من جامعات كويو ولا بلاتا وتوكومان وشمال شرق الأرجنتين
- ♦ وهو شريك في الكلية الدولية لأطباء الأسنان والكلية الأمريكية لأطباء الأسنان، وعضو فخري في المؤسسات الدولية، بما في ذلك أكاديمية بيير فوشارد والجمعية الإسبانية لأمراض اللثة
- ♦ نشر أكثر من خمسمائة عمل علمي ودرّس دورات في خمس قارات

د. Contreras Coy, Lluís

- ♦ بكالوريوس طب أسنان. جامعة كاتالونيا الدولية. كاتالونيا، اسبانيا
- ♦ ماجستير في إدارة الأنسجة الرخوة حول الأسنان وزرعها. جامعة بولونيا. إيطاليا
- ♦ ماجستير في علاج جذور الأسنان. جامعة كاتالونيا الدولية. كاتالونيا، اسبانيا
- ♦ ماجستير في طب وجراحة اللثة الشامل C.G. تدريب مستمر. الأستاذ. Raúl G. Caffesse
- ♦ دراسات عليا في تجميل الأسنان المتقدم من SCOE
- ♦ عرض الاتصالات في المؤتمرات الوطنية والدولية
- ♦ شهادة شرف من قبل لجنة تحكيم SEI 2012 للتواصل «ROG عند وضع الغرسات في الحواف ذات التواءات السنجية»
- ♦ أستاذ متعاون في ماجستير اللثة الشامل. CG تدريب مستمر. إيثني (أليكانتي)، إسبانيا
- ♦ عضو في SEPA و SCOE
- ♦ ممارسة خاصة في علاج وجذور الأسنان وتجميل الأسنان

د. De Barutell Castillo, Alfonso

- ♦ بكالوريوس طب أسنان 1998-2003
- ♦ أستاذ مشارك في موضوع الأسنان الاصطناعية I، جامعة فالنسيا، منذ عام 2007
- ♦ أستاذ لمجستير الفك الاصطناعي بجامعة فالنسيا
- ♦ ماجستير في الأطراف الصناعية وزراعة الأسنان من جامعة فالنسيا 2004-2005
- ♦ مؤلف العديد من المنشورات والاتصالات على الصعيد الوطني
- ♦ عضو في الجمعية الإسبانية لتقويم الأسنان (SEPES) منذ 2005
- ♦ إقامة سريرية في سان سباستيان ومدريد ولشبونة ونيويورك...
- ♦ ممارسة خاصة حصرياً للأطراف الاصطناعية التجميلية وزراعة الأطراف الاصطناعية في فالنسيا

د. García-Sala Bonmatí, Fernando

- ♦ بكالوريوس طب أسنان من جامعة كاردينال هيريرا
- ♦ ماجستير رسمي الزراعة الفموية المتقدمة في جامعة مدريد الأوروبية
- ♦ شهادة في التقدم في زراعة الأسنان وإعادة التأهيل الفموي، كلية طب الأسنان بجامعة نيويورك
- ♦ أستاذ مشارك في جامعة فالنسيا، قسم طب الأسنان
- ♦ أستاذ ومدير مشارك ماجستير زراعة الأسنان المتقدمة بجامعة فالنسيا الأوروبية
- ♦ أستاذ علم أمراض الفم والجراحة الأوروبية بجامعة فالنسيا
- ♦ ITI (فريق زراعة الأسنان الدولي)
- ♦ عضو SEPES
- ♦ شراكة في تجديد العظام مع الدكتور كارلو تينتي. بريشيا، إيطاليا
- ♦ تدريب في جراحة الفم المخاطي الدكتور زوتشيلي في جامعة بولونيا
- ♦ تدريب في تجديد اللثة الدكتور كوريتيلين. فلورنسيا، إيطاليا
- ♦ تدريب تجديد العظام دكتور أوربان. بودابست، هنغاريا
- ♦ منشورات مختلفة في منتديات محلية، وطنية ودولية
- ♦ الممارسة الخاصة جراحة اللثة وزراعة الأسنان

د. Gioia Palavacino, Claudio

- ♦ دكتور في طب الأسنان. جامعة مورسيا، أسبانيا
- ♦ بكالوريوس طب أسنان. جامعة لا بلاتا الوطنية. بوينس آيرس، الأرجنتين
- ♦ شهادة في علاج وجراحة اللثة. جامعة تكساس. هيوستن، الولايات المتحدة الأمريكية.
- ♦ متخصص في طب الأسنان المتكامل وزراعة الأسنان. جامعة مورسيا. مورسيا، أسبانيا
- ♦ مدير C.G. تدريب مستمر. إلتشي (أليكانتي)، إسبانيا
- ♦ عضو في SEPA، الجمعية الإسبانية لأمراض اللثة والاندماج العظمي
- ♦ عضو EFP. الاتحاد الأوروبي لأمراض اللثة
- ♦ عضو الأكاديمية الأمريكية لطب وجراحة اللثة
- ♦ عضو في SEPES، الجمعية الإسبانية للفك الصناعي لطب الأسنان
- ♦ عيادة خاصة مخصصة لزراعة اللثة وإعادة التأهيل الفموي المعقدة للغاية في إلتشي

د. Hernández Cobo, Álvaro

- ♦ بكالوريوس طب أسنان من جامعة ألفونسو العاشر الحكيم. مدريد
- ♦ متخصص جامعي في زراعة الأسنان من جامعة ميغيل هيرنانديز. إلتشي
- ♦ ماجستير في طب وجراحة اللثة الشامل C.G. تدريب مستمر. الأستاذ. Raúl G. Caffesse
- ♦ ماجستير في الإطباق والتعويضات السنية من المدرسة الأوروبية لزراعة الأسنان والمواد الحيوية لإعادة تأهيل الفم
- ♦ دورة متقدمة في الجراحة التجميلية للغشاء المخاطي اللولبي د. جيوفاني زوكشيلي
- ♦ دورة متقدمة متعددة التخصصات د. إيناكي جامبورينا
- ♦ عيادة خاصة متخصصة في علاج دواعم الأسنان وزراعة الأسنان وإعادة تأهيل الفم المعقدة للغاية
- ♦ أستاذ متعاون لماجستير أمراض اللثة الدكتور راؤول كافيس في CG. المؤهل في المجال

د. Cabo Nadal, Alberto

- ♦ بكالوريوس طب أسنان. جامعة فالنسيا 1994/99
- ♦ دراسات عليا. دبلوم تعويض الأسنان الإصدار الثالث. 2000/1999 جامعة فالنسيا
- ♦ التدريب المستمر في الجراحة وزراعة الأطراف الاصطناعية وإعادة تأهيل الفم. د. Eduardo Anitua. فيكتوري 2001
- ♦ أستاذ مشارك في وحدة تدريس التركيبات السنية والانسداد. جامعة فالنسيا
- ♦ أون لاين. جامعة فالنسيا.
- ♦ الأستاذ المسؤول عن الممارسة السريرية لطب الأسنان في جامعة فالنسيا الأوروبية (2012-2015)

دكتورة. María Martínez, Ana

- ♦ إجازة في طب الأسنان من جامعة مورسيا. مورسيا، أسبانيا
- ♦ دكتورة في طب تقويم الأسنان من جامعة مورسيا. مورسيا، أسبانيا
- ♦ ماجستير في طب وجراحة اللثة الشامل C.G. تدريب مستمر. الأستاذ. راؤول كافيس أستاذ ماجستير في أمراض اللثة الشاملة C.G. تدريب مستمر. إلتشي (أليكانتي)، إسبانيا
- ♦ أستاذ دورة زراعة الأسنان وزراعة الأسنان المساعدة C.G. تدريب مستمر. إلتشي (أليكانتي)، إسبانيا
- ♦ عضو في SEPA، الجمعية الإسبانية لأمراض اللثة والاندماج العظمي
- ♦ عضو EFP. الاتحاد الأوروبي لأمراض اللثة
- ♦ عيادة خاصة مخصصة لزراعة اللثة وإعادة التأهيل الفموي المعقدة للغاية في إلتشي (أليكانتي)، إسبانيا

دكتورة. Ruíz-Oriol, Carlota

- ♦ بكالوريوس في طب تقويم الأسنان من جامعة برشلونة
- ♦ دراسات عليا في تركيبات الأسنان. د. Mallat. الجمعية الكاتالونية لطب الأسنان التابعة لأكاديمية العلوم الطبية
- ♦ دراسات عليا في تجميل الأسنان المتقدم. د. Padrós. الجمعية الكاتالونية لطب الأسنان التابعة لأكاديمية العلوم الطبية
- ♦ ماجستير في طب وجراحة اللثة C.G. تدريب مستمر. د. Raúl G. Caffesse
- ♦ ماجستير سريري في زراعة الأسنان والأطراف الصناعية الفموية. جامعة برشلونة
- ♦ أستاذ متعاون لماجستير أمراض اللثة الشاملة C.G. التدريب المستمر منذ عام 2012 ودرجة الماجستير في زراعة الأسنان السريرية والأطراف الصناعية الفموية. جامعة برشلونة منذ يناير 2016

د. García Dalmau, Carlos

- ♦ بكالوريوس في الطب والجراحة. جامعة فالنسيا
- ♦ بكالوريوس طب أسنان. جامعة فالنسيا
- ♦ ماجستير في جراحة الفم وزراعة الأسنان. جامعة فالنسيا
- ♦ أستاذ جامعي في الماجستير الجامعي زراعة الأسنان المتقدم في جامعة فالنسيا الأوروبية (2010-2016)
- ♦ أستاذ في علم أمراض جراحة الفم. جامعة فالنسيا الأوروبية (2010-2016)
- ♦ عضو SECIB.
- ♦ الممارسة الخاصة جراحة اللثة وزراعة الأسنان

دكتورة. Manzanera Pastor, Ester

- ♦ إجازة في طب تقويم الأسنان من جامعة فالنسيا
- ♦ ماجستير في طب الأسنان المتكامل وزراعة الأسنان والمواد الحيوية من جامعة مورسيا
- ♦ ماجستير في زراعة الأسنان المتقدمة من جامعة مورسيا
- ♦ ماجستير في علوم الأسنان من جامعة فالنسيا
- ♦ أستاذ علم الأمراض الجراحية بجامعة فالنسيا الأوروبية
- ♦ ممارسة خاصة في الجراحة وزراعة الأسنان وعلم الجمال

دكتورة. Mellado Valero, Ana

- ♦ بكالوريوس طب أسنان. جامعة فالنسيا.
- ♦ دكتور في طب الأسنان. جامعة فالنسيا.
- ♦ متخصص جامعي في زراعة الأطراف الاصطناعية من جامعة كومبلوتنسي مدريد. (1999-1998)
- ♦ دبلوم جامعي في التركيبات السنية من جامعة فالنسيا. (2001-2000)
- ♦ استاذ مشارك في قسم التركيبات السنية والانسداد. كلية طب الأسنان بجامعة فالنسيا
- ♦ استاذ ماجستير التركيبات بكلية طب الاسنان جامعة فالنسيا.
- ♦ مدير مشارك في الماجستير الجامعي زراعة الأسنان المتقدم في جامعة فالنسيا الأوروبية (2016-2015)
- ♦ ماجستير جامعي في علوم طب الأسنان 2011
- ♦ عضو مجلس إدارة الجمعية الإسبانية لطب الأسنان والأطراف الصناعية التجميلية (SEPES)
- ♦ منسق التدريب عبر الإنترنت SEPES.
- ♦ عضو مجلس إدارة مركز دراسات طب الأسنان في فالنسيا

د. Plaza Espi, Andrés

- ♦ دكتور في طب الأسنان من جامعة كاردينال هيريرا في فالنسيا
- ♦ ماجستير في الطب الشفوي والجراحة الفموية من جامعة فالنسيا. 2011-2010
- ♦ ماجستير رسمي في علوم الأسنان من جامعة فالنسيا. 2012-2011
- ♦ ماجستير الفك الاصطناعي من جامعة فالنسيا. 2009
- ♦ أستاذ مساعد الأطراف الصناعية الثانية بكلية طب الأسنان بجامعة فالنسيا
- ♦ أستاذ متعاون لماجستير تركيبات الأسنان بجامعة فالنسيا

د. Rodríguez-Bronchú, Javier

- ♦ شهادة في طب الأسنان من جامعة كاردينال هيريرا (2002). (2007-UCV)
- ♦ درجة الماجستير الرسمية في زراعة الأسنان المتقدمة. الجامعة الأوروبية مدريد. (2010-2008)
- ♦ ماجستير «المفاهيم الحالية في طب الأسنان الأمريكي: التطورات في زراعة الأسنان وإعادة تأهيل الفم» كلية نيويورك لطب الأسنان، نيويورك. (2010-2008)
- ♦ المدير الطبي لعيادة اسنان آر بي
- ♦ ممارسة خاصة في جراحة الفم وزراعة الأسنان المتقدمة

د. Sierra Sánchez, José Luis

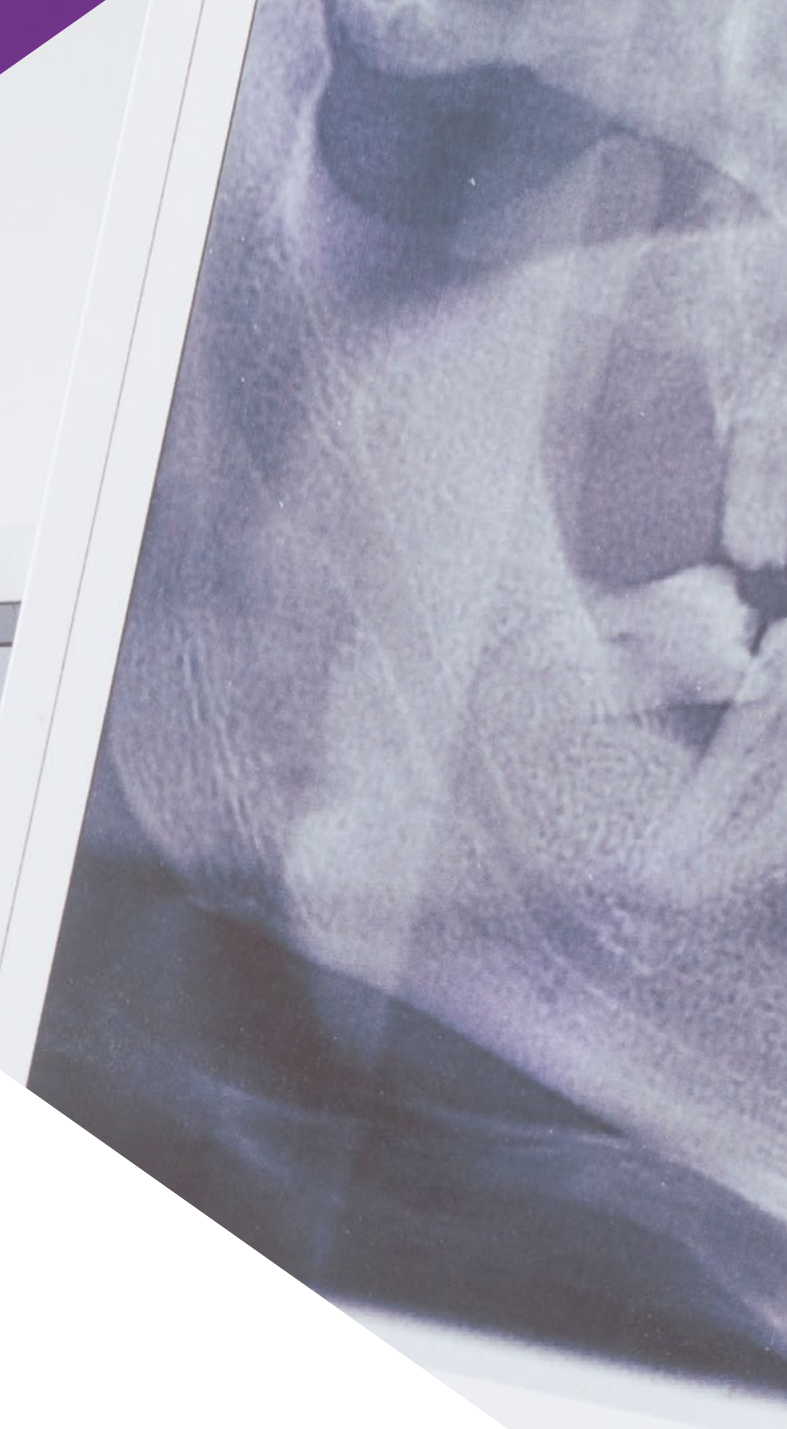
- ♦ إجازة في طب الأسنان من جامعة مدريد الأوروبية (-1996 2001)
- ♦ حاصل على درجة الماجستير في زراعة الأسنان المتقدمة من جامعة مدريد الأوروبية 2010-CAV 2012
- ♦ شهادة الزمالة في التقدم في زراعة الأسنان وإعادة تأهيل الفم جامعة نيويورك
- ♦ شهادة جراحة الفم وزراعة الأسنان من كلية طب الأسنان بجامعة فالنسيا 2009
- ♦ برنامج التدريب المستمر في زراعة الأسنان معهد 202 BTI-2003
- ♦ ممارسة خاصة في جراحة الفم وزراعة الأسنان المتقدمة

الهيكل والمحتوى

تم تطوير محتويات هذا التخصص من قبل مدرسين مختلفين لغرض واضح: ضمان حصول طلابنا على كل واحدة من المهارات اللازمة ليصبحوا خبراء حقيقيين في هذا المجال. سيسمح لك محتوى هذه الدورة بتعلم جميع جوانب التخصصات المختلفة المشاركة في هذا المجال. برنامج كامل للغاية ومنظم جيداً يأخذك إلى أعلى معايير الجودة والنجاح.



من خلال تطوير مجزأ بطريقة جيدة، ستتمكن من الوصول إلى المعرفة
الأكثر تقدماً في الوقت الحالي لتحقيق النجاح المهني"



الوحدة 1. علاج اللثة الأساسي

- 1.1 تشريح اللثة
 - 1.1.1 اللثة: متقرنة، حرة، متصلة، بين الأسنان
 - 2.1.1 الغشاء المخاطي السنخي
 - 3.1.1 الرباط اللثوية
 - 4.1.1 ملاط الجذر
 - 5.1.1 العظم السنخي
 - 6.1.1 الدورة الدموية، اللمفاوية والعصبية في اللثة
 - 7.1.1 الأهماط الحيوية اللثوية
 - 8.1.1 مساحة بيولوجية
- 2.1 وبائيات أمراض اللثة
 - 1.2.1 انتشار أمراض اللثة
 - 2.2.1 عوامل خطر التهاب اللثة
 - 3.2.1 أمراض اللثة وعلاقتها بالأمراض الجهازية
- 3.1 علم الأحياء الدقيقة لأمراض اللثة
 - 1.3.1 الغشاء الحيوي الرقيق وحساب الأسنان. الجوانب الميكروبيولوجية والسريرية
 - 2.3.1 التهابات اللثة
 - 3.3.1 مسببات أمراض اللثة
 - 4.3.1 لويحة سنية والغشاء الحيوي الرقيق. ظهور المرض وتطوره
- 4.1 تفاعل العائل - الطفيلي
 - 1.4.1 ظهور المرض وتطوره
 - 2.4.1 مسببات في التهاب اللثة
 - 3.4.1 تفاعل العائل - الطفيلي
- 5.1 العوامل المرتبطة بأمراض اللثة
 - 1.5.1 المرض السكري
 - 2.5.1 البلوغ والحمل وانقطاع الطمث
 - 3.5.1 الإدمان على التدخين

الوحدة 2. أمراض اللثة

- 1.2. آفات اللثة الالتهابية غير الناتجة عن اللويحة
 - 1.1.2. أمراض اللثة البكتيرية
 - 2.1.2. آفات اللثة من أصل فيروسي
 - 3.1.2. أمراض اللثة الفطرية المنشأ
 - 4.1.2. آفات اللثة من أصل وراثي
 - 5.1.2. أمراض اللثة الجهازية
 - 6.1.2. إصابات جراحية
- 2.2. آفات اللثة الالتهابية الناتجة عن اللويحة
 - 1.2.2. تصنيف أمراض اللثة
 - 2.2.2. التهاب اللثة الناجم عن اللويحة
 - 3.2.2. أمراض اللثة المرتبطة بالأدوية
 - 4.2.2. أمراض اللثة المرتبطة بأمراض جهازية
- 3.2. التهاب اللثة المزمن
 - 1.3.2. الخصائص العامة والسريية
 - 2.3.2. الحساسية والتقدم
 - 3.3.2. عوامل الخطر
- 4.2. التهاب اللثة العدواني
 - 1.4.2. التصنيف
 - 2.4.2. المسببات المرضية
 - 3.4.2. التشخيص
 - 4.4.2. المبادئ العلاجية
- 5.2. مرض اللثة التقرحي الناخر
 - 1.5.2. الخصائص العامة والسريية. التصنيف
 - 2.5.2. المسببات المرضية
 - 3.5.2. التشخيص
 - 4.5.2. المبادئ العلاجية



- 4.3 خطة العلاج
 - 1.4.3 خطة العلاج الأولية
 - 2.4.3 التشخيص قبل العلاجي
 - 3.4.3 إعادة التقييم
 - 4.4.3 العلاج التصحيحي أو الترميمي
 - 5.4.3 جلسة علاج للصيانة

الوحدة 4. العلاج الأساسي غير الجراحي للثة. المرحلة الأولى

- 1.4 التحكم الميكانيكي في الترسبات فوق اللثة
 - 1.1.4 التحكم في الترسبات: التنظيف بالفرشاة والتنظيف بين الأسنان. التقنيات
 - 2.1.4 التعليمات والتحفيز في التحكم في الترسبات
- 2.4 التحكم الكيميائي في الترسبات فوق اللثة. استخدام المطهرات في علاج دواعم الأسنان
 - 1.2.4 التحكم الكيميائي. المفهوم والوكلاء وآليات العمل والمركبات
 - 2.2.4 تصنيف عامل التحكم في الترسبات الكيميائي
 - 3.2.4 الكلورهيكسيدين: السمية، التصيغ، آلية العمل، الاستخدام السريري
- 3.4 العلاج غير الجراحي لأمراض اللثة
 - 1.3.4 كشف وإزالة الحصوات
 - 2.3.4 تقنيات التنضير. ميكانيكي ويدوي
 - 3.3.4 رعاية ما بعد الجراحة والتحكم في حساسية الأسنان
- 4.4 العلاج الدوائي. استخدام المضادات الحيوية في علاج دواعم السن
 - 1.4.4 مبادئ العلاج بالمضادات الحيوية. ميزات وقيود محددة
 - 2.4.4 تقييم مضادات الميكروبات لعلاج اللثة
- 5.4 إعادة التقييم
 - 1.5.4 تحليل النتائج. تقييم العلاج
- 6.4 صيانة اللثة
 - 1.6.4 تقييم المخاطر: المريض، الأسنان، التقدم
 - 2.6.4 أهداف المداومة في التهاب اللثة والتهاب دواعم السن
 - 3.6.4 المراجعة وإعادة التقييم المستمر
 - 4.6.4 التحفيز

- 6.2 خراج اللثة
 - 1.6.2 مقدمة
 - 2.6.2 التصنيف
 - 3.6.2 المسببات المرضية والتشريح المرضي وعلم الأحياء الدقيقة
 - 4.6.2 التشخيص
 - 5.6.2 العلاج
 - 7.2 آفة ذات منشأ لبي
 - 1.7.2 مقدمة
 - 2.7.2 التصنيف
 - 3.7.2 المسببات المرضية اللبية وعلم الأحياء الدقيقة
 - 4.7.2 التشخيص
 - 5.7.2 آثار علاج اللثة على اللب
 - 6.7.2 العلاج
 - 8.2 البخر القموي

الوحدة 3. الفحص، التشخيص وخطة العلاج

- 1.3 سجل المريض المصاب بأمراض اللثة
 - 1.1.3 سوابق سنية، اجتماعية، عائلية، التدخين وعادات النظافة
 - 2.1.3 حالة نظافة الفم
 - 3.1.3 علامات وأعراض أمراض اللثة: اللثة، الرباط اللثوي والعظم السنخي
- 2.3 الفحص داخل الفم والتصوير الشعاعي
 - 1.2.3 الفحص داخل الفم: مخطط دواعم الأسنان
 - 2.2.3 الفحص الشعاعي: سلسلة التصوير الشعاعي حول الذروة
 - 3.2.3 اختبارات فحص أمراض اللثة
- 3.3 التشخيص
 - 1.3.3 تشخيص آفات اللثة
 - 2.3.3 التهاب اللثة
 - 3.3.3 التهاب دواعم السن الخفيف
 - 4.3.3 التهاب دواعم السن المتوسط أو المتقدم

الوحدة 5. العلاج الجراحي للثة. الجراحة اللثوية. معالجة الوصول

- 1.5 تقنيات تصغير الجيب اللثوي
 - 1.1.5 استئصال اللثة
 - 2.1.5 سديلة ويدمان
 - 3.1.5 سديلة ويدمان المعدلة
 - 4.1.5 سديلة نيومان
 - 5.1.5 سديلة إعادة الذروية
 - 6.1.5 سديلة الحفاظ على الحليمية
 - 7.1.5 سديلة الوتد البعيد
 - 8.1.5 جراحة العظام المقطعية: ترقيع العظام واستئصالها
- 2.5 إرشادات عامة في جراحة اللثة
 - 1.2.5 أهداف العلاج الجراحي
 - 2.2.5 مؤشرات للعلاج الجراحي
 - 3.2.5 مضاعفات العلاج الجراحي
 - 4.2.5 التخدير في جراحة اللثة
 - 5.2.5 أدوات في جراحة اللثة
 - 6.2.5 معالجة سطح الجذر
 - 7.2.5 خياطة في جراحة الوصول إلى دواعم السن
 - 8.2.5 ضمادات دواعم السن
 - 9.2.5 السيطرة على الألم والرعاية بعد الجراحة

الوحدة 6. علاج اللثة الترميمي I: تجديد اللثة. RTG

- 1.6 المبادئ التجديدية الأساسية
 - 1.1.6 مقدمة: إعادة إدخال، إدخال جديد، تجديد
 - 2.1.6 مؤشرات لجراحة اللثة التجديدية
 - 3.1.6 تقييم تجديد اللثة: سبر، شعاعي ونسيجي
 - 4.1.6 شفاء جرح اللثة. القدرة على التجدد
 - 1.4.1.6 خلايا العظام
 - 2.4.1.6 النسيج الضام اللثوي
 - 3.4.1.6 الرباط اللثوية
 - 4.4.1.6 الظهارة

2.6 إجراءات التجدد

- 1.2.6 الكشط و جراحات تسوية الجذور والسديلة - إدراج جديد
- 2.2.6 إجراءات التطعيم - التجديد
 - 1.2.2.6 تطعيم ذاتي التولد
 - 2.2.2.6 التطعيم الخيفي
 - 3.2.2.6 التطعيم الأجنبي
 - 4.2.2.6 مواد البدائل الصناعية
- 3.2.6 التعديل البيولوجي لسطح الجذر
- 4.2.6 أغشية في تجديد اللثة. وظيفة الحاجز
- 5.2.6 الأميلوجينين في تجديد اللثة
- 3.6 تجديد الأنسجة الموجه (GTR)
 - 1.3.6 التطبيقات السريرية للتصوير المقطعي المحوسب للأشعة المخروطية للأسنان. عيوب داخل العظم
 - 2.3.6 إرشادات تقنية RTG
 - 1.2.3.6 تصميم الغشاء الجلدي
 - 2.2.3.6 خصائص الخلل المراد علاجه
 - 3.2.3.6 تحضير الخلل
 - 4.2.3.6 خياطة الأغشية
 - 5.2.3.6 إغلاق السديلة
 - 6.2.3.6 مؤشرات ما بعد الجراحة
 - 3.3.6 العوامل المؤثرة: المريض والعيب والتقنية والشفاء
 - 4.3.6 المواد الحاجزة في RTG
 - 5.3.6 أغشية قابلة للامتصاص

الوحدة 7. علاج اللثة الترميمي II: الجراحة اللثوية. علاج آفات مفترق الجذر

- 1.7 مفترق الجذور. المفهوم والتشريح
 - 1.1.7 الأضراس العلوية
 - 2.1.7 الضواحك العلوية
 - 3.1.7 الأضراس السفلية
- 2.7 التشخيص
 - 1.2.7 مخطط دواعم الأسنان
 - 2.2.7 اختبارات التصوير الشعاعي

- 6.8 معالجة سطح الجذر
- 7.8 الأميلوجينين في جراحة الغشاء المخاطي اللثوي
- 8.8 مبادئ الجراحة في تجميل اللثة
 - 1.8.8 الشقوق والحواف
 - 2.8.8 السدائل
- 9.8 الغرز والأدوات الجراحية والرعاية بعد الجراحة
 - 1.9.8 الغرز والمواد والخصائص والعقدة وتقنيات الخياطة
 - 2.9.8 الأدوات الجراحية في جراحة الغشاء المخاطي اللثوي
 - 3.9.8 رعاية ما بعد الجراحة

الوحدة 9. علاج اللثة الترميمي IV: جراحة اللثة التجميلية و الجراحة اللثوية المخاطية. الطعوم الذاتية والسدائل النازحة لتغطية الجذور

- 1.9 تطعيم ذاتي ظهاري حر
 - 1.1.9 المبادئ الأساسية
 - 1.1.1.9 مؤشرات وموانع
 - 2.1.1.9 المميزات والعيوب
 - 3.1.1.9 مراحل تحقيق الطعوم الذاتية الظهارية
 - 4.1.1.9 علاج المنطقة المانحة
 - 5.1.1.9 تغذية وشفاء الطعم والمنطقة المانحة
 - 6.1.1.9 مضاعفات ما بعد الجراحة
 - 2.1.9 تقنية خطوة بخطوة
 - 1.2.1.9 تطعيم ذاتي وقائي
 - 2.2.1.9 تطعيم ذاتي علاجي
 - 3.2.1.9 تقنية الحصول على تطعيم ظهاري
 - 4.2.1.9 إدخال مرفق - "مرفق زاحف"
- 2.9 السدائل النازحة، المؤشرات والمزايا والعيوب والتقنية
 - 1.2.9 سديلة عاجية نازحة (مفردة أو متعددة)
 - 2.2.9 سديلة عاجية نازحة متعدد بدون تفريغ
 - 3.2.9 سديلة نازحة جانبية ومنتظمة عاجياً
 - 4.2.9 سديلة شبه قمرية
 - 5.2.9 سديلة السليلا التناثية

- 3.7 العلاج
 - 1.3.7 آفات مفترق الجذر من الدرجة الأولى
 - 2.3.7 آفات مفترق الجذر من الدرجة الثانية
 - 3.3.7 آفات مفترق الجذر من الدرجة الثالثة
 - 4.3.7 مفترق الجذر التجميلي
 - 5.3.7 نفق مفترق الجذر
 - 6.3.7 استئصال الجذر
 - 7.3.7 ترميم آفات مفترق الجذور
 - 8.3.7 القلع
- 4.7 التنبؤ بآفات مفترق الجذور

الوحدة 8. علاج اللثة الترميمي III: جراحة اللثة التجميلية و الجراحة اللثوية المخاطية. المبادئ الأساسية

- 1.8 مسببات الأمراض وانتشار تغيرات اللثة المخاطية
 - 1.1.8 نمط الطفح
 - 2.1.8 التساقط والتفزر
 - 3.1.8 العوامل المؤثرة والمهيبية
 - 4.1.8 انتشار ركود اللثة
- 2.8 التشخيص والاستجابات في جراحة الغشاء اللثوي المخاطي
 - 1.2.8 تشخيص مشكلة الغشاء المخاطي اللثوي
 - 2.2.8 معايير العمل في مرضى الأطفال والشباب والكبار
- 3.8 ركود اللثة
 - 1.3.8 التصنيف
 - 4.8 التكهن والتحديد المسبق في تغطية الجذر
 - 5.8 اختيار التقنية الجراحية
 - 1.5.8 معايير اختيار التقنية الجراحية
 - 2.5.8 العوامل التشريحية التي تؤثر على التشخيص
 - 3.5.8 الأدلة العلمية
 - 4.5.8 متغيرات يجب مراعاتها حسب التقنية

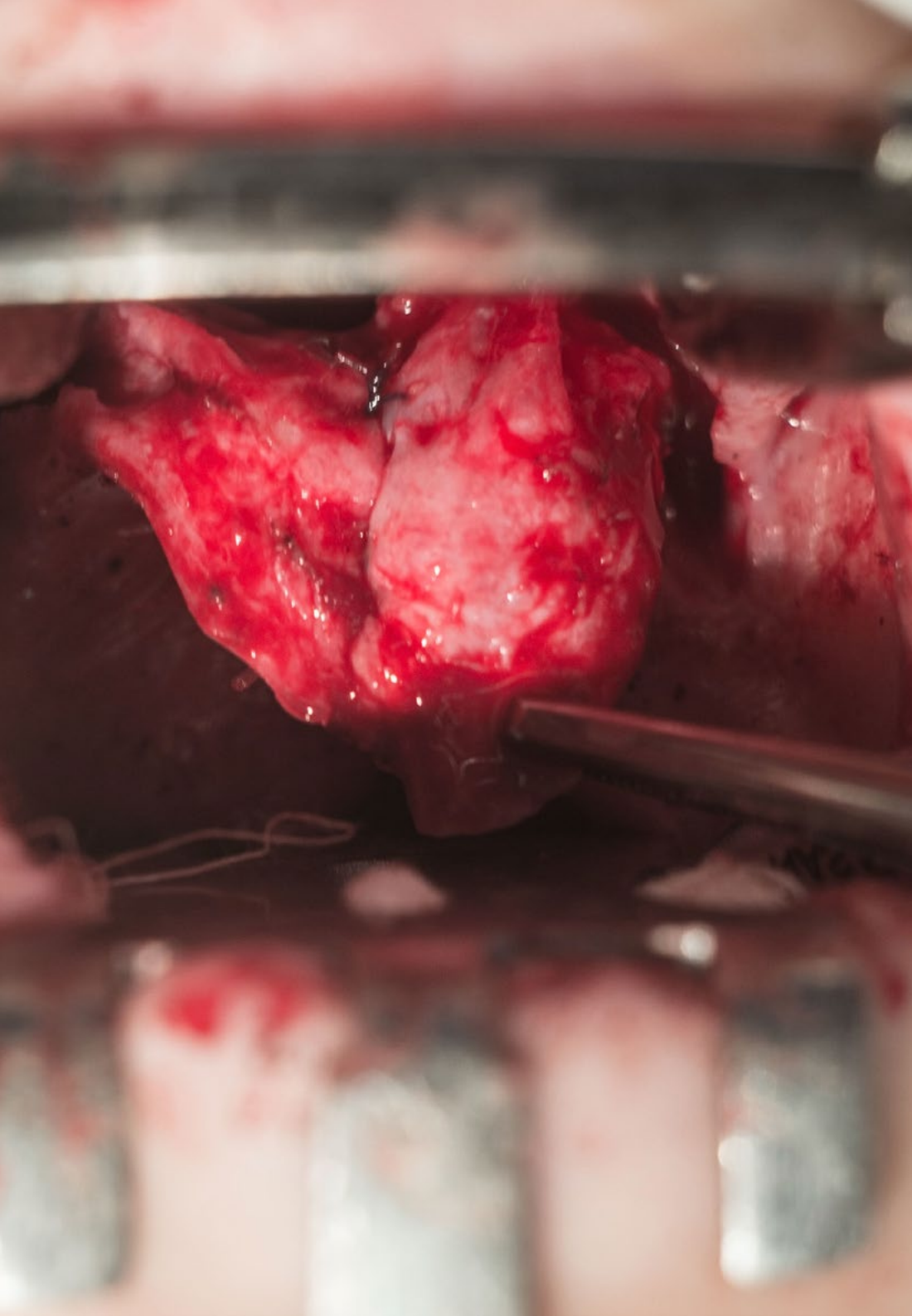
الوحدة 10. علاج اللثة الترميمي V: جراحة اللثة التجميلية و الجراحة اللثوية المخاطية. تقنيات ثنائية الصفيحية لتغطية الجذور

- 1.10. مقدمة في تقنيات ثنائية الصفيحية
 - 1.1.10. المؤشرات، موانع الاستعمال، المزايا، العيوب، التصنيف، السماكات الجزئية الكلية
 - 2.10. التقنيات الجراحية للحصول على تطعيم النسيج الضام
 - 1.2.10. خصائص المخاط الليفي الحنكي
 - 2.2.10. تقنية النافذة أو المصيدة - "باب المصيدة" (ثلاثة شقوق)
 - 3.2.10. تقنية «1» (شقان)
 - 4.2.10. تقنية في المغلف (شق واحد)
 - 5.2.10. تقنية التطعيم الظهاري اللاصق
 - 3.10. تطعيم الأنسجة الضامة المرتبطة بالسديلات النازحة
 - 1.3.10. السديلة النازحة التاجية المرتبطة بطعم النسيج الضام تحت الظهارة
 - 2.3.10. السديلة النازحة التاجية المتعدد بدون تفريغ بطعم النسيج الضام تحت الظهارة
 - 3.3.10. السديلة النازحة الجانبية المرتبطة بطعم النسيج الضام تحت الظهارة
 - 4.3.10. السديلة النازحة ثنائية السلية المرتبطة بطعم النسيج الضام تحت الظهارة
 - 4.10. زرع النسيج الضام في الجيب أو الظرف والنفق
 - 1.4.10. مؤشرات، موانع، مزايا وعيوب
 - 2.4.10. التقنيات
 - 5.10. المواد الحيوية البديلة للتطعيم الذاتي
 - 1.5.10. الطعم الخيفي والطعوم الغريبة في الأنسجة الرخوة
 - 2.5.10. مؤشرات، موانع، مزايا وعيوب
 - 3.5.10. الأنواع، الخصائص والإدارة

الوحدة 11. علاج اللثة الترميمي VI: جراحة اللثة التجميلية و الجراحة اللثوية المخاطية. الجراحة التجميلية التصحيحية

- 1.11. الإطالة الجراحية لتاج الأسنان
 - 1.1.11. إطالة التاج لأسباب تتعلق بالتعويضات السنية
 - 2.1.11. إطالة الشريان التاجي المتعدد لعلاج EPA
 - 1.2.1.11. ثوران سلمي متغير
 - 2.2.1.11. علاج التهاب الجلد التأتبي
 - 3.2.1.11. سديلة نازحة ذروبياً مع تقويم العظام الدهليزي
 - 4.2.1.11. سديلة نازحة ذروبياً مع تقويم العظام التجميلي واستئصال العظم الدهليزي





- 2.11. جراحة اللجام
- 1.2.11. جراحة اللجام الشفوي العلوي
- 2.2.11. جراحة اللجام الشفوي السفلي
- 3.11. الجراحة التجميلية الدهليزية. رأب الدهليز
- 1.3.11. رأب الدهليز
- 2.3.11. رأب الدهليز المرتبط بالطعم
- 4.11. علاج سحجات وتسوس الفقرة العنقية المصاحبة لتراجع اللثة
- 5.11. علاج الشقوق اللثوية
- 6.11. علاج ترميمي مبرك مرتبط بتغطية الجذور الجراحية
- 7.11. علاج عيوب التئوات السنخية عن طريق تكبير الأنسجة الرخوة
- 1.7.11. المسببات وتصنيف عيوب التئوات السنخية
- 2.7.11. التقنيات الجراحية لزيادة الحجم واللثة المتقرنة

الوحدة 12. الجراحة اللثوية المخاطية في زراعة الأسنان

- 1.12. الاختلافات المورفولوجية بين الأنسجة الرخوة حول اللثة والأنسجة الرخوة
- 1.1.12. المورفولوجية
- 2.1.12. تولد الأوعية
- 2.12. تأثير النمط الحيوي اللثوي واللثة المتقرنة في زراعة الأسنان
- 1.2.12. النمط الحيوي الدقيق في زراعة الأسنان
- 2.2.12. النمط الحيوي السميك في زراعة الأسنان
- 3.2.12. مناطق الخطر. تقاطع النسيج الرخو - الزرعة السنية
- 4.2.12. اللثة المتقرنة مقابل. الغشاء المخاطي
- 3.12. إعادة بناء الأنسجة في وقت واحد لوضع الزرع
- 1.3.12. إعادة بناء الأنسجة في وقت واحد مع وضع الغرسات بعد الاقتلاع مباشرة
- 1.1.3.12. الفوائد السريرية مقابل. الحدود البيولوجية
- 2.3.12. إعادة بناء الأنسجة في وقت واحد لتأجيل وضع الزرع حتى الخلع
- 4.12. تأجيل إعادة بناء الأنسجة لزرع الغرسات
- 1.4.12. تأجيل إعادة بناء الأنسجة إلى وضع الغرسات في وقت إعادة الفتح الجراحي - المرحلة الثانية
- 2.4.12. تأجيل إعادة بناء الأنسجة لزرع الغرسات. مقارنة لفشل الزرع الجمالي

الوحدة 14. طب اللثة و المعالجة اللثية

- 1.14. التفاعلات بين أمراض اللب وأمراض اللثة
- 2.14. الاعتبارات التشريحية
 - 1.2.14. نبيبات الأسنان
 - 2.2.14. الثقب الذروي
 - 3.2.14. اللثة
 - 4.2.14. تفاعلات المرض
- 3.14. علم مسببات الأمراض
 - 1.3.14. الجراثيم
 - 2.3.14. الفطريات
 - 3.3.14. الفيروسات
 - 4.3.14. مسببات الأمراض الأخرى: داخلية وخارجية
- 4.14. العوامل المساهمة
 - 1.4.14. علاج اللبية غير المناسب
 - 2.4.14. الترميمات غير الصحيحة
 - 3.4.14. صدمة
 - 1.3.4.14. كسر المينا
 - 2.3.4.14. كسور التاج بدون تعرض اللب
 - 3.3.4.14. كسور التاج مع تعرض اللب
 - 4.3.4.14. كسر جذر التاج
 - 5.3.4.14. كسر الجذر
 - 6.3.4.14. خلع
 - 7.3.4.14. البتر أو الفقد
 - 4.4.14. حفر
 - 5.4.14. تشوه الأسنان
- 5.14. التشخيص التفريقي
 - 1.5.14. الآفات اللبية
 - 2.5.14. آفات اللثة
 - 3.5.14. إصابات مجتمعة
 - 1.3.5.14. الآفة الأولية اللبية المصحوبة بتورط ثانوي في اللثة
 - 2.3.5.14. آفة دواعم السن الأولية مع تورط ثانوي في اللبية
 - 3.3.5.14. الإصابة المصاحبة: مستقلة أو مبلّغ عنها
- 6.14. التشخيص

5.12. تقنيات جراحية

- 1.5.12. تقنيات الحفاظ على النخوات السنخية
 - 1.1.5.12. مصفوفة الكولاجين
 - 2.1.5.12. الختم السنخي عن طريق التطعيم
 - 3.1.5.12. الختم السنخي عن طريق التطعيم السليمة الحنكية
 - 4.1.5.12. ختم السنخية المؤقتة (bio-col)
 - 5.1.5.12. الجمع بين تطعيم الأنسجة الرخوة- العظمية. تقنية توبر - تريفيينا
- 2.5.12. التقنيات الجراحية للحصول على اللثة المتقرنة على الغرسات
 - 1.2.5.12. نزوح الحنك إلى الليفي الدهليزي
 - 2.2.5.12. التُنيفات المتشابهة
 - 3.2.5.12. عُنيقات الجيب الدهليزي
 - 4.2.5.12. تطعيم حر على الغرسات
- 3.5.12. التقنيات الجراحية للحصول على حجم النسيج الضام
 - 1.3.5.12. زرع النسيج الضام في الجيب
 - 2.3.5.12. تطعيم عنيق الحنك

الوحدة 13. التهاب محيط الغرسات السنخية

- 1.13. الاختلافات الهيكلية بين الأنسجة المحيطة بالزرع وأنسجة اللثة
 - 1.1.13. الطور البيني سن - لثة مقابل. زرع - لثة
 - 2.1.13. النسيج الضام
 - 3.1.13. تولد الأوعية
 - 4.1.13. مساحة بيولوجية
 - 5.1.13. علم الاحياء المجهرى
- 2.13. التهاب الغشاء المخاطي
- 3.13. التهاب الغشاء المخاطي مقابل. التهاب محيط الغرسات السنخية
- 4.13. التهاب حوائط الزرع
 - 1.4.31. عوامل الخطر
 - 5.13. علاج أمراض ما حول الزرع
 - 1.5.13. علاج التهاب الغشاء المخاطي
 - 2.5.13. علاج التهاب حوائط الزرع
 - 3.5.13. العلاج الغير الجراحي
 - 4.5.13. العلاج الجراحي
- 6.13. صيانة أمراض ما حول الزرع

الوحدة 15. طب اللثة، تقويم الأسنان والانسداد

- 1.15. مؤشرات وموانع علاج تقويم الأسنان في مرضى اللثة
 - 1.1.15. الاستطبابات
 - 2.1.15. المضاعفات الدوائية
 - 3.1.15. تخطيط تقويم الأسنان في مرضى اللثة
- 2.15. مزايا وعيوب قوى تقويم الأسنان في مرضى التهاب دواعم الأسنان الخاضع للرقابة
- 3.15. الاعتبارات البيولوجية
 - 1.3.15. استجابة اللثة والعظام للوظيفة الطبيعية
 - 2.3.15. هيكل ووظيفة الرباط اللثوي
 - 3.3.15. استجابة الرباط اللثوي والعظم السنخي لقوى تقويم الأسنان المستمرة
 - 4.3.15. التحكم البيولوجي في حركة الأسنان - نظرية الكهرياء الحيوية وضغط الضغط
 - 5.3.15. أساسيات تقويم الأسنان: مركز المقاومة، مركز الدوران، القوى الخاضعة للرقابة، نقل القوة، الإرساء
- 4.15. حركة الأسنان التقومية في مريض يعاني من تدمير الأنسجة اللثوية
 - 1.4.15. الاعتبارات
 - 2.4.15. حركة الأسنان في جيوب تحت العظمية
 - 3.4.15. أنواع حركات تقويم الأسنان وتأثيرها على الأسنان اللثوية
- 5.15. أعراض الصدمة عن طريق الانسداد
 - 1.5.15. عيوب العظام الزاوية
 - 2.5.15. زيادة حركة الأسنان
 - 3.5.15. علاج زيادة حركة الأسنان
- 6.15. التصنيف حسب درجة الحركة وحالة الرباط اللثوي وحالة العظم السنخي
 - 2.6.15. علاج حركية الأسنان

الوحدة 16. الليزر في علاج دواعم الأسنان

- 1.16. مقدمة عن الليزر
 - 1.1.16. تاريخ الليزر
 - 2.1.16. ليزر منخفض الطاقة
 - 3.1.16. ليزر عالي الطاقة أو جراحي
 - 4.1.16. الأمان في استخدام الليزر
- 2.16. أنواع الليزر. الخصائص
 - 1.2.16. ليزر ثنائي المساري
 - 2.2.16. ليزر الإربيوم

- 3.16. مؤشرات وتطبيقات الليزر في علاج دواعم السن
 - 1.3.16. كعلاج وحيد
 - 2.3.16. كمكمل للعلاج التقليدي
 - 4.16. العلاج بالليزر - التعديل الضوئي

الوحدة 17. صيانة مريض اللثة وزراعة الأسنان

- 1.17. صيانة مريض اللثة
 - 1.1.17. صيانة اللثة في مرضى التهاب اللثة
 - 2.1.17. صيانة اللثة في مرضى التهاب دواعم السن
 - 3.1.17. أهداف علاج صيانة اللثة
 - 4.1.17. تقييم المخاطر
 - 5.1.17. علاج صيانة اللثة في العيادة
 - 1.5.1.17. الفحص، إعادة التقييم والتشخيص
 - 2.5.1.17. التحفيز وإعادة التدريب والأدوات
 - 3.5.1.17. علاج موقع محدد
 - 4.5.1.17. تحديد فترات الصيانة الدورية
- 2.17. صيانة المريض الذي زرع أسنان
 - 1.2.17. صيانة المريض بزراعة الأسنان
 - 2.2.17. أهداف علاج صيانة الزرع
 - 3.2.17. تشخيص مشكلة الزرع
 - 1.3.2.17. نزيف، تقيح، فحص العمق، تفسير شعاعي، تحرك
 - 4.2.17. الاستراتيجيات الوقائية والعلاجية

الوحدة 18. التشخيص

- 1.18. سجل التاريخ السريري: الزيارة الأولى، سوابق المريض وتوقعات المريض
- 2.18. التقييم الطبي للمريض الجراحي
 - 1.2.18. الاختبارات التكميلية في زراعة الأسنان وجراحة الفم
- 3.18. المريض المصاب بأمراض خطيرة في زراعة الأسنان والجراحة: الاعتبارات الطبية وإدارة الأسنان
 - 1.3.18. مريض السكر
 - 2.3.18. المريض المصاب بنقص المناعة
 - 3.3.18. المريض المضاد للتخثر
 - 4.3.18. المريض الحرج طبياً: البايوفوسفونيت

- 4.20. التشخيص الإشعاعي في زراعة الأسنان
 - 1.4.20. تصنيف التقنيات
 - 2.4.20. التخطيط ثنائي الأبعاد
 - 3.4.20. التصوير المقطعي المحوسب للشعاع المخروطي (CBCT): برامج التخطيط
 - 5.20. السجلات الفوتوغرافية في زراعة الأسنان
 - 6.20. تقديم خطة العلاج. الاستراتيجيات

الوحدة 21. زراعة الأسنان والالتحام العظمي

- 1.21. مراجعة تاريخية ومصطلحات عامة لزراعة الأسنان
 - 1.1.21. تطور زراعة الأسنان حتى القرن الحادي والعشرين
 - 2.1.21. المصطلحات العامة لزراعة الأسنان: المكونات والتسميات
- 2.21. بيولوجيا الالتحام العظمي:
 - 1.2.21. المرحلة النهائية
 - 2.2.21. مرحلة التكاثر
 - 3.2.21. مرحلة النضج
 - 4.2.21. تكون العظام بالاتصال أو عن بعد
- 3.21. علم التشريح في زراعة الأسنان
 - 1.3.21. تشريح الفك العلوي
 - 2.3.21. تشريح الفك السفلي
- 4.21. علم الأنسجة العظمية، وأنسجة اللثة والأنسجة المحيطة بالزرع
- 5.21. توافر العظام في زراعة الأسنان
- 6.21. إعداد المجال الجراحي وبرتوكولات التعقيم والتخدير
 - 1.6.21. تحضير العيادة
 - 2.6.21. التعقيم الجراحي للمريض: تمهيدى للتخدير
 - 3.6.21. التعقيم الجراحي للجراح والمساعدين

الوحدة 22. تقنية الجراحة الأساسية في زراعة الأسنان

- 1.22. تقنيات الشق في زراعة الأسنان
 - 1.1.22. شقوق الأسنان الكلية
 - 2.1.22. شقوق الأسنان الجزئية
 - 3.1.22. شقوق في القطاع التجميلي
 - 4.1.22. شقوق في تقنيات تجديد العظام الموجهة
 - 5.1.22. فلابليس

- 4.18. تقنيات التخدير في الجراحة وزراعة الأسنان
 - 1.4.18. الأدوية
 - 2.4.18. تقنيات التخدير الموضعي في الجراحة وزراعة الأسنان
 - 5.18. التهذبة والتخدير العام

الوحدة 19. علم أمراض جراحة الفم

- 1.19. احتباس الأسنان
 - 1.1.19. المفهوم والمسببات والإمكانيات العلاجية
- 2.19. الضرس الثالث الضامر
 - 1.2.19. علم الأمراض والمظاهر السريرية
 - 2.2.19. التشخيص والعلاج
- 3.19. علم الأمراض وعلاج الأنياب الضامرة
 - 1.3.19. التشخيص
 - 2.3.19. العلاج الجراحي
 - 3.3.19. العلاج الجراحي لتقويم الأسنان
- 4.19. جراحة ما قبل التقويم . تقنيات الأنسجة الصلبة والليونة
 - 1.4.19. الليزر في جراحة الفم
 - 2.4.19. أنواع الليزر في جراحة الفم
 - 5.19. الجراحة الذروية
 - 1.5.19. المواد
 - 2.5.19. التقنيات

الوحدة 20. تخطيط الزرع

- 1.20. الفحص خارج وداخل الفم
 - 1.1.20. الفحص خارج الفم: التناظر، ثلث الوجه، المعايير الجمالية خارج الفم
 - 2.1.20. الاستكشاف داخل الفم: الأنسجة الصلبة والأنسجة الرخوة والانسداد و المفصل الفكي الصدغي
- 2.20. أخذ الانطباع ودراسة النماذج في زراعة الأسنان
 - 1.2.20. مواد وتقنيات الانطباع في تشخيص الزرع
 - 2.2.20. القوس الوجهي و المونتاج في المفصل الشبه قابلة للتعديل
- 3.20. الشمع التشخيصي والجبانر الإشعاعية
 - 1.3.20. تقنيات الشمع والاعتبارات السريرية
 - 2.3.20. الجبانر الإشعاعية: التصنيف والتحضير في المختبر

- 2.22. الأدوات الجراحية. الافتتاك والانفصال وتنظيم العظام
- 3.22. تقنيات الحفر في زراعة الأسنان
 - 1.3.22. تدريبات ومكونات الصواني الجراحية
 - 2.3.22. الحفر المتسلسل
 - 3.3.22. الحفر البيولوجي
- 4.22. الزرع على مرحلة واحدة والزرع على مرحلتين
- 5.22. الخياطة في زراعة الأسنان
 - 1.5.22. الأدوات ومواد الخياطة
 - 2.5.22. تقنيات الخياطة

الوحدة 23. المواد الحيوية وتجديد العظام الموجه

- 1.23. أنواع الطعوم العظمية والآليات البيولوجية لتكوين العظام
 - 1.1.23. التصنيف والمزايا والعيوب
 - 2.1.23. تكوّن العظام والتوصيل العظمي وحث العظام
- 2.23. الطعوم العظمية الذاتية: الذقن وفرع الفك السفلي
- 3.23. المواد الحيوية الأخرى في تجديد العظام
 - 1.3.23. الطعوم المتماثلة
 - 2.3.23. الطعوم غير المتجانسة
 - 3.3.23. الطعوم الخيفية
 - 4.3.23. البلازما غنية بعوامل النمو
- 4.23. الأغشية في تجديد العظام الموجه
 - 1.4.23. أغشية غير قابلة للامتصاص
 - 2.4.23. أغشية قابلة للامتصاص

الوحدة 24. رفع الجيوب الأنفية الفكية

- 1.24. التشخيص والذاكرة التشريحية للجيوب الفكية
- 2.24. تقنية الرفع عبر الجيوب الأنفية
 - 1.2.24. رفع الجيوب الأنفية بتقنية قطع العظم
 - 2.2.24. رفع الجيوب الأنفية ذو الحد الأدنى من التدخل الجراحي
 - 1.2.2.24. أطقم الحفر الاراضي
 - 2.2.2.24. تقنية الكرة



- 3.27. إجراءات الغشاء المخاطي لزيادة حجم النسيج الضام
 - 1.3.27. الطعوم تحت الظهارة الحرة
 - 2.3.27. تطعيم عنيق
- 4.27. تقنيات الحفاظ على التواءات السنخية
- 5.27. الصيانة في زراعة الأسنان
 - 1.5.27. تقنيات النظافة
 - 2.5.27. المراجعات والصيانة في زراعة الأسنان

الوحدة 28. طقم الأسنان فوق الزرع

- 1.28. الترميم كدليل لعلاج الزرع العام
 - 1.1.28. التسمية
- 2.28. أخذ الطباعات في زراعة الأسنان. نماذج العمل
 - 1.2.28. مواد الطباعة في زراعة الأسنان
 - 2.2.28. تقنيات الطباعة : طبقات صينية مفتوحة أو مغلقة
 - 3.2.28. إفراغ الطبقات والحصول على نموذج العمل
- 3.28. اختيار الدعامة في زراعة الأسنان
 - 1.3.28. دعامة مسبقة التشكيل
 - 2.3.28. دعامة قابلة للصب
 - 3.3.28. دعامة كاد- كام
- 4.3.28. طقم الأسنان المباشر أو الزرع عبر الظهارة
- 4.28. مواد لطقم الأسنان على الغرسات
 - 1.4.28. طقم معدني من البورسلان
 - 2.4.28. طقم معدني من الراتنج
 - 3.4.28. طقم الزركونيوم
- 5.28. الطرف الاصطناعي المثبت بالبراغي مقابل الطرف الاصطناعي الملصق
 - 1.5.28. الاستطباقات
 - 2.5.28. المميزات والعيوب
- 6.28. أخذ اللون
 - 1.6.28. خريطة الألوان وأدلة الألوان ومقاييس الألوان
 - 2.6.28. تقنية أخذ اللون
- 7.28. أطقم الأسنان ذات التسلسل السريري على الغرسات في التيجان المفردة والجسور الجزئية

- 3.24. تقنية الرفع عبر الجيوب الأنفية الجانبية
 - 1.3.24. وصف التقنية خطوة بخطوة
 - 2.3.24. الأنظمة الكهروضغطية
 - 3.3.24. المواد الحيوية في رفع الجيوب الفكية

الوحدة 25. زراعة الأسنان الفورية

- 1.25. غرسات ما بعد الاستخراج
 - 1.1.25. الجوانب الجراحية للزرع الفوري
 - 1.1.1.25. الزرع الفوري
 - 2.1.1.25. الزرع المبكر
- 2.25. الزرع الفوري في القطاعات الخلفية
- 3.25. التجميل الفوري
 - 1.3.25. نقل ملف تعريف الطوارئ
 - 2.3.25. الاحتياطات الفورية

الوحدة 26. تقنيات الجراحات المتقدمة في زراعة الأسنان

- 1.26. التوسع في ريدج
 - 1.1.26. توسيع ريدج مع الأدوات اليدوية
 - 2.1.26. توسيع ريدج مع الموسعات الآلية
- 2.26. غرسات جناحية
- 3.26. الغرسات الوجنية
- 4.26. العلاج بزراعة الأسنان بدون تطعيم
 - 1.4.26. غرسات قصيرة
 - 2.4.26. الغرسات الضيقة
 - 3.4.26. غرسات في الزاوية

الوحدة 27. طب اللثة المطبق على علاج مريض الزرع

- 1.27. المفاهيم الأساسية لطب دواعم الأسنان المطبقة على المريض الذي يستخدم الغرسات
 - 1.1.27. تشخيص اللثة
 - 2.1.27. خطة التشخيص والعلاج
- 2.27. إجراءات الغشاء المخاطي لزيادة الأنسجة الكيراتينية
 - 1.2.27. تطعيم اللثة الحر
 - 2.2.27. الطعوم الثنائية الرقائقية

الوحدة 29. طقم الأسنان فوق الزرع في المريض عديم الأسنان تمامًا

- 1.29. خيارات العلاج للمريض عديم الأسنان تمامًا
 - 1.1.29. وضعيات الزرع الرئيسية
 - 2.29. ترميمات كاملة قابلة للإزالة
 - 1.2.29. المفهوم
 - 2.2.29. أطقم الأسنان مع المرابي الفردية
 - 3.2.29. أطقم الأسنان فوق الصفائح
 - 4.2.29. أطقم الأسنان ذات التسلسل السريري على الغرسات في المرضى عديمي الأسنان تمامًا والذين يعالجون بأطقم الأسنان
 - 3.29. استكمال عمليات إعادة التأهيل الثابتة مع أطقم الأسنان الهجينة
 - 1.3.29. المفهوم
 - 2.3.29. المواد: طقم معدني وراتنج معدني ثابت
 - 3.3.29. أطقم الأسنان ذات التسلسل السريري على الغرسات في المرضى عديمي الأسنان تمامًا والذين يعالجون بأطقم الأسنان الهجينة
 - 4.29. استكمال عمليات إعادة التأهيل الثابتة مع أطقم الأسنان الثابتة
 - 1.4.29. المفهوم
 - 2.4.29. المواد: معدن، بورسلان، زركونيوم
 - 3.4.29. أطقم الأسنان ذات التسلسل السريري على الغرسات في المرضى عديمي الأسنان تمامًا والذين يعالجون بأطقم الأسنان الثابتة

الوحدة 30. بدلة أسنان على الزرع في القطاع الجمالي الأمامي

- 1.30. مشكلة الأسنان المفردة الأمامية
- 2.30. تجميل إعادة تأهيل الفم مع زراعة الأسنان
 - 1.2.30. التجميل الوردي
 - 2.2.30. التجميل الأبيض
 - 3.30. معايير التجميل في زراعة الأسنان
 - 1.3.30. شكل الأسنان ولونها وحجمها
 - 2.3.30. تناسق اللثة
 - 4.30. إدارة التعويضات السنوية للزرع الفوري بعد الاستخراج
 - 1.4.30. مؤشرات وموانع
 - 2.4.30. إدارة المؤقتات في القطاع الأمامي الجمالي
 - 3.4.30. جوانب التعويضات السنوية للتثبيت الفوري للأسنان الواحدة: تجميل فوري

الوحدة 31. الجراحة الموجهة بالحاسوب والتحميل الفوري

- 1.31. مقدمة واعتبارات عامة في التحميل الفوري
 - 1.1.31. المعايير واختيار المريض مع التحميل الفوري
 - 2.31. الجراحة الموجهة بالكمبيوتر
 - 1.2.31. برامج الجراحة الموجهة
 - 2.2.31. الجياثر الجراحية الموجهة: دعامة الغشاء المخاطي والأسنان والعظام
 - 3.2.31. مكونات جراحية تتكيف مع الجراحة الموجهة بالكمبيوتر
 - 4.2.31. التقنية الجراحية في الجراحة الموجهة بالحاسوب

الوحدة 32. الانسداد في زراعة الأسنان

- 1.32. أنماط الإطباق في زراعة الأسنان
 - 1.1.32. انسداد الأسنان الكلي
 - 2.1.32. انسداد الأسنان الجزئية
- 2.32. الجياثر الإطباقية
- 3.32. تعديل الانسداد و الإطباق الانتقائي

الوحدة 33. مضاعفات زراعة الأسنان

- 1.33. حالات الطوارئ والمضاعفات في جراحة الزرع: كيف تبدو وكيف يتم حلها
 - 1.1.33. مضاعفات فورية
 - 2.1.33. المضاعفات المتأخرة
- 2.33. مضاعفات زراعة الأسنان
- 3.33. المضاعفات التعويضية في زراعة الأسنان
 - 1.3.33. المفهوم
 - 2.3.33. التشخيص
 - 3.3.33. العلاج غير الجراحي والجراحي
 - 4.3.33. الموافقة المستنيرة والتداعيات القانونية



المنهجية

يقدم هذا البرنامج التدريبي طريقة مختلفة للتعليم. تم تطوير منهجيتنا من خلال وضع التعلم الدوري: إعادة التعلم. يُستخدم نظام التدريس هذا، على سبيل المثال، في أرقى كليات الطب في العالم، وقد تم اعتباره من أكثر الكليات فعالية من خلال المنشورات ذات الأهمية الكبيرة مثل مجلة نيو إنجلاند الطبية.



اكتشف منهجية إعادة التعلم، وهو نظام يتخلى عن التعلم الخطي التقليدي ليأخذك عبر أنظمة التدريس الدورية: طريقة تعلم أثبتت فعاليتها للغاية، لا سيما في الموضوعات التي تتطلب الحفظ"



في تيك نستخدم طريقة الحالة

في موقف سريري معين، ماذا يجب أن يفعل المحترف ؟ خلال البرنامج ، ستواجه العديد من الحالات السريرية المحاكية ، بناءً على مرضى حقيقيين سيتعين عليك فيها التحقيق ، ووضع الفرضيات ، وأخيراً حل الموقف. هناك أدلة علمية وفيرة على فعالية الطريقة. يتعلم المتخصصون بشكل أفضل وأسرع وأكثر استدامة بمرور الوقت.



مع تيك يمكنك تجربة طريقة للتعلم تعمل على تحريك أسس الجامعات التقليدية في جميع أنحاء العالم .

وفقاً للدكتور جيرفاس ، فإن الحالة السريرية هي العرض المعلق لمريض ، أو مجموعة من المرضى ، والتي تصبح "حالة" ، مثلاً أو نموذجاً يوضح بعض المكونات السريرية المميزة ، إما بسبب قوتها التعليمية ، أو بسبب تفرده أو ندرته. من الضروري أن تستند الحالة إلى الحياة المهنية الحالية ، في محاولة لإعادة إنشاء عوامل التكيف الحقيقية في الممارسة المهنية لطبيب الأسنان.



هل تعلم أن هذه الطريقة تم تطويرها عام 1912 في جامعة هارفارد لطلاب القانون؟ تتكون طريقة الحالة من تقديم مواقف حقيقية معقدة حتى يتمكنوا من اتخاذ القرارات وتبرير كيفية حلها. في عام 1924 تم تأسيسها كطريقة معيارية للتدريس في جامعة هارفارد”

تبرر فعالية هذه الطريقة بأربعة إنجازات أساسية:

1. أطباء الأسنان الذين يتبعون هذه الطريقة لا يحققون فقط استيعاب المفاهيم ، بل يطورون أيضًا قدرتهم العقلية ، من خلال تمارين لتقييم المواقف الحقيقية وتطبيق المعرفة.

2. يتخذ التعلم شكلًا قويًا في المهارات العملية التي تتيح للطلاب اندماجًا أفضل في العالم الحقيقي.

3. يتم تحقيق استيعاب أبسط وأكثر كفاءة للأفكار والمفاهيم ، وذلك بفضل نهج المواقف التي نشأت من الواقع.

4. يصبح الشعور بكفاءة الجهد المستمر حافزًا مهمًا للغاية للطلبة ، مما يترجم إلى اهتمام أكبر بالتعلم وزيادة الوقت المخصص للعمل في الدورة.

منهجية إعادة التعلم

تجمع نيك بفعالية بين منهجية دراسة الحالة ونظام تعلم عبر الإنترنت بنسبة 100% استناداً إلى التكرار ، والذي يجمع بين 8 عناصر تعليمية مختلفة في كل درس.

نحن نشجع دراسة الحالة بأفضل طريقة تدريس بنسبة 100% عبر الإنترنت إعادة التعلم.



سيتعلم عالم النفس من خلال الحالات الحقيقية وحل المواقف المعقدة في بيئات التعلم المحاكاة. تم تطوير هذه التدريبات من أحدث البرامج التي تسهل التعلم الغامر.

تقع في الطليعة التربوية العالمية ، تمكنت طريقة إعادة التعلم من تحسين مستويات الرضا العالمية للمهنيين الذين أنهوا دراستهم ، فيما يتعلق بمؤشرات الجودة لأفضل جامعة عبر الإنترنت في اللغة الإسبانية الناطقة (جامعة كولومبيا).

مع هذه المنهجية ، تم تدريب أكثر من 115000 طبيب أسنان بنجاح غير مسبوق في جميع التخصصات السريرية بغض النظر عن العبء في الجراحة. تم تطوير منهجيتنا التربوية في بيئة ذات متطلبات عالية ، مع طلاب جامعيين يتمتعون بملف اجتماعي واقتصادي مرتفع ومتوسط عمر يبلغ 43.5 عامًا.

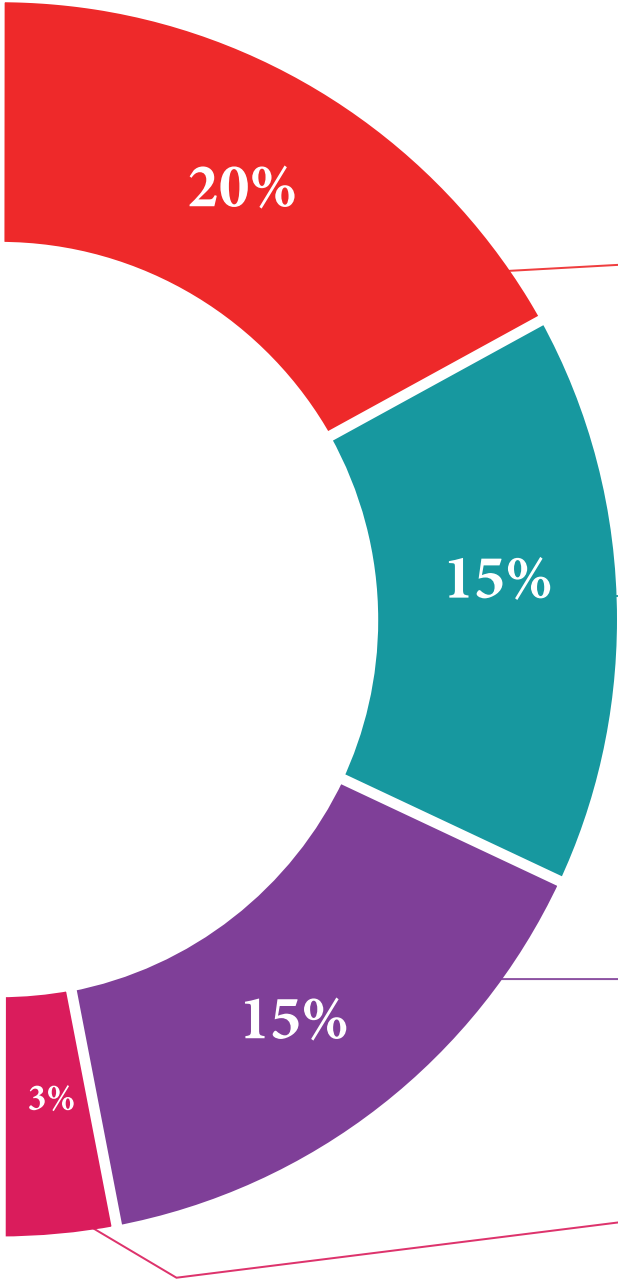
ستسمح لك إعادة التعلم بالتعلم بجهد أقل وأداء أكبر ، والمشاركة بشكل أكبر في تدريبك ، وتنمية الروح النقدية ، والدفاع عن الحجج والآراء المتناقضة: معادلة مباشرة للنجاح.

في برنامجنا ، التعلم ليس عملية خطية ، ولكنه يحدث في دوامة (تعلم ، وإلغاء التعلم ، والنسيان ، وإعادة التعلم). لذلك ، يتم دمج كل عنصر من هذه العناصر بشكل مركز.

الدرجة العالمية التي حصل عليها نظام تيك التعليمي هي 8.01 ، وفقًا لأعلى المعايير الدولية.



يقدم هذا البرنامج أفضل المواد التعليمية المعدة بعناية للمحترفين:



المواد الدراسية

تم إنشاء جميع المحتويات التعليمية من قبل المتخصصين الذين سيقومون بتدريس الدورة ، خاصةً له ، بحيث يكون التطوير التعليمي محددًا وملموماً حقًا.

يتم تطبيق هذه المحتويات بعد ذلك على التنسيق السمعي البصري ، لإنشاء طريقة عمل تيك عبر الإنترنت. كل هذا ، مع أكثر التقنيات ابتكارًا التي تقدم قطعًا عالية الجودة في كل مادة من المواد التي يتم توفيرها للطلاب.



أحدث التقنيات والإجراءات الخاصة بالفيديو

تقرب تيك الطلاب من التقنيات الأكثر ابتكارًا وأحدث التطورات التعليمية وإلى طليعة التقنيات والإجراءات الحالية في علم النفس. كل هذا ، في أول شخص ، بأقصى درجات الصرامة ، موضحاً ومفصلاً للمساهمة في استيعاب الطالب وفهمه. وأفضل ما في الأمر هو أن تكون قادرًا على رؤيته عدة مرات كما تريد.



ملخصات تفاعلية

يقدم فريق تيك المحتوى بطريقة جذابة وديناميكية في أقراص المحتوى بطريقة جذابة وديناميكية في أقراص الوسائط المتعددة التي تشمل الصوت والفيديو والصور والرسوم البيانية والخرائط المفاهيمية من أجل تعزيز المعرفة.

تم منح هذا النظام التعليمي الحصري الخاص بتقديم محتوى الوسائط المتعددة من قبل شركة Microsoft كـ "حالة نجاح في أوروبا".



قراءات تكميلية

مقالات حديثة ووثائق إجماع وإرشادات دولية ، من بين أمور أخرى. في مكتبة تيك الافتراضية ، سيتمكن الطالب من الوصول إلى كل ما يحتاجه لإكمال تدريبيه.





تحليل الحالات التي تم إعدادها وتوجيهها من قبل خبراء

التعلم الفعال يجب أن يكون بالضرورة سياقياً. لهذا السبب ، تقدم تيك تطوير حالات حقيقية يقوم فيها الخبير بتوجيه الطالب من خلال تنمية الانتباه وحل المواقف المختلفة: طريقة واضحة ومباشرة لتحقيق أعلى درجة من الفهم.



الاختبار وإعادة الاختبار

يتم تقييم معرفة الطالب بشكل دوري وإعادة تقييمها في جميع أنحاء البرنامج ، من خلال أنشطة وتمارين التقييم الذاتي والتقييم الذاتي بحيث يتحقق الطالب بهذه الطريقة من كيفية تحقيقه لأهدافه.



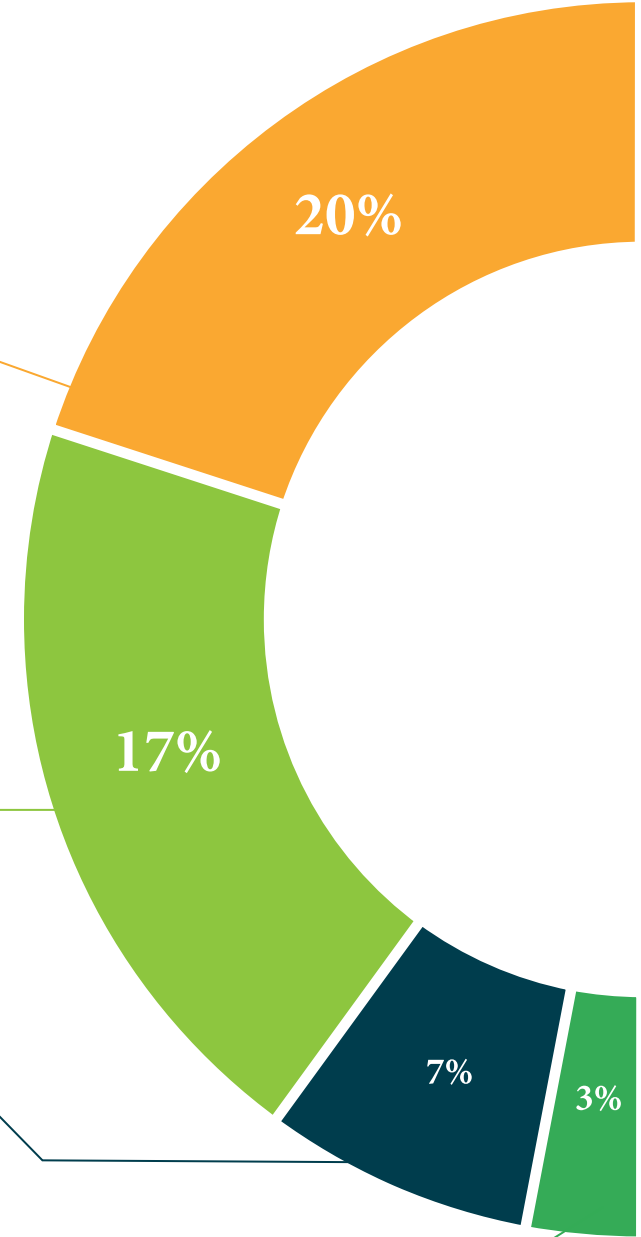
فصول الماجستير

هناك أدلة علمية على فائدة ملاحظة طرف ثالث من الخبراء. ما يسمى بالتعلم من خبير يقوي المعرفة والذاكرة ، ويولد الأمان في القرارات الصعبة في المستقبل.



مبادئ توجيهية سريعة للعمل

تقدم تيك محتوى الدورة الأكثر صلة في شكل صحائف وقائع أو أدلة عمل سريعة. طريقة تركيبية وعملية وفعالة لمساعدة الطالب على التقدم في تعلمهم.



المؤهل العلمي

الماجستير المتقدم في اللثة وزراعة الاسنان وجراحة الفم، بالإضافة إلى التدريب الأكثر صرامة وحداثة، الحصول على شهادة ماجستير متقدم الصادر عن جامعة TECH التكنولوجية.





اكمل هذا البرنامج بنجاح واحصل على شهادتك الجامعية دون السفر أو
الأعمال المرهقة "



المستقبل

الصحة

الثقة

الأشخاص

التعليم

المعلومات

الأوصياء الأكاديميون

الضمان

الاعتماد الأكاديمي

التدريس

المؤسسات

المجتمع

التقنية

الالتزام

التعلم

الجامعة
التكنولوجية
tech

الرعاية

الحاضر

الجودة

الابتكار

ماجستير متقدم

اللثة وزراعة الاسنان وجراحة الفم

« طريقة التدريس: أونلاين

« مدة الدراسة: سنتين

« المؤهل الجامعي من: TECH الجامعة التكنولوجية

« عدد الساعات المخصصة للدراسة: 16 ساعات أسبوعيًا

« مواعيد الدراسة: وفقًا لوتيرتك الخاصة

« الامتحانات: أونلاين

المعرفة

التدريب الافتراضي

المؤسسات

الفصول الافتراضية

اللغات

ماجستير متقدم

اللثة وزراعة الاسنان وجراحة الفم