

ماجستير متقدم  
طب الأسنان التجميلي



الجامعة  
التكنولوجية **tech**

## ماجستير متقدم طب الأسنان التجميلي

- « طريقة التدريس: أونلاين
- « مدة الدراسة: سنتين
- « المؤهل الجامعي من: TECH الجامعة التكنولوجية
- « عدد الساعات المخصصة للدراسة: 16 ساعات أسبوعياً
- « مواعيد الدراسة: وفقاً لوتريتك الخاصة
- « الامتحانات: أونلاين

رابط الدخول إلى الموقع الإلكتروني: [www.techitute.com/ae/dentistry/advanced-master-degree/advanced-master-degree-aesthetic-dentistry](http://www.techitute.com/ae/dentistry/advanced-master-degree/advanced-master-degree-aesthetic-dentistry)

# الفهرس

01	المقدمة	4 صفحة
02	الأهداف	8 صفحة
03	الكفاءات	14 صفحة
04	هيكل الإدارة وأعضاء هيئة تدريس الدورة التدريبية	20 صفحة
05	الهيكل والمحتوى	26 صفحة
06	المنهجية	44 صفحة
07	المؤهل العلمي	52 صفحة

01

# المقدمة

طب الأسنان مهنة آخذة في الارتفاع، حيث يقرر المزيد والمزيد من الناس الاهتمام بصحة الفم، حتى مع التدخلات الجمالية التي تسمح لهم بالحصول على مظهر بدني أفضل. لهذا السبب، اقترحنا في TECH تدريبك على هذا البرنامج المتكامل للغاية حتى تكون من بين الأفضل في مهنتك.







طب الأسنان التجميلي هو مجال يزداد الطلب عليه، لذا فإن الحصول على تدريب مؤهل تأهيلا عاليا، مثل ذلك الذي نقدمه في هذا الماجستير المتقدم، يعد فرصة فريدة لتكون من بين الأفضل"

هذا ماجستير متقدم في طب الأسنان التجميلي يحتوي على البرنامج العلمي الأكثر اكتمالا وحدثة في السوق. ومن أبرز الميزات:

- ♦ أحدث التقنيات في برامج التدريس عبر الإنترنت أون لاين
- ♦ نظام تعليم مرئي مكثف، مدعوم بمحتوى رسومي وتخطيطي يسهل استيعابها وفهمها
- ♦ تطوير الحالات العملية المقدمة من قبل الخبراء النشطين
- ♦ أحدث أنظمة الفيديو التفاعلي
- ♦ تدريس مدعوم بالتطبيق عن بعد
- ♦ أنظمة تحديث وإعادة تدوير دائمة
- ♦ التعلم الذاتي التنظيم الذي يسمح لك بالتوافق التام مع المهن الأخرى
- ♦ تمارين التقييم الذاتي العملي والتحقق من التعلم
- ♦ مجموعات الدعم والتأزر التربوي: أسئلة للخبر ومنتديات المناقشة والمعرفة
- ♦ التواصل مع المعلم وأعمال التفكير الفردي
- ♦ توفر الوصول إلى المحتوى من أي جهاز ثابت أو محمول متصل إلى الإنترنت
- ♦ تتوفر بنوك التوثيق التكميلية بشكل دائم، حتى بعد الانتهاء من هذا التدريب

يتزايد الطلب على أطباء الأسنان المؤهلين تأهيلا عاليا وذوي الخبرة في طب الأسنان التجميلي. اليوم، لا يأتي المرضى إلى الاستشارة فقط عندما يكون لديهم مشكلة في الفم ويمكن أن تتحول إلى مرض، ولكن أيضاً لتحسين تلك الجوانب الجسدية في فمهم أو أسنانهم التي لا يحبونها.

طب الأسنان التجميلي أو الجمالي هو تخصص من طب الأسنان يحل المشاكل المتعلقة بصحة الفم والانسجام الجمالي للفم ككل، والقدرة على تعريف طب الأسنان التجميلي كتطبيق للفن والعلم يهدف إلى تطوير أو إبراز الجمال في شكل ابتسامة.

إن الطلب المتزايد من قبل المرضى على علاجات معقدة، أقل توغلاً وأكثر تطلباً من حيث النتيجة النهائية تبرز بشكل متزايد التنفيذ متعدد التخصصات للعلاجات، حيث يمكن لكل تخصص من تخصصات طب الأسنان أن يساهم من وجهة نظره بحثاً عن التميز في حل العلاج.

ستمنح المعرفة المكتسبة في هذا الماجستير المتقدم للطالب القدرة على مواجهة الحياة العملية من منصب أكثر تأهيلاً، مما يمنحه ميزة واضحة عندما يتعلق الأمر بالوصول إلى وظيفة، حيث سيكونون قادرين على تقديم تطبيق لأحدث التطورات التكنولوجية والعلمية المحيطة بتخصص تقويم الأسنان التجميلي.

خلال هذا التخصص، سيخوض الطالب جميع الأساليب الحالية في التحديات المختلفة التي تطرحها مهنتهم. خطوة رفيعة المستوى ستصبح عملية تحسين، ليس مهنياً فحسب، بل شخصياً. لن نأخذك عبر المعرفة النظرية فحسب، بل سنعرض لك طريقة أخرى للدراسة والتعلم، أكثر عضوية، أبسط وأكثر كفاءة.

تم تصميم الماجستير المتقدم هذا ليمنحك الوصول إلى المعرفة المحددة لهذا التخصص بطريقة مكثفة وعملية. رهان ذو قيمة كبيرة لأي محترف. بالإضافة إلى ذلك، نظراً لأنه تخصص عبر الإنترنت بنسبة 100%، فإن الطالب نفسه هو الذي يقرر متى وأين يدرس. بدون التزامات بجدول ثابتة أو انتقالات إلى الفصل الدراسي، مما يسهل التوفيق بين الحياة الأسرية والعملية.

تخصص علمي عالي المستوى يدعمه التطور التكنولوجي المتقدم والخبرة  
التدريسية لأفضل المتخصصين”



نقدم لك أفضل تخصص في الوقت الحالي حتى تتمكن من إجراء دراسة متعمقة في هذا المجال، بحيث تكون قادراً على تطوير مهنتك مع ضمانات كاملة للنجاح.

اغتنم الفرصة للتعرف على أحدث التطورات في طب الأسنان التجميلي وتحسين الرعاية لمرضاك من خلال تقديم أحدث العلاجات والتقنيات الأكثر ابتكاراً لهم: الطريقة الأكثر أماناً لتكون بين الأفضل.

تخصص تم إنشاؤه للمهنيين الذين يتطلعون إلى التميز والذي سيسمح لك باكتساب مهارات واستراتيجيات جديدة بسلاسة وفعالية”

يتكون طاقم التدريس لدينا من محترفين نشطين. بهذه الطريقة نضمن أن نقدم لك هدف التحديث التعليمي الذي ننشده. فريق متعدد التخصصات من المهنيين المدربين وذوي الخبرة في بيئات مختلفة، الذين سيطورون المعرفة النظرية بكفاءة ولكن قبل كل شيء، سيضعون في خدمة التحديث المعرفة العملية المستمدة من تجاربهم الخاصة.

ويكتمل هذا التمكن من الموضوع من خلال فعالية التصميم المنهجي لشهادة الماجستير المتقدم هذه. تم إعداده من قبل فريق متعدد التخصصات من الخبراء في التعلم الإلكتروني، وهي تدمج أحدث التطورات في تكنولوجيا التعليم. هكذا، ستتمكن من الدراسة باستخدام مجموعة من أدوات الوسائط المتعددة المريحة والمتعددة الاستخدامات والتي ستمنحك قابلية التشغيل التي تحتاجها في تخصصك.

يركز تصميم هذا البرنامج على التعلم القائم على حل المشكلات، وهو نهج يتصور التعلم باعتباره عملية عملية بارزة. لتحقيق ذلك عبر الإنترنت، سنستخدم الممارسة عن بعد. بمساعدة نظام فيديو تفاعلي جديد، و التعلم من خبير، ستتمكن من اكتساب المعرفة كما لو كنت تواجه الدورة التدريبية التي تتعلمها في تلك اللحظة. مفهوم يسمح لك بدمج التعلم وإصلاحه بطريقة أكثر واقعية وديمومة.



# 02 الأهداف

هدفنا هو تدريب المهنيين المؤهلين تأهيلا عاليا للحصول على الخبرة العملية. هدف يتكامل أيضاً، بطريقة شاملة، مع دافع التنمية البشرية الذي يضع الأسس لمجتمع أفضل. يتجسد هذا الهدف في مساعدة المهنيين للوصول إلى أعلى مستوى من الكفاءة والتحكم. هدف يمكنك أن تعتبره أمراً مسلماً به، مع تخصص ذو كثافة ودقة عاليتين.





إذا كان هدفك هو تحسين مهنتك، والحصول على مؤهل يمكّنك من التنافس بين الأفضل،  
فلا تبحث بعد ذلك: أهلاً وسهلاً بك في "TECH"



## الأهداف العامة



- ♦ تحديث معرفة طبيب الأسنان بالمواد والتكنولوجيا للجوانب الرئيسية لطب الأسنان الترميمي وتقويم الأسنان وجراحة عظام الوجه والأسنان من وجهة نظر علمية
- ♦ تدريب طبيب الأسنان على التخطيط في مفهوم العمل متعدد التخصصات، لتحقيق طب أسنان يسعى للتميز
- ♦ تزويد طبيب الأسنان بالبليوغرافيا والوثائق اللازمة لتدريبه على الحكم التشخيصي الكافي للاختبار المناسب لاستراتيجية العمل عند معالجة أي حالة سريرية
- ♦ تعزيز اكتساب الكفاءات والمهارات التقنية من خلال سلسلة من البرامج التعليمية عبر الإنترنت حيث يتم وصف التقنيات الأكثر شيوعاً لكل جانب من جوانب طب الأسنان التجميلي
- ♦ تشجيع التحفيز المهني من خلال التدريب المستمر والبحث
- ♦ تطبيق المعرفة المكتسبة والقدرة على حل المشكلات في بيئات جديدة أو غير معروفة كثيراً، من خلال نهج متعدد التخصصات في سياق العلوم الصحية
- ♦ نقل مهارات التعلم إلى الطالب التي تسمح لهم بمواصلة تدريبهم بطريقة مستقلة وذاتية التوجيه، وتطوير عادات التميز والجودة في الممارسة المهنية

برنامج ذو جودة للطلاب المتميزين. في TECH لدينا  
المعادلة المثالية لتخصص عالي المستوى



## الأهداف المحددة



- ♦ تعريف تخصص طب الأسنان التجميلي
- ♦ إجراء تحليل الاحتياجات والطلب
- ♦ إثبات أهمية العامل النفسي والاجتماعي في طب الأسنان الحديث
- ♦ إجراء تحليل جمالي من قياس معايير مختلفة للوجه والأسنان واللثة
- ♦ تزويد الطالب بأدوات القياس الصحيح للون الأسنان
- ♦ تزويد طبيب الأسنان بالتقنيات النظرية والقيامية لإيصال التحليل الجمالي إلى مرضاهم
- ♦ تحديث طبيب الأسنان في أهم تقنيات التحليل والوقاية في الكاربيولوجيا
- ♦ إجراء تحليل مفصل لتطور المواد الترميمية الحديثة
- ♦ اكتساب المعرفة في تقنيات الانسداد الرئيسية في طب الأسنان الترميمي
- ♦ تحديد المسببات المرضية لعمليات التآكل وحساسية الأسنان
- ♦ توفير الأدوات المساعدة اللازمة لإعادة تأهيل أنسجة الأسنان المفقودة
- ♦ تحديث تصنيف أنظمة اللصق المختلفة من التطور العلمي الحالي وتحت التطبيق العملي
- ♦ تكوين المهارات اللازمة للاختيار المناسب للعامل اللاصق لكل حالة سريرية
- ♦ تصنيف مواد التبييض المختلفة وتقنيات التطبيق المتوفرة حالياً
- ♦ وضع بروتوكول عمل لكل حالة سريرية
- ♦ وضع حدود، مزايا وعيوب كل تقنية
- ♦ القدرة على تطبيق تقنيات التبييض في سياق متعدد التخصصات
- ♦ تحديد التقنيات الرئيسية لإزالة القشور، الأجهزة المناسبة والمواد المختلفة
- ♦ تحديد الخصائص التشريحية الرئيسية لكل سن من الأسنان وآثارها العملية



- شرح الإجراءات المناسبة لإزالة قشور الأسنان الأمامية والخلفية
- القدرة على تطبيق هذه التقنيات كأدوات رئيسية في التشخيص وتخطيط العلاج
- تحديث المعرفة في طب دواعم الأسنان المطبق على طب الأسنان الترميمي والتعويضات السنية
- تزويد طبيب الأسنان بأدوات التحليل المناسبة لاختيار التقنية الملائمة لكل حالة سريرية
- تحديد التقنيات الأكثر شيوعاً للإجراءات في التطويل التاجي السريري
- وضع تصنيف عملي للمواد المختلفة الموجودة في الصناعة
- تحديد التقنيات الأكثر شيوعاً المستخدمة في التطبيق المباشر للراتجات المركبة
- تزويد طبيب الأسنان بالأدوات التي من شأنها تسهيل تطبيق هذه التقنيات
- شرح التقنيات لكل حالة سريرية بالتفصيل
- وضع بروتوكول تسلسلات التشطيب والتلميع، مع توضيح أهمية هذه الإجراءات للإدراك النهائي للترميم وطول عمره
- تزويد طبيب الأسنان بالأدوات التي تسمح له بوضع صورة غمطية للمريض، بحيث يكون قادراً على وضع إرشادات صيانة مناسبة لكل مريض
- التصنيف بطريقة عملية المواد المختلفة التي يمتلكها طبيب الأسنان من أجل تصنيع الأسنان الاصطناعية بالكامل من السيراميك
- توضيح الخصائص المختلفة لكل مادة واحتياجات التخفيض التي تتطلبها
- تزويد طبيب الأسنان ببروتوكولات إعادة التأهيل التجميلي اللاصق باستخدام الواجهات الرقائقية
- تزويد طبيب الأسنان ببروتوكولات إعادة التأهيل التجميلي اللاصق باستخدام تيجان التغطية الكاملة
- حدد مزايا تدفقات العمل الرقائمية وتكنولوجيا التصميم بمساعدة الحاسوب / التصنيع بمساعدة الحاسوب
- تحديث المفاهيم الكلاسيكية للانسداد
- تحديد أي من المعايير التشريحية والفسيولوجية حاسمة لإعادة التأهيل
- وضع بروتوكول الحالات التي تتطلب تغيير مخطط الإطباق
- وضع حدود المواد اللازمة لإعادة تأهيل القطاعات الخلفية مع الحد الأدنى من التدخل في طب الأسنان
- إنشاء بروتوكولات العلاج لتعريف الفضاء الحر والبعد الرأسي
- توضيح ما هي المواد الأكثر ملاءمة لكل حالة سريرية
- تحديد التطورات الرئيسية في تقويم الأسنان
- توضيح أي التقنيات من شأنها أن تكون أكثر ملاءمة لكل حالة سريرية
- تحديد المعايير الرئيسية للحصول على صورة أسنان عالية الجودة
- تزويد طبيب الأسنان بالمعرفة اللازمة للاختيار المناسب لمواد الالتقاط والإضاءة
- وضع بروتوكولات لكل حالة سريرية
- توضيح أهمية التصوير السريري كأداة تواصل
- تصنيف العيوب المختلفة التي يمكن أن نجدها عند مواجهة إعادة التأهيل على الزرعات
- توفير الأدوات اللازمة لاختيار المواد والتقنيات لإجراءات التجديد المختلفة
- وضع البروتوكولات الجراحية والتحميل التعويضي لكل حالة سريرية
- صنع ذاكرة تشريحية للبنية العضلية الهيكلية الرئيسية المعنية في تجميل محيط الفم
- تحديد حدود كل واحدة من التقنيات للحصول على النتائج المرجوة بشكل مناسب
- توحيد المعرفة التشريحية الهيكلية والإشعاعية، بالإضافة إلى الاعتبارات العملية التي يجب على الطالب تطبيقها في التشخيص والتنبؤ والتخطيط العلاجي لمريض تقويم الأسنان
- تدريب الطالب في مجال التصوير التشخيصي للتشريح البشري وخاصة في مجال طب الأسنان. للقيام بذلك، يجب أن تكون على دراية بمختلف تقنيات التصوير الموجودة، مع مؤشراتنا وقبورها
- سيتعرف الطالب على الأشعة الفموية، من داخل وخارج الفم، مع التركيز بشكل خاص على التصوير الإشعاعي الجانبي والجبهوي الدماغية. سيتلقى أيضاً تدريباً على تقنيات أخرى مثل الأشعة البسيطة، الموجات فوق الصوتية، الأشعة المقطعية، التصوير المقطعي المحوسب والتصوير بالرنين المغناطيسي لجسم الإنسان وخاصة منطقة العنق والوجه
- تدريب الطلاب على الحصول على تدريب كافٍ لتمكينهم من تشخيص حالات سوء الإطباق ووصفها وتصنيفها ونقلها والتخطيط لعلاجها، والقدرة على التمييز بين مشاكل الهيكل العظمي ومشاكل الأسنان
- الحصول على تدريب كافٍ لتشخيص وتصنيف وعلاج سوء إطباق الأسنان الناجم عن تناقض العظام والأسنان
- معرفة كيفية التعرف على متلازمات سوء الإطباق المختلفة والتشوهات القحفية الوجهية
- أن تكون قادراً على تحديد التغييرات التي تتطلب العلاج، بالإضافة إلى العمر المثالي لعلاج كل نوع من أنواع التغيير: تحديد الأهداف العلاجية المحددة لكل علاج
- تحديد الخصائص الفردية للمريض من الناحيتين الجسدية والعقلية والاجتماعية



- ♦ إجراء السجل الطبي وفحص المريض وأخذ السجل
- ♦ التعرف على متلازمات سوء الإطباق المختلفة والتشوهات القحفية والوجهية والتعرف عليها وتحديدها، بالإضافة إلى التغيرات الوظيفية في الجهاز القموي الفكي المصاحب للتغيرات المورفولوجية
- ♦ معرفة كيفية إجراء السجل السريري والفحص المعتاد، وكذلك طلب وتفسير الفحوصات التكميلية المستخدمة في التشخيص الشامل للمريض
- ♦ فهم مؤشرات وموانع وحدود تقويم الأسنان، تقويم الوجه و الأسنان وجراحة الفك
- ♦ القدرة على التنبؤ بفاعلية وكفاءة العلاجات المختلفة وثبات التقويم
- ♦ التعرف ومعرفة كيفية تطبيق بروتوكولات الاحتفاظ بالتشوهات المختلفة، وكذلك المبادئ والآليات التي ينطوي عليها الارتداد الفسيولوجي وانتكاس سوء الإطباق
- ♦ القدرة على تحديد ومنع أو علاج عوامل الخطر للانتكاسات الموجودة في كل مريض
- ♦ مراجعة المبادئ العلاجية الأساسية للتخصصات الأخرى للطب وطب الأسنان
- ♦ تحديد الإضطرابات أو الأمراض أو الخصائص الخاصة التي يجب معالجتها بالتعاون مع متخصصين آخرين في العلوم الصحية
- ♦ التعرف على مهارات أخصائي تقويم الأسنان ضمن فريق متعدد التخصصات لعلاج المرضى الخاصين الذين يعانون من تشوه في الأسنان وعظام الوجه وسوء الإطباق
- ♦ تطوير المهارات المرتبطة بالبحث عن التوثيق وتنظيمه، وكذلك عرض أعمالها وإيصالها بالشكل المناسب للمجتمع العلمي
- ♦ تحديث منهجيات البحث التي تسمح بتنفيذ تقويم الأسنان وجراحة عظام الوجه والأسنان المستند إلى الأدلة
- ♦ معرفة وفهم الأجزاء المختلفة لإعداد مقال علمي
- ♦ التعرف ومعرفة كيفية التعامل مع قواعد البيانات المختلفة في العلوم الصحية
- ♦ تطوير استراتيجيات البحث عن المعلومات وتنظيمها
- ♦ مراجعة أحدث التطورات في العلاجات المتقدمة في تقويم الأسنان التقليدي والعلاجات متعددة التخصصات
- ♦ القيام بتحديث آخر المستجدات في مجال تقويم الأسنان الجمالي و / أو غير المرئي





# الكفاءات

بمجرد دراسة جميع المحتويات وتحقيق أهداف درجة الماجستير المتقدم في طب الأسنان التجميلي، سيكون للمحترف كفاءة وأداء متفوقان في هذا المجال. منهج متكامل للغاية، في تخصص عالي المستوى، يحدث فرقاً.



يتطلب الوصول إلى التميز في أي مهنة جهداً ومثابرة. ولكن قبل كل شيء، دعم المتخصصين، الذين يمنحونك الدفعة التي تحتاجها، بالوسائل والدعم اللازمين. في TECH نضع في خدمتك كل ما تحتاجه"



## لكفاءات العامة



- ♦ إدارة المواد والأدوات المختلفة لتنفيذ التقنيات الأكثر استخداماً
- ♦ امتلاك قدرة نقدية تستند إلى الأدلة العلمية لتمييز كل حالة سريرية والتي من شأنها أن تكون الإجراء الأكثر ملاءمة
- ♦ تطبيق كل واحدة من التقنيات الموصوفة
- ♦ تزويد الطالب بأدوات التعلم التي تسمح له بوضع بروتوكول لكل علاج
- ♦ تقييم مهاراته لاتخاذ القرار الصحيح
- ♦ تطبيق هذه التقنيات والمعرفة في سياق عمل متعدد التخصصات
- ♦ امتلاك وفهم المعرفة في مجال الدراسة الذي يركز على أساس التعليم الثانوي العام، وعادة ما يتم العثور عليها على مستوى، على الرغم من أنه مدعوم بالكتب المدرسية المتقدمة، إلا أنه يتضمن أيضاً بعض الجوانب التي تنطوي على المعرفة التي تنحدر من طبيعة مجالها الدراسي
- ♦ تطبيق معرفتهم على وظيفتهم أو مهنتهم وامتلاك المهارات التي يتم إظهارها عادةً من خلال تطوير الحجج والدفاع عنها وحل المشكلات في مجال دراستهم
- ♦ جمع وتفسير البيانات ذات الصلة (عادة ضمن مجال دراستهم) لإصدار أحكام تشمل التفكير فيما يتعلق بالقضايا ذات الطبيعة الاجتماعية أو العلمية أو الأخلاقية
- ♦ نقل المعلومات والأفكار والمشكلات والحلول إلى كل من الجماهير المتخصصة وغير المتخصصة
- ♦ تطوير مهارات التعلم اللازمة لإجراء مزيد من الدراسات بدرجة عالية من الاستقلالية

اغتنم الفرصة واتخذ الخطوة لمتابعة آخر التطورات في إدارة أورام الجهاز البولي”





- ♦ فهم أهمية العامل النفسي الاجتماعي في إدراك الذاتية الجمالية
- ♦ تحديد احتياجات المريض بناءً على معايير معينة ونقلها إلى المريض بطريقة يمكن أن يفهمها من خلال عملية تواصل فعالة وقابلة للتكرار
- ♦ تقييم لون الأسنان والقدرة على إحالته إلى فني المختبر
- ♦ فهم أهمية ركيزة الأسنان لاتخاذ القرار
- ♦ تعرف على المواد المختلفة للاستخدام الترميمي بناءً على المفاهيم الحديثة لعلم الكاربولوجيا
- ♦ فهم جميع الأنظمة المساعدة للتشكيل التشريحي للترميمات
- ♦ إتقان تقنيات العزل المطلق لتنفيذ جميع الإجراءات اللاصقة
- ♦ فهم خصوصية الأسنان المعالجة عصبياً ومعرفة الطرق المختلفة المباشرة وغير المباشرة لإعادة الترميم
- ♦ معرفة حقيقة المواد اللاصقة الحديثة، وبالتالي التمكن من تمييز التقنية الأنسب لكل حالة سريرية ولكل نوع من الركيزة أو المادة
- ♦ التفريق بين المواد والتقنيات المختلفة المستخدمة في إجراءات تبييض الأسنان
- ♦ دمج إجراءات التبييض في سياق طب الأسنان متعدد التخصصات
- ♦ القدرة على وضع بروتوكول لتقنيات التبييض المختلفة لكل حالة سريرية
- ♦ تزويد الطالب بمعرفة عميقة بتشريح الأسنان وفهم آثاره العملية
- ♦ تدريب الطالب على القشور لجميع الأسنان، وفهم آثاره العملية كأداة تشخيصية، تواصلية وإجرائية
- ♦ تدريب طبيب الأسنان على تكامل إجراءات المصغر كأداة تواصل مع المريض ومع فني المختبر
- ♦ التعرف على هياكل دَوَاعِم السنِّ المعنية في العلاجات اللاصقة
- ♦ وضع بروتوكولات لتوحيد الحالات المتعلقة بالسبب المرضي لعدم الانسجام اللثوي
- ♦ تزويد طبيب الأسنان بالقدرة النقدية لاختيار التقنية الأنسب لكل حالة من حالات عدم الانسجام اللثوي
- ♦ تمكين طبيب الأسنان من إجراء تقنيات التطويل التاجي السريري المختلفة
- ♦ التعرف على سمات، خصائص، مزايا وعيوب الأنواع المختلفة من المركبات للترميم المباشرة
- ♦ شرح التقنيات الأكثر استخداماً لإعادة تأهيل الجزء الأمامي من خلال التقنيات المباشرة
- ♦ تقديم حالات سريرية مختلفة تتناول المواقف التي يمكن أن نجدها في عمليات الترميم من النوع الثالث، الرابع والخامس، بالإضافة إلى تصميمات الابتسامة
- ♦ وضع لطبيب الأسنان إرشادات التشطيب والتلميع بالتقنيات المختلفة وأهميتها في النتيجة النهائية وفي صيانة الترميمات
- ♦ إجراء تصنيف حديث وعملي للاختيار المناسب لمادة السيراميك الترميمية بناءً على معرفة عميقة بالخصائص والسمات
- ♦ وضع بروتوكولات عمل لتصغير الأسنان وفقاً لمبادئ الحد الأدنى من التدخل
- ♦ شرح الخطوات التي يجب اتباعها لإعادة التأهيل باستخدام الواجهاث المرققة والتيجان المكسوة بالكام
- ♦ إجراء وصف مفصل للتقنيات المناسبة لأخذ الانطباعات يدوياً وراقياً
- ♦ إنشاء بروتوكولات تدعيم محدثة حسب كل حالة سريرية
- ♦ الإشارة إلى تطور تقنيات البدلات الاصطناعية الثابتة اليوم، من النحت العمودي إلى تدفقات العمل الراقية البحتة
- ♦ تخطيط وتنفيذ بروتوكولات إعادة التأهيل اللاصق بالحد الأدنى من التدخل
- ♦ تحديد أنسب المواد لكل حالة سريرية في بروتوكولات عمل استعادة البعد الرأسي
- ♦ توضيح تطور أنظمة تقويم الأسنان الحديثة وكيف تفضل ديناميكياتها الجديدة التخصصات الأخرى
- ♦ وضع حدود حركات البثق والإيلاج، وكذلك فهم إدارتها في سياق متعدد التخصصات
- ♦ تحديد بروتوكولات العمل الفوتوغرافي المختلفة ومعرفة المواد المستخدمة لذلك
- ♦ فهم التصوير الراقامي كأداة تواصل مع المريض وأداة نشر أساسية في مفهوم طب الأسنان الحديث
- ♦ التعرف على التقنيات المختلفة لتجديد الأنسجة الرخوة والصلبة في إعادة التأهيل باستخدام الغرسات
- ♦ وضع بروتوكولات العمل على أساس أوقات الجراحة المختلفة وتحميل الأسنان الاصطناعية لإعادة التأهيل
- ♦ التفريق بين الأنواع المختلفة للأسنان الاصطناعية على الغرسات ومتى يكون المؤقت ضرورياً





- ◆ التعرف على الهياكل التشريحية المختلفة المعنية في مفهوم الجباليات حول الفم
- ◆ تطبيق أسلوب الحشو الأنسب لكل حالة سريرية
- ◆ التعرف على الهياكل التشريحية القحفية الوجهية كقاعدة معرفية لتأسيس علاقات ديناميكية مع وظائف جهاز الفم واندسداد الأسنان
- ◆ معرفة وفهم تفسير الاختبارات التكميلية من خلال التصوير وتطبيقها في التشخيص التفريقي لسوء الإطباق وتشوهات الأسنان
- ◆ التعرف على المبادئ البيولوجية التي تحدد الفيزيولوجيا المرضية لعمليات تثبيت العظام وارتشافها وحركة الأسنان. تعلم كيفية توقع وتفسير استجابة الأنسجة الرخوة والصلبة ضد تطبيق القوى العلاجية
- ◆ معرفة مبادئ وآليات النمو القحفي الوجهي وبناتق الأسنان، بالإضافة إلى تطور الوظائف المختلفة للجهاز الفموي ومنطقة الفم والوجه
- ◆ تحديد العوامل المسببة الوراثية والبيئية والبيئية مختلف حالات سوء الإطباق والتشوهات السنية، ومعرفة وبناتقتها، والقدرة على التنبؤ بتطورها وفقاً للأدلة العلمية الحالية
- ◆ التعرف على الأصل التاريخي وتطور أجهزة تقويم الأسنان وتقويم العظام، بالإضافة إلى الأدلة العلمية الحالية التي تدعم استخدامها السريري
- ◆ معرفة وفهم والقدرة على تطبيق مبادئ وآليات عمل الأجهزة، بالإضافة إلى مؤشرات وموانع الاستعمال اعتماداً على نوع سوء الإطباق و / أو الخصائص الفردية للمريض
- ◆ معرفة ومعرفة كيفية تنفيذ الإجراءات السريية والمخبرية للتصميم والتصنيع والتنسيب والمراقبة السريية للتقويم والأجهزة المستخدمة في تقويم الأسنان وجراحة عظام الوجه والأسنان
- ◆ التعرف على متلازمات سوء الإطباق المختلفة والتشوهات القحفية والوجهية والتعرف عليها وتحديدها، بالإضافة إلى التغيرات الوظيفية في الجهاز الفموي الفكي المصاحب للتغيرات المورفولوجية
- ◆ معرفة كيفية إجراء السجل السريي والفحص المعتاد، وكذلك طلب وتفسير الفحوصات التكميلية المستخدمة في التشخيص الشامل للمريض
- ◆ أن تكون قادراً على تحديد التغييرات التي تتطلب العلاج، بالإضافة إلى العمر المثالي لعلاج كل نوع من أنواع التغيير: تحديد الأهداف العلاجية المحددة لكل علاج
- ◆ تنفيذ خطة علاج منطقية تدمج جميع الأهداف العلاجية، بالإضافة إلى تصميم و / أو وصف الآليات المناسبة والتسلسل العلاجي بناءً على نوع التشوه والخصائص الفردية للمريض
- ◆ معرفة وفهم مؤشرات وموانع وحدود تقويم الأسنان، تقويم الوجه و الأسنان وجراحة الفك
- ◆ التنبؤ بفاعلية وكفاءة العلاجات المختلفة وثبات التقويم
- ◆ التعرف ومعرفة كيفية تطبيق بروتوكولات الاحتفاظ بالتشوهات المختلفة، وكذلك المبادئ والآليات التي ينطوي عليها الارتداد الفسيولوجي وانتكاس سوء الإطباق
- ◆ تحديد ومنع أو علاج عوامل الخطر للانتكاسات الموجودة في كل مريض (الاستعداد و / أو التحفيز)
- ◆ معرفة و فهم المبادئ العلاجية الأساسية للتخصصات الأخرى للطب وطب الأسنان



- ♦ تحديد الإضطرابات أو الأمراض أو الخصائص الخاصة التي يجب معالجتها بالتعاون مع متخصصين آخرين في العلوم الصحية
- ♦ التعرف على مهارات أخصائي تقويم الأسنان ضمن فريق متعدد التخصصات لعلاج المرضى الخاصين الذين يعانون من تشوه في الأسنان وعظام الوجه وسوء الإطباق
- ♦ تنفيذ جميع الإجراءات السريرية لتشخيص سوء الإطباق وتشوهات عظام الوجه والأسنان والسجل السريري، والفحص، والجس، وتسمع المفصل الصدغي الفكي، والتلاعب الوظيفي، وما إلى ذلك
- ♦ تحديد الخصائص الفردية للمريض، الجسدية والعقلية و / أو الاجتماعية، والتي قد تحدد خطة العلاج و / أو فرصتها
- ♦ التخطيط لخطة علاج مناسبة وتسلسل علاجي منطقي للمرضى الحقيقيين، بالإضافة إلى اكتساب القدرة على تقديم نتائج عملهم والدفاع عنها في جلسة سريرية
- ♦ تطبيق بروتوكولات العلاج والمتابعة السريرية في المرضى الحقيقيين، وكذلك اكتساب القدرة على جمع البيانات السريرية بشكل منهجي من كل مريض
- ♦ التعرف ومعرفة كيفية تحديد الآثار الضارة و / أو المضاعفات السريرية لعلاجات تقويم الأسنان وجراحة عظام الوجه والأسنان، بالإضافة إلى البروتوكولات السريرية لحل هذه المشكلات وعلاجها
- ♦ تحديد حالات فشل تعاون المريض وأسبابها المحتملة
- ♦ التعرف ومعرفة كيفية علاج حالات الطوارئ الطبية المميزة لعلاجات تقويم الأسنان
- ♦ التعرف ومعرفة ما هي وظائف أخصائي تقويم الأسنان ضمن فريق متعدد التخصصات
- ♦ التعرف على الاتجاهات العلاجية المختلفة و / أو البروتوكولات العلاجية المختلفة الممكنة عند التخطيط لعلاج تشوه معين
- ♦ اكتساب مهارات التواصل المناسبة بين المهنيين
- ♦ تطوير المهارات المرتبطة بالبحث عن التوثيق وتنظيمه، وكذلك عرض أعمالها وإيصالها بالشكل المناسب للمجتمع العلمي
- ♦ معرفة منهجيات البحث التي تسمح بتنفيذ تقويم الأسنان وجراحة عظام الوجه والأسنان المستند إلى الأدلة
- ♦ معرفة وفهم الأجزاء المختلفة لإعداد مقال علمي
- ♦ التعرف ومعرفة كيفية التعامل مع قواعد البيانات المختلفة في العلوم الصحية
- ♦ تطوير استراتيجيات البحث عن المعلومات وتنظيمها
- ♦ دمج البحث العلمي والممارسة القائمة على الأدلة كجزء من الثقافة المهنية
- ♦ تطوير استراتيجيات الاتصال والعرض المناسب لعمليهم على المجتمع العلمي
- ♦ تنمية سلوك التعلم والتحسين من خلال البحث المستمر عن المعلومات والتحسين المهني
- ♦ تنمية سلوك التعلم المستقل الذي يسمح بالحفاظ على أساسيات المعرفة والمهارات والقدرات والكفاءات المهنية بشكل محدث



# هيكل الإدارة وأعضاء هيئة تدريس الدورة التدريبية

في إطار مفهوم الجودة الشاملة لجامعتنا، نحن فخورون بأن نضع تحت تصرفكم طاقمنا التدريسي على أعلى مستوى، تم اختيارهم لخبرتهم المثبتة في المجال التعليمي. محترفون من مجالات ومهارات مختلفة يشكلون طاقمنا كاملاً متعدد التخصصات. فرصة فريدة للتعلم من الأفضل.



سيوفر لك مدرسوننا خبراتهم وقدراتهم التعليمية ليقدّموا لك عملية  
تخصص محفزة وخلاقة”



د. Ilzarbe Ripoll, Luis María

- ♦ ممارسة خاصة في طب الأسنان التجميلي حصرياً في إيثاري غارسا - عيادة طب الأسنان، فالنسا، إسبانيا
- ♦ إجازة في طب الأسنان من جامعة فالنسيا
- ♦ درجة الماجستير في التدريب على البحث الجامعي من جامعة فالنسيا الكاثوليكية
- ♦ ماجستير في التركيبات السنية والانسداد في المدرسة الأوروبية لإعادة تأهيل الفم وزراعة الأسنان والمواد الحيوية
- ♦ ماجستير في أمراض اللثة الشاملة مع دكتور كافيس في سي جي فورميشين
- ♦ ماجستير في إعادة تأهيل الفم وزراعة الأسنان في المدرسة الأوروبية لإعادة تأهيل الفم وزراعة الأسنان والمواد الحيوية
- ♦ دي يو آي في جراحة الوجه والفكين وزراعة الأسنان من قبل جامعة بول ساباتيير من تولوز، فرنسا
- ♦ خبير في الأسنان الصناعية المصنوعة بالكامل من السيراميك من جامعة كومبلوتنسي مدريد، إسبانيا
- ♦ دورات في التجميل مع الأساتذة فرناندو أوتران، نيوتن فاهل، رونالدو هيراتا، باولو كانو، فيسينتي بيريس، دان لازار وأوغست بروغيرا
- ♦ أستاذ في قسم طب الأسنان في جامعة فالنسيا الكاثوليكية في مواد طب الأسنان الشامل للكبار، الأشعة ومواد طب الأسنان





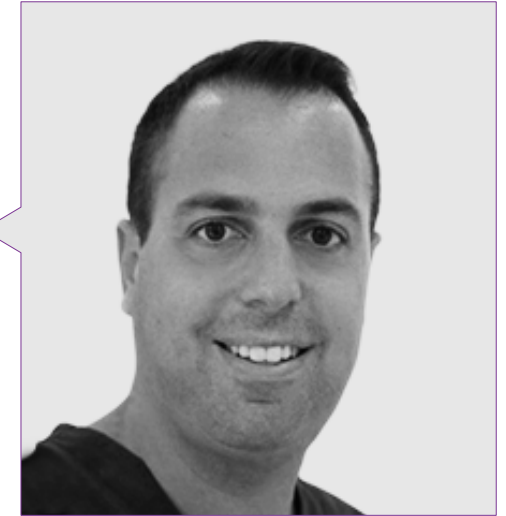
د. Martínez Font, Juan

- ♦ دكتور في طب الأسنان من جامعة CEU كاردينال هيريرا (دكتوراه)
- ♦ أستاذ حاصل على درجة الماجستير في تقويم الأسنان وجراحة عظام الوجه والأسنان (جامعة CEU كاردينال هيريرا)
- ♦ أستاذ في شهادة خاصة لتخصص تقويم الأسنان (جامعة CEU كاردينال هيريرا)
- ♦ أستاذ مساعد في تقويم الأسنان الثاني والثالث والرابع في قسم طب الأسنان بجامعة CEU كاردينال هيريرا
- ♦ حاصلة على درجة الماجستير في تقويم الأسنان وجراحة عظام الوجه والأسنان جامعة كاردينال هيريرا
- ♦ درجة خبير شهادة خاصة في تقويم الأسنان وجراحة عظام الوجه والأسنان من جامعة كاردينال هيريرا
- ♦ دكتور في طب الأسنان من جامعة CEU كاردينال هيريرا
- ♦ عضو منتسب في الجمعية الإسبانية لتقويم الأسنان (SEDO)
- ♦ شهادة الإنفزالين



د. Ferris Jordá, Jesús

- ♦ أستاذ متعاون لدرجة الماجستير في تقويم الأسنان وجراحة عظام الوجه والأسنان جامعة كاردينال هيريرا
- ♦ دكتور في طب الأسنان من جامعة كاردينال هيريرا- CEU
- ♦ درجة خبير شهادة خاصة في تقويم الأسنان من جامعة كاردينال هيريرا- CEU
- ♦ دراسات عليا في تقويم الأسنان، مؤسسة تشارلز إتش تويد الدولية لأبحاث تقويم الأسنان، توكسون، أريزونا، الولايات المتحدة الأمريكية
- ♦ درجة الماجستير في تقويم الأسنان وجراحة الأسنان من جامعة كاردينال هيريرا
- ♦ شهادة تقويم الأسنان اللسانية، نظام التخفي 3M
- ♦ ماجستير تقويم الأسنان غير المرئي، نظام الإنفزالين
- ♦ دراسات عليا في إعادة التأهيل العصبي وألم الفم والوجه عضو الجمعية الإسبانية لتقويم الأسنان
- ♦ عضو في الجمعية الإسبانية لأخصائي تقويم الأسنان (AESOR)
- ♦ عضو في الجمعية الإسبانية لتقويم الأسنان (SEDA)





## الأساتذة

### أ. Alfonso Chulvi, Purificación

- ♦ أستاذة في شهادة خاصة لتخصص تقويم الأسنان الجامعة الكاثوليكية في فالنسيا
- ♦ أستاذ مشارك في تقويم الأسنان الأول والثاني في قسم طب تقويم الأسنان بالانجليزية في الجامعة الكاثوليكية في فالنسيا
- ♦ دراسات عليا في تقويم الأسنان. مركز دراسة تقويم الأسنان، جنائوس، مدريد

### د. Arias de Luxán, Santiago

- ♦ بكالوريوس الطب والجراحة من جامعة نافارا
- ♦ تخصص في طب الأسنان من جامعة كومبلوتنسي في مدريد
- ♦ تخصص دراسات عليا في تقويم الأسنان بجامعة فالنسيا

### د. Bolás Colvée, Belén

- ♦ دكتورة في طب تقويم الأسنان من جامعة فالنسيا
- ♦ أستاذ مساعد في تقويم الأسنان بالجامعة الأوروبية
- ♦ درجة الماجستير الجامعي في تقويم الأسنان وجراحة عظام الوجه والأسنان. UCH CEU

### د. Cañada Luna, Isabel

- ♦ أستاذة لدرجة الماجستير الجامعي في تقويم الأسنان وجراحة عظام الوجه والأسنان (جامعة كاردينال هيريرا)
- ♦ درجة الماجستير في تقويم الأسنان وجراحة الأسنان من جامعة كاردينال هيريرا
- ♦ درجة خبير شهادة خاصة في تقويم الأسنان وجراحة عظام الوجه والأسنان من جامعة كاردينال هيريرا

### د. Castañer Peiro, Amparo

- ♦ دكتور في الطب والجراحة من جامعة CEU كاردينال هيريرا
- ♦ بكالوريوس الطب والجراحة من جامعة فالنسيا
- ♦ تخصص في طب الأسنان من جامعة فالنسيا

### د. Ferrer Serrador, Clara María

- ♦ أستاذة درجة الماجستير الجامعي في تقويم الأسنان الشامل في الجامعة الكاثوليكية في فالنسيا
- ♦ أستاذة درجة الماجستير شهادة خاصة في تقويم الأسنان الشامل في الجامعة الكاثوليكية في فالنسيا
- ♦ أستاذ تقويم الأسنان الأول والثاني في تخصص طب تقويم الأسنان في الجامعة الكاثوليكية في فالنسيا

### د. Galán López, Lidia

- ♦ دكتورة في طب تقويم الأسنان من الجامعة الكاثوليكية في فالنسيا (دكتوراه)
- ♦ أستاذ جامعي لدرجة الماجستير في تقويم الأسنان الشامل والماجستير شهادة خاصة في تقويم الأسنان الشامل
- ♦ أستاذ تقويم الأسنان الأول والثاني في قسم طب تقويم الأسنان في الجامعة الكاثوليكية في فالنسيا

### د. Guinot Barona, Clara

- ♦ إجازة في طب تقويم الأسنان من جامعة فالنسيا
- ♦ دكتوراه في طب الأسنان من UCH-CEU
- ♦ درجة خبيرة شهادة خاصة في تقويم الأسنان من جامعة كاردينال هيريرا

### د. Iñaki Orozco, Aparicio

- ♦ إجازة في طب الأسنان من جامعة فالنسيا
- ♦ ماجستير في تقويم الأسنان وجراحة عظام الوجه والأسنان من جامعة فالنسيا
- ♦ أستاذ حاصل على درجة الماجستير في تقويم الأسنان وجراحة عظام الوجه والأسنان وشهادة خاصة في تقويم الأسنان من UCH CEU

### د. Laparra Hernández, Raquel

- ♦ دكتورة في طب تقويم الأسنان من جامعة فالنسيا
- ♦ أستاذ مساعد في تقويم الأسنان بجامعة UCH-CEU
- ♦ أستاذة درجة الماجستير في تقويم الأسنان وجراحة عظام الوجه والأسنان جامعة كاردينال هيريرا

د. Sánchez García, María José

- ♦ دكتورة في طب تقويم الأسنان من جامعة مورسيا
- ♦ إجازة في طب تقويم الأسنان من جامعة مورسيا
- ♦ درجة خبير شهادة خاصة في أمراض اللثة من جامعة مورسيا

أ. Torrella Girbes, Mar

- ♦ التفاني الحصري لممارسة تخصص تقويم الأسنان و جراحة عظام الوجه والأسنان
- ♦ أستاذ دكتور مسئول عن مادة تقويم الأسنان الثاني في UCH-CEU
- ♦ أستاذ متعاون في قسم طب تقويم الأسنان في مادة تقويم الأسنان الأول في UCH-CEU
- ♦ أستاذ ماجستير شهادة خاصة في تخصص تقويم الأسنان من UCH-CEU
- ♦ أستاذة درجة الماجستير الجامعي في تقويم الأسنان وجراحة عظام الوجه والأسنان جامعة كاردينال هيريرا
- ♦ إجازة في طب تقويم الأسنان من جامعة فالنسيا

د. Valero Remohi, Paloma

- ♦ أستاذة لدرجة الماجستير الجامعي في تقويم الأسنان وجراحة عظام الوجه والأسنان (جامعة كاردينال هيريرا)
- ♦ أستاذة في شهادة خاصة لتخصص تقويم الأسنان (جامعة كاردينال هيريرا)
- ♦ أستاذ مساعد مسؤول مواد تقويم الأسنان الأول و الثاني في قسم طب الأسنان بجامعة كاردينال هيريرا

د. Molina Villar, Sara

- ♦ دكتور في طب الأسنان من جامعة CEU كاردينال هيريرا (دكتوراه)
- ♦ حاصل على درجة الماجستير الرسمي الجامعي في تقويم الأسنان وجراحة عظام الوجه والأسنان جامعة كاردينال هيريرا
- ♦ درجة خبير شهادة خاصة في تقويم الأسنان جراحة تقويم الأسنان والفكين من جامعة كاردينال هيريرا

أ. Perez-Barquero, Jorge Alonso

- ♦ إجازة في طب الأسنان من جامعة فالنسيا
- ♦ أستاذ مشارك بجامعة فالنسيا
- ♦ أستاذ متعاون لماجستير الفك الاصطناعي بجامعة فالنسيا

د. Primo Trullenque, Anna

- ♦ حاصل على درجة الماجستير في تقويم الأسنان وجراحة عظام الوجه والأسنان جامعة CEU كاردينال هيريرا)
- ♦ درجة خبير شهادة خاصة في تقويم الأسنان وجراحة عظام الوجه والأسنان من جامعة CEU كاردينال هيريرا)
- ♦ درجة الماجستير في طب الأسنان التجميلي والاصق (جامعة فالنسيا)

د. Sanz-Orrio Soler, Icíar

- ♦ أستاذ مشارك في الخط الإنجليزي لشهادة طب تقويم الأسنان في الجامعة الكاثوليكية في فالنسيا
- ♦ أستاذة في شهادة خاصة لتخصص تقويم الأسنان (جامعة كاردينال هيريرا)
- ♦ حاصلة على درجة الماجستير في تقويم الأسنان وجراحة عظام الوجه والأسنان جامعة كاردينال هيريرا

د. Sánchez Albero, Ana

- ♦ دكتورة في طب الأسنان من جامعة CEU كاردينال هيريرا
- ♦ أستاذة لدرجة الماجستير الجامعي في تقويم الأسنان وجراحة عظام الوجه والأسنان (جامعة كاردينال هيريرا)
- ♦ أستاذة في شهادة خاصة لتخصص تقويم الأسنان (جامعة كاردينال هيريرا)

# الهيكل والمحتوى

تم تطوير محتويات هذا التخصص من قبل مدرسين مختلفين لغرض واضح: ضمان حصول طلابنا على كل واحدة من المهارات اللازمة ليصبحوا خبراء حقيقيين في هذا المجال. سيسمح لك محتوى هذه الدورة بتعلم جميع جوانب التخصصات المختلفة المشاركة في هذا المجال. برنامج كامل للغاية ومنظم جيداً يأخذك إلى أعلى معايير الجودة والنجاح.





تم تصميم برنامج الدراسة لدينا مع وضع فعالية التدريس في الاعتبار  
بحيث تتعلم بشكل أسرع وأكثر كفاءة وبشكل دائم





## الوحدة 1. طب الأسنان التجميلي

- 1.1 تعريف طب الأسنان التجميلي. أدوات علاجية بمفهوم متعدد التخصصات
  - 1.1.1 معدات وأدوات التخصص
  - 2.1.1 بروتوكولات العمل متعدد التخصصات
  - 3.1.1 التوحيد القياسي للمرضى
- 2.1 التأثير النفسي الاجتماعي، احتياجات المريض. إحصاءات الطلب العلاجي
  - 1.2.1 تحليل الطلب
  - 2.2.1 العلاجات والآفاق
  - 3.2.1 مفهوم التوغل الطفيف الجراحي

## الوحدة 2. التشخيص الجمالي

- 1.2 التحليل الجمالي. مبادئ المحاكاة الحيوية
  - 1.1.2 تحليل الوجه
  - 2.1.2 تحليل الإبتسامة
- 2.2 نظرية اللون. أدوات التشخيص
  - 1.2.2 طبيعة اللون
  - 2.2.2 معايير اللون
  - 3.2.2 تقنية تقدير (ذاتية) مع دليل تناظري
  - 4.2.2 عوامل أخرى تؤثر على الإدراك
  - 5.2.2 العملية السريرية لأخذ اللون
  - 6.2.2 الطرق الموضوعية للتقدير اللوني (أدلة الرقائمية)
- 3.2 التطبيق العملي للون
  - 1.3.2 التطبيق العملي للون والدليل اللوني للأسنان
  - 2.3.2 البروتوكول السريري لأخذ اللون بنجاح
  - 3.3.2 بقع الأسنان
  - 4.3.2 اللون كعامل تكييف في اتخاذ القرار باستخدام الراتنجيات المركبة
  - 5.3.2 اللون كعامل تكييف في اتخاذ القرار مع خزف الأسنان
- 4.2 التواصل مع المريض
  - 1.4.2 أدوات التشخيص الحالية. برامج الاتصال
  - 2.4.2 نموذج مصغر للتطبيق المباشر مقابل نموذج بالحجم الطبيعي الرقائمي



الوحدة 3. سِنِّيَّة تَحْفَظِيَّة / كاريولوجي / أسنان معالجة ليياً

- 1.3 مقدمة في علم الكاريولوجي الحديث
  - 1.1.3 التصنيف ومسببات المرض
  - 2.1.3 أدوات التشخيص والكشف المبكر
- 2.3 طبيعة المواد للترميم المباشر
  - 1.2.3 مقدمة: مركبات الأسنان كمواد للترميم المباشر
  - 2.2.3 تاريخ وخلفية تركيبات الأسنان
  - 3.2.3 التطور والتصنيفات
  - 4.2.3 أنواع أخرى من تركيبات الأسنان
  - 5.2.3 خصائص مركبات الأسنان
  - 6.2.3 مركبات نوع البناء الأساسي البناء الأساسي
- 3.3 طرق مساعدة للترميم المباشر
  - 1.3.3 مفاهيم الميكانيكا الحيوية
  - 2.3.3 تصنيف النُصب
  - 3.3.3 تطور مفاهيم الاستبقاء والمقاومة
  - 4.3.3 من الترميم
  - 5.3.3 الاستخدام السريري لُنُصب الألياف
  - 6.3.3 الجوانب التي يجب مراعاتها
  - 7.3.3 تحضير المساحة للنُصب
- 4.3 العزل المطلق كمعيار في المرهم
  - 1.4.3 السد
  - 2.4.3 الآلات والاكسسوارات
- 5.3 حساسية الأسنان وتآكل الأسنان. حقائق
  - 1.5.3 حساسية الأسنان (فرط حساسية الأسنان)
  - 2.5.3 المسبب المرضي
  - 3.5.3 الآليات الفسيولوجية والمرضية للاستجابة اللبية
  - 4.5.3 العلاج وتوعية المريض
  - 5.5.3 علم الأمراض التآكلية. المسبب المرضي. العلاج



#### الوحدة 5، التبييض

- 1.5 تبييض الأسنان
  - 1.1.5 المسببات المرضية المختلفة في تغيرات لون الأسنان
  - 2.1.5 تقنيات ومواد تبييض الأسنان، البروتوكولات العلاجية
- 2.5 تبييض الأسنان الحيوي
  - 1.2.5 تقنيات في العيادة
  - 2.2.5 تقنيات منزلية
- 3.5 تبييض الأسنان غير الحيوي
  - 1.3.5 تقنيات غير حيوية في العيادة والمنزل
  - 2.3.5 تدابير أخرى يجب مراعاتها في تقنيات التبييض غير الحيوية
- 4.5 بروتوكولات علاجية متعددة التخصصات وآفاق المستقبل
  - 1.4.5 تبييض الأسنان كدعم علاجي
  - 2.4.5 آفاق علاجية جديدة

#### الوحدة 6، التشميع

- 1.6 تقنيات التشميع، المواد والأدوات
  - 1.1.6 الشمع
    - 1.1.1.6 خصائص الشمع
    - 2.1.1.6 أنواع التشميع
    - 3.1.1.6 خصائص الشمع
  - 2.1.6 تقنيات وأجهزة تشكيل أمهات الشمع
    - 1.2.1.6 المصطلحات
    - 2.2.1.6 معايير
    - 3.2.1.6 مسار الأسنان
  - 3.1.6 المبادئ اللازمة لهذه التقنية

- 6.3 إعادة بناء الأسنان المعالجة لبياً
  - 1.6.3 الخصائص البيولوجية للأسنان الميئة
  - 2.6.3 أنظمة الاحتفاظ داخل القناة
  - 3.6.3 معايير الجدوى
- 7.3 إعادة تأهيل الأسنان المعالجة لبياً
  - 1.7.3 إعادة تأهيل الأسنان الأمامية المعالجة لبياً
  - 2.7.3 إعادة تأهيل الأسنان الخلفية المعالجة لبياً
- 8.3 وحدات البلمرة
  - 1.8.3 تأثير المصايح، القياس الموضوعي
  - 2.8.3 الآفاق الترميمية والتعويضات السنية

#### الوحدة 4، أساسيات اللصق

- 1.4 طب الأسنان اللاصق، الخلفية والآفاق
  - 1.1.4 تصنيف المواد اللاصقة حسب الأجيال
  - 2.1.4 التصنيف الكلاسيكي للمواد اللاصقة للأسنان بناءً على فترة ظهورها
  - 3.1.4 آليات الالتصاق في المواد اللاصقة التقليدية
  - 4.1.4 آليات الالتصاق في المواد اللاصقة ذات النقش الذاتي
- 2.4 التصاق بركائز مختلفة
  - 1.2.4 آليات الالتصاق
  - 2.2.4 الالتصاق بأنسجة الأسنان
- 3.4 طب الأسنان اللاصق لمواد مختلفة
  - 1.3.4 التصاق داخل القناة
  - 2.3.4 التصاق بمواد ترميمية غير مباشرة
- 4.4 الملاط في طب الأسنان
  - 1.4.4 تصنيف الملاط
  - 2.4.4 صناعة القرار
  - 3.4.4 المعدات والتقنيات

الوحدة 7. طب اللثة التطبيقي

- 1.7. تحليل اللثة الجمالي. التماثل / عدم التماثل
  - 1.1.7. المفهوم الحديث للنمط الحيوي اللثوي. تحديث في تعريف الفضاء البيولوجي
  - 2.1.7. التنافر الأفقي والعمودي. التصنيف
  - 3.1.7. تلون اللثة
- 2.7. مسببات أمراض عدم تماثل اللثة
  - 1.2.7. تحليل اللثة
  - 2.2.7. العوامل المؤهبة والعوامل المسببة
- 3.7. التثبيت الأساسي والمتقدم للثة
  - 1.3.7. مقدمة وتصنيف
  - 2.3.7. أسباب أمراض اللثة
  - 3.3.7. علاج اللثة الأساسي
  - 4.3.7. تقنيات استئصالها
  - 5.3.7. القدرة على التنبؤ والنتائج على المدى الطويل
- 4.7. البدائل العلاجية
  - 1.4.7. الاستطبايات
  - 2.4.7. تقنيات جراحية
  - 3.4.7. استئصال اللثة
  - 4.4.7. تطويل التاج
  - 5.4.7. الآلات والمواد
  - 6.4.7. الحدود والتوقعات
- 5.7. علاج متعدد التخصصات للابتسامة اللثوية
  - 1.5.7. أسباب الابتسامة اللثوية
  - 2.5.7. العوامل المؤهبة للعظام
  - 3.5.7. تحركات تقويم الأسنان
  - 4.5.7. العلاجات الجراحية القابلة للتطبيق

- 2.6. علم التشريح وتشميع الأسنان الخلفية العلوية
  - 1.2.6. علم التشريح وتشميع الأسنان الضواحك الأولى والثانية العلوية
    - 1.1.2.6. السمات المشتركة
    - 2.1.2.6. الضاحك الأول العلوي
    - 3.1.2.6. الضاحك الثاني العلوي
  - 2.2.6. علم التشريح وتشميع الأضراس الأولى والثانية العلوية
    - 1.2.2.6. السمات المشتركة
    - 2.2.2.6. الضرس العلوي الأول
    - 3.2.2.6. الضرس العلوي الثاني
- 3.6. علم التشريح وتشميع الأسنان الخلفية السفلية
  - 1.3.6. علم التشريح وتشميع الأسنان الضواحك الأولى والثانية العلوية
    - 1.1.3.6. السمات المشتركة
    - 2.1.3.6. الضاحك الأول السفلي
    - 3.1.3.6. الضاحك الثاني السفلي
  - 2.3.6. علم التشريح وتشميع الأضراس الأولى والثانية العلوية
    - 1.2.3.6. السمات المشتركة
    - 2.2.3.6. الضرس الأول السفلي
    - 3.2.3.6. الضرس الثاني السفلي
- 4.6. علم التشريح وتشميع الأسنان الأمامية العلوية
  - 1.4.6. علم التشريح وتشميع القواطع المركزية العلوية
  - 2.4.6. علم التشريح وتشميع الأسنان القواطع الجانبية العلوية
  - 3.4.6. علم التشريح وتشميع الأنياب العلوية
- 5.6. علم التشريح وتشميع الأسنان الأمامية السفلية
  - 1.5.6. علم التشريح وتشميع الأسنان القواطع السفلية
  - 2.5.6. علم التشريح وتشميع الأنياب السفلية
- 6.6. التطبيق العملي لتشميع التشريحي
  - 1.6.6. التواصل السريري المخبري الفعال
  - 2.6.6. تقنية لصنع النموذج
  - 3.6.6. النموذج كأداة اتصال وتقنية
  - 4.6.6. النموذج كأداة تشخيصية وتقنية

## الوحدة 8. التركيبات

- 8.8 التمثيل بأنظمة ترميمية مختلفة
  - 1.8.8 الأنظمة الأمريكية
  - 2.8.8 الأنظمة الأوروبية
  - 3.8.8 الأنظمة اليابانية
  - 4.8.8 معيار الاختيار
- 9.8 الترميم المباشر كدعم للتخصصات الأخرى
  - 1.9.8 الراتنجات المركبة في الأسنان الأمامية
  - 2.9.8 تقنيات تعويض النسب والمسافات
    - 1.2.9.8 التقنيات المحافظة أو غير الترميمية
    - 2.2.9.8 تقنيات مضافة / ترميمية
    - 3.2.9.8 تقنيات غير محافظة
  - 3.9.8 طب الأسنان التجميلي كدعم للتخصصات الأخرى
    - 1.3.9.8 مستحضرات التجميل كمكمل لتقويم الأسنان
    - 2.3.9.8 مستحضرات التجميل كمكمل في علاجات اللثة
    - 3.3.9.8 مستحضرات التجميل كمكمل في علاجات إعادة التأهيل
- 10.8 التركيبات غير المباشرة. التقنيات والبروتوكولات
  - 1.10.8 المواد والمنهجية
  - 2.10.8 إطلاق الأحكام والتدابير
  - 3.10.8 المميزات والعيوب

- 1.8 مواد للترميم المباشر وغير المباشر
  - 1.1.8 التوافق الحيوي وآفاق المستقبل
  - 2.1.8 الخصائص الفيزيائية والجمالية. سيراميك وتركيبات
- 2.8 التقنيات
  - 1.2.8 تقنية اليد المرفوعة
  - 2.2.8 تقنية التصفيح باستخدام الأقواس الحنكية في القطاع الأمامي
  - 3.2.8 تقنية الحقن
  - 4.2.8 تقنيات إعادة التأهيل الجمالي غير المباشرة
- 3.8 وضع طبقات مباشرة في القطاع الأمامي باستخدام دعائم حنكية
  - 1.3.8 أهمية التشمع. دليل تواصلي وعلاجي
  - 2.3.8 أقواس السيليكون التوجيهية والتقليبية
  - 3.3.8 تقنية خطوة بخطوة، الفئات الثالثة، الرابعة والخامسة
- 4.8 تقنية التقسيم الطبقي المباشر للحالات الفردية
  - 1.4.8 تغييرات النسب
  - 2.4.8 تكوّن القواطع الجانبية العلوية
  - 3.4.8 تغييرات اللون
  - 4.4.8 إغلاق فلج الأسنان
- 5.8 تصميم الإبتسامة بمركبات مباشرة
  - 1.5.8 تصاميم الإبتسامة
  - 2.5.8 بروتوكولات العلاج
- 6.8 منتهي ومصقول
  - 1.6.8 العوامل المحددة والآلية
  - 2.6.8 تسلسل وإجراءات التشطيب والتلمع
- 7.8 أعمال الصيانة
  - 1.7.8 تأثير بعض العوامل الخارجية على النتيجة طويلة المدى
  - 2.7.8 بروتوكولات العمل وإرشادات الصيانة

## الوحدة 9. بورسلان

- 1.9 مواد إعادة التأهيل في الأسنان الاصطناعية المصنوعة بالكامل من السيراميك
  - 1.1.9 التصنيف الكلاسيكي وخصائص البورسلان لاستخدامها في طب الأسنان
  - 2.1.9 التصنيف الحديث وخصائص المواد الجديدة
- 2.9 المواصفات الفنية للمواد
  - 1.2.9 الحاجة للحد من تحضير الأسنان لإعادة التأهيل بمواد مختلفة
  - 2.2.9 أدوات متناوبة لتصغير الأسنان
  - 3.2.9 عوامل التكييف التشريحية، الفسيولوجية والبصرية للمواد



## الوحدة 10. انسداد عملي

- 1.10. مفاهيم الانسداد الحديثة
  - 1.1.10. الدليل الأمامي، الأنياب ووظيفة المجموعة
  - 2.1.10. التدخلات الإطباقية الجانبية: من جانب العمل
  - 3.1.10. التدخلات الإطباقية الجانبية: من جانب التوازن
  - 4.1.10. التدخلات في نتوء
  - 5.1.10. علاقة مركزية
  - 6.1.10. الاتصال السابق لأوانه، وضع التلامس المتراجع (CR)، انسداد العلاقة المركزية، أو تداخل العلاقة المركزية
- 2.10. تأثير الانسداد في إعادة التأهيل
  - 1.2.10. العوامل المسببة التي تدخل في DCM
  - 2.2.10. العوامل الفيزيولوجية المرضية الجهازية
  - 3.2.10. العوامل النفسية والاجتماعية والضغط النفسي
  - 4.2.10. للوظائف
  - 5.2.10. بسبب صدمة
  - 6.2.10. ألم عميق مستمر
  - 7.2.10. العلاقة بين الانسداد و DCM
- 3.10. نحت انتقائي
  - 1.3.10. قاعدة ال 3 أثلاث
  - 2.3.10. الاستطبابات
  - 3.3.10. تسلسل النحت الانتقائي في المركز
  - 4.3.10. تسلسل النحت في حركات خارج المركز
  - 5.3.10. تسلسل نحت بارز
  - 6.3.10. أهداف علاجية

- 3.9. الانطباعات عن إعادة التأهيل بواسطة البدلة الثابتة
  - 1.3.9. تعريف وتصنيف المواد
  - 2.3.9. تقنيات الطباعة
  - 3.3.9. نزوح أنسجة اللثة
- 4.9. إعادة التأهيل الجمالي باستخدام جبهات مرققة
  - 1.4.9. تقنية خطوة بخطوة
  - 2.4.9. اختيار المواد. أهمية الركيزة
  - 3.4.9. تحضير الأسنان وعلاج الأسنان أثناء العملية الجراحية
  - 4.4.9. التثبيت النهائي. المواد والتقنيات
- 5.9. إجراءات المختبر لتحقيق جبهات مرققة
  - 1.5.9. الانطباعات النهائية والتواصل مع المختبر
  - 2.5.9. تقنيات المختبر لتحقيق جبهات مرققة
- 6.9. إعادة التأهيل الجمالي باستخدام تيجان التغطية الكاملة
  - 1.6.9. تقنية خطوة بخطوة
  - 2.6.9. اختيار المواد. أهمية الركيزة
  - 3.6.9. تحضير الأسنان وعلاج الأسنان أثناء العملية الجراحية
  - 4.6.9. التثبيت النهائي. المواد والتقنيات
- 7.9. إجراءات المختبر لعمل تيجان التغطية الكاملة
  - 1.7.9. الانطباعات النهائية والتواصل مع المختبر
  - 2.7.9. تقنيات المختبر لتصنيع تيجان التغطية الكاملة
- 8.9. طب الأسنان التجميلي بمساعدة الحاسوب
  - 1.8.9. أنظمة التصميم بمساعدة الحاسوب / التصنيع بمساعدة الحاسوب الرئيسية سماتها وخصائصها
  - 2.8.9. قوة النسخ البيولوجي، تطبيقات المحاكاة الحيوية
  - 3.8.9. الاتجاهات المستقبلية والطباعة ثلاثية الأبعاد
- 9.9. تقنيات متجانسة
  - 1.9.9. المؤشرات والبروتوكولات
  - 2.9.9. المكياج والتوصيف اللاحق
- 10.9. الاتجاهات الجديدة في الأطراف الصناعية السراميكية
  - 1.10.9. النحت العمودي. مؤشرات مميزة للتقنية وعيوبها
  - 2.10.9. تقنية إعداد الأسنان ذات التوجه البيولوجي (BOPT)

## الوحدة 11. إعادة التأهيل الخلفي طفيفة التوغل

- 1.11. مفاهيم في إعادة التأهيل اللاصق الفموي
  - 1.1.1.1. مبادئ إعادة التأهيل مع الترميمات طفيفة التوغل
  - 2.1.1.1. البعد الرأسي للانسداد
  - 2.1.1.2. الانسداد في إعادة التأهيل اللاصق
  - 1.2.1.1. تدوين السجلات وإدارة نموذج التشخيص
  - 2.2.1.1. ضرورة التجميع في المفصل وأخذ قوس الوجه
  - 3.2.1.1. إلغاء البرمجة والتهيئة كأداة تحكم
  - 4.2.1.1. استقرار للصيانة طويلة الأمد
- 3.11. المواد والمؤشرات
  - 1.3.1.1. تحديث في تصغير الأسنان للحشوات
  - 2.3.1.1. معايير اختيار المادة الترميمية. أنظمة ترميمية للقطاعات الخلفية
  - 4.1.1.1. تقنيات لزيادة البعد الرأسي للانسداد بالراتنجات المباشرة
  - 1.4.1.1. المواد البروتوكولات
  - 2.4.1.1. إجراء تقني
  - 3.4.1.1. الحدود والمزايا والعيوب
  - 5.1.1.1. تقنيات لزيادة البعد الرأسي للانسداد بالراتنجات غير المباشرة
  - 1.5.1.1. المواد البروتوكولات
  - 2.5.1.1. إجراء تقني
  - 3.5.1.1. الحدود والمزايا والعيوب
  - 6.1.1.1. تقنيات لزيادة البعد الرأسي للانسداد بالبورسلان
  - 1.6.1.1. المواد البروتوكولات
  - 2.6.1.1. إجراء تقني
  - 3.6.1.1. الحدود والمزايا والعيوب
  - 7.1.1.1. إجراءات المختبر لتغييرات الأبعاد الرأسية
  - 1.7.1.1. إجراءات إعادة التأهيل بالمرمجات
  - 2.7.1.1. إجراءات إعادة التأهيل باستخدام البورسلان

## الوحدة 12. تقويم الأسنان التطبيقي

- 1.12. أنظمة تقويم الأسنان أو تقويم الأسنان الجديدة. تحديث
  - 1.1.1.1. تاريخ التقويم
  - 2.1.1.1. الاستخدام الحالي للجياثر الشفافة
- 2.12. المبادئ الديناميكية لعزم الدوران وعواقبها البيولوجية
  - 1.2.1.1. تطبيقات عملية
  - 2.2.1.1. تخصص تقويم الأسنان كمولد للقيمة
  - 3.1.1.1. معلمات اقتحام التنوء
  - 1.3.1.1. نقاط الضغط
  - 2.3.1.1. مقدمة عن المرفقات
    - 1.2.3.1.1. مرفقات محسنة
    - 2.2.3.1.1. المرفقات التقليدية
    - 3.2.3.1.1. التسلسل الهرمي لوضعية المرفقات حسب الحركة التي يتعين القيام بها لكل سن
    - 4.2.3.1.1. حركات معتادة تحول دون وضع المرفقات
    - 5.2.3.1.1. وضع المرفقات
- 4.12. استخدام التقويم غير المرئي في تجميل الأسنان
  - 1.4.1.1. البروتوكولات والقيود
  - 2.4.1.1. الاندماج في تخصصات أخرى

## الوحدة 13. التصوير

- 1.13. التصوير الراديومي
  - 1.1.1.1. نظرية الضوء
  - 1.1.1.1.1. كيف يتم إنشاء الصورة؟
  - 2.1.1.1. المفاهيم التقنية
    - 1.2.1.1.1. فتحة الحجاب الحاجز ("F")
    - 2.2.1.1.1. عمق الميدان
    - 3.2.1.1.1. أوضاع التعرض
    - 4.2.1.1.1. التهيج
    - 5.2.1.1.1. المسافة البؤرية
    - 6.2.1.1.1. سرعة التصوير أو سرعة الغالق ("SS")

- 3.14. تجديد الأنسجة
  - 1.3.14. تجديد العظام، التقنيات والتطبيق
  - 1.1.3.14. أنواع الأغشية
  - 2.1.3.14. تقنيات تجديد العظام في القطاع الجمالي
  - 2.3.14. جراحة الأنسجة الرخوة، التقنيات والتطبيق
  - 1.2.3.14. تطعيم اللثة الحر
  - 2.2.3.14. طعم الأنسجة الضامة لتكبير الحجم
  - 3.2.3.14. ترقيع النسيج الضام لتغطية الركود في عمليات الزرع
  - 4.14. تكامل زراعة الأسنان في سياق متعدد التخصصات
    - 1.4.14. اتخاذ القرار المكاني والحجمي
    - 2.4.14. تكوّن القواطع الجانبية
    - 1.2.4.14. أنواع الأغشية
    - 2.2.4.14. تقنيات تجديد العظام في القطاع الجمالي
    - 3.4.14. تقنيات التحضير والتصنيع
    - 1.3.4.14. بدلة ثابتة مؤقتة على الأسنان
    - 2.3.4.14. بدلة مؤقتة قابلة للإزالة
    - 3.3.4.14. بدلة مؤقتة ثابتة على الغرسات
    - 4.3.4.14. مواد في البدلة المؤقتة

#### الوحدة 15. تجميل محيط الفم

- 1.15. تشريح الوجه والشفاة والمنطقة المحيطة بالفم
  - 1.1.15. عظام الوجه
  - 2.1.15. عضلات المضغ والوجه
  - 3.1.15. الجهاز العضلي التصويري السطحي (SMAS)
- 2.15. مواد التعبئة وتقنيات الإرتشاح
  - 1.2.15. تصنيف مواد الحشو
- 3.15. تقنيات الإرتشاح الأساسية بمواد تعبئة متوسطة الكثافة
  - 1.3.15. اختيار المريض
  - 2.3.15. المنهجية

- 7.2.1.13. الحساسية ("ISO")
- 8.2.1.13. معرض
- 9.2.1.13. إعدادات تنسيق الملف
- 3.1.13. نظرية اللون
  - 1.3.1.13. مساحة اللون
  - 2.3.1.13. أبعاد اللون
  - 3.3.1.13. الظواهر البصرية
- 2.13. معدات
  - 1.2.13. الكاميرات
  - 2.2.13. طرق الإضاءة الاصطناعية
  - 3.2.13. أنظمة دعم التصوير
  - 3.13. التصوير التطبيقي للأسنان
    - 1.3.13. تصوير الأسنان خارج الفم
    - 2.3.13. تصوير الأسنان داخل الفم
    - 3.3.13. التصوير المخبري والنماذج
  - 4.13. أهمية التصوير كأداة اتصال
    - 1.4.13. التواصل مع المريض
    - 2.4.13. التواصل مع المختبر

#### الوحدة 14. زراعة الأسنان التجميلية

- 1.14. المفاهيم الحالية في زراعة الأسنان
  - 1.1.14. تأثير التصميم الماكروسكوبي
  - 2.1.14. وصلات التعويضات السنية
  - 3.1.14. أنواع الأطراف الصناعية على الغرسات
- 2.14. معايير النجاح في زراعة الأسنان
  - 1.2.14. مؤشرات جمالية باللونين الورد والبيضا
  - 2.2.14. تصنيفات العيوب الحجمية المختلفة
  - 3.2.14. تعريف أوقات الجراحة، التقنيات والمزايا والعيوب
  - 4.2.14. أوقات تحميل الأطراف الاصطناعية، التقنيات والمزايا والعيوب

## الوحدة 17. التشخيص المتقدم

- 1.17. تحليل أشعة الرأس الجانبية. التشخيص ثلاثي الأبعاد: التصوير المقطعي المحوسب للأشعة المخروطية للأسنان و التصوير المقطعي التقليدي
  - 1.1.1.17. تحليل أشعة الرأس الجانبية
    - 1.1.1.17.1. مقدمة
    - 2.1.1.17. وصف قياس النقاط القحفية
    - 3.1.1.17. تحليل شتايز لأشعة الرأس الجانبية
    - 4.1.1.17. تحليل ريكتيس لأشعة الرأس الجانبية
  - 2.1.17. التشخيص ثلاثي الأبعاد
    - 1.2.1.17. مقدمة
    - 2.2.1.17. أساسيات النظام
    - 3.2.1.17. التصوير المقطعي المحوسب للأشعة المخروطية للأسنان مقابل. التصوير المقطعي المحوسب.
      - 4.2.1.17. مزايا
      - 5.2.1.17. عيوب
      - 6.2.1.17. الفوكسل
      - 7.2.1.17. معالجة الصور
      - 8.2.1.17. الأشعاع
      - 9.2.1.17. التطبيقات السريرية للتصوير المقطعي المحوسب للأشعة المخروطية للأسنان
  - 2.17. تشخيص وعلاج العادات
    - 1.2.17. مقدمة
    - 2.2.17. البلع غير النمطي في مرحلة الطفولة
    - 3.2.17. عادات المص المغذي
      - 1.3.2.17. الرضاعة الطبيعية
      - 2.3.2.17. قنينة الرضاعة
      - 4.2.17. عادات المص الغير مغذية
        - 1.4.2.17. مص الإبهام
        - 2.4.2.17. عادات مصّ اللهاية
    - 5.2.17. التنفس الفموي
    - 6.2.17. خلل النطق
    - 7.2.17. عادات أخرى

- 3.3.15. تقنيات الإرتشاح الأساسية
- 4.3.15. علاج الباركود (التجاعيد حول الفم)
- 5.3.15. علاج الشفاه: الوجه إسقاط. انقلاب
- 6.3.15. علاج الأخدود الأنفي والعرائس
- 4.15. تقنيات التسلل الأساسية مواد تعبئة عالية الكثافة
  - 1.4.15. قواعد عامة
  - 2.4.15. التخدير، إحصار عصبي
  - 3.4.15. العصب تحت الحجاجي
  - 4.4.15. العصب العقلي
  - 5.4.15. مؤشرات شائعة مع مواد تعبئة عالية الكثافة
  - 6.4.15. الأخاديد الأنفية
  - 7.4.15. شفة
  - 8.4.15. خطوط العرائس
  - 9.4.15. الفك السفلي والذقن

## الوحدة 16. التشخيص الأولي

- 1.16. التشخيص المنهجي في تقويم الأسنان
  - 1.1.16. الزيارة الأولى والسجل السريري
  - 2.1.16. فحص المريض
  - 3.1.16. السجلات العادية
  - 4.1.16. السجلات التكميلية
  - 5.1.16. السجلات العضلية الوظيفية
- 2.16. التشخيص المرحلي لتقويم الأسنان
  - 1.2.16. إنشاء قائمة المشاكل
  - 2.2.16. تحديد الأهداف العلاجية
  - 3.2.16. العلاج الميكانيكي وتخطيط الأجهزة



## الوحدة 19. خطة العلاج

- 1.19. المفهوم والأهداف
  - 1.1.19. تحديد الأولويات في قائمة مشاكل تقويم الأسنان
  - 2.1.19. تحديد إمكانيات العلاج والتسلسل العلاجي
  - 3.1.19. عوامل لتقييم احتمالات العلاج
  - 4.1.19. أنواع العلاجات
  - 5.1.19. علاج واضطراب تقويم الأسنان
- 2.19. تقويم الأسنان المبني على البراهين. بيكو وقواعد البيانات ومقالات القراءة النقدية
  - 1.2.19. صياغة السؤال السريري
  - 2.2.19. الاستشارات الأدبية
  - 3.2.19. أنواع الدراسات السريرية
  - 4.2.19. التحيز وعوامل الإرباك
  - 5.2.19. مستويات الأدلة ودرجات التوصية
  - 6.2.19. التقييم النقدي للنتائج
- 3.19. حدود تقويم الأسنان وجراحة تقويم الأسنان والوجه اعتماداً على نوع سوء الإطباق وعمر المريض
  - 1.3.19. تعديل النمو في علاج مشاكل الهيكل العظمي.
  - 2.3.19. الحدود البيولوجية
  - 3.3.19. قيود الأنسجة الرخوة
- 4.19. مؤشرات للعلاج المبكر أو المتأخر
  - 1.4.19. تحديد نضج الهيكل العظمي
  - 2.4.19. تطور سوء الإطباق أثناء النمو
  - 3.4.19. العلاج المبكر لسوء الإطباق
  - 5.19. تحديد الحاجة إلى القلع العلاجي
    - 1.5.19. تعريف سوء الإطباق الحجمي
    - 2.5.19. الاستخراج العلاجي للضواحك
    - 3.5.19. حالات قلع خاصة
    - 4.5.19. تقنية التقشير كبديل لقلع الأسنان
  - 6.19. إعداد خطة العلاج الفردية
    - 1.6.19. اعتبارات عامة في التخطيط للعلاج الفردي
    - 2.6.19. تحديد خطة العلاج الفردية
    - 3.6.19. أدوات مساعدة لتحديد خطة العلاج الفردية: صندوق شتاينر

3.17. التشخيص المبكر للمرضى المعرضين للخطر

- 1.3.17. التسوس والبقع البيضاء: التقنيات الحالية. العلاج الوقائي لنزع تمعدن الأسنان من المينا
- 2.3.17. ارتشاف الجذر. التقنيات الحالية. العلاج الوقائي لامتنصص الأسنان
- 3.3.17. التشخيص التفريقي لاضطرابات الفك الصدغي الأكثر شيوعاً لدى مرضى تقويم الأسنان
- 4.3.17. امتصاص اللالقامة مجهول السبب. تقنيات التشخيص الحالية. العلاج الوقائي للإطباق المفتوح التقدمي الشديد

## الوحدة 18. مسببات سوء الإطباق وتشوهات الأسنان والوجه

- 1.18. نمو وتطور القحف الوجهي
  - 1.1.18. أنواع نمو ما بعد الولادة
  - 2.1.18. تكامل تطور الوجه
  - 3.1.18. نمو الفك العلوي
  - 4.1.18. نمو الفك السفلي
- 2.18. الفيزيولوجيا المرضية لنمو الأسنان
  - 1.2.18. مراحل نمو الأسنان
  - 2.2.18. نمو الأسنان لدى البالغين
  - 3.2.18. آليات النمو
  - 4.2.18. التطور العام للإسنان
- 3.18. النمو وتكيف الأسنان السنخي في حالات سوء الإطباق المختلفة والتشوهات السنخية
  - 1.3.18. النمو وتكيف الأسنان السنخي لسوء الإطباق المستعرض
  - 2.3.18. النمو وتكيف الأسنان السنخي لسوء الإطباق العمودي
  - 3.3.18. النمو وتكيف الأسنان السنخي لسوء الإطباق السهمي
- 4.18. التشخيص التفريقي للعوامل المسببة للمرض
  - 1.4.18. العوامل المسببة لسوء الإطباق
  - 2.4.18. الأسباب المحددة لسوء الإطباق
  - 3.4.18. التأثيرات الجينية
  - 4.4.18. التأثيرات البيئية
  - 5.4.18. المنظور الحالي لعلم مسببات الأمراض

## الوحدة 20. الميكانيكا الحيوية السريرية المتقدمة

- 1.20. الميكانيكا الحيوية المطبقة على تقويم الأسنان وجراحة العظام
  - 1.1.20. صفائح نشطة قابلة للفك
  - 2.1.20. الأجهزة الوظيفية
  - 3.1.20. أشكال العمل
  - 4.1.20. عمل العظام
  - 5.1.20. عمل الأسنان
- 2.20. تقنيات تثبيت تقويم الأسنان
  - 1.2.20. التثبيت المباشر
  - 2.2.20. التثبيت غير المباشر
  - 3.2.20. المؤشرات والقيود
  - 3.20. البراغي الدقيقة
  - 1.3.20. مؤشرات عامة
  - 2.3.20. حدود الاستخدام
  - 4.20. مساعدات جراحية لحركة الأسنان
    - 1.4.20. تشريح اللثة
    - 2.4.20. فسيولوجيا حركة الأسنان التقويمية
    - 3.4.20. لماذا تتحرك الأسنان بشكل أسرع؟
    - 4.4.20. أنواع المساعدات الجراحية

## الوحدة 21. جراحة عظام الأسنان والوجه المبكرة

- 1.21. جراحة العظام المبكرة: إعادة تأهيل الإطباق العصبي
  - 1.1.21. المفهوم والتبرير
  - 2.1.21. قانون مسطحة البعد الراسي الأدنى والزاوية الوظيفية للمضغ المسطح
    - 3.1.21. تطوير القوانين المسطحة لنظام الفم
    - 4.1.21. العلاج خلال السنة الأولى
    - 5.1.21. العلاجات في الأسنان اللبنية
    - 6.1.21. علاجات الأسنان المختلطة والأسنان الثانية

## 2.21. علاجات الأسنان اللبنية والمختلطة في المرحلة الأولى

- 1.2.21. الفئة الثالثة والعضة المتقاطعة الأمامية
- 2.2.21. الفئة الثانية
- 3.2.21. العضة الأمامية المفتوحة
- 4.2.21. العضة الزائدة
- 5.2.21. العضة المتصالبة الخلفية والمشاكل المستعرضة. عدم تناسق الوجه عند الأطفال. علاج الأطفال المصابين بانقطاع النفس الانسدادي النومي
- 6.2.21. اضطرابات نمو الأسنان. الأنياب. القواطع. الضواحك والأضراس
- 7.2.21. مشاكل المساحة

## الوحدة 22. جراحة عظام الأسنان والوجه المتأخرة

- 1.22. العلاجات في الأسنان الدائمة: جراحة العظام المتأخرة
  - 1.1.22. علم مسببات الأمراض
  - 2.1.22. مؤشرات العلاج
  - 3.1.22. القيود
  - 2.22. علاج الفئة الثالثة
  - 1.2.22. علم مسببات الأمراض
  - 2.2.22. مؤشرات العلاج
  - 3.2.22. القيود
  - 3.22. علاج الفئة الثانية
  - 1.3.22. علم مسببات الأمراض
  - 2.3.22. مؤشرات العلاج
  - 3.3.22. القيود
  - 4.22. علاج العضة المفتوحة الأمامية
    - 1.4.22. تعريف العضة المفتوحة الأمامية (AOM)
    - 2.4.22. علاجات العضة المفتوحة الأمامية (MAA)
    - 3.4.22. العلاجات المتأخرة للعضة الأمامية المفتوحة (AOM)
    - 5.22. علاج الإفراط في العض
    - 1.5.22. علم مسببات الأمراض
    - 2.5.22. مؤشرات العلاج
    - 3.5.22. القيود

- 3.23. المرحلة الأولى: المحاذاة والتسوية. أنواع التطفل
  - 1.3.23. المحاذاة
    - 1.1.3.23. مبادئ اختبار أقواس المحاذاة
    - 2.1.3.23. محاذاة الإزدحام المتماثل
    - 3.1.3.23. المحاذاة في حالة قلع الضواحك
    - 4.1.3.23. المحاذاة في الحالات بدون القلع
  - 2.3.23. التسوية
    - 1.2.3.23. تسوية البثق (التسلل النسبي)
    - 2.2.3.23. تسوية التطفل
- 4.23. المرحلة الثانية: العمل، إغلاق مساحات الاستخراج
  - 1.4.23. تصحيح العلاقة المولية
    - 1.1.4.23. النمو التفاضلي في مرضى الصنف الثاني
    - 2.1.4.23. التثبيت التفاضلي لمساحات الاستخراج
      - 3.1.4.23. التقطير
      - 2.4.23. إغلاق أماكن الاستخراج أو الفراغات
    - 1.2.4.23. قوس مستمر بمقايض إغلاق أو قوس DKL
      - 2.2.4.23. الانزلاق
  - 3.4.23. تصحيح البروز و في العضة المفرطة
  - 4.4.23. متمركزة على خطوط الوسط
- 5.23. المرحلة الثالثة: الإنهاء. تصميم الاستبقاء
  - 1.5.23. تعريف الاستبقاء
  - 2.5.23. أنواع الحوافظ
    - 1.2.5.23. الحوافظ الثابتة
    - 2.2.5.23. الحوافظ القابلة للإزالة
    - 3.5.23. مدة الاستبقاء
  - 1.3.5.23. الحالات التي قد لا تتطلب الاستبقاء
  - 2.3.5.23. الحالات التي تتطلب الاستبقاء الدائم أو شبه الدائم
  - 3.3.5.23. الحالات التي تتطلب فترة استبقاء متغيرة

- 6.22. علاج العضة المتصالبة الخلفية والمشاكل المستعرضة
  - 1.6.22. المفهوم والتصنيف
  - 2.6.22. علم الأوبئة
  - 3.6.22. علم مسببات الأمراض
  - 4.6.22. التشخيص
  - 5.6.22. العلاج
  - 6.6.22. التقنيات الحديثة

## الوحدة 23. تقويم الأسنان التقليدي

- 1.23. العلاجات في طور الإنسان المختلط 2 والأسنان الدائمة المبكرة
  - 1.1.23. بروتوكولات العلاج
    - 2.1.23. مؤشرات وموانع. الأجهزة الثابتة
      - 1.2.1.23. المميزات والعيوب. الأجهزة الثابتة
        - 3.1.23. سوء الإطباق
          - 1.3.1.23. سوء الإطباق المستعرض
          - 2.3.1.23. سوء الإطباق العمودي
            - 4.1.23. الاحتفاظ / الانتكاس
- 2.23. خصوصيات في تثبيت التقويمات حسب نوع سوء الإطباق و / أو الأغراض العلاجية
  - 1.2.23. تركيب الأجهزة المعدة مسبقا
    - 1.1.2.23. موقع التقويم والأنايب
      - 2.1.2.23. الموقع الأنسي
        - 3.1.2.23. الوضع الرأسي ("الارتفاع")
          - 4.1.2.23. الانحناء
            - 5.1.2.23. التكيف مع الجاذب الشدقي
              - 2.2.23. التثبيت في حالة منحني عميق
              - 3.2.23. التثبيت في حالات الضرس من الدرجة الثانية
                - 1.3.2.23. التثبيت على الأسنان المكسورة أو المتآكلة

## الوحدة 24. علاجات متقدمة في تقويم الأسنان التقليدي

- 1.24. الزرع والمسامير الدقيقة كمرساة
- 1.1.24. مؤشرات وحدود البراغي الدقيقة
  - 1.1.1.24. المؤشرات الرئيسية
  - 2.1.1.24. حدود ومضاعفات إرساء الهيكل العظمي
- 2.1.24. التقنيات السريرية والمخبرية لتحسين فعالية وكفاءة النظام. لبروتوكولات الحالية القائمة على الأدلة
  - 1.2.1.24. وضع البراغي الدقيقة
  - 2.2.1.24. تفعيل المسمار الصغير
- 2.24. الوسائل المساعدة الجراحية وغير الجراحية لتسريع الحركة
  - 1.2.24. التقنيات الكيميائية
  - 2.2.24. التقنيات الفيزيائية
  - 3.2.24. تقنيات جراحية
  - 4.2.24. مؤشرات للثقوب العظمية الدقيقة
- 3.24. علاج الأسنان المحشورة واضطرابات البزوغ الأخرى
  - 1.3.24. الأسنان المتضررة أو غير المكسورة
  - 2.3.24. الأنياب المحتجزة
  - 3.3.24. علاج اضطرابات البزوغ الأخرى
- 4.24. علاج العضة المفتوحة: تقنية الحلقات المتعددة
  - 1.4.24. هيكل ووظيفة الحلقات المتعددة
  - 2.4.24. التشخيص بتقنية الحلقات المتعددة
  - 3.4.24. علاج زاوية عالية من الدرجة الثالثة
  - 4.4.24. علاج زاوية منخفضة من الدرجة الثالثة
  - 5.4.24. علاج الصنف الأول من الإطباق المفتوح
  - 6.4.24. علاج الصنف الثاني من الإطباق المفتوح

## الوحدة 25. علاجات متعددة التخصصات

- 1.25. العلاج في مريض اللثة
  - 1.1.25. المريض البالغ وخصائصه الخاصة
  - 2.1.25. تشريح اللثة
  - 3.1.25. علاج متعدد التخصصات أو فيما بين التخصصات
  - 4.1.25. تشخيص المريض البالغ وتحديد أهداف العلاج
  - 5.1.25. تحضير المريض البالغ الذي سيتلقى علاج تقويم الأسنان
  - 6.1.25. أداة التجريد كعنصر أساسي في مرضى اللثة البالغين
  - 7.1.25. كيان خاص: المريض البالغ المصاب بانتهيار العضة الخلفية
- 2.25. علاج وتجميل الجبهة الأمامية. تقويم الأسنان والفك الاصطناعي
  - 1.2.25. المتطلبات الأساسية لعلاج الإطباق الناجح، التي اقترحها داونسون
  - 2.2.25. ال 6 قرارات التي تؤثر على مصفوفة التشريح الوظيفي
  - 3.2.25. الدليل السابق
  - 4.2.25. المعايير الجمالية الأساسية
- 3.25. تقويم الأسنان وعلاج SAHS عند الأطفال
  - 1.3.25. تشريح الجهاز التنفسي
  - 2.3.25. الجهاز المفراوي
  - 3.3.25. المفاهيم العامة للنوم: النوم والتنفس
  - 4.3.25. الفحص السريري للأطفال الذين يشتبه في إصابتهم بـ SAHS
- 4.25. تقويم الأسنان وعلاج SAHS عند البالغين
  - 1.4.25. طب النوم
  - 2.4.25. متلازمة توقف التنفس أثناء النوم (SAHS)
  - 3.4.25. فعالية أجهزة تقدم الفك السفلي (MAD)
  - 4.4.25. بروتوكول إدارة متابعة العلاج



## الوحدة 26. تقويم الأسنان اللساني

- 1.26. التاريخ ومقدمة للأجهزة اللسانية
- 2.26. لماذا تقويم الأسنان اللساني؟
- 1.2.26. مراجعة الأنظمة العالمية المختلفة المتاحة
- 3.26. المواد الأساسية اللازمة للنظم المحددة مسبقاً
- 1.3.26. مواد الاستهلاك
- 2.3.26. مواد الغير مستهلكة
- 4.26. اختيار المريض وتدوين السجلات
- 1.4.26. خصائص المريض اللساني
- 2.4.26. طبغات السيليكون: الإجراء
- 3.4.26. قفزة الرقيامة: ماسح ضوئي
- 4.4.26. تحضير الصحيفة المخيرية واختيار الوصفة الطبية
- 5.26. مفاتيح يجب وضعها في الاعتبار في علاج تقويم الأسنان اللساني
- 6.26. الاختلافات الميكانيكية الحيوية الدهليزية مقابل. اللسانية. تحديث المعدات في 3 مخططات مساحة
- 7.26. إجراءات المختبر
- 1.7.26. تجهيز الأجهزة بنظام Hiro
- 1.1.7.26. مقدمة
- 2.1.7.26. الإجراء خطوة بخطوة
- 3.1.7.26. قوس الفك العلوي
- 4.1.7.26. قوس الفك السفلي
- 5.1.7.26. استخدم قوس كامل
- 6.1.7.26. وضع التقويم
- 7.1.7.26. إعداد الصواني الفردية
- 8.1.7.26. تخصيص قاعدة التقويم
- 2.7.26. تصنيع أجهزة نظام التصفح المتخفي™
- 1.2.7.26. عملية التصنيع
- 2.2.7.26. التثبيت
- 3.2.7.26. تصميم تقويم بمساعدة الكمبيوتر
- 4.2.7.26. النماذج
- 5.2.7.26. الصب ومراقبة الجودة
- 6.2.7.26. ثني الأقواس
- 7.2.7.26. صينية التدعيم والتفرد

- 8.26. الاستقبال والموافقة التثبيت
- 1.8.26. التثبيت اليدوي
- 2.8.26. التثبيت الرقيامي
- 9.26. إستقبال القضية وإعداد العيادة
- 1.9.26. استقبال الحالة
- 2.9.26. إعداد الموعد في جدول الأعمال
- 3.9.26. تحضير العيادة
- 10.26. التثبيت غير المباشر اعتماداً على اختيار الصينية الفردية المختارة
- 1.10.26. تدعيم غير مباشر بصينية سيليكون شفافة
- 2.10.26. تدعيم غير مباشر بصينية سيليكون غير شفافة
- 11.26. نوع واستخدام أدوات الربط الرئيسية
- 1.11.26. فتحة الاحتفاظ الذاتي
- 2.11.26. الربط المرن التقليدي
- 3.11.26. الربط المعدني
- 4.11.26. المفصل
- 5.11.26. ستيل أوفرتي
- 6.11.26. باور تي
- 7.11.26. لاسو مرن
- 8.11.26. لاسو التقليدي
- 9.11.26. أو- لاسو
- 10.11.26. شيكالي
- 21.26. اختيار القوس ووضع
- 1.21.26. خصائص الفتحة في التقويمات اللسانية
- 2.21.26. تسلسل القوس
- 3.21.26. أقواس ممدودة
- 4.21.26. وضع القوس الأولي ومعالجة القوس في الفم
- 31.26. الوقاية وحلول الطوارئ والمضاعفات المتكررة
- 1.31.26. حلول الوقاية والطوارئ
- 2.31.26. تجديد التقويم
- 3.31.26. إزالة التقويم
- 14.26. تقويم الأسنان اللثوي
- 15.26. تقويم الأسنان اللساني والبراغي الدقيقة
- 16.26. استبقاء تقويم الأسنان اللساني

## الوحدة 27. تقويم الاسنان وجراحة الفك

- 1.27. المقدمة والتشخيص
  - 1.1.27. أهداف العلاج الجمالية والوظيفية
  - 2.1.27. العمر وفرصة العلاج
  - 3.1.27. دوافع ومطالب ونفسية المريض
  - 4.1.27. الفحص السريري
  - 5.1.27. السجلات اللازمة للجراحة التقويمية والتحليل السهمي والجبهي
- 2.27. المفصل الصدغي الفكي
  - 1.2.27. المفصل الفكي الصدغي وتقويم الأسنان الجراحي
  - 2.2.27. العلاقة المركزية والجراحة التقويمية
  - 3.2.27. دراسة شعاعية للمفصل الفكي الصدغي
  - 4.2.27. ارتشاف اللالقيامة التدريجي: المفهوم والتشخيص والإدارة
  - 5.2.27. تضخم اللالقيامة كسبب لعدم تناسق الوجه: المفهوم والتشخيص والإدارة
- 3.27. الجبائر وجراحة تقويم الفكين
  - 1.3.27. جبيرة التشخيص المسبق لأمراض المفاصل
  - 2.3.27. جبيرة ما قبل الجراحة لإيجاد محور مفصل حقيقي
  - 3.3.27. جبيرة قبل الجراحة لتثبيت الألقيام والأربطة
  - 4.3.27. جبيرة ما قبل الجراحة لتشخيص خط الوسط للفك السفلي
- 4.27. تقويم الأسنان قبل الجراحة
  - 1.4.27. التشخيص والمفاتيح
  - 2.4.27. مشاكل سهمية
  - 3.4.27. مشاكل عمودية
  - 4.4.27. المرضى غير المتكافئي القياس
- 5.27. التخطيط قبل الجراحة
  - 1.5.27. مقدمة لتنبؤات قياس الرأس
  - 2.5.27. توقع العلاج: VTO, STO
  - 3.5.27. النمط الهوي للأسنان السنخية واللثة: حاجة الى التطعيم؟
  - 4.5.27. حركات العظام: التدايمات على الأنسجة الرخوة
  - 5.5.27. SARPE: المؤشرات والقيود

- 6.27. الجراحة النموذجية
  - 1.6.27. نماذج العمل قبل الجراحة
  - 2.6.27. الجراحة النموذجية لجراحة الفك
  - 3.6.27. الجراحة النموذجية لجراحة الفكين
  - 4.6.27. المفصل والتصوير الأكسيوغرافي
- 7.27. علاج ما بعد الجراحة وإتمامها
  - 1.7.27. العمل الجراحي فوراً بعد الجراحة
  - 2.7.27. العمل الجراحي فوراً بعد الجراحة
  - 3.7.27. أهداف تقويم الأسنان بعد الجراحة وإنجاز الحالة

## الوحدة 28. تقويم الأسنان الحراري

- 1.28. إدخال الجبائر الشفافة أو تقويم الأسنان
  - 1.1.28. تاريخ التقويم
  - 2.1.28. الاستخدام الحالي للجبائر الشفافة
- 2.28. أخذ السجل
  - 1.2.28. قبل التسجيلات الخاصة بتقويم الأسنان
  - 2.2.28. التصوير الفوقي وداخل الفم
  - 3.2.28. أشعة إكس لتقويم العظام والأشعة السينية الجانبية للجمجمة
  - 4.2.28. أخذ الانطباعات
  - 5.2.28. الماسح الضوئي داخل الفم
- 3.28. المرفقات ونقاط الضغط
  - 1.3.28. نقاط الضغط
  - 2.3.28. مقدمة عن المرفقات
  - 3.3.28. مرفقات محسنة
  - 4.3.28. المرفقات التقليدية
- 5.3.28. التسلسل الهرمي لوضع الملحقات حسب الحركة التي يتعين القيام بها لكل سن
- 6.3.28. حركات معنادة تحول دون وضع المرفقات
- 7.3.28. وضع المرفقات
- 4.28. الحركات مع التقويم
  - 1.4.28. مقدمة في الحركات باستخدام التقويم
  - 2.4.28. حركات متوقعة وغير متوقعة مع التقويمات
  - 3.4.28. مقارنة الحركات المختلفة حسب القدرة على التنبؤ بها
  - 4.4.28. سوء الإطباق المتوقع مع التقويم

- 5.28. مراجعة وتصحيح الفيديو الافتراضي
- 1.5.28. ما الذي يسمح الفيديو الافتراضي بالمشاهدة؟
- 2.5.28. ماذا تفعل بمجرد استلام الفيديو الافتراضي؟
- 3.5.28. تعديل الفيديو الافتراضي
- 4.5.28. تعديل الفيديو الافتراضي غير المباشر

#### الوحدة 29. التصحيح في 3 مستويات من الفراغ باستخدام تقويم الأسنان

- 1.29. تصحيح سوء الإطباق في المستوى السهمي
- 1.1.29. تصحيح سوء الإطباق في المستوى السهمي: الفئة II
- 2.1.29. تصحيح سوء الإطباق في المستوى السهمي: الفئة الثالثة
- 2.29. تصحيح سوء الإطباق في المستوى العمودي
- 1.2.29. العضة الزائدة
- 2.2.29. العضة الأمامية المفتوحة
- 3.29. تصحيح سوء الإطباق في المستوى المستعرض
- 1.3.29. العضة المتصالبة الأحادية
- 2.3.29. عضة متصالبة خلفية أحادية الجانب
- 3.3.29. عضة متصالبة أمامية أحادية الجانب
- 4.3.29. العضة المقصية
- 5.3.29. تناقض خط الوسط

#### الوحدة 30. استخدام الجبائر الشفافة في الجراحة التقويمية وجراحة الفم

- 1.30. مقدمة في تحضير المرضى الجراحة بالجبائر الشفافة
- 2.30. الأنياب المتضمنة
- 3.30. الأسنان المتضمنة

#### الوحدة 31. تقويم الأسنان الحراري متعدد التخصصات والحالات النهائية

- 1.31. تقويم الأسنان مع تخصصات طب الأسنان الأخرى
- 2.31. إدارة قلع الأسنان بوجود تقويم الأسنان حراري
- 3.31. إتمام القضية
- 4.31. المعدات المساعدة



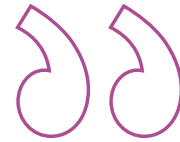
# المنهجية

يقدم هذا البرنامج التدريبي طريقة مختلفة للتعليم. تم تطوير منهجيتنا من خلال وضع التعلم الدوري: إعادة التعلم. يُستخدم نظام التدريس هذا، على سبيل المثال، في أرقى كليات الطب في العالم، وقد تم اعتباره من أكثر الكليات فعالية من خلال المنشورات ذات الأهمية الكبيرة مثل مجلة نيو إنجلاند الطبية.





اكتشف منهجية إعادة التعلم، وهو نظام يتخلى عن التعلم الخطي التقليدي ليأخذك عبر أنظمة التدريس الدورية: طريقة تعلم أثبتت فعاليتها للغاية، لا سيما في الموضوعات التي تتطلب الحفظ"



في تيك نستخدم طريقة الحالة

في موقف سريري معين، ماذا يجب أن يفعل المحترف ؟ خلال البرنامج ، ستواجه العديد من الحالات السريرية المحاكية ، بناءً على مرضى حقيقيين سيتعين عليك فيها التحقيق ، ووضع الفرضيات ، وأخيراً حل الموقف. هناك أدلة علمية وفيرة على فعالية الطريقة. يتعلم المتخصصون بشكل أفضل وأسرع وأكثر استدامة بمرور الوقت.



مع تيك يمكنك تجربة طريقة للتعلم تعمل على تحريك أسس الجامعات التقليدية في جميع أنحاء العالم .

وفقاً للدكتور جيرفاس ، فإن الحالة السريرية هي العرض المعلق لمريض ، أو مجموعة من المرضى ، والتي تصبح "حالة" ، مثلاً أو نموذجاً يوضح بعض المكونات السريرية المميزة ، إما بسبب قوتها التعليمية ، أو بسبب تفرده أو ندرته. من الضروري أن تستند الحالة إلى الحياة المهنية الحالية ، في محاولة لإعادة إنشاء عوامل التكيف الحقيقية في الممارسة المهنية لطبيب الأسنان.



هل تعلم أن هذه الطريقة تم تطويرها عام 1912 في جامعة هارفارد لطلاب القانون؟ تتكون طريقة الحالة من تقديم مواقف حقيقية معقدة حتى يتمكنوا من اتخاذ القرارات وتبرير كيفية حلها. في عام 1924 تم تأسيسها كطريقة معيارية للتدريس في جامعة هارفارد”

تبرر فعالية هذه الطريقة بأربعة إنجازات أساسية:

1. أطباء الأسنان الذين يتبعون هذه الطريقة لا يحققون فقط استيعاب المفاهيم ، بل يطورون أيضًا قدرتهم العقلية ، من خلال تمارين لتقييم المواقف الحقيقية وتطبيق المعرفة.

2. يتخذ التعلم شكلًا قويًا في المهارات العملية التي تتيح للطلاب اندماجًا أفضل في العالم الحقيقي.

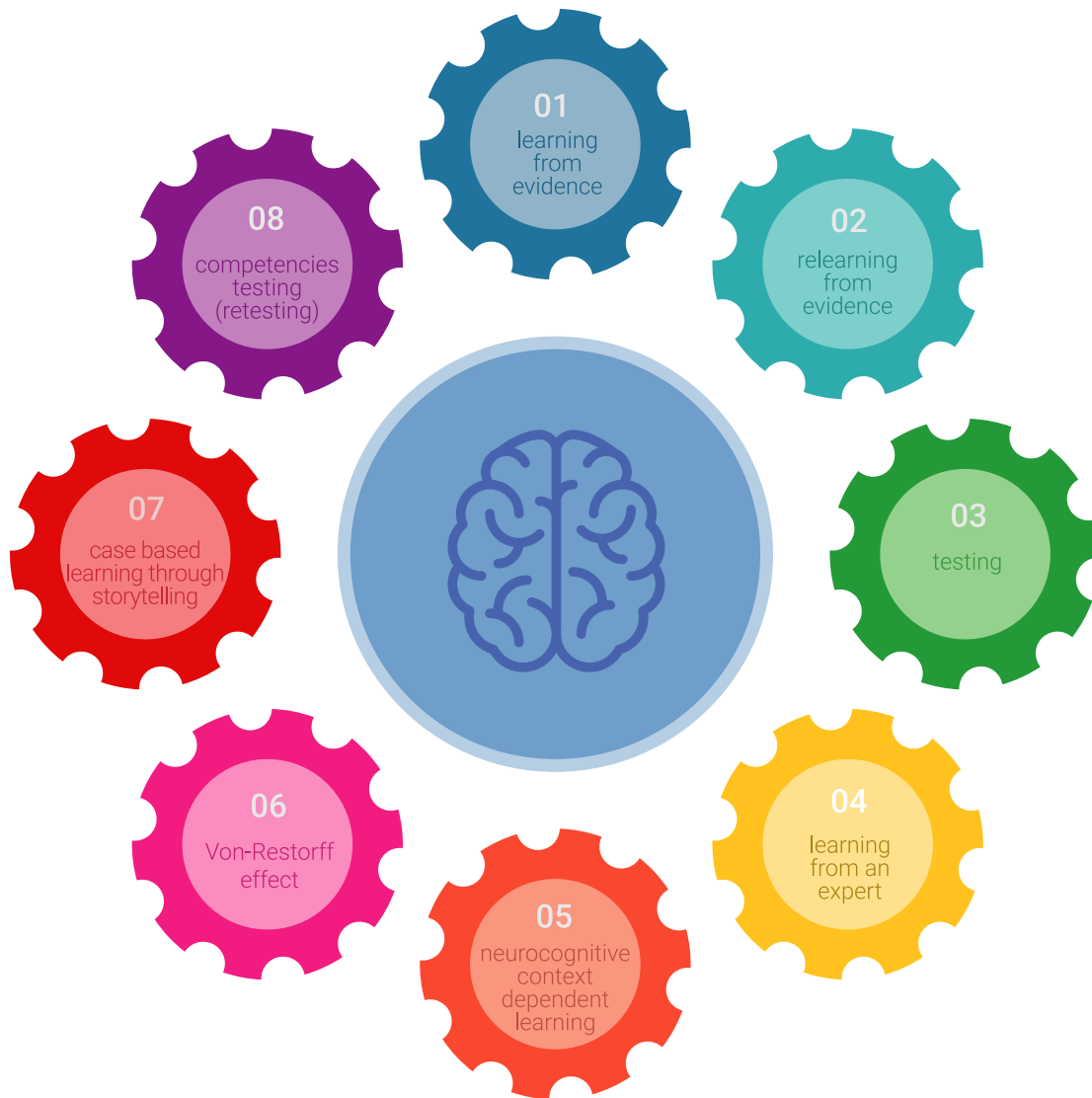
3. يتم تحقيق استيعاب أبسط وأكثر كفاءة للأفكار والمفاهيم ، وذلك بفضل نهج المواقف التي نشأت من الواقع.

4. يصبح الشعور بكفاءة الجهد المستمر حافزًا مهمًا للغاية للطلبة ، مما يترجم إلى اهتمام أكبر بالتعلم وزيادة الوقت المخصص للعمل في الدورة.

### منهجية إعادة التعلم

تجمع نيك بفعالية بين منهجية دراسة الحالة ونظام تعلم عبر الإنترنت بنسبة 100% استناداً إلى التكرار ، والذي يجمع بين 8 عناصر تعليمية مختلفة في كل درس.

نحن نشجع دراسة الحالة بأفضل طريقة تدريس بنسبة 100% عبر الإنترنت إعادة التعلم.



سيتعلم عالم النفس من خلال الحالات الحقيقية وحل المواقف المعقدة في بيئات التعلم المحاكاة. تم تطوير هذه التدريبات من أحدث البرامج التي تسهل التعلم الغامر.



تقع في الطليعة التربوية العالمية ، تمكنت طريقة إعادة التعلم من تحسين مستويات الرضا العالمية للمهنيين الذين أنهوا دراستهم ، فيما يتعلق  
بمؤشرات الجودة لأفضل جامعة عبر الإنترنت في اللغة الإسبانية الناطقة (جامعة كولومبيا).

مع هذه المنهجية ، تم تدريب أكثر من 115000 طبيب أسنان بنجاح غير مسبوق في جميع التخصصات السريرية بغض النظر عن العبء في الجراحة.  
تم تطوير منهجيتنا التربوية في بيئة ذات متطلبات عالية ، مع طلاب جامعيين يتمتعون بملف اجتماعي واقتصادي مرتفع ومتوسط عمر يبلغ 43.5  
عامًا.

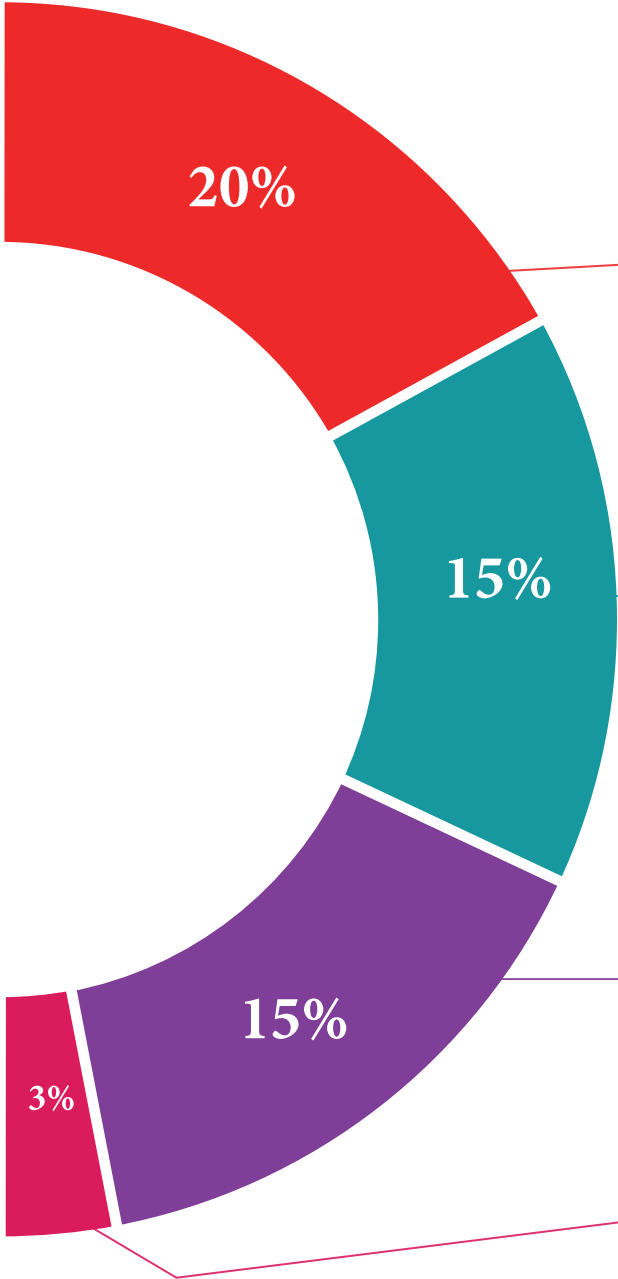
ستسمح لك إعادة التعلم بالتعلم بجهد أقل وأداء أكبر ، والمشاركة بشكل أكبر في  
تدريبك ، وتنمية الروح النقدية ، والدفاع عن الحجج والآراء المتناقضة: معادلة مباشرة  
للنجاح.

في برنامجنا ، التعلم ليس عملية خطية ، ولكنه يحدث في دوامة (تعلم ، وإلغاء التعلم ، والنسيان ، وإعادة التعلم). لذلك ، يتم دمج كل عنصر من  
هذه العناصر بشكل مركز.

الدرجة العالمية التي حصل عليها نظام تيك التعليمي هي 8.01 ، وفقًا لأعلى المعايير الدولية.



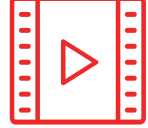
يقدم هذا البرنامج أفضل المواد التعليمية المعدة بعناية للمحترفين:



#### المواد الدراسية

تم إنشاء جميع المحتويات التعليمية من قبل المتخصصين الذين سيقومون بتدريس الدورة ، خاصةً له ، بحيث يكون التطوير التعليمي محددًا وملموماً حقًا.

يتم تطبيق هذه المحتويات بعد ذلك على التنسيق السمعي البصري ، لإنشاء طريقة عمل تيك عبر الإنترنت. كل هذا ، مع أكثر التقنيات ابتكارًا التي تقدم قطعًا عالية الجودة في كل مادة من المواد التي يتم توفيرها للطلاب.



#### أحدث التقنيات والإجراءات الخاصة بالفيديو

تقرب تيك الطلاب من التقنيات الأكثر ابتكارًا وأحدث التطورات التعليمية وإلى طليعة التقنيات والإجراءات الحالية في علم النفس. كل هذا ، في أول شخص ، بأقصى درجات الصرامة ، موضحاً ومفصلاً للمساهمة في استيعاب الطالب وفهمه. وأفضل ما في الأمر هو أن تكون قادرًا على رؤيته عدة مرات كما تريد.



#### ملخصات تفاعلية

يقدم فريق تيك المحتوى بطريقة جذابة وديناميكية في أقراص المحتوى بطريقة جذابة وديناميكية في أقراص الوسائط المتعددة التي تشمل الصوت والفيديو والصور والرسوم البيانية والخرائط المفاهيمية من أجل تعزيز المعرفة.

تم منح هذا النظام التعليمي الحصري الخاص بتقديم محتوى الوسائط المتعددة من قبل شركة Microsoft كـ "حالة نجاح في أوروبا".



#### قراءات تكميلية

مقالات حديثة ووثائق إجماع وإرشادات دولية ، من بين أمور أخرى. في مكتبة تيك الافتراضية ، سيتمكن الطالب من الوصول إلى كل ما يحتاجه لإكمال تدريبيه.





#### تحليل الحالات التي تم إعدادها وتوجيهها من قبل خبراء

التعلم الفعال يجب أن يكون بالضرورة سياقياً. لهذا السبب ، تقدم تيك تطوير حالات حقيقية يقوم فيها الخبير بتوجيه الطالب من خلال تنمية الانتباه وحل المواقف المختلفة: طريقة واضحة ومباشرة لتحقيق أعلى درجة من الفهم.



#### الاختبار وإعادة الاختبار

يتم تقييم معرفة الطالب بشكل دوري وإعادة تقييمها في جميع أنحاء البرنامج ، من خلال أنشطة وتمارين التقييم الذاتي والتقييم الذاتي بحيث يتحقق الطالب بهذه الطريقة من كيفية تحقيقه لأهدافه.



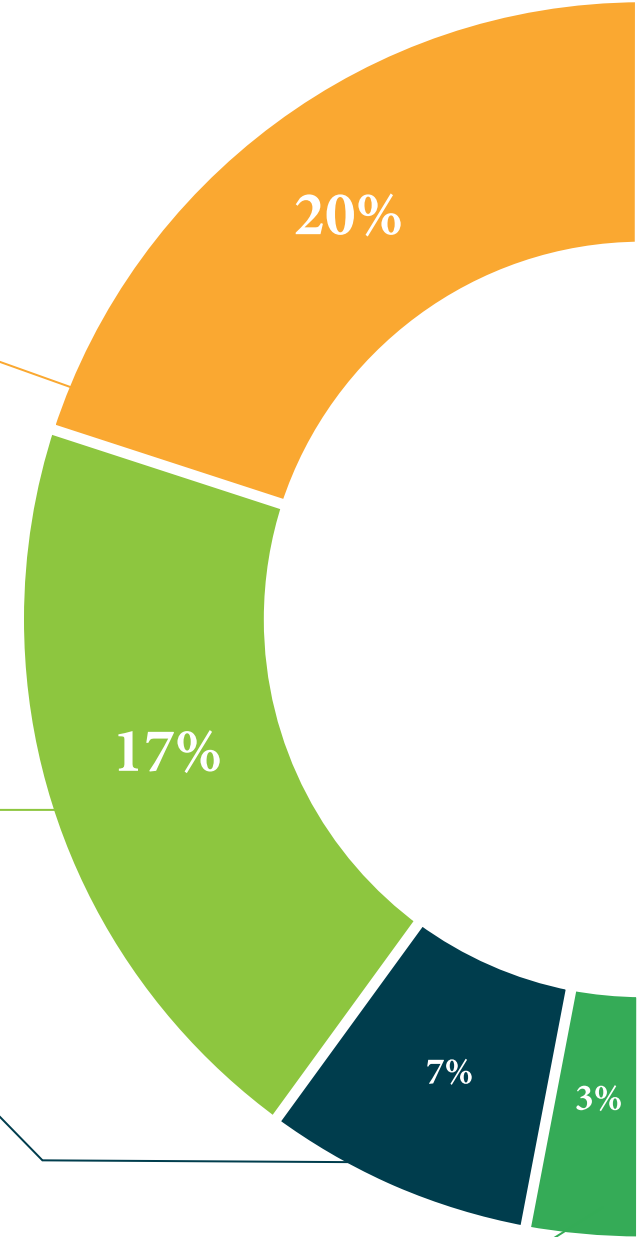
#### فصول الماجستير

هناك أدلة علمية على فائدة ملاحظة طرف ثالث من الخبراء. ما يسمى بالتعلم من خبير يقوي المعرفة والذاكرة ، ويولد الأمان في القرارات الصعبة في المستقبل.



#### مبادئ توجيهية سريعة للعمل

تقدم تيك محتوى الدورة الأكثر صلة في شكل صحائف وقائع أو أدلة عمل سريعة. طريقة تركيبية وعملية وفعالة لمساعدة الطالب على التقدم في تعلمهم.



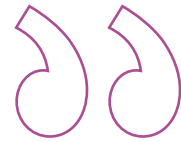


# المؤهل العلمي

ماجستير متقدم في طب الأسنان التجميلي يضمن، بالإضافة إلى التدريب الأكثر صرامة وحدائة، الحصول على شهادة ماجستير متقدم الصادر عن TECH الجامعة التكنولوجية.



هذه الشهادة للماجستير المتقدم في طب الأسنان التجميلي هي أكبر خلاصة وافية  
للمعرفة في هذا القطاع: مؤهل علمي من شأنه أن يكون قيمة مضافة للتأهيل  
العالى لأي مختص في هذا المجال"





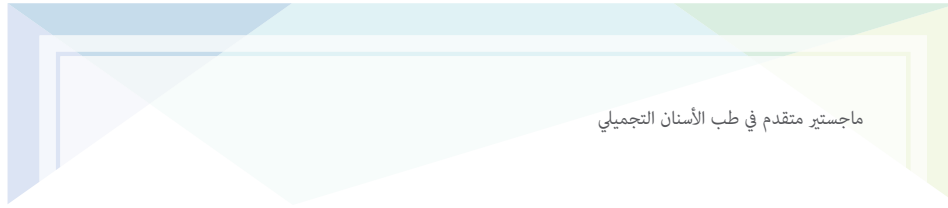
هذا ماجستير متقدم في طب الأسنان التجميلي يحتوي على البرنامج العلمي الأكثر اكتمالا وحدائثا في السوق.

إن المؤهل الصادر عن TECH الجامعة التكنولوجية سوف يشير إلى التقدير الذي تم الحصول عليه في الماجستير المتقدم وسوف يفني بالمتطلبات التي عادة ما تُطلب من قبل مكاتب التوظيف ومسابقات التعيين ولجان التقييم الوظيفي والمهني.

بعد اجتياز الطالب للتقييمات، سوف يتلقى عن طريق البريد العادي\* مصحوب بعلم وصول مؤهل الماجستير المتقدم ذا الصلة الصادرة عن TECH الجامعة التكنولوجية.

المؤهل العلمي: ماجستير متقدم في طب الأسنان التجميلي

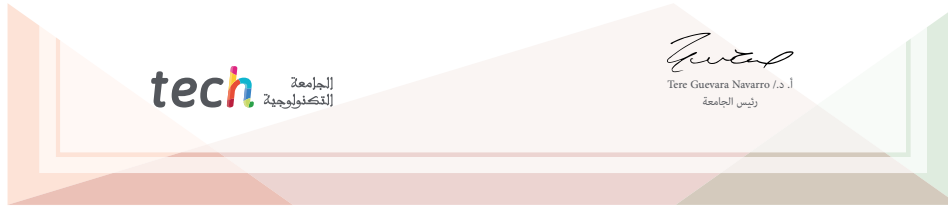
عدد الساعات الدراسية المعتمدة: 3.000 ساعة.



## ماجستير متقدم في طب الأسنان التجميلي

### التوزيع العام للخطة الدراسية

الطريقة	عدد الساعات	الدورة	المادة	الطريقة	عدد الساعات	الدورة	المادة
إجباري	100	2*	التشخيص المتقدم	إجباري	75	1*	طب الأسنان التجميلي
إجباري	100	2*	مسيبات سوء الإطباق ونشوهات الأسنان والوجه	إجباري	75	1*	التشخيص العملي
إجباري	100	2*	خطة العلاج	إجباري	75	1*	سنة الخططة / كاريولوجي / أسنان معالجة نيبا
إجباري	100	2*	الماتريكات الحيوية السيريرية المنظمة	إجباري	100	1*	أساسيات العلق
إجباري	100	2*	جراحة عظام الأسنان والوجه المتحركة	إجباري	100	1*	التشخيص
إجباري	100	2*	جراحة عظام الأسنان والوجه المتأخرة	إجباري	100	1*	التشخيص
إجباري	100	2*	تقويم الأسنان التقليدي	إجباري	100	1*	طب اللثة التطبيقي
إجباري	100	2*	علاجات متقدمة في تقويم الأسنان التقليدي	إجباري	100	1*	التركيبات
إجباري	100	2*	علاجات متعددة التخصصات	إجباري	100	1*	بورسلان
إجباري	100	2*	تقويم الأسنان السلسلي	إجباري	100	1*	السداد عملي
إجباري	100	2*	تقويم الأسنان وجراحة الفك	إجباري	100	1*	إعادة التأهيل الخلفي طفيلة التوغل
إجباري	100	2*	تقويم الأسنان الحراري	إجباري	100	1*	تقويم الأسنان التطبيقي
إجباري	100	2*	التصحيح في 3 مستويات من الفراغ باستخدام تقويم الأسنان	إجباري	100	1*	زراعة الأسنان التجميلية
إجباري	100	2*	استخدام الجائر الشفافة في الجراحة التجميلية وجراحة الفم	إجباري	100	1*	تجميل حبيبات الفم
إجباري	100	2*	تقويم الأسنان الحراري متعدد التخصصات والحالات النهائية	إجباري	100	1*	التشخيص الأولي



الجامعة  
التكنولوجية

*Tere Guevara Navarro*

أ.د. / Tere Guevara Navarro  
رئيس الجامعة



الجامعة  
التكنولوجية

يح هذا  
الدبلوم

المواطن/المواطنة ..... مع وثيقة تحقيق شخصية رقم .....  
لاجتيازها/اجتيازها بنجاح والحصول على برنامج

ماجستير متقدم

في  
طب الأسنان التجميلي

وهي شهادة خاصة من هذه الجامعة موافقة لـ 3.000 ساعة، مع تاريخ بدء يوم/شهر / سنة وتاريخ انتهاء يوم/شهر/سنة

تيك مؤسسة خاصة للتعليم العالي معتمدة من وزارة التعليم العام منذ 28 يونيو 2018

في تاريخ 17 يونيو 2020



*Tere Guevara Navarro*

أ.د. / Tere Guevara Navarro  
رئيس الجامعة

يجب أن يكون هذا المؤهل الخاص مصمومًا دائمًا بمؤهل الجامعي التكميلي الصادر من السلطات المختصة بالمرصاد للتمزق الهجبة في أي بلد.

TECH APWOR215 technite.com/certificates

المستقبل

الصحة

الثقة

الأشخاص

التعليم

المعلومات

الأوصياء الأكاديميون

الضمان

الاعتماد الأكاديمي

التدريس

المؤسسات

المجتمع

التقنية

الالتزام

التعلم

الجامعة  
التكنولوجية  
**tech**

الرعاية

الابتكار

المعرفة

الحاضر

الجودة

ماجستير متقدم  
طب الأسنان التجميلي

« طريقة التدريس: أونلاين

« مدة الدراسة: سنتين

« المؤهل الجامعي من: TECH الجامعة التكنولوجية

« عدد الساعات المخصصة للدراسة: 16 ساعات أسبوعيًا

« مواعيد الدراسة: وفقًا لوتيرك الخاصة

« الامتحانات: أونلاين

التدريب الافتراضي

المؤسسات

الفصول الافتراضية

اللغات

ماجستير متقدم  
طب الأسنان التجميلي