

Universitätsexperte

Psychopädagogische Intervention



Universitätsexperte Psychopädagogische Intervention

- » Modalität: online
- » Dauer: 6 Monate
- » Qualifizierung: TECH Technologische Universität
- » Aufwand: 16 Std./Woche
- » Zeitplan: in Ihrem eigenen Tempo
- » Prüfungen: online

Internetzugang: www.techtitute.com/de/bildung/spezialisierung/spezialisierung-psychopadagogische-intervention

Index

01

Präsentation

Seite 4

02

Ziele

Seite 8

03

Kursleitung

Seite 12

04

Struktur und Inhalt

Seite 16

05

Methodik

Seite 22

06

Qualifizierung

Seite 30

01

Präsentation

Die Entwicklung der Psychopädagogik im Arbeits- und Sozialbereich hat sich in letzter Zeit zu einem unaufhaltsamen Trend entwickelt. Neue Entwicklungen und Theorien bieten dem Spezialisten in diesem Bereich alternative oder ergänzende Instrumente für die Herangehensweise und Intervention, die von großem Wert sind. In diesem Zusammenhang ist es eine berufliche Verpflichtung, sich auf dem Laufenden zu halten und neue Fähigkeiten in den Bereichen der Innovation zu erwerben. In diesem Programm können die Studenten alle notwendigen Kenntnisse erwerben, um in dieser Disziplin an vorderster Front zu stehen.





“

Die sozio-berufliche Welt verlangt vom Schulpsychologen, dass er sein Wissen ständig aktualisiert. Mit diesem Universitätsexperten für psychopädagogische Intervention machen wir es Ihnen sehr leicht"

Die Psychopädagogik hat sich aus eigenem Verdienst einen anerkannten Platz im aktuellen wissenschaftlichen Panorama erobert. Das Wissen dieser Disziplin ist Gegenstand von Artikeln, Monographien und Veröffentlichungen auf internationaler Ebene geworden, die ein Panorama von großem Interesse für die Fachwelt geschaffen haben. Diese Entwicklungen haben zu Fortschritten bei Techniken, Disziplinen und Formen der Präsenz und Intervention geführt, die eine ständige Aktualisierung zu einer unverzichtbaren Voraussetzung machen.

Diese immer breiter angelegte Qualifikation verlässt das Bildungszentrum, um alle Arten von Sektoren zu erreichen, insbesondere den sozial-beruflichen Sektor, wo sie zu einem unschätzbaren Vorteil wird. Die neuen sozialen und arbeitsrechtlichen Bedingungen, die neuen pädagogischen Herausforderungen, die schwindelerregende Entwicklung der kulturellen Kontexte und viele andere Herausforderungen verlangen von den Fachleuten der Psychopädagogik ein Höchstmaß an Kapazität.

Unter dem Gesichtspunkt der Intervention hat die Mediation mit Familien ebenfalls an Bedeutung gewonnen. Das Eindringen neuer Technologien in das Sozial-, Arbeits-, oder Familienleben, die sexuelle Vielfalt, die funktionale Vielfalt oder andere neue Paradigmen sind nicht statisch, sondern entwickeln sich weiter und erfordern jederzeit einen kompetenten Blick, der unterstützt, leitet, als Referenz dient und gleichzeitig eine angemessene professionelle Unterstützung bietet.

Ein komplettes Panorama intensiver Herausforderungen, bei deren Bewältigung TECH mit dieser kompletten Fortbildung zu helfen versucht. Mit den umfassendsten personellen und technologischen Ressourcen, die es Ihnen ermöglichen, auf sichere, komfortable und effektive Weise voranzukommen.

Dieser **Universitätsexperte in Psychopädagogische Intervention** enthält das vollständigste und aktuellste Programm auf dem Markt. Die hervorstechendsten Merkmale sind:

- ♦ Entwicklung von Fallstudien, die von Experten der pädagogischen Psychologie vorgestellt werden
- ♦ Grafische, schematische und äußerst praktische Inhalte, mit denen sie konzipiert sind
- ♦ Neuigkeiten in der schulischen Psychopädagogik
- ♦ Praktische Übungen, in denen der Selbstbewertungsprozess durchgeführt werden kann um das Lernen zu verbessern
- ♦ Interaktives Lernsystem auf der Grundlage von Algorithmen zur Entscheidungsfindung in den gestellten Situationen
- ♦ Evidenzbasierte Methoden in der schulischen Psychopädagogik
- ♦ Theoretische Vorträge, Fragen an den Experten, Diskussionsforen zu kontroversen Themen und individuelle Reflexionsarbeit
- ♦ Verfügbarkeit von Inhalten von jedem festen oder tragbaren Gerät mit Internetanschluss



Werten Sie Ihren Lebenslauf mit den Kenntnissen und Fähigkeiten, die Sie in dieser Fortbildung erwerben werden auf"

“

Die fortschrittlichsten Interventionsformen und Ressourcen für psychologische Unterstützung und Beratung in einem Universitätsexperten, der speziell geschaffen wurde, um Ihre Wettbewerbsfähigkeit zu steigern"

Das Dozententeam des Universitätsexperten in Psychopädagogische Intervention besteht aus Fachleuten des Sektors, die ihr gesamtes Wissen und ihre Erfahrung in diese Weiterbildung einfließen lassen, um qualitativ hochwertige Inhalte zu produzieren, sowie aus anerkannten Spezialisten, die renommierten Referenzgesellschaften und Universitäten angehören.

Die multimedialen Inhalte wurden mit der neuesten Bildungstechnologie entwickelt, die es dem Spezialisten ermöglicht, auf kontextbezogene und situierte Weise zu lernen, wodurch der Student in einer simulierten Umgebung lernen kann, in der er/sie in realen Situationen trainieren kann.

Das Design dieses Programms basiert auf problemorientiertem Lernen, so dass die Fachkräfte versuchen müssen, die verschiedenen Situationen der beruflichen Praxis zu lösen, die während der Fortbildung auftreten. Dazu steht ihnen ein innovatives interaktives Videosystem zur Verfügung, das von anerkannten Experten auf dem Gebiet der Schulpsychopädagogik mit umfangreicher Unterrichtserfahrung entwickelt wurde.

Ein Programm, das Ihnen die Qualifikation vermittelt, die Ihr Lebenslauf auf einem zunehmend anspruchsvollen Arbeitsmarkt benötigt.

Eine Fortbildung, die es Ihnen ermöglicht, Ihr Studium problemlos und bequem mit anderen Tätigkeiten zu kombinieren, ohne auf etwas verzichten zu müssen.



02 Ziele

Das Hauptziel dieses Universitätsexperten ist es, eine qualitativ hochwertige Ergänzung zur Fortbildung anzubieten. Durch die Entwicklung eines sehr umfassenden Programms wird TECH Sie beim Erwerb der Fähigkeiten und Kompetenzen begleiten, die notwendig sind, um die Herausforderungen zu meistern, denen sich die Psychopädagogik bei der Ausübung ihrer Aufgabe gegenüber sieht. Aber auch das persönliche Wachstum wird durch einen Studienplan gefördert, der die intellektuelle Entwicklung unterstützt.





“

Sie werden auf praktische Weise lernen, durch einen kontextbezogenen Ansatz, der es Ihnen ermöglicht, Ihr Wissen sofort in Ihre berufliche Arbeit einfließen zu lassen"



Allgemeine Ziele

- Erwerben neuer Kompetenzen und Fertigkeiten auf dem Gebiet der Psychopädagogik
- Aktualisieren der pädagogischen Psychologie im schulischen Umfeld
- Entwickeln der Fähigkeit, sich neuen Situationen im schulischen Kontext zu stellen
- Fördern des Interesses an der ständigen Aktualisierung von Fachleuten
- Kennen der verschiedenen Interventionsmöglichkeiten
- Erlernen neuer Wege im Umgang mit sonderpädagogischem Förderbedarf
- Schaffen eines effizienten Rahmens für Bewertung, Diagnose und Beratung
- Fähig sein, zu forschen und zu innovieren, um auf neue Anforderungen zu reagieren





Spezifische Ziele

Modul 1. Psychopädagogische Diagnose im sozialen und gemeinschaftlichen Bereich

- ♦ Verstehen der sozio-gemeinschaftlichen Intervention, um psychopädagogische Techniken zu entwickeln
- ♦ Unterscheiden des doppelten Rahmens der sozio-gesundheitlichen Aktion: nicht-formale und informelle Bildung
- ♦ Entwickeln verschiedener sozialpädagogischer Programme für die verschiedenen Altersgruppen
- ♦ Lernen, mit verschiedenen Gruppen von besonders gefährdeten Personen zu arbeiten

Modul 2. Entwurf, Verwaltung und Bewertung von soziolaboralen Projekten

- ♦ Betrachten des Arbeits- und sozialen Umfeldes aus einer pädagogischen Perspektive
- ♦ Nachdenken über die Informations- und Wissensgesellschaft
- ♦ Lernen über die Qualität von soziolaboralen Projekten und Dienstleistungen
- ♦ Lernen, eine Analyse der Realität vorzunehmen
- ♦ Lernen, eine sozialpädagogische Diagnose durchzuführen

Modul 3. Psychopädagogische Beratung für Familien in psychosozialen Risikosituationen

- ♦ Erkennen der verschiedenen Familienmodelle, um eine spezifische Dynamik zu schaffen, die das Wohlbefinden aller Familienmitglieder fördert
- ♦ Schätzen der psychopädagogischen und sozialpädagogischen Interventionen als notwendige Instrumente in psychosozialen Risikosituationen für Familien
- ♦ Entdecken der Notwendigkeit der Intervention des Psychopädagogen, um die Beziehung zwischen der Familie und der Schule zu fördern



Erreichbare, messbare und hochgradig anwendbare Ziele: damit Ihre Bemühungen die gewünschten Ergebnisse bringen"

03

Kursleitung

Im Rahmen des Konzepts der Gesamtqualität des Programms ist TECH stolz darauf, den Studenten ein Dozententeam auf höchstem Niveau anbieten zu können, das aufgrund seiner nachgewiesenen Erfahrung im Bereich der Bildung ausgewählt wurde. Fachleute aus verschiedenen Bereichen und mit unterschiedlichen Kompetenzen, die ein komplettes multidisziplinäres Team bilden. Eine einzigartige Gelegenheit, von den Besten zu lernen.

A hand is holding a document titled "RESUME" in a blurred office setting. The document is white with black text, and the word "RESUME" is printed in large, bold, blue letters at the top. The background is out of focus, showing a desk and a chair. A red diagonal shape is visible in the bottom left corner of the page.

RESUME

“

Ein beeindruckendes Dozententeam, das sich aus Fachleuten aus verschiedenen Kompetenzbereichen zusammensetzt, wird Sie während Ihrer Vorbereitung unterrichten: eine einmalige Gelegenheit, die Sie sich nicht entgehen lassen sollten"

Leitung



Hr. Afonso Suárez, Álvaro

- ♦ Dozent für pädagogische Unterstützung für Studenten mit besonderen pädagogischen Bedürfnissen
- ♦ Techniker in der Sozial- und Gesundheitsfürsorge für abhängige Personen in sozialen Einrichtungen
- ♦ Techniker für soziale Integration: Entwurf, Entwicklung und Bewertung von Interventionen zur sozialen Integration von Menschen mit schweren psychischen Erkrankungen
- ♦ Hochschulabschluss in Psychopädagogik an der Universität von La Laguna



¡MÁS UNO QUE NUNCA
¡MÁS UNO QUE NUNCA!

¡MÁS UNO QUE NUNCA
¡MÁS UNO QUE NUNCA!

04

Struktur und Inhalt

Die Struktur der Inhalte wurde von einem Team von Fachleuten aus den besten Bildungszentren und Universitäten entworfen. Es ist in spezifische Studieneinheiten gegliedert und ermöglicht eine schrittweise und nachhaltige Vorbereitung, ohne dass die Motivation während des Prozesses verloren geht.





“

Ein Bildungsprogramm, das sorgfältig entwickelt wurde, um einen hocheffizienten Prozess der Aktualisierung und Spezialisierung zu bieten"

Modul 1. Psychopädagogische Diagnose im sozialen und gemeinschaftlichen Bereich

- 1.1. Konzept und Zweck der sozialgemeinschaftlichen Intervention
 - 1.1.1. Konzept, Grundsätze und Zweck der sozialgemeinschaftlichen Intervention. Bereiche und Dimensionen
 - 1.1.1.1. Konzept und Prinzip der sozialgemeinschaftlichen Intervention
 - 1.1.1.2. Zweck
 - 1.1.1.3. Bereiche und Dimensionen
- 1.2. Konzept und Empfänger der sozialgemeinschaftlichen Intervention
 - 1.2.1. Sozialgemeinschaftliche Mediation: Soziale Akteure und Zielgruppen
 - 1.2.1.1. Die Sozialpartner
 - 1.2.1.2. Die Empfänger
- 1.3. Der doppelte Aktionsrahmen: nicht-formale Bildung und informelle Bildung
 - 1.3.1. Konzeptualisierung der nicht-formalen Bildung und der informellen Bildung und Interventionsbereiche
 - 1.3.1.1. Nicht-formale Bildung
 - 1.3.1.2. Interventionsbereiche in der nicht-formalen Bildung
 - 1.3.1.3. Informelle Bildung
 - 1.3.1.4. Interventionsbereiche in der informellen Bildung
- 1.4. Programme der nicht-formalen Bildung: Kindheit
 - 1.4.1. Nicht-formale Kinderbetreuungsprogramme
 - 1.4.1.1. Nicht-formale Kinderbetreuungsprogramme
- 1.5. Nicht-formale Bildungsprogramme: Jugendliche und Heranwachsende
 - 1.5.1. Berufsausbildungsprogramme, Programme mit einer sozialen Komponente, Programme für Jugendliche, die von NROs durchgeführt werden, Programme für Jugendliche, die von öffentlichen Einrichtungen durchgeführt werden
 - 1.5.1.1. Programme zur beruflichen Weiterbildung
 - 1.5.1.2. Programme mit einer sozialen Komponente
 - 1.5.1.3. NRO-Programme für Jugendliche
 - 1.5.1.4. Programme für Jugendliche in öffentlichen Einrichtungen
- 1.6. Programme der nicht-formalen Bildung: reifes Alter
 - 1.6.1. NRO-Programme für ältere Menschen, Programme von öffentlichen Einrichtungen für ältere Menschen, Berufsbildungsprogramme
 - 1.6.1.1. NRO-Programme für ältere Menschen
 - 1.6.1.2. Programme für ältere Menschen von öffentlichen Einrichtungen
 - 1.6.1.3. Programme zur beruflichen Weiterbildung
- 1.7. Programme der nicht-formalen Bildung: Alter
 - 1.7.1. Aktives Altern. Programme für das Alter
 - 1.7.1.1. Aktive Alterung
 - 1.7.1.2. Förderung des aktiven Alterns: Programme
- 1.8. Mediation in besonders gefährdeten Gruppen: Menschen in Gefängnissen
 - 1.8.1. Mediation im Gesundheitswesen und Gestaltung des Mediationsprojekts und Auswahl/Rekrutierung von Gesundheitsagenten
 - 1.8.1.1. Gesundheitsmediation und Gestaltung des Mediationsprojekts
 - 1.8.1.2. Auswahl und Rekrutierung von Gesundheitspersonal
- 1.9. Vermittlung bei besonders gefährdeten Gruppen: Minderjährige in Heimen
 - 1.9.1. Familienkonflikt. Wohnbetreuung und Konfliktlösungsprogramme
 - 1.9.1.1. Familienkonflikt
 - 1.9.1.2. Pflege zu Hause
 - 1.9.1.3. Programme zur Konfliktlösung
- 1.10. Mediation in besonders gefährdeten Gruppen: Menschen in Situationen der Marginalisierung und extremer Armut
 - 1.10.1. Extreme Armut und Menschenrechte. Messung und Mediation
 - 1.10.1.1. Extreme Armut
 - 1.10.1.2. Menschenrechte
 - 1.10.1.3. Messung
 - 1.10.1.4. Vermittlung
- 1.11. Vermittlung bei besonders gefährdeten Gruppen: Personen in einer Migrations- oder Flüchtlingsituation
 - 1.11.1. Projekte auf der Grundlage des Flüchtlingsstatus, interkultureller Vermittler und geografischer Reichweite
 - 1.11.1.1. Projekte auf der Grundlage des Flüchtlingsstatus
 - 1.11.1.2. Interkulturelle Vermittler
 - 1.11.1.3. Geografischer Geltungsbereich
- 1.12. Mediation in besonders gefährdeten Gruppen: Menschen, die missbraucht oder misshandelt wurden
 - 1.12.1. Arten von Missbrauch. Der Mediator und die soziale Mediation in Familienangelegenheiten
 - 1.12.1.1. Konzept des Missbrauchs
 - 1.12.1.2. Arten von Missbrauch
 - 1.12.1.3. Der Mediator und die soziale Mediation in Familienangelegenheiten



Modul 2. Entwurf, Verwaltung und Bewertung von soziolaboralen Projekten

- 2.1. Gesellschaft, Sozialisation und Interaktion zwischen Gesellschaft und Bildung
 - 2.1.1. Globalisierung und die Informations- und Wissensgesellschaft. Ungleichheit und Bildung
 - 2.1.1.1. Globalisierung
 - 2.1.1.2. Informations- und Wissensgesellschaft
 - 2.1.1.3. Ungleichheit und Bildung
- 2.2. Qualität in soziolaboralen Projekten
 - 2.2.1. Konzept der Qualität. Qualität der Dienstleistungen
 - 2.2.1.1. Konzept der Qualität
 - 2.2.1.2. Qualität der soziolaboralen Dienstleistungen
- 2.3. Soziale Verantwortung und strategische Planung
 - 2.3.1. Strategisches und nutzerorientiertes Organisationsmodell
 - 2.3.1.1. Strategisches und nutzerorientiertes Organisationsmodell
 - 2.3.1.2. Soziale Verantwortung
 - 2.3.2. Strategische Planung und Grundprinzipien von Projekten der soziolaboralen Entwicklung
 - 2.3.2.1. Strategische Planung
 - 2.3.2.2. Grundlegende Prinzipien der soziolaboralen Projekte
- 2.4. Analyse der Realität und Identifizierung von Problemen
 - 2.4.1. Realitätsanalyse und Problemerkennung. Funktionen und Bereiche
 - 2.4.1.1. Realitätsanalyse und Problemerkennung
 - 2.4.1.2. Funktionen der Realitätsanalyse
 - 2.4.1.3. Bereiche der Realitätsanalyse
- 2.5. Partizipative sozialpädagogische Diagnose zur Problemerkennung
 - 2.5.1. Phasen der Diagnose
 - 2.5.2. Gegenstand der Studie, Einflussbereich und Gründung des Teams
 - 2.5.2.1. Gegenstand der Studie
 - 2.5.2.2. Einflussbereich
 - 2.5.2.3. Teambildung

- 2.6. Planung der soziolaboralen Intervention
 - 2.6.1. Rechtfertigung, Formulierung des Problems und der Ziele
 - 2.6.1.1. Begründung
 - 2.6.1.2. Problemformulierung
 - 2.6.1.3. Allgemeine und spezifische Ziele
 - 2.6.2. Planungsmodelle und interne Verwaltung
 - 2.6.2.1. Planungsmodelle
 - 2.6.2.2. Interne Verwaltung
- 2.7. Leitfaden für die Projektentwicklung
 - 2.7.1. Arbeitsplan, organisatorische Elemente und Ressourcen
 - 2.7.1.1. Arbeitsplan
 - 2.7.1.2. Organisatorische, operative und methodische Elemente
 - 2.7.1.3. Ressourcen
- 2.8. Personalwesen und Infrastruktur
 - 2.8.1. Personalmanagement und kennen
 - 2.8.1.1. Personalmanagement
 - 2.8.1.2. Politik des kennen
 - 2.8.2. Die Bewertung von Personen
- 2.9. Finanzverwaltung: Budgetierung, Ausführung und Prüfung
 - 2.9.1. Budgetierung und Umsetzung. Audits
 - 2.9.1.1. Budgetierung
 - 2.9.1.2. Ausführung des Budgets
 - 2.9.1.3. Audits
- 2.10. Modelle zur Projektbewertung
 - 2.10.1. Entwurf der Bewertung
 - 2.10.1.1. Arten von Bewertungsdesigns
 - 2.10.2. Phasen des Bewertungsprozesses, Arten, Methodik und Instrumente
 - 2.10.2.1. Die einzelnen Phasen des Prozesses
 - 2.10.2.2. Arten von Designs
 - 2.10.2.3. Methodik
 - 2.10.2.4. Bewertungsinstrumente

- 2.11. Datenerfassung, Systematisierung und Analyse
 - 2.11.1. Arten von Analysen, Techniken und Verfahren. Zugang zu und Erfassung von Daten
 - 2.11.1.1. Art der Datenanalyse
 - 2.11.1.2. Techniken zur Datenerhebung
 - 2.11.1.3. Verfahren für die Datenanalyse
 - 2.11.1.4. Zugang zu Daten
 - 2.11.1.5. Registrierung der Daten
- 2.12. Reports und Berichte
 - 2.12.1. Verbreitung der Ergebnisse, Bericht und Abschlussbericht
 - 2.12.1.1. Verbreitung der Ergebnisse
 - 2.12.1.2. Erinnerungsvermögen
 - 2.12.1.3. Abschlussbericht

Modul 3. Psychopädagogische Beratung für Familien in psychosozialen Risikosituationen

- 3.1. Die Konstruktion des Begriffs der Familie
 - 3.1.1. Konzept und Theorien über die Familie. Funktionen, Dynamik, Regeln und Rollen
 - 3.1.1.1. Die Familie als Kontext für die menschliche Entwicklung
 - 3.1.1.2. Funktionen der Familie
 - 3.1.1.3. Familiendynamik und Regeln
 - 3.1.1.4. Rollen im familiären Kontext
- 3.2. Entwicklung der Familie als Institution
 - 3.2.1. Soziale Veränderungen und neue Formen des familiären Zusammenlebens
 - 3.2.1.1. Der Einfluss der gesellschaftlichen Veränderungen auf die Familie
 - 3.2.1.2. Neue Familienformen
 - 3.2.2. Erziehungsstile in der Familie
 - 3.2.2.1. Demokratischer Stil
 - 3.2.2.2. Autoritärer Stil
 - 3.2.2.3. Nachlässiger Stil
 - 3.2.2.4. Nachsichtiger Stil

- 3.3. Familien mit psychosozialen Risiko
 - 3.3.1. Psychosoziales Risiko, Kriterien für die Bewertung des psychosozialen Risikos und Familien mit psychosozialen Risiko
 - 3.3.1.1. Was ist ein psychosoziales Risiko?
 - 3.3.1.2. Kriterien für die psychosoziale Risikobewertung
 - 3.3.1.3. Familien mit psychosozialen Risiko
 - 3.3.2. Risikofaktoren, Schutzfaktoren
 - 3.3.2.1. Risikofaktoren
 - 3.3.2.2. Schutzfaktoren
- 3.4. Verfahren zur Beratung und psychopädagogischen Intervention
 - 3.4.1. Konzeptualisierung der psychopädagogischen Intervention und Modelle der psychopädagogischen Intervention
 - 3.4.1.1. Konzept der psychopädagogischen Intervention im familiären Umfeld
 - 3.4.1.2. Modelle der psychopädagogischen Intervention
 - 3.4.2. Zielgruppen, Bereiche und Kontexte der psychopädagogischen Intervention
 - 3.4.2.1. Zielgruppen der psychopädagogischen Intervention
 - 3.4.2.2. Bereiche der psychopädagogischen Intervention
 - 3.4.2.3. Kontexte der psychopädagogischen Intervention
- 3.5. Sozialpädagogische Intervention bei Familien
 - 3.5.1. Konzept, Grundlagen und Modelle der sozialpädagogischen Intervention in Familien
 - 3.5.1.1. Sozialpädagogische Intervention bei Familien
 - 3.5.1.2. Grundsätze der psychoedukativen Intervention mit Familien
 - 3.5.1.3. Grundlagen der sozialpädagogischen Intervention mit Familien: Elemente, zu berücksichtigende Kriterien und Interventionsebenen
 - 3.5.1.4. Modelle für sozialpädagogische Interventionen mit Familien
- 3.6. Sozialpädagogische Intervention bei Familien (II)
 - 3.6.1. Pädagogische Teams der sozialpädagogischen Intervention mit Familien, professionelle Fähigkeiten und Instrumente und Techniken
 - 3.6.1.1. Pädagogische Teams der Familienintervention
 - 3.6.1.2. Berufliche Fähigkeiten
 - 3.6.1.3. Tools und Techniken
- 3.7. Intervention in Situationen der Gefährdung und Misshandlung von Kindern in der Familie
 - 3.7.1. Konzeptualisierung und Typologie der Kindesmisshandlung
 - 3.7.1.1. Konzept der Kindesmisshandlung
 - 3.7.1.2. Arten von Kindesmissbrauch
 - 3.7.2. Handlungen angesichts von Kindesmisshandlung
 - 3.7.2.1. Erkennung, Bewertung und Versorgung
 - 3.7.2.2. Protokolle
- 3.8. Gemeinsame Rahmenbedingungen für Familie und Schule
 - 3.8.1. Familie und Schule als kooperatives Umfeld. Formen der Beteiligung der Familie an der Schule
 - 3.8.1.1. Familie und Schule als kooperatives Umfeld
 - 3.8.1.2. Formen der Beteiligung der Familie an der Schule
 - 3.8.1.3. Elternschule und elterliche Erziehung



Das ist Ihre Chance, sich mit einer intensiven Fortbildung an die Spitze des Arbeitsmarktes zu setzen"

05

Methodik

Dieses Fortbildungsprogramm bietet eine andere Art des Lernens. Unsere Methodik wird durch eine zyklische Lernmethode entwickelt: **das Relearning**.

Dieses Lehrsystem wird z. B. an den renommiertesten medizinischen Fakultäten der Welt angewandt und wird von wichtigen Publikationen wie dem **New England Journal of Medicine** als eines der effektivsten angesehen.





Entdecken Sie Relearning, ein System, das das herkömmliche lineare Lernen aufgibt und Sie durch zyklische Lehrsysteme führt: eine Art des Lernens, die sich als äußerst effektiv erwiesen hat, insbesondere in Fächern, die Auswendiglernen erfordern"

An der TECH Education School verwenden wir die Fallmethode

Was sollte ein Fachmann in einer bestimmten Situation tun? Während des gesamten Programms werden die Studenten mit mehreren simulierten Fällen konfrontiert, die auf realen Situationen basieren und in denen sie Untersuchungen durchführen, Hypothesen aufstellen und schließlich die Situation lösen müssen. Es gibt zahlreiche wissenschaftliche Belege für die Wirksamkeit der Methode.

Mit TECH erlebt der Erzieher, Lehrer oder Dozent eine Art des Lernens, die an den Grundfesten der traditionellen Universitäten in aller Welt rüttelt.



Es handelt sich um eine Technik, die den kritischen Geist entwickelt und den Erzieher darauf vorbereitet, Entscheidungen zu treffen, Argumente zu verteidigen und Meinungen gegenüberzustellen.

“

Wussten Sie, dass diese Methode im Jahr 1912 in Harvard, für Jurastudenten entwickelt wurde? Die Fallmethode bestand darin, ihnen reale komplexe Situationen zu präsentieren, in denen sie Entscheidungen treffen und begründen mussten, wie sie diese lösen könnten. Sie wurde 1924 als Standardlehrmethode in Harvard eingeführt”

Die Wirksamkeit der Methode wird durch vier Schlüsselergebnisse belegt:

1. Die Lehrer, die diese Methode anwenden, nehmen nicht nur Konzepte auf, sondern entwickeln auch ihre geistigen Fähigkeiten, durch Übungen, die die Bewertung realer Situationen und die Anwendung von Wissen beinhalten.
2. Das Gelernte wird solide in praktische Fähigkeiten umgesetzt, die es dem Pädagogen ermöglichen, das Wissen besser in die tägliche Praxis zu integrieren.
3. Die Aneignung von Ideen und Konzepten wird durch die Verwendung von Situationen aus dem realen Unterricht erleichtert und effizienter gestaltet.
4. Das Gefühl der Effizienz der investierten Anstrengung wird zu einem sehr wichtigen Anreiz für die Studenten, was sich in einem größeren Interesse am Lernen und einer Steigerung der Zeit, die für die Arbeit am Kurs aufgewendet wird, niederschlägt.



Relearning Methodik

TECH kombiniert die Methodik der Fallstudien effektiv mit einem 100%igen Online-Lernsystem, das auf Wiederholung basiert und in jeder Lektion 8 verschiedene didaktische Elemente kombiniert.

Wir ergänzen die Fallstudie mit der besten 100%igen Online-Lehrmethode: Relearning.



Der Lehrer lernt durch reale Fälle und die Lösung komplexer Situationen in simulierten Lernumgebungen. Diese Simulationen werden mit modernster Software entwickelt, die ein immersives Lernen ermöglicht.

Die Relearning-Methode, die an der Spitze der weltweiten Pädagogik steht, hat es geschafft, die Gesamtzufriedenheit der Fachleute, die ihr Studium abgeschlossen haben, im Hinblick auf die Qualitätsindikatoren der besten spanischsprachigen Online-Universität (Columbia University) zu verbessern.

Mit dieser Methode wurden mehr als 85.000 Pädagogen mit beispiellosem Erfolg in allen Fachbereichen ausgebildet. Unsere Lehrmethodik wurde in einem sehr anspruchsvollen Umfeld entwickelt, mit einer Studentenschaft, die ein hohes sozioökonomisches Profil und ein Durchschnittsalter von 43,5 Jahren aufweist.

Das Relearning ermöglicht es Ihnen, mit weniger Aufwand und mehr Leistung zu lernen, sich mehr auf Ihre Spezialisierung einzulassen, einen kritischen Geist zu entwickeln, Argumente zu verteidigen und Meinungen zu kontrastieren: eine direkte Gleichung zum Erfolg.

In unserem Programm ist das Lernen kein linearer Prozess, sondern erfolgt in einer Spirale (lernen, verlernen, vergessen und neu lernen). Daher kombinieren wir jedes dieser Elemente konzentrisch.

Die Gesamtnote unseres Lernsystems beträgt 8,01 und entspricht den höchsten internationalen Standards.



Dieses Programm bietet die besten Lehrmaterialien, die sorgfältig für Fachleute aufbereitet sind:



Studienmaterial

Alle didaktischen Inhalte werden von den Fachlehrkräften, die das Hochschulprogramm unterrichten werden, speziell für dieses Programm erstellt, so dass die didaktische Entwicklung wirklich spezifisch und konkret ist.

Diese Inhalte werden dann auf das audiovisuelle Format angewendet, um die TECH-Online-Arbeitsmethode zu schaffen. Und das alles mit den neuesten Techniken, die dem Studenten qualitativ hochwertige Stücke aus jedem einzelnen Material zur Verfügung stellen.



Pädagogische Techniken und Verfahren auf Video

TECH bringt die innovativsten Techniken mit den neuesten pädagogischen Fortschritten an die Spitze des aktuellen Geschehens im Bildungswesen. All dies in der ersten Person, mit maximaler Strenge, erklärt und detailliert für Ihre Assimilation und Ihr Verständnis. Und das Beste ist, dass Sie sie so oft anschauen können, wie Sie wollen.



Interaktive Zusammenfassungen

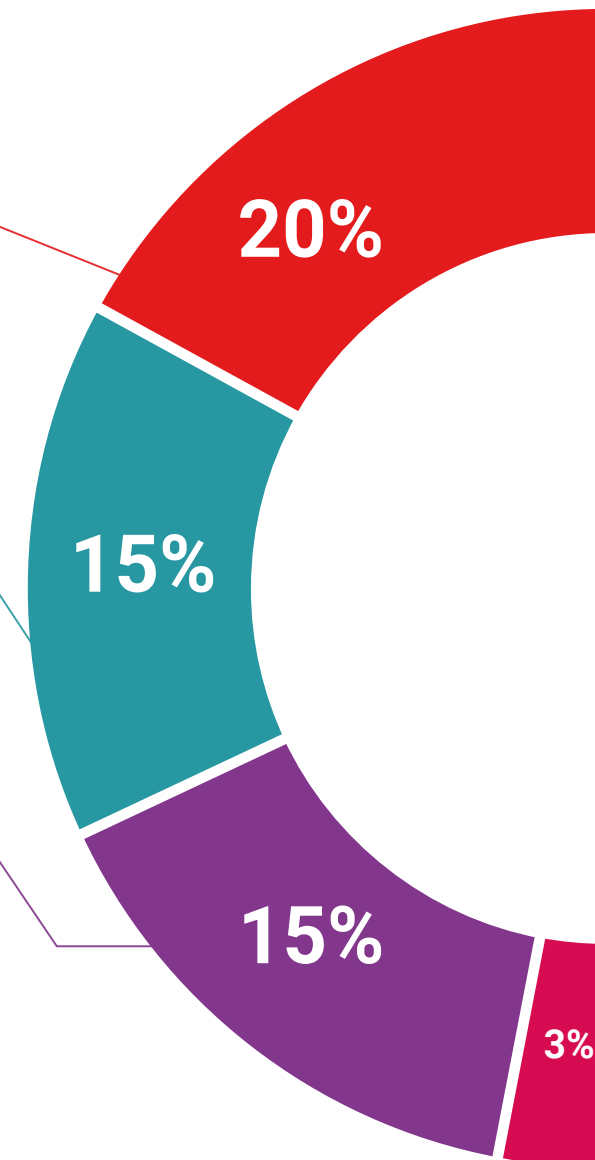
Das TECH-Team präsentiert die Inhalte auf attraktive und dynamische Weise in multimedialen Pillen, die Audios, Videos, Bilder, Diagramme und konzeptionelle Karten enthalten, um das Wissen zu vertiefen.

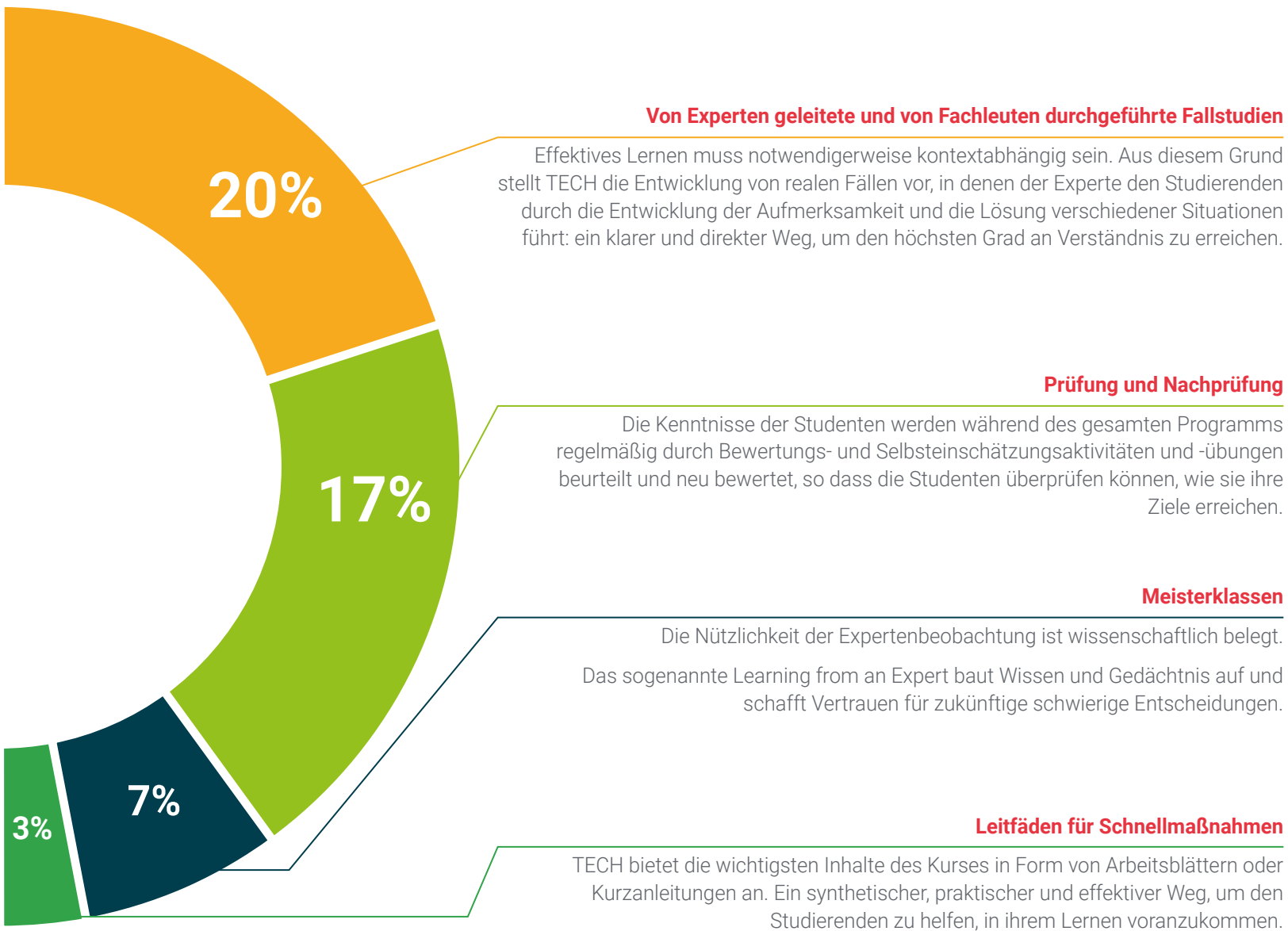
Dieses einzigartige Bildungssystem für die Präsentation multimedialer Inhalte wurde von Microsoft als "europäische Erfolgsgeschichte" ausgezeichnet.



Weitere Lektüren

Aktuelle Artikel, Konsensdokumente und internationale Leitfäden, u.a. In der virtuellen Bibliothek von TECH haben die Studenten Zugang zu allem, was sie für ihre Ausbildung benötigen.





06

Qualifizierung

Der Universitätsexperte in Psychopädagogische Intervention garantiert neben der strengsten und aktuellsten Ausbildung auch den Zugang zu einem von der TECH Technologischen Universität ausgestellten Diplom.



“

*Schließen Sie dieses Programm
erfolgreich ab und erhalten Sie
Ihren Universitätsabschluss ohne
lästige Reisen oder Formalitäten"*

Dieser **Universitätsexperte in Psychopädagogische Intervention** enthält das vollständigste und aktuellste Programm auf dem Markt.

Sobald der Student die Prüfungen bestanden hat, erhält er/sie per Post* mit Empfangsbestätigung das entsprechende Diplom, ausgestellt von der **TECH Technologischen Universität**.

Das von **TECH Technologische Universität** ausgestellte Diplom drückt die erworbene Qualifikation aus und entspricht den Anforderungen, die in der Regel von Stellenbörsen, Auswahlprüfungen und Berufsbildungsausschüssen verlangt werden.

Titel: **Universitätsexperte in Psychopädagogische Intervention**

Anzahl der offiziellen Arbeitsstunden: **400 Std.**



*Haager Apostille. Für den Fall, dass der Student die Haager Apostille für sein Papierdiplom beantragt, wird TECH EDUCATION die notwendigen Vorkehrungen treffen, um diese gegen eine zusätzliche Gebühr zu beschaffen.

zukunft

gesundheit vertrauen menschen
erziehung information tutoren
garantie akkreditierung unterricht
institutionen technologie lernen
gemeinschaft verpflichtung
persönliche betreuung innovativ
wissen gegenwart qualität
online-Ausbildung
entwicklung institut
virtuelles Klassenzimmer

tech technologische
universität

Universitätsexperte
Psychopädagogische
Intervention

- » Modalität: online
- » Dauer: 6 Monate
- » Qualifizierung: TECH Technologische Universität
- » Aufwand: 16 Std./Woche
- » Zeitplan: in Ihrem eigenen Tempo
- » Prüfungen: online

Universitätsexperte

Psychopädagogische Intervention

